

## REEF OASIS MAREVERO CLUB

Africa > Egitto > Sharm el Sheik

Scheda della struttura - testato da Handy Superabile nel 2005

**Struttura accessibile a disabili motori e non vedenti con accompagnatore prenotabile presso i nostri partners:**

### **BERLINA VIAGGI**

**via Mazzini, 4 – Pisa, tel.: 050970259**

website: <http://www.berlina.it> , e-mail: [Maurizio@berlina.it](mailto:Maurizio@berlina.it)

### **VANNUCCHI VIAGGI**

**viale Castracani, 335 – Lucca, tel.: 0583492650**

website: <http://www.vannucchiviaggi.com> , e-mail: [info@vannucchiviaggi.com](mailto:info@vannucchiviaggi.com)

### **FAROLITO TRAVEL**

**via Bicocchi, 117 – Follonica, tel.: 0566506363**

website: <http://www.farolitoviaggi.it/> , e-mail: [info@farolitoviaggi.it](mailto:info@farolitoviaggi.it)

## **AEROPORTO**

L'aerostazione di Sharm è dotata di elevatore. La durata del volo indicativa, da Milano Malpensa a Sharm, è di 4 ore circa.

## **TRASFERIMENTI**

Per le persone con disabilità motoria si consiglia di richiedere, all'atto della prenotazione, un taxi privato, perché il pullman non è dotato di sistema idoneo per il trasporto di persone in carrozzina. La durata del trasporto in pullman dall'aeroporto di Sharm El Sheikh al villaggio è di circa 25 minuti.

## **ACCESSO ALLA STRUTTURA**

dalla strada per accedere la villaggio si deve superare un varco controllato dalle guardie



ed un lungo viale ornato di palme (vedi foto).  
Reception: La Reception si trova in prossimità dell'ingresso al Villaggio ed è vicina al Bar centrale, al Ristorante "Pasta e Pizza" e agli uffici Traffico ed Escursione e Vacanze nel Mondo. L'ingresso e gli spazi interni sono completamente accessibili.



## SPIAGGIA

Spiaggia: dista circa 250/300 mt dalle camere attrezzate. La sabbia è fine e lungo tutto il



tratto di spiaggia. La spiaggia dista circa 300 metri dalle

camere attrezzate. L'accesso è consentito tramite una rampa, in cemento, molto ripida (vedi foto) e pertanto si consiglia alle persone con disabilità motoria di richiedere il servizio navetta di trasporto con le minicar dalla spiaggia alla camera/ristorante e



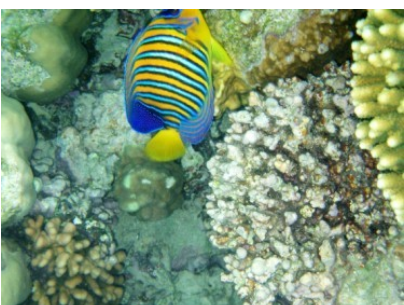
viceversa. La spiaggia è di sabbia grossa, attrezzata con grossi ombrelloni di paglia e sdraio di plastica con schienale reclinabile, docce e spogliatoi inaccessibili. Sono presenti 2 postazioni di ombrellone (vedi foto), opportunamente segnalate, riservate ai portatori di handicap. E' presente una passerella in cemento che conduce ad un gazebo ove si può lasciare la propria carrozzina e fare il passaggio sulla sedia speciale da mare JOB (vedi foto), sia per arrivare all'ombrellone che per accedere al



pontile galleggiante che consente l'accesso al tratto di mare oltre la barriera corallina. Per oltrepassare la barriera corallina è consigliabile utilizzare il pontile, costituito di cubi di plastica, perché l'accesso direttamente dal mare, attraverso un varco che si apre nella barriera può comportare dei rischi per chi non ha il controllo delle



gambe, soprattutto durante la bassa marea. Il pontile risulta lungo circa 70/80m ed essendo appoggiato sull'acqua, risulta piuttosto instabile. Sul lato destro c'è un passamano di corda. Il pontile risulta distaccato di circa 30 cm dalla spiaggia e ciò richiede attenzione durante il trasporto con la sedia da mare. Per entrare in acqua si consiglia prima di sedersi ai bordi del pontile, sui cubi di plastica, e poi farsi aiutare per



entrare in acqua, idem per uscire dall'acqua. La barriera corallina è una delle più belle di Sharm ed è ricchissima di pesci (vedi foto) e di formazioni coralline. A chi non interessa di ammirare il fascino della barriera corallina e si accontenta di un semplice bagno in mare, può tranquillamente accedere in acqua, con l'aiuto della sedia JOB, direttamente dalla spiaggia,

con il fondale che digrada dolcemente fino ad un paio di metri di profondità. I servizi igienici attrezzati e più vicini alla spiaggia si trovano presso il Ristorante Grill, sovrastante la spiaggia, a cui si





attraverso una rampetta laterale.

può accedere con una rampa ripida e per il quale si consiglia il servizio di mini car. Volendo si possono consumare snack allo snack bar direttamente sulla spiaggia, a pochi passi dagli ombrelloni riservati, su una pedana di cemento, accessibile

## VASCHE IDROMASSAGGIO

Le vasche da idromassaggio Jacuzzi risultano inaccessibili ai portatori di handicap per la presenza di una decina di scalini. Anche se il nostro incaricato di



straordinaria bellezza.

Handy Superabile si è fatto aiutare ed è riuscito ad accedere alle vasche, il cui ingresso in acqua può essere facilitato con l'ausilio delle sedie da mare job. Come potete osservare dalle foto ne è valsa comunque la pena. Il panorama che si osserva da questo punto è di



## AREE COMUNI

I collegamenti tra i vari servizi risultano a volte un pò lunghi ma con una pavimentazione perfettamente accessibile ad una persona in carrozzina. Accessibili con accompagnatore, per la presenza di alcune rampe, oppure con il servizio gratuito di minicar: ricevimento, ristoranti, bar, aree piscine, anfiteatro, discoteca, punto internet, negozi, miniclub, area di tiro con l'arco, campo da tennis. Visti i tempi lunghi di attesa per la minicar, si consiglia di richiedere tale servizio con un buon margine di anticipo.

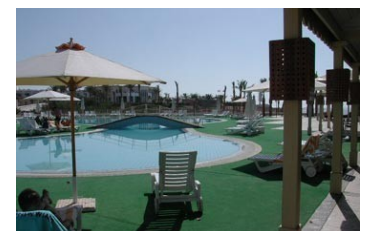
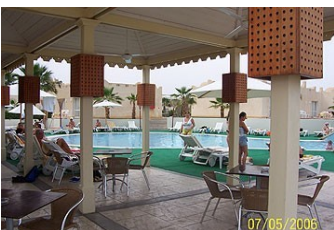
### Accesso Teatro:



il teatro si trova a metà della strada che porta alla spiaggia (vedi foto) ed è di fronte alla piscina Colombo. Dista circa 250/300 mt dalle camere attrezzate ed è accessibile a persone in carrozzina. Due o tre posti sono riservati ai clienti in carrozzina e si trovano in prima fila, perfettamente inseriti tra gli altri (vedi foto).



**Piscina Colombo:** è la piscina principale e più grande del Villaggio (vedi foto). E' accessibile tramite una rampa un pò ripida (è necessario l'aiuto di un accompagnatore che spinga la carrozzina). Attorno alla piscina ci sono sdraio e lettini in plastica con schienale reclinabile. Dalla piscina si gode un bellissimo panorama. E' presente un bar (vedi foto) dove si può consumare snack ad orari prestabiliti.



### **Piscina Relax (vedi foto):**

La piscina è completamente accessibile e si trova in una zona tranquilla del villaggio lungo il percorso che dalla Reception porta alla Spiaggia ed alla parte bas sa del Villaggio.



### **Piscina Diving (vedi foto):**

anch'essa completamente accessibile e riscaldata d'inverno. Per l'accesso in acqua si consiglia di utilizzare la sedia da mare JOB



## **BAR E RISTORANTI**

4 bar, 4 ristoranti, di cui tre accessibili:

### **Ristorante Grill:**

Si trova in prossimità della Spiaggia (vedi foto). Per raggiungerlo dalle camere attrezzate è necessario effettuare un percorso lungo e piuttosto ripido. Per questo motivo è consigliabile utilizzare il servizio della minicar. E' ideale per chi non si vuole allontanare molto dalla spiaggia, essendo vicino ad essa, da cui si accede con una lunga scala esterna, oppure con una rampa molto ripida; per le persone con disabilità motoria è previsto il



servizio di minicar.

### **Ristorante Centrale "club":**

Si trova nella parte alta del villaggio, vicino alle camere attrezzate, e risulta accessibile attraverso una rampa. All'interno è esposto il buffet con cucina internazionale e si trova anche buona parte dei tavoli. Una parte della sala è al primo piano ma le persone disabili possono utilizzare i tavoli al piano terra, area perfettamente accessibile (vedi foto). Si consiglia comunque di far riservare sempre un tavolo per le persone disabili in carrozzina, che hanno difficoltà a trovare un tavolo libero, visto che alcune aree dove sono situati i tavoli del non sono accessibili.



### **Ristorante Pasta e Pizza:**

Si trova di fronte alla Reception e al Bar Centrale, all'ingresso del Villaggio. L'accesso è completamente privo di barriere e gli spazi sono molto ampi. I tavoli sono sia al coperto che

all'aperto.

### Ristorante "La Gioconda" (vedi foto):



Offre sempre ottimi primi piatti preparati da un cuoco italiano. Lo spazio sottostante i tavoli rettangolari del ristorante non permettono l'accesso della carrozzina (gli unici tavoli accessibili sono quelli rotondi). Si consiglia di prenotarli.



### Ristorante "Moonlight":

A pagamento, con menu à la carte a base di pesce, ma inaccessibile per la presenza di una rampa di scale.

### Bar centrale (vedi foto):

Si trova vicino al ristorante Club e risulta accessibile; si possono consumare anche snack ad orari prestabiliti. Aperto fino a tarda notte.



## SERVIZIO MEDICO

E' presente un medico che offre un servizio di ambulatorio gratuito ad orari prestabiliti.

## SISTEMAZIONI

Camere attrezzate n. 2; entrambe le camere si trovano al piano terra. Una si trova nella parte alta del villaggio (cam. N.601), nella zona della reception (vedi foto). L'altra camera si trova nella zona del ristorante Bar Centrale, in una zona intermedia (vedi foto). Una camera può diventare tripla o quadrupla, grazie alla tipologia dei due letti (matrimoniali alla francese: cm 140 x 200 ciascuno). L'altra camera è ad esclusivo uso doppia e, su richiesta al momento della prenotazione, può diventare

comunicante con una camera doppia standard - tipologia letto: nella camera doppia è presente un letto matrimoniale all'italiana (cm 160 x 200), mentre nella camera uso tripla / quadrupla sono presenti due letti Queen (cm 140 x 200 ciascuno) - altezza letto da terra: cm 50 - larghezza letto: 2 letti da cm 140 ciascuno in una camera / 1 letto da cm 160 nell'altra - spazio di manovra tra la parete e il letto da entrambi i lati e in entrambe le camere: cm 200 / cm 150 - armadio provvisto di bastone appendiabiti - il terzo letto aggiunto nelle camere doppie è adatto solo a bambini fino a 12 anni - le camere sono dotate di aria condizionata a regolazione individuale, telefono con linea diretta, TV satellitare, asciugacapelli, minibar (a pagamento), cassetta di sicurezza; corrente elettrica 220 Volts: prese di tipo italiano, non è necessario l'adattatore.



## BAGNI IN CAMERA

Luce netta porta cm 100 - altezza wc da terra cm 50 - spazio di accostamento laterale al wc, in entrambe le camere: dx cm 25 / sx 120 - maniglione reclinabile vicino al wc in entrambe le camere - doccetta con flessibile e miscelatore acqua calda e fredda vicino al wc in entrambe le camere. Il box doccia circoscritto da tenda a livello del pavimento, aperto e ampio, provvisto di apposito sostegno e seggiolino reclinabile a muro - altezza lavandino da terra: cm 90 in una camera (regolabile nell'altra) - profondità sottostante il lavandino cm 50 - bidet non presente - telefono collegato alla linea esterna e alla reception.



## ANIMALI

Non ammessi, ad eccezione dei cani –guida di ospiti non vedenti (previa autorizzazione della Compagnia Aerea per eventuale richiesta di imbarco del cane in cabina).

## CENTRO DIALISI

Sharm El Sheikh International Hospital. Teledono 002069660893/4. Fax 002069660981. IL centro dista circa 7 km dal villaggio (10 minuti in taxi). Il costo indicativo del taxi è di 15 € (andata e ritorno). E' necessario inviare al villaggio, almeno un mese prima, un report medico con le indicazioni per i medici dell'ospedale (eparina, tipo di filtri usati, se si usa bicarbonato o acetato, pressione, etc.). La terapia costa 300USD la prima volta (comprende le analisi obbligatorie) e 200USD le successive. E' necessario contattare almeno 2 mesi prima il centro per le modalità di prenotazione della terapia.

## IMMERSIONI E ATTIVITA' SPORTIVE

La possibilità di effettuare le immersioni, per gli ospiti con particolari esigenze motorie e/o sensoriali, sarà valutata in loco. Per informazioni ci si può rivolgere direttamente al Ventadiving sulla spiaggia a circa 10 metri dagli ombrelloni riservati. Attività sportiva accessibile: il tiro con l'arco e ping pong.



## ESCURSIONI

Fuori dal villaggio, a circa 300 metri dall'ingresso, è presente un grazioso centro commerciale accessibile, provvisto di rampetta all'ingresso (vedi foto ingresso), che, visto da lontano, assomiglia vagamente al Cremino (vedi foto ripresa dal viale di accesso al villaggio): in esso si può acquistare a prezzi vantaggiosi vari souvenir (magliette,



papiri, ecc.), oppure si può consumare bevande tipiche egiziane ai bordi di una vasca, con acqua, dove su una pedana centrale (vedi foto) si può ammirare graziosi spettacoli di danza egiziana. E' presente, inoltre, un teatro all'aperto dove si può assistere ad una affascinante quanto interessante rievocazione teatrale della storia dell'antico Egitto. La possibilità di effettuare le escursioni, per gli ospiti con particolari esigenze motorie e/o sensoriali, sarà valutata in loco dagli organizzatori. Visto che la maggior parte delle escursioni sono effettuate in pullman, è



consigliabile organizzare le gite direttamente in taxi, prenotandolo all'Ufficio Traffico ed Escursioni del Villaggio. Il prezzo va concordato in loco. Tutte le escursioni di seguito illustrate prevedono che la persona in carrozzina sia accompagnata da qualcuno in grado di trattenere/spingere la carrozzina senza difficoltà. Molte rampe presenti nelle strutture visitate sono infatti piuttosto ripide, sconnesse e in materiale scivoloso. Gli incaricati di Handy Superabile sconsigliano le persone in carrozzina con problemi di deambulazione ad effettuare alcune escursioni, come a Luxor e al Cairo, in aereo, e Petra, perché troppo complesse, per la presenza di scalini, rampe ripide e passaggi rischiosi. Per quanto riguarda le altre escursioni è molto difficile, anzi diciamo impossibile trovare servizi igienici attrezzati o accessibili e bisogna sapersi adattare. Prima di scegliere una qualsiasi delle escursioni è importante essere consapevoli che per vivere una meta così particolare come l'Egitto occorre essere disponibili ad adattarsi a standard che non sono certamente quelli europei ed avere dunque un adeguato spirito di adattamento. Le possibili escursioni sono:

### **RISTORANTE EL FANAR (testato da Handy Superabile)**

E' un ristorante italiano che si trova a Ras Umm Sid. E' un luogo suggestivo ai piedi del faro che di notte domina tutta la baia dove il mare ed il deserto si incontrano in una magica armonia di colori. E' una struttura che assume un fascino irrealistico, sorretta da strutture che assomigliano a zampe di cammello. Si consiglia di prenotare al n. telefonico +20693662218.

DURATA: dista circa 5 km con 10 minuti di auto.

ACCESSIBILITA': Il ristorante è abbastanza accessibile.



### **SHARM EL SHEIK (testato da Handy Superabile)**

DURATA: dista circa 10 km con 15 minuti di auto.

ACCESSIBILITA': Sharm vecchia è una vera esperienza con il suo mercato vecchio molto caratteristico, con centinaia di negozi con i loro "mastini" che ti invitano ed esci solo quando hai comprato, il mercato si snoda lungo strade mal asfaltate. Alcune strade sono abbastanza strette e mal asfaltate, anche se abbastanza percorribili con la carrozzina. Per accedere ad alcuni negozi ci sono 1-2 gradini, mentre altri sono a livello stradale e le porte sono abbastanza strette. Anche l'interno dei negozi non è molto spazioso.

### **NAAMA BAY (testata da Handy Superabile)**

è un agglomerato di negozi, centri commerciali, ristoranti e locali, ma è molto più turistica di Sharm

**DURATA:** dal villaggio è possibile prendere un taxi, che in circa 10 minuti porta a Naama Bay.

**ACCESSIBILITA':** molte strade sono pedonali. Le strade di tutta la zona centrale sono in piano ed asfaltate. Vi è un centro commerciale molto grande semicoperto distribuito su più livelli ed accessibile con ascensore.

### **RAS MOHAMMED (testato da Handy Superabile)**

Si tratta di un parco naturale di terra e di mare nel Golfo di Aqaba, nella punta estrema del Sinai, della superficie di 480 km quadrati, istituito nel 1989, a circa 20 km a ovest di Sharm Nella parte di parco marino, che ospita le più belle barriere coralline del Mar Rosso, si possono effettuare snorkelling e attività balneari. Le isole Tiran e Sanafir fanno parte del parco. Il terreno desertico è formato da dune di sabbia, di coralli fossili e montagne di granito. Ospita numerose e rare specie animali come le gazzelle Dorcas, gli stambecchi della Nubia e volpi rosse e le cicogne bianche, le sterne, gli aironi, i falchi pescatori e circa 85 specie di flora, inclusi gli alberi delle mangrovie. Nei fondali marini ci sono circa 200 specie di coralli, 1000 specie di pesci, 40 specie di stelle di mare, 25 specie di ricci, 100 specie di molluschi, 150 specie di crostacei e 2 specie di tartarughe: la tartaruga verde e la tartaruga a becco di falco. Le stupende spiagge e gli straordinari reefs di corallo rendono Ras Mohammed una meta interessante per migliaia di turisti. E' di rigore portarsi dietro l'attrezzatura da snorkeling (maschera, pinne, boccaglio e muta). All'interno del Parco è vietato ogni tipo di costruzione da parte dell'uomo; solo il 12% della superficie del Parco è accessibile ai visitatori e solo un ridotto numero di imbarcazioni sono autorizzate a navigare nelle acque del Parco per trasportare i turisti. Per entrare nel Parco è necessario avere il passaporto.

**TRASFERIMENTO:** complessivamente 90/100 km, percorsi in taxi, in 1 ora circa. Il tragitto fino alla porta di Allah, l'ingresso al parco, si svolge su strada asfaltata. Poco dopo troviamo il terreno sterrato con diversi sobbalzi.

### **PRIMA TAPPA (PORTA DI ALLAH)**

Si tratta di enormi blocchi di pietra che delimitano il parco.

**TRASFERIMENTO:** dal Lago Magico alla porta di Allah circa 15/20 minuti su terreno sterrato.

### **PRIMA TAPPA (SNORKELING)**

**ACCESSIBILITA':** Il terreno sulla spiaggia è sabbioso ed in piano. Si consiglia di portarsi dietro una sedia da mare (JOB), perché nel tratto di mare dalla spiaggia alla barriera l'acqua è troppo bassa: è consigliabile farsi aiutare da un volontario egiziano. La possibilità di fare snorkeling per una persona disabile dipende dalle condizioni del mare e dalle correnti e dal grado di autonomia della persona stessa. E' tuttavia necessaria una perfetta autonomia nella parte superiore del corpo nonché una notevole forza nelle braccia: nonostante non ci si allontani troppo dalla riva, spesso



possono infatti formarsi correnti che rendono difficoltoso e faticoso il ritorno a riva. Nonostante ciò, l'incaricato di handy superabile, paraplegico, ha effettuato lo snorkeling, senza incontrare grosse difficoltà ed ha avuto modo di ammirare anche una gigantesca manta. Lungo la barriera da 1 metro di profondità si passa immediatamente a 100 metri. Si resta senza fiato da questa parete che sprofonda nel blu cupo dell'abisso. Qui abbiamo avuto modo di incontrare squali pinna bianca, barracuda, enormi murene tropicali, cernie giganti ed una fantastica manta.

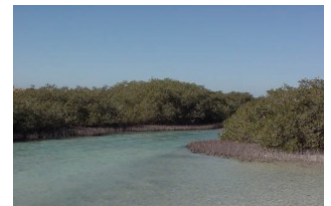


## **SECONDA TAPPA (ISOLA DELLE MANGROVIE)**

Sono presenti numerose mangrovie ai lati di un canale di acqua stagnante.

TRASFERIMENTO: dalla spiaggia all'Isola delle Mangrovie circa 10 minuti su terreno sterrato.

ACCESSIBILITA': è possibile sostare sul terreno sterrato a pochi metri.



## **TERZA TAPPA (LAGO MAGICO)**

E' veramente magico perché le acque cambiano colore a seconda dell'ora in cui lo si visita (ciò dipende dalla diversa inclinazione dei raggi solari che lo colpiscono). Nelle ore più calde assume un colore turchese, con sabbia fine chiarissima, e le sue acque sono sempre calme ed invitano a fare il bagno. Qui dove abbiamo fatto il bagno è molto facile stare a galla vista l'alta concentrazione di sale presente.

TRASFERIMENTO: dall'Isola delle Mangrovie al Lago Magico circa 10 minuti su terreno sterrato.

ACCESSIBILITA': anche qui si può sostare su terreno sterrato/sabbioso a pochi metri dal lago. L'acqua è bassa con fondale sabbioso ed è possibile fare il bagno. Al ritorno abbiamo fatto una capatina anche ad un sito, poco lontano dove sono presenti vere e proprie spaccature nella roccia dovute ad un forte terremoto.



## **CASINO' GRAN SINAI (testato da Handy Superabile)**

TRASFERIMENTO: Ci si può recare prenotando un taxi. Dal villaggio al casinò si impiegano circa 10 minuti.

ACCESSO AL CASINO': con il taxi ci si ferma a pochi metri dall'ingresso del casinò. Per accedervi c'è una rampa, adiacente a 4/5 gradini, lunga circa 6/7 mt; è piuttosto ripida e abbastanza larga. La porta per entrare all'interno del casinò è molto grande per cui l'accesso in carrozzina risulta facilitato.

ACCESSIBILITA' INTERNA DEL CASINO': non presenta barriere ed è tutto in piano; gli spazi sono molto ampi e sul pavimento c'è una moquette molto spessa. Il bar interno ha un bancone alto circa 1 mt e l'accesso è privo di barriere architettoniche. L'unico problema sono i servizi

igienici inaccessibili in quanto hanno una porta con larghezza di circa 60 cm., e con locali troppo piccoli. Anche se si riesce ad entrare non si può chiudere la porta.

### **JEEP SAFARI (non testata da Handy Superabile)**

**MEZZO DI TRASPORTO UTILIZZATO:** jeep da 6/8 posti, non attrezzata per il trasporto di persone in carrozzina. Le jeep sono piuttosto scomode: si sale dal portellone sul retro e una volta seduti non è possibile appoggiarsi ad alcuna maniglia. Il tragitto nel deserto è su terra e pertanto piuttosto movimentato (salti e sobbalzi). Una persona in carrozzina può sedersi davanti, a lato dell'autista, sempre che la guida sia disposta a cedergli il posto. Il tragitto rimane comunque movimentato.

#### **TAPPE PREVISTE: 4**

- \* canale delle mangrovie;
- \* villaggio di pescatori beduini;
- \* sosta-ristoro in tenda beduina;
- \* cittadina di Dahab.

### **PRIMA TAPPA (CANALE DELLE MANGROVIE)**

**TRASFERIMENTO:** dopo circa 40/50 minuti nel deserto si giunge al canale delle mangrovie per una breve sosta (circa 30/40 minuti). La jeep si ferma a pochi metri dalla riva su un terreno sabbioso/sterrato. E' possibile fare il bagno (fondale sabbioso e digradante).

### **SECONDA TAPPA (VILLAGGIO DI PESCATORI BEDUINI)**

**TRASFERIMENTO:** dopo circa 20 minuti (sempre nel deserto) si giunge ad un villaggio di pescatori beduini per una breve sosta (circa 20 minuti). La jeep si ferma a pochi metri dalle tende beduine su un terreno sterrato. E' possibile entrare all'interno di un'abitazione tipica (una tenda).

### **TERZA TAPPA (SOSTA-RISTORO IN TENDA BEDUINA)**

**TRASFERIMENTO:** dopo circa 30 minuti si giunge ad una tenda beduina per una breve sosta (circa 20 minuti). La jeep si ferma a pochi metri dalla tenda su un terreno sterrato. La tenda è tutta aperta e il pavimento è ricoperto da tappeti.

### **QUARTA TAPPA (CITTADINA DI DAHAB)**

**TRASFERIMENTO:** dopo circa 30 minuti si giunge a Dahab per una sosta di 90 minuti circa. La jeep si ferma su una strada asfaltata, ma piuttosto dissestata.

**ACCESSIBILITA' MUSEO/NEGOZIO DEL PAPIRO:** gradino di circa 8/10 cm. L'interno del

negozio, molto ampio, ha una pavimentazione di piastrelle lisce.

**ACCESSIBILITA' NEGOZIO DI PIETRE PREZIOSE:** gradino di circa 8/10 cm. L'interno del negozio ha passaggi piuttosto stretti.

**ACCESSIBILITA' GENERALE DELLA LOCALITA':** il mercato di Dahab si snoda lungo una strada male asfaltata a pochi metri da dove si ferma il pullman. In alcuni tratti c'è il marciapiedi, mentre una parte è in una zona pedonale priva di marciapiedi. L'accesso ai negozi è spesso stretto e anche l'interno è sempre pervaso da oggetti di vario tipo che possono rendere difficoltosa la circolazione di una carrozzina. Il mercato è diviso da un tratto di mare attraversabile tramite un piccolo ponte pedonale piuttosto ripido (è necessario l'aiuto di qualcuno che spinga la carrozzina). Il viaggio di rientro al villaggio dura circa 60/90 minuti.

### **SANTA CATERINA E DAHAB (non testata da Handy Superabile)**

**DURATA:** una giornata (dalle 8.00 alle 18.00 circa), complessivamente circa 500 km.

**GUIDA:** presenza di una guida egiziana che parla italiano.

**MEZZO DI TRASPORTO UTILIZZATO:** pullman con aria condizionata non attrezzato per il trasporto di persone in carrozzina. Il bus ha 3 gradini.

#### **TAPPE PREVISTE: 4**

- \* sosta per ristoro;
- \* Monastero di Santa Caterina;
- \* pranzo;
- \* cittadina di Dahab

**PRANZO:** ristorante a buffet con cucina internazionale.

#### **PRIMA TAPPA (SOSTA RISTORO)**

**TRASFERIMENTO:** dopo circa 2 ore e mezzo si giunge ai piedi del Monastero di Santa Caterina per una brevissima sosta (circa 10 minuti).

**ACCESSIBILITA':** per accedere al bar e ai servizi igienici (inaccessibili) c'è un marciapiede di pietre (leggermente sconnesse) lungo circa 10 metri e 6/7 scalini (sempre in pietra) alti ognuno circa 10 cm. L'interno del bar è in mattonelle lisce. I servizi igienici hanno porte piuttosto larghe, ma entrando in la carrozzina non è possibile chiudere la porta.

**NOTE:** Il viaggio dal villaggio al Monastero è dunque molto lungo (si attraversa il deserto su una strada asfaltata). Durante il tragitto la guida illustra l'escursione e fornisce informazioni generali sull'Egitto, ma per buona parte del viaggio non parla.

#### **SECONDA TAPPA (MONASTERO DI SANTA CATERINA)**

**ACCESSIBILITA' ESTERNA:** il pullman sosta su un terreno sterrato a circa 700 metri dal Monastero. È possibile chiedere un permesso per far avvicinare il pullman al Monastero stesso.

Durata sosta circa 90 minuti.

**ACCESSIBILITA' INTERNA:** l'accesso avviene attraverso un passaggio piuttosto stretto e in terra dura. Ad una persona in carrozzina è necessario, per muoversi all'interno del sito, il costante aiuto di 2 persone in grado di sollevare la carrozzina stessa: vi sono infatti alcuni gradini in pietra piuttosto alti e stretti. Tutto il Monastero ha una pavimentazione in pietra e ha spazi molto ristretti (soprattutto in estate è molto affollato). L'interno del museo è in marmo e per passare da una stanza all'altra ci sono 2/3 gradini regolari di marmo alti circa 10 cm.

**ACCESSIBILITA' GIARDINO DEL MONASTERO E OSSARIO:** dal Monastero, percorrendo una strada sterrata e in discesa di circa 100 metri, si giunge al giardino e all'ossario dei monaci. Per accedere all'ossario ci sono 6/7 gradini di pietra piuttosto alti e stretti. La persona in carrozzina deve risalire lungo la strada sterrata (salita piuttosto ripida) per riprendere il pullman.

**NOTE:** La visita al Monastero è piuttosto impegnativa per coloro che hanno difficoltà di deambulazione e per persone anziane a causa dei lunghi tragitti su terreni sterrati, della temperatura molto elevata e per gli ambienti affollati nei periodi estivi.

### **TERZA TAPPA (PRANZO)**

**ACCESSIBILITA' ESTERNA:** a pochi minuti dal Monastero si trova il ristorante. Il pullman sosta su un terreno di cemento un po' sconnesso a circa 70/80 metri (in salita) dall'ingresso. Durata sosta circa 1 ora.

**ACCESSIBILITA' INTERNA:** l'interno del ristorante, molto ampio, ha una pavimentazione di piastrelle lisce. I tavoli sono grandi e permettono ad una persona in carrozzina di fruirne senza alcuna difficoltà. Il pranzo è a buffet, troppo alto per una persona in carrozzina che dovrà necessariamente essere aiutata. Il ristorante è dotato di un servizio igienico (inaccessibile): - larghezza porta 65 cm; - ridotte dimensioni del vano wc (entrando in carrozzina non è possibile chiudere la porta); - lavandino incassato in un piano di marmo, alto circa 90 cm.

### **QUARTA TAPPA (CITTADINA DI DAHAB)**

**TRASFERIMENTO:** dopo circa 1 ora si giunge a Dahab. Il pullman ferma in una strada asfaltata, ma piuttosto dissestata. Durata sosta circa 90 minuti.

**ACCESSIBILITA' MUSEO/NEGOZIO DEL PAPIRO:** gradino di circa 8/10 cm. L'interno del negozio, molto ampio, ha una pavimentazione di piastrelle lisce.

**ACCESSIBILITA' NEGOZIO DI PIETRE PREZIOSE:** gradino di circa 8/10 cm. L'interno del negozio ha passaggi piuttosto stretti.

**ACCESSIBILITA' GENERALE DELLA LOCALITA':** il mercato di Dahab si snoda lungo una strada male asfaltata a pochi metri da dove si ferma il pullman. In alcuni tratti c'è il marciapiedi, mentre una parte è in una zona pedonale priva di marciapiedi. L'accesso ai negozi è spesso stretto e anche l'interno è sempre invaso da oggetti di vario tipo che possono rendere difficoltosa la circolazione di una carrozzina. Il mercato è diviso da un tratto di mare attraversabile tramite un piccolo ponte pedonale piuttosto ripido (è necessario l'aiuto di qualcuno che spinga la carrozzina). Il viaggio di rientro al villaggio dura circa 60/90 minuti.

## **IL CAIRO IN BUS (non testata da Handy Superabile)**

**NOTA:** Le informazioni inerenti l'escursione di seguito riportata sono state fornite dalle guide e dall'Ufficio Traffico/Escursioni del villaggio.

**DURATA:** 1 giorno (dall'alba a sera inoltrata).

**LUOGO DI CONVOCAZIONE:** esterno dell'Ufficio Traffico/Escursioni (accessibile in carrozzina).

**GUIDA:** presenza di una guida egiziana che parla italiano.

**MEZZO DI TRASPORTO UTILIZZATO:** pullman/pulmino (dipende dal numero di pax), non attrezzato per il trasporto di persone in carrozzina, con aria condizionata.

### **TAPPE PREVISTE: 3 circa**

- \* Museo Egizio;
- \* Ristorante del Cataract Pyramids Resort;
- \* Piramidi di Giza e Sfinge.

### **PRIMA TAPPA (MUSEO EGIZIO)**

**TRASFERIMENTO:** dal villaggio a Il Cairo circa 6 ore.

**ACCESSIBILITA' MUSEO EGIZIO:** il tempo indicativo per visitare il Museo è di circa 2/3 ore.

Per entrare all'interno del Museo si devono superare due rampe molto ripide (serve sicuramente un aiuto), ma chi è in carrozzina o è non vedente può oltrepassare la coda. All'interno c'è un montacarichi molto ampio (non è un vero e proprio ascensore ed è comunque bene accertarsi del suo funzionamento prima della partenza) necessario per accedere al primo piano in cui è esposto il tesoro di Tutankamon. Non tutte le sale sono accessibili (quella in cui si trova il tesoro di Tutankamon e quelle al piano terra lo sono completamente). Il Museo dispone inoltre di una carrozzina di cortesia (molto vecchia) a disposizione dei clienti. Il percorso in cui sono esposte le opere è molto lungo. Quasi tutte le vetrine sono visibili da persone in carrozzina. I servizi igienici non sono accessibili (c'è una rampa di scale).

### **SECONDA TAPPA (RISTORANTE DEL CATARACT PYRAMIDS RESORT)**

**TRASFERIMENTO:** dal Museo Egizio al ristorante circa 20 minuti.

**ACCESSIBILITA' CATARACT PYRAMIDS RESORT:** la struttura è abbastanza in piano e l'accesso al ristorante non presenta particolari barriere architettoniche. I servizi igienici non sono attrezzati per persone in carrozzina.

### **TERZA TAPPA (COMPENSORIO DELLE PIRAMIDI E SFINGE)**

**TRASFERIMENTO:** dal ristorante alle piramidi circa 10 minuti.

**ACCESSIBILITA' COMPENSORIO PIRAMIDI E SFINGE:** con il pullman si arriva fino all'esterno

delle piramidi. L'interno è assolutamente inaccessibile a causa delle numerose scale e passaggi stretti ed angusti (l'entrata nelle piramidi è sconsigliata anche a chi ha grossi problemi di schiena e a chi soffre di claustrofobia). L'esterno è percorribile solo su un mezzo di trasporto a causa delle sconessioni del terreno. La Sfinge è completamente inaccessibile a causa del terreno e di tutti gli scalini da superare per poterla vedere da vicino.