

ITALIA



VILLAGGIO PORTO PINO RESORT

SANT'ANNA ARRESI SARDEGNA

TESTATO PER TE DA:



Associazione di promozione sociale "Handy Superabile"

Sede legale: Via Isola dello Sparviero n.2 – Follonica (Grosseto) cell. 3498505727

Web site: www.handysuperabile.org - e-mail: info@handysuperabile.org

Con l'obiettivo di mettere a tua disposizione tutte le informazioni utili per una scelta consapevole

Sfoggia le pagine che seguono e trova le informazioni che ti servono!

Nota Bene Le informazioni che seguono si riferiscono alla data di verifica riportata in calce ad ogni scheda. Per quanto riguarda i servizi e le attrezzature presenti nella struttura alberghiera si dovrà sempre fare riferimento a quanto riportato sul catalogo o sulla scheda dell'hotel presente sul sito del Tour Operator e a quanto comunicato dall'agenzia in fase di prenotazione.

I trasferimenti e le escursioni effettuate con mezzi privati/adattati, ed eventuali servizi particolari sono soggetti al pagamento di un supplemento.

Tutti i testi, le informazioni e le immagini fotografiche contenute in questo documento sono di proprietà di Handy Superabile e ne è pertanto vietato l'uso e la riproduzione anche parziale senza l'esplicito consenso dell'autore stesso.



Sommario

DESCRIZIONE SINTETICA DELLA STRUTTURA	3
COME ARRIVARE	6
IN AUTO	6
IN BUS	6
IN AEREO	6
TRASFERIMENTI	8
ARRIVO ALLA STRUTTURA	9
PARCHEGGIO - INGRESSI	10
INGRESSO RECEPTION	11
CAMERE E SERVIZI IN CAMERA	12
CAMERE ATTREZZATE PER GLI OSPITI CON MOBILITA' RIDOTTA	12
SERVIZI IGIENICI NELLA CAMERE RISERVATE AGLI OSPITI CON MOBILITA' RIDOTTA	14
CAMERE STANDARD	15
SERVIZI IGIENICI NELLA CAMERA STANDARD	16
BAR E RISTORANTI	17
RISTORANTE PRINCIPALE	17
BIBERONERIA	18
BAR	19
ZONA RELAX	21
PERCORSI INTERNI ED AREE COMUNI	22
PERCORSI INTERNI	22
SERVIZI IGIENICI COMUNI NEL BAR	25
SERVIZI IGIENICI COMUNI NELLA PIAZZETTA NON ACCESSIBILI	25
PISCINE	26
SPIAGGIA	28
ATTIVITA' SPORTIVE – RICREATIVE – CENTRO BENESSERE	32
ATTIVITA' SPORTIVE	32
TEATRO	33
MINICLUB E AREA GIOCHI	34



DESCRIZIONE SINTETICA DELLA STRUTTURA

	<p>DISABILI MOTORI</p> <p>Il percorso dalle camere alle aree comuni principali, quali ingresso, ristorante, piscina non supera i 150 metri, raggiungibili in piano o con rampe, mentre per raggiungere la spiaggia si deve percorrere un tratto per circa 600 metri con più dislivelli e un tratto finale in sabbia (si consiglia l'aiuto di un accompagnatore e l'ausilio della sedia job). In spiaggia è disponibile una sedia anfibia JOB per facilitare il camminamento sulla sabbia e la balneazione.</p> <p>Il bus per il trasporto collettivo non è attrezzato per i clienti in carrozzina; in alternativa si può richiedere al T.O., un trasferimento privato con taxi non adattato oppure richiedere a Handy Superabile (info@handysuperabile.org) eventuale disponibilità di un mezzo dotato di comandi a mano (richiesto un supplemento).</p>
	<p>NON VEDENTI & IPOVEDENTI</p> <p>Per il cane guida si deve inoltrare richiesta in fase di prenotazione al tour operator. Nei vari percorsi interni non sono presenti segnali tattili (sistema loges o vettore, e con diversi colori in prossimità di cambio direzione o per scalini e rampe) per facilitare l'orientamento dei clienti non vedenti e/o ipovedenti.</p> <p>Alla reception non sono presenti pannelli tattili o in braille per non vedenti, mentre le tastiere dell'ascensore sono in rilievo ed in braille. In camera è presente un avvisatore acustico per allarme antincendio. Ai ristoranti non è disponibile una carta menù in braille ma il personale è disponibile a servire al tavolo le pietanze.</p>
	<p>SORDI & IPOACUSICI</p> <p>Alla reception e nelle aree comuni sono presenti pannelli informativi per non udenti, mentre nelle zone interne sono presenti cartelli direzionali che indicano i percorsi verso le zone comuni. In camera non è presente un avvisatore ottico per l'allarme antincendio. Manca un telefono DTS in camera.</p>
	<p>PERSONE DIALIZZATE</p> <p>Il centro più vicino si trova al PRESIDIO OSPEDALIERO SANTA BARBARA Via San Leonardo, 1 - 09016 Iglesias (CI) tel: 0781 3921</p>
	<p>PERSONE CON INTOLLERANZE & ALLERGIE ALIMENTARI</p> <p>Il ristorante è preparato per ospitare clienti con allergie alimentari e dispone, previa richiesta all'atto della prenotazione, di alimenti per clienti con intolleranze alimentari (Handy Superabile e il Tour Operator non possono tuttavia garantire la non contaminazione). Il cliente che necessita di avere informazioni specifiche circa il servizio prestato dovrà richiederle, segnalando le proprie esigenze, all'atto della prenotazione. Al momento dell'arrivo in hotel, dovrà poi contattare il responsabile della ristorazione per riconfermare le proprie esigenze e ottenere informazioni circa le modalità di preparazione ed erogazione dei pasti".</p>
	<p>FAMIGLIE CON BAMBINI</p> <p>Disponibili seggioloni per neonati e piscina per bambini. E' presente una biberoneria. Animazione con il Mini Club. Qui il personale dedicato si prende cura dei bimbi dividendoli per fasce d'età e coinvolgendoli in programmi specifici a seconda delle loro esigenze</p>

POSIZIONE Il villaggio è situato sulla costa sud-occidentale della Sardegna, in località Porto Pino, a circa 6 km da Sant'Anna Arresi e a circa 80 km da Cagliari. La struttura in stile ECO – RESORT è circondata da una rigogliosa macchia mediterranea e sorge a c.a. 600 m dalla splendida baia di Porto Pino, caratterizzata da un tratto di lunga spiaggia di sabbia bianca finissima a cui si accede attraversando un pontile pedonale in legno realizzato sulla suggestiva laguna che separa il villaggio dal mare. Il mare color turchese ed i servizi turistici offerti rendono il luogo ideale per una vacanza di relax, a contatto con la natura. Con il taxi o bus si arriva di fronte all'ingresso principale, un grande portone in legno la cui anta ha un'apertura > di 100 cm.

SISTEMAZIONE La struttura dispone di n. 138 camere, suddivise tra doppie (18 mq circa), triple con letto aggiunto (20 mq circa), family (60 mq circa) composte da due doppie comunicanti (minimo 2 adulti e 2 bambini, massimo 4 adulti), di cui **1 adatta per gli ospiti disabili**, che, come le altre, si trovano al piano terra, non lontano dalla piazzetta.

Tutte le camere sono dotate di 2 letti trasformabili in matrimoniali, servizi privati con doccia e asciugacapelli, TV, telefono, climatizzazione, patio attrezzato, stendibiancheria, cassaforte e minibar (a pagamento). Nelle camere doppie, triple e in quelle comunicanti, è inoltre possibile aggiungere una culla per i bambini. Di recente costruzione le camere deluxe (21 mq circa), situate in posizione privilegiata e tranquilla con ampio spazio verde frontale

La camera attrezzata per gli ospiti con mobilità ridotta, la n. 89, tripla, al piano terra, è raggiungibile dalla piazzetta centrale, attraverso un percorso a superficie rugosa con più dislivelli per cui, per un disabile in carrozzina manuale, è consigliato l'aiuto di un accompagnatore o il propulsore elettrico. La luce netta della porta finestra d'ingresso è 57,5 cm X 2 ante (115 cm apertura totale), il battiporta è alto 1 cm e la guida 2 cm. Il punto più stretto del corridoio che conduce al letto è 101 cm. Letto alto 50/55 cm con spazio di manovra a sx 63 cm, a dx 76,5 cm e frontale >100 cm. Scrivania con spazio sottostante libero di 61 cm da terra. Armadio ad ante, dotato di appendiabiti (h=155,5 cm). A disposizione patio all'ingresso con tavolo e 2 sedie.

Servizi igienici nelle camere adattate per gli ospiti con mobilità ridotta: porta d'ingresso con luce netta di 80 cm. WC di tipo chiuso, alto 50,5 cm, con maniglione di sostegno sul lato sx h 81,5 cm, privo di doccetta flessibile; spazio di manovra a dx >100 cm, a sx 19 cm e frontale 90 cm. Doccia a filo pavimento con ante scorrevoli a soffietto, con maniglione a muro posto dietro il sedile ribaltabile a muro di dimensioni molto piccole (h. 58 cm – 28,5 x 31 cm). Lavabo con spazio sottostante libero di 64 cm.

RISTORANTI E BAR

La formula Tutto Incluso Soft consente di gustare le prelibatezze della cucina con particolare attenzione ai sapori della tradizione culinaria sarda. I pasti sono serviti a buffet nel ristorante parzialmente all'aperto, con bevande servite a dispenser (acqua minerale naturale e gasata microfiltrata, vino bianco e rosso della casa, birra e soft drink. Presso i bar della struttura il consumo di acqua, soft drink e caffè espresso è illimitato durante tutta la giornata.

PERCORSI INTERNI E AREE COMUNI

PERCORSO CAMERE-INGRESSO: c.a. 150 m; di cui 100 m su un percorso a superficie rugosa con più dislivelli e l'ultimo tratto di 50 m in piano su pavimentazione liscia;

PERCORSO CAMERE-RISTORANTE PRINCIPALE: c.a. 150 m; di cui 100 m su un percorso a superficie rugosa con più dislivelli, l'ultimo tratto di 15 m è in piano su pavimentazione liscia, a seguire una piccola rampa di 5 m con pendenza 4/5% c.a.;



PERCORSO CAMERE/ PISCINA PER BAMBINI: 100/150 m su percorso a superficie rugosa con lievi dislivelli;

PISCINE La struttura dispone di n. 2 piscine all'aperto di cui una per adulti e una per bambini. La piscina principale con bordo alto 17 cm, è profonda da 110 a 150 cm, ed è accessibile tramite scaletta metallica, risulta priva di sollevatore ma, l'hotel dispone di sedia JOB, a disposizione di tutti gli ospiti con disabilità motoria, per facilitare loro l'accesso in vasca agli ospiti con mobilità ridotta. La piscina per bambini con bordo alto 19 cm è profonda 0,80 cm.

SPIAGGIA La spiaggia pubblica, attrezzata dell'hotel, di sabbia fine bianca, si trova a c.a. 600 m dalla struttura. Per 200 metri il percorso ha una superficie rugosa, con più dislivelli e conduce al pontile, che attraversa la suggestiva laguna, accessibile tramite breve rampa. Attraversando il pontile, in legno, lungo approssimativamente 150 cm, si può ammirare il paesaggio lagunare; al termine del pontile, si deve superare una rampa raccordata con un percorso in sterrato battuto, per ca. 90 m, fino a raggiungere una passerella in legno, lunga c.a. 25 m che però, ad oggi, non arriva fino alle postazioni di ombrelloni, raggiungibili solo attraverso un percorso in sabbia per c.a. 70 m (per un ospite in carrozzina è necessario l'ausilio della sedia JOB in dotazione al villaggio e l'aiuto di un accompagnatore)

ATTIVITA' RICREATIVE Possibilità di effettuare diverse attività ricreative diurne con gli animatori; tra i vari giochi da segnalare ping pong, bocce, ecc... In serata, lo staff di animazione propone, in teatro, di fianco alla piscina principale, spettacoli con musical dal vivo, varietà e cabaret.

ATTIVITA' SPORTIVE Nel villaggio si possono praticare diverse attività: campo polivalente con tennis e calcetto, raggiungibili, su un percorso a superficie rugosa con vari dislivelli alcuni superiori all'8%, campo da bocce, acquagym, aerobica, area giochi per bambini, tiro con l'arco e beach volley nella pineta prima del pontile sulla laguna, raggiungibili su un percorso a superficie rugosa con vari dislivelli alcuni superiori all'8%.

ESCURSIONI Per informazioni, in merito alla fattibilità delle escursioni offerte, si consiglia di prendere contatto direttamente con l'assistenza del tour operator o con il punto informazioni dedicato che si trova nella hall.

STRUTTURE SANITARIE - GUARDIA MEDICA: Via Battisti, S.Anna Arresi tel. 0781965060
PRESIDIO OSPEDALIERO SANTA BARBARA a c.a. 50 km in Via San Leonardo, 1- 09016 Iglesias (CI) Tel: 0781 3921 (annesso ambulatorio dialisi).
FARMACIA Asproni a c.a. 6 Km a S.Anna Arresi. GUARDIA MEDICA: Via Battisti, S.Anna Arresi tel. 0781965060
PARAFARMACIA Porto Pino Dott.sa Pilotti a Porto Pino
In alta stagione è operativo un servizio medico esterno alla struttura

N.B. Per coloro che hanno necessità di ausili e/o di assistenza, i partner di Handy Superabile possono fornire questo tipo di servizio e molti altri, se disponibili al momento (accompagnatore, noleggio miniscooter, letto comandato, sollevatore letto). Per info contattare info@handysuperabile.



COME ARRIVARE

IN AUTO

Da Cagliari la durata del trasferimento è di circa 1 ora e 15 minuti: si prende la Strada Statale 195 in direzione Pula-Chia-Teulada, dopo aver superato quest'ultima si prosegue ancora per 14 km fino a giungere a San'Anna Arresi. Dal paese seguire le indicazioni per Porto Pino.

Provenendo invece dal nord Sardegna percorrere la 131 in direzione Cagliari, prima di raggiungere Monastir si devia sulla ss 130-dir e si prosegue in direzione Iglesias; quindi per Carbonia e infine seguire le indicazioni per Sant'Anna Arresi.

IN BUS

La Stazione di Carbonia, priva di assistenza per i viaggiatori disabili, si trova a c.a. 40 km dal Porto Pino ed è servita dalla linea bus Carbonia-Porto Pino n. 859, mentre la Stazione di Cagliari, con servizio di assistenza per viaggiatori disabili, ma priva del carrello, si trova a c.a. 80 km ed è servita dalla linea bus Cagliari-S.Anna Arresi n. 129 (2 ore e 5 min) e la linea S.Anna Arresi-Porto Pino n. 820-860. L'azienda ARST SpA che gestisce il servizio bus ha in dotazione circa 150 bus attrezzati per il trasporto di persone diversamente abili, su un parco mezzi di circa 850. Per info chiamare il num. 800865042 dalle 8 alle 14 dal lun al sab.

IN AEREO

L'aeroporto di Cagliari Elmas si trova a c.a. 75 km dal Porto Pino Resort e la durata del volo indicativa dall'aeroporto di Pisa è di circa 1 ora e 20 minuti.

Per il passeggero non deambulante il passaggio dal proprio sedile alla porta di sbarco avviene con l'ausilio della carrozzina pieghevole di cortesia. L'aeroporto è provvisto di autolift (elevatore)/finger per la discesa dei passeggeri con mobilità ridotta. Lo sbarco del passeggero con disabilità viene effettuato tramite il personale aeroportuale addetto disponibile ad accompagnarlo per il disbrigo delle pratiche di check in/out e fino alla porta d'imbarco/sbarco e al ritiro bagagli.



Viene assicurata un'assistenza completa, in partenza/arrivo, grazie al personale preposto, disponibile ad accompagnare il passeggero con disabilità, per il disbrigo delle pratiche di check in/out, durante la consegna/ritiro del bagaglio, fino alla porta d'imbarco o ai punti di accoglienza dei T.O. Nell'aerostazione troviamo bar, negozi, e para farmacia, accessibili in piano.



L'aeroporto è completamente accessibile alle persone con mobilità ridotta, con rampette di raccordo con il marciapiedi, per raggiungere l'interno, ampie porte/varchi ed ascensori adeguati. Nei vari percorsi interni sono presenti segnali tattili per facilitare l'orientamento dei clienti non vedenti e/o ipovedenti.

L'area esterna dell'aeroporto **Elmas** di Cagliari è di recente costruzione, si trovano quindi posti auto riservati (circa 40 tra il parcheggio multipiano e i parcheggi esterni); sono presenti rampe per superare i gradini dei marciapiedi anche se, all'esterno, non sono presenti sistemi per l'orientamento dei passeggeri non vedenti/ipovedenti.



Gli ascensori sono di vari tipi, comunque sempre ben segnalati e dotati di tastiera in braille sia all'interno che all'esterno e di avviso acustico di raggiungimento del piano. Le dimensioni sono tali da consentire l'accesso anche alle carrozzine più ingombranti.



Nelle aree interne dell'aeroporto sono presenti servizi igienici, ben segnalati, spaziosi e attrezzati per persone con mobilità ridotta; il wc è dotato di maniglione di sostegno su entrambi i lati e risulta dotato di doccetta flessibile. Il lavabo, con rubinetto a leva, presenta uno spazio sottostante sufficiente per l'accostamento con la carrozzina



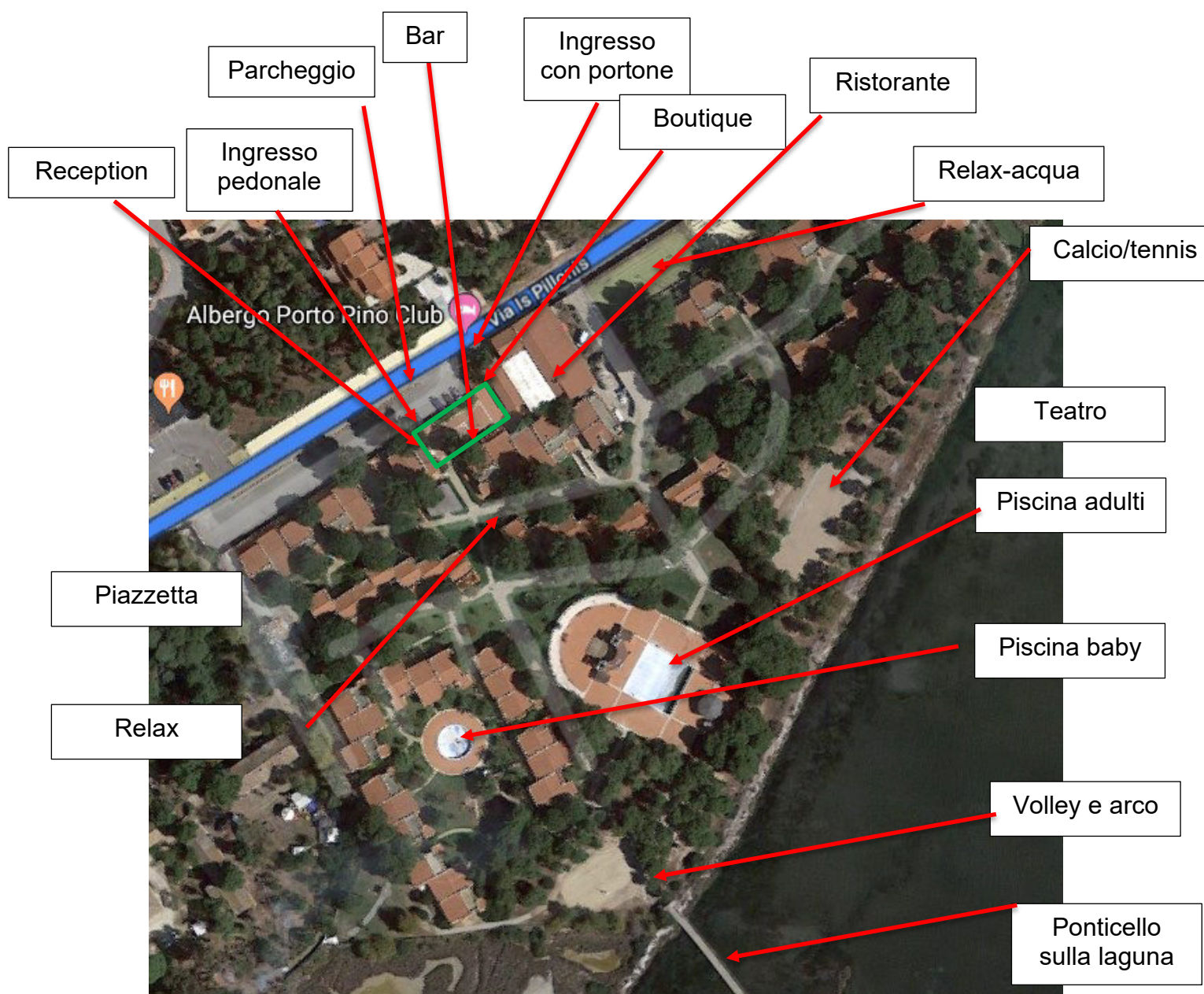
TRASFERIMENTI

All'uscita dall'aeroporto è presente una rampetta di raccordo con il manto stradale che conduce al mezzo parcheggiato scelto per il trasferimento, e sono presenti parcheggi riservati ai portatori di handicap, opportunamente segnalati.

Il Villaggio Porto Pino Resort dista circa 75 km dall'aeroporto e la durata del trasferimento è di circa 1 ora e 15 minuti. Il bus per il trasporto collettivo non è attrezzato per i clienti in carrozzina; in alternativa si può richiedere al T.O., un trasferimento privato con taxi non adattato oppure richiedere a Handy Superabile (info@handysuperabile.org) eventuale disponibilità di un mezzo dotato di comandi a mano (richiesto un supplemento).



ARRIVO ALLA STRUTTURA



PARCHEGGIO - INGRESSI



Il Villaggio Porto Pino Resort è situato sulla costa sud-occidentale della Sardegna, in località Porto Pino, a circa 6 km da Sant'Anna Arresi e a circa 80 km da Cagliari. La struttura in stile ECO – RESORT è circondata da una rigogliosa macchia mediterranea e sorge a c.a. 600 m dalla splendida baia di Porto Pino, caratterizzata da un tratto di lunga spiaggia di sabbia bianca finissima (le famose Dune Bianche), cui si accede attraversando un pontile pedonale in legno realizzato sulla suggestiva laguna che separa il villaggio dal mare. Il mare color turchese ed i servizi turistici offerti rendono il luogo ideale per una vacanza di relax, a contatto con la natura. L'hotel non ha un parcheggio privato, a lato della struttura vi è un parcheggio pubblico, ma non vi sono posti riservati alle persone con disabilità. Con il taxi si arriva, comunque, di fronte all'ingresso principale, raggiungibile in piano con una lieve rampetta di raccordo tra l'asfalto e la pavimentazione interna.

Il portone d'ingresso principale ha un'anta con apertura di dimensioni >100 cm che è normalmente chiuso ed occorre suonare il campanello. Esiste inoltre un ingresso pedonale, che presenta però uno scalino all'ingresso.



Ingresso pedonale



INGRESSO RECEPTION



Entrando dal grande portone in legno, troviamo la reception a destra, oltre i tavolini del bar. La reception è raggiungibile attraverso uno scalino alto ca. 15 cm superabile tramite rampa amovibile.

La reception ha un bancone alto 121 cm, con un reseo più basso, che però non è utilizzato come accesso facilitato, ma solo per motivi estetici.

A fianco del bancone vi è inoltre un banco ad altezza adatta per un ospite in carrozzina, normalmente occupato dall'assistente ALPITOUR.



CAMERE E SERVIZI IN CAMERA



La struttura dispone di n. 138 camere, suddivise tra doppie (18 mq circa), triple con letto aggiunto (20 mq circa), family (60 mq circa) composte da due doppie comunicanti (minimo 2 adulti e 2 bambini, massimo 4 adulti), di cui **1 adatta per gli ospiti disabili**, che, come le altre, si trovano al piano terra, non lontano dalla piazzetta.

Tutte le camere sono dotate di 2 letti trasformabili in matrimoniali, servizi privati con doccia e asciugacapelli, TV, telefono, climatizzazione, patio attrezzato, stendibiancheria, cassaforte e minibar (a pagamento). Nelle camere doppie, triple e in quelle comunicanti, è inoltre possibile aggiungere una culla per i bambini. Di recente costruzione le camere deluxe (21 mq circa), situate in posizione privilegiata e tranquilla con ampio spazio verde frontale

CAMERE ATTREZZATE PER GLI OSPITI CON MOBILITA' RIDOTTA



La **camera attrezzata per gli ospiti con mobilità ridotta, la n. 89**, tripla, è situata al piano terra, prossima alla piazzetta e raggiungibile attraverso vari dislivelli superabili con rampe lungo un percorso a superficie rugosa e a tratti irregolare; per una persona in carrozzina manuale si consiglia un propulsore elettrico o l'aiuto di un accompagnatore.

La luce netta della porta finestra d'ingresso è 57,5 cm X 2 ante (115 cm apertura totale), il battiporta è alto 1 cm e la guida 2 cm. Il punto più stretto del corridoio che conduce al letto è 101 cm.



Letto alto 50/55 cm con spazio di manovra a sx 63 cm, a dx 76,5 cm e frontale >100 cm. E' previsto un controllo ambientale della temperatura con telecomando.

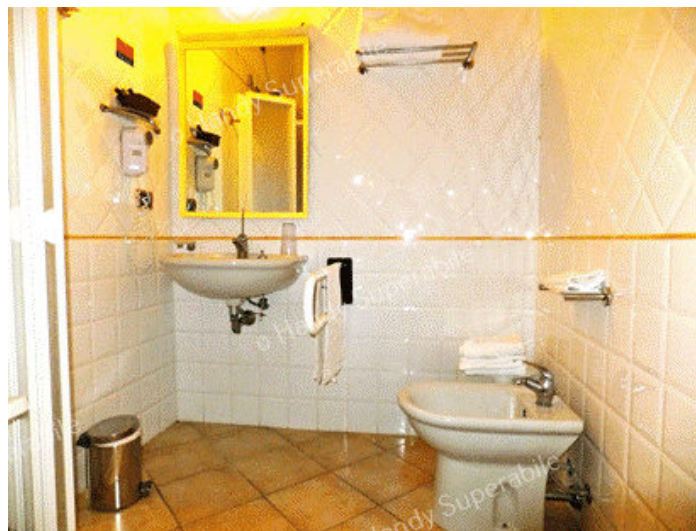
Non viene effettuato servizio in camera e il wi fi a pagamento è disponibile solo alla reception e in piscina

Scrivania con spazio sottostante libero di 61 cm da terra. Armadio ad ante, dotato di appendiabiti (h=155,5 cm).

A disposizione patio all'ingresso con tavolo e 2 sedie.

La camera dispone di frigobar e cassaforte.

SERVIZI IGIENICI NELLA CAMERE RISERVATE AGLI OSPITI CON MOBILITA' RIDOTTA



La porta d'ingresso è ad anta con luce netta di 80 cm. WC di tipo chiuso, alto 50,5 cm, con maniglione di sostegno sul lato sx h 81,5 cm, privo di doccetta flessibile; spazio di manovra a dx >100 cm, a sx 19 cm e frontale 90 cm. La doccia a filo pavimento con ante scorrevoli a soffietto, dotata di saliscendi, con maniglione a muro posto dietro il sedile ribaltabile a muro di dimensioni molto piccole (h. 58 cm – 28,5 x 31 cm).

Il lavabo è alto da terra 84 cm con spazio sottostante libero di 64 cm. E' presente un bidet. Il phon si trova a 120 cm da terra.



CAMERE STANDARD



Camera standard, visitata, n. 98, situata al piano terra, accessibile attraverso un percorso a superficie rugosa con vari dislivelli, con luce netta porta d'ingresso di 90 cm .

Il battiporta è alto 3 cm e il cordolo 2 cm. Il punto più stretto del corridoio che conduce al letto è 45,5 cm (cassapanca amovibile). Letto alto 50/55 cm con spazio di manovra a sx 90 cm, a dx 72 cm e frontale 45 cm (con cassapanca, senza 99 cm).



SERVIZI IGIENICI NELLA CAMERA STANDARD



La porta d'ingresso è ad anta con luce netta di 58 cm. WC di tipo chiuso, basso, senza maniglioni di sostegno, privo di doccetta flessibile; spazio di manovra a dx 21 cm, a sx 26 cm e frontale 24 cm. Il box doccia ha un gradino di 14,5 cm misura 64,5 cm X 64,5 cm. Il lavabo è alto da terra 86 cm con spazio sottostante libero di 68 cm. E' presente un bidet. Il phon si trova a 140 cm da terra.



BAR E RISTORANTI

RISTORANTE PRINCIPALE



Il **ristorante principale** dell'hotel è accessibile attraverso una rampa con pendenza di circa 4/5% (foto in alto a sx).

Il varco di accesso alla sala esterna è molto ampio e sempre aperto, la porta per accedere alla sala interna dove sono ubicati alcuni tavoli e il bancone del buffet degli antipasti, della frutta e delle bevande è >100 cm con piccolo cordolo di 2 cm (foto in alto a dx).

Il ristorante è aperto per colazione, pranzo e cena, e offre un servizio a buffet assistito, con ottima cucina internazionale.

La ricca colazione è a buffet assistito, con i distributori del caffè e latte posti ad un'altezza di 77 cm da terra con erogatore a 117 cm, mentre i banconi dove sono disposte le pietanze, si trovano ad un'altezza di 81 cm da terra. In caso di necessità i camerieri sono disponibili ad aiutare il cliente con disabilità ed effettuare, eventualmente, il servizio al tavolo.

Nel ristorante non sono presenti servizi igienici fruibili dagli ospiti in carrozzina, i più vicini sono a 50 m, nel bar.

N.B. *Il ristorante è preparato per ospitare clienti con allergie alimentari e dispone, previa richiesta all'atto della prenotazione, di alimenti per clienti con intolleranze alimentari (Handy Superabile e il Tour Operator non possono tuttavia garantire la non contaminazione). Il cliente che necessita di avere informazioni specifiche circa il servizio prestato dovrà richiederle, segnalando le proprie esigenze, all'atto della prenotazione. Al momento dell'arrivo in hotel, dovrà poi contattare il responsabile della ristorazione per riconfermare le proprie esigenze e ottenere informazioni circa le modalità di preparazione ed erogazione dei pasti".*





Al ristorante si può scegliere di mangiare comodamente nell'ampia sala interna, oppure, nella stagione estiva, in una delle 2 verande esterne. I tavoli sono con supporto centrale tondi con spazio sottostante 75<77 cm

In sala sono disponibili anche seggioloni per la sistemazione al tavolo dei bambini.



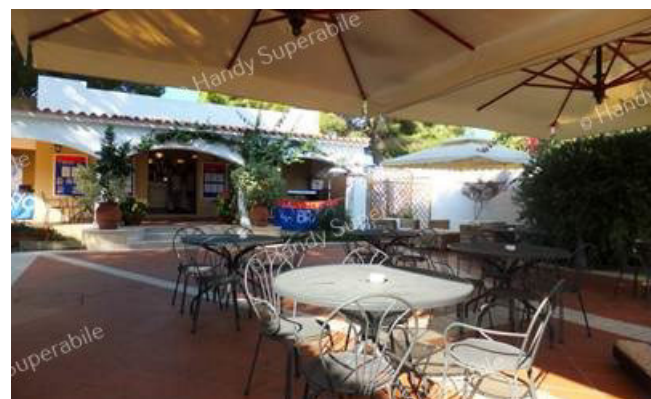
BIBRONERIA

è accessibile in piano dalla sala esterna del ristorante superando una porta a due ante con apertura > 100 cm (1 anta 69 cm) cordolo 2 cm.

BAR



Il Bar è situato nella piazzetta alla sinistra della reception ove sono ubicati alcuni tavolini accessibili in piano, (zona consigliata ai disabili in carrozzina foto in alto a dx e in basso a sx) ove viene effettuato servizio al tavolo. La parte al chiuso, dove, tra l'altro si trova l'unico bagno comune attrezzato per disabili, è accessibile in una sala, mentre le altre presentano dei dislivelli di un paio di gradini. Anche l'ampio terrazzo presenta la stessa problematica.

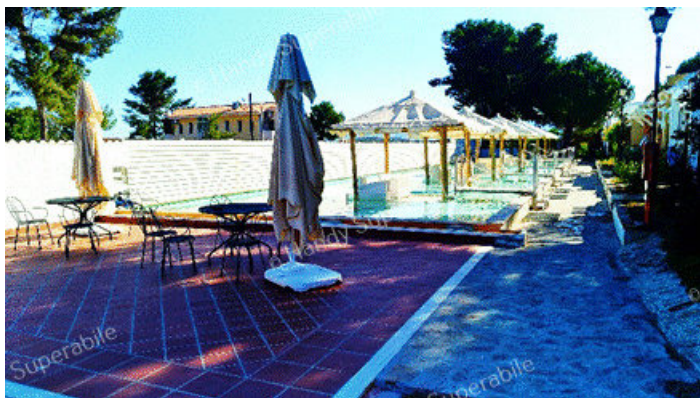




Superando la rampa (foto sopra dx), adiacente al bar, in discesa, rugosa e con pendenza significativa, si raggiunge una zona relax con poltrone e tavolini da salotto da cui, attraverso un percorso secondario con 7 gradini, superabili tramite una rampa piastrellata, lunga 7,5 m e con pendenza del 14/15%, è possibile accedere al patio coperto del bar.

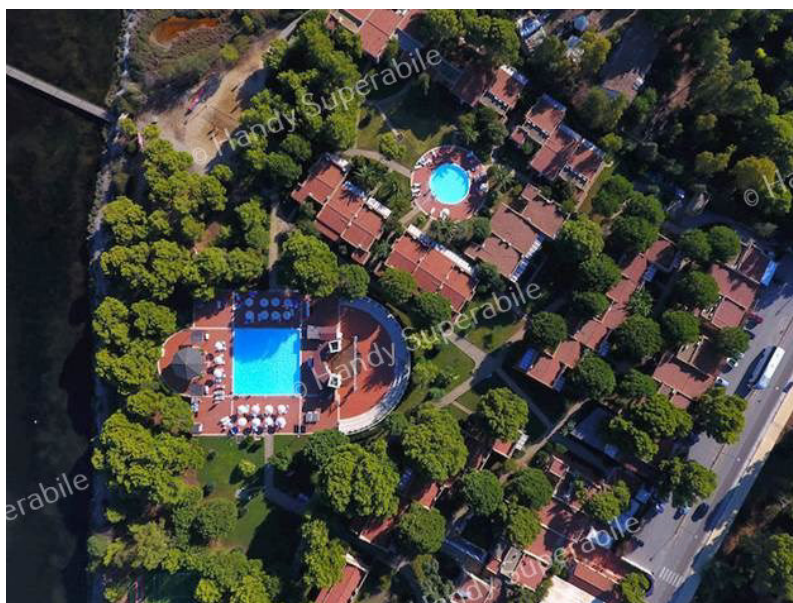


ZONA RELAX



Una seconda zona relax si trova al di là della seconda sala esterna del ristorante ed è molto gradevole essendo stata creata sull'acqua.

PERCORSI INTERNI ED AREE COMUNI



PERCORSI INTERNI



Lungo i percorsi interni non ci sono segnali tattili (loges-vettore-variazioni cromatiche) che favoriscano l'orientamento ai non vedenti e ipovedenti, ma è comunque previsto, all'arrivo, un servizio di accompagnamento in camera e giro di orientamento del villaggio.

La boutique risulta accessibile solo tramite un percorso attualmente occupato da grossi vasi, tramite una rampa, con superficie rugosa e pendenza significativa per cui per un disabile in carrozzina manuale può essere necessario l'aiuto di un accompagnatore, ma sono stati sistemati due banchi espositivi nella piazzetta, raggiungibili in piano.



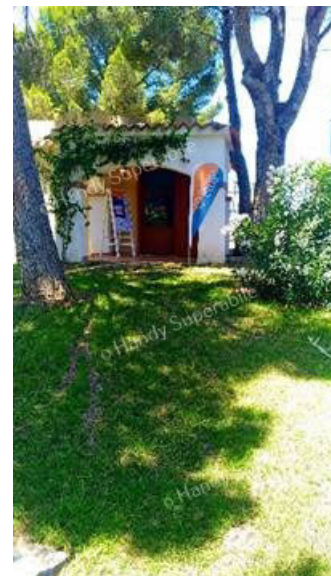


Dall'incrocio proseguendo nel percorso, di fronte, (foto in alto a sx) si raggiunge, dopo c.a. 100 m, sulla destra, la piscina per bambini, mentre la piscina per adulti e il teatro si trovano, dopo c.a. 150 m, sulla sinistra, attraverso una rampa con pendenza $>8\%$ (foto in alto a dx); proseguendo ancora dritti, (foto a lato e in basso a sx) si raggiunge il parco giochi (foto in basso a dx), il tiro con l'arco, il campo da pallavolo e il pontile sulla laguna, da cui si prosegue per raggiungere la spiaggia.





Dall'incrocio, proseguendo nel percorso a destra (foto in alto a sx), si raggiunge, dopo pochi metri, sulla destra, attraverso 2 rampe (foto a lato), con pendenze significative, il **mini club** e sulla sinistra la camera accessibile per disabili visitata, la n° 89.



Dall'incrocio **proseguendo nel percorso a sinistra** si raggiungono il campo polivalente da tennis/calcetto e il la zona relax nell'acqua.

SERVIZI IGIENICI COMUNI NEL BAR



Nel bar troviamo i **servizi igienici comuni**, disponibili in orario di apertura, raggiungibili in piano, cui si accede attraverso 2 porte d'ingresso di 79 cm ciascuna; il wc è dotato di maniglione di sostegno a sx, con spazio libero a sx di 23 cm, a dx di 95 cm e frontale di 88 cm. Il lavabo misura 65<82 cm. E' presente uno specchio fruibile. Questo servizio igienico è adiacente alla piazzetta, dove sono ubicati la reception, il ristorante e la boutique



SERVIZI IGIENICI COMUNI NELLA PIAZZETTA NON ACCESSIBILI



Altri servizi igienici si trovano nei pressi della piazzetta, a lato del ristorante ove si trovano le principali aree comuni, ma non sono accessibili per la presenza di 2 gradini di 17,5 e 18 cm.

PISCINE

La struttura dispone di 2 piscine all'esterno di cui una per adulti e una vasca per bambini.

PISCINA PRINCIPALE



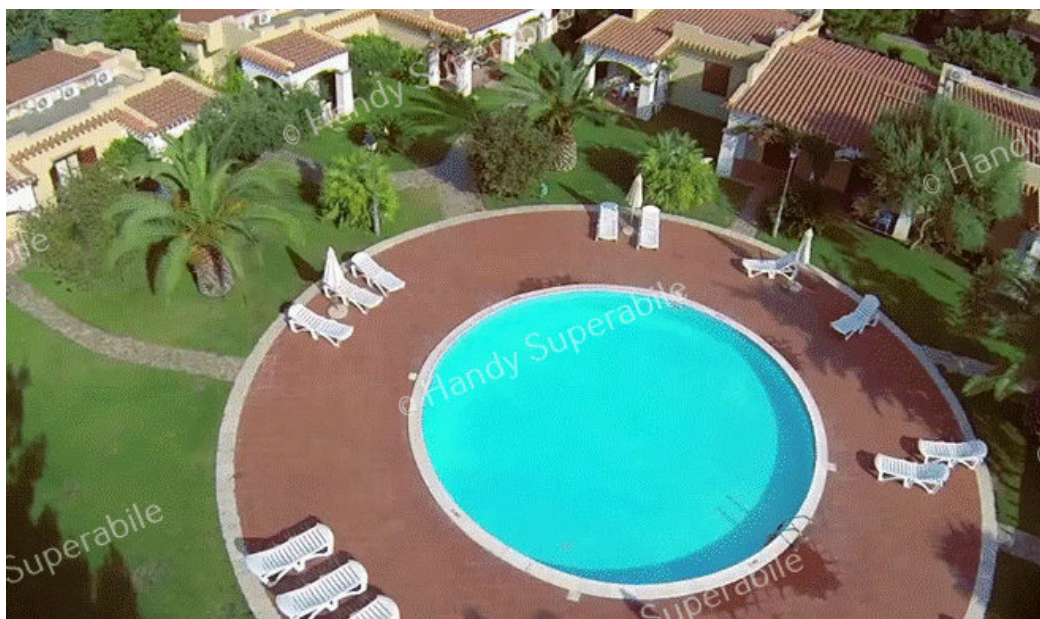
L'area piscina è accessibile attraverso una rampa rugosa con pendenza $> 8\%$, da cui si accede alla pavimentazione su fondo piastrellato liscio, ed è attrezzata con lettini ed ombrelloni. L'accesso alla vasca avviene tramite scaletta metallica.

La profondità della vasca varia da 110 a 150 cm e risulta con bordo vasca di 17 cm interno e 4 cm esterno.



Il box doccia è 71X174 cm con gradino interno di 20 cm. L'altezza della doccetta non è regolabile. La doccia è priva di seduta. Nella foto, in lontananza, si vede il chiosco bar.

PISCINA PER BAMBINI



L'area piscina, è accessibile attraverso un percorso con più dislivelli su fondo a superficie rugosa, la pavimentazione adiacente alla piscina è su fondo piastrellato liscio, ed è attrezzata con lettini ed ombrelloni.

L'accesso alla vasca avviene tramite scaletta metallica; la piscina è dotata di sedia tipo JOB per facilitare l'accesso agli ospiti con mobilità ridotta.

La profondità è di 80 cm, e presenta un bordo vasca di 19 cm.



Il box doccia è di dimensioni molto piccole e con gradino interno. L'altezza della doccetta non è regolabile. La doccia è priva di seduta.



SPIAGGIA



La spiaggia pubblica, attrezzata dell'hotel, di sabbia fine bianca, si trova a c.a. 600 m dalla struttura. Per 200 metri il percorso ha una superficie rugosa, con più dislivelli e conduce al pontile, che attraversa la suggestiva laguna.



Nella foto il percorso dal villaggio all'ingresso del pontile che attraversa la laguna



Nella mappa è evidenziato il percorso fino alla spiaggia:

linea rossa: pontile in legno di ca. 150 m accessibile tramite rampa

linea verde: sterrato battuto, di ca. 90 m abbastanza percorribile anche da una persona in carrozzina

linea arancione: passerella in legno di ca. 25 m

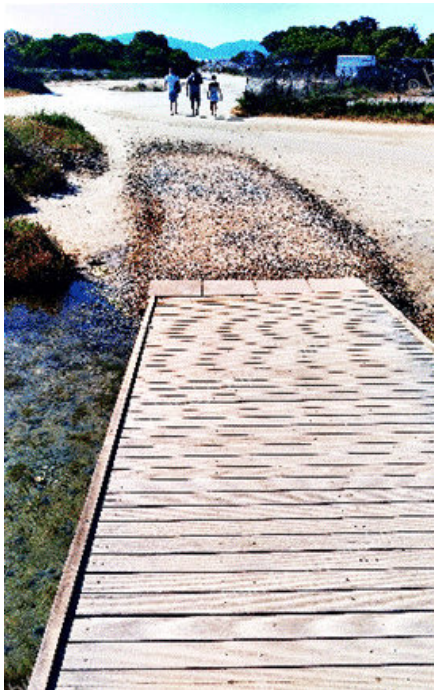
linea nera: tratto di sabbia, di ca. 80 m privo di passerella che conduce fino alle postazioni di ombrellone

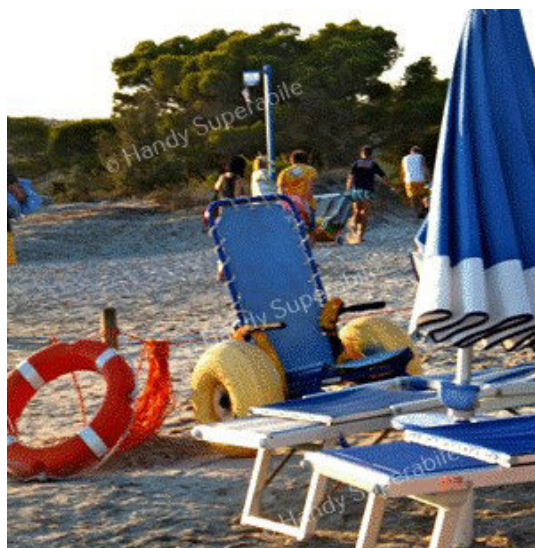
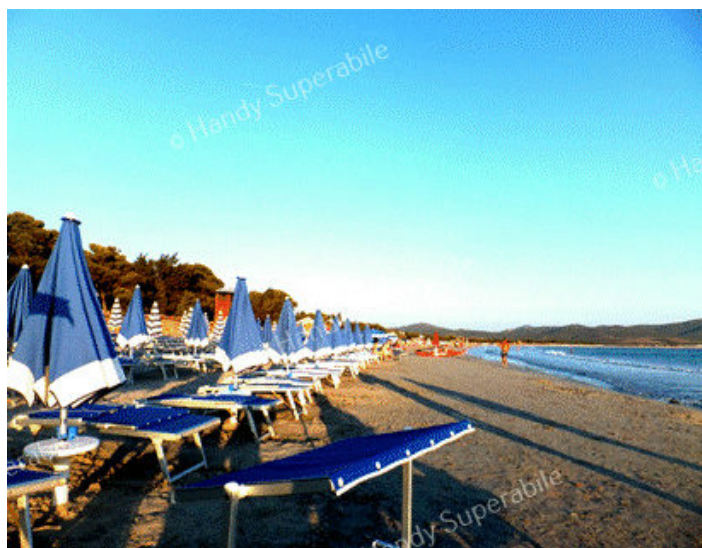


Il pontile è accessibile tramite una breve rampa, in legno, con pendenza ca. 10 %.



Attraversando il pontile, in legno, lungo approssimativamente 150 m, si può ammirare il paesaggio lagunare; al termine del pontile, si deve superare una rampa raccordata con un percorso in sterrato battuto, per ca. 90 m, fino a raggiungere una passerella in legno, lunga c.a. 20 m che però, ad oggi, non arriva fino alle postazioni di ombrelloni, raggiungibili solo attraverso un percorso in sabbia per c.a. 80 m (per un ospite in carrozzina è necessario l'ausilio della sedia JOB in dotazione al villaggio e l'aiuto di un accompagnatore)





Non sono segnalate postazioni di ombrellone riservate per i clienti con disabilità motoria, su richiesta previa prenotazione possono essere riservate, ma non necessariamente in prima fila. I teli mare sono distribuiti in piscina.

Attraverso una bella passeggiata sul bagnasciuga di c.a. 20 minuti si arriva alle incantevoli dune di sabbia bianca.

La spiaggia dispone di **sedia anfibia JOB** per facilitare il trasporto dell'ospite con mobilità ridotta in acqua.



Non vi sono wc e docce nelle vicinanze, al momento della visita, i wc più vicini sono chimici non accessibili a c.a. 50/150 m nel chiosco di fianco alla spiaggia attrezzata dell'hotel (vedi foto in basso a dx), raggiungibili su sabbia e su una breve passerella con pendenza significativa.



ATTIVITA' SPORTIVE – RICREATIVE – CENTRO BENESSERE

ATTIVITA' SPORTIVE



Nel villaggio si possono praticare diverse attività sportive: calcetto, tennis, volley, tiro con l'arco e ping pong, oltre ai vari giochi con l'animazione. Per raggiungere il **campo polivalente di tennis e calcetto** occorre superare un percorso a superficie rugosa con diversi dislivelli, e per un ospite in carrozzina può essere necessario l'aiuto di un accompagnatore. Adiacente all'area giochi per bambini si trova un campo di bocce.



Il campo di pallavolo e il tiro con l'arco si trovano vicino alla piscina lungo il percorso per raggiungere la spiaggia prima del pontile sulla laguna. Per raggiungerli occorre superare un percorso a superficie rugosa, con diversi dislivelli per cui per un disabile in carrozzina può essere necessario l'aiuto di un accompagnatore.



TEATRO



Adiacente alla piscina si trova il teatro all'aperto. Non vi sono posti riservati ai disabili motori, ma neppure difficoltà ad accedere alla "platea" in carrozzina. In serata, lo staff di animazione propone spettacoli con musical dal vivo, varietà e cabaret



MINICLUB E AREA GIOCHI



Il Miniclub risulta accessibile attraverso una passerella in salita con pavimentazione in porfido o su prato.

I locali sono ampi e dispongono di schermo e diversi giochi per bambini.

Il villaggio dispone inoltre di un'area giochi all'aperto per bambini.

