

SARDEGNA

CLUB HOTEL MARINA BEACH – OROSEI

TESTATO PER TE DA:



Associazione onlus “Handy Superabile”

Sede legale: Via Isola dello Sparviero n.2 – Follonica (Grosseto)

T e I 3498505727 Web site: www.handysuperabile.org - e-mail: info@handysuperabile.org

Con l'obiettivo di mettere a tua disposizione tutte le informazioni utili per
una scelta consapevole

Sfoggia le pagine che seguono e trova le informazioni che ti servono!

Nota Bene Le informazioni che seguono si riferiscono alla data di verifica riportata in calce ad ogni scheda. Eventuali modifiche significative in relazione all'accessibilità, saranno comunicate in fase di prenotazione. Per quanto riguarda i servizi e le attrezzature presenti nella struttura alberghiera si dovrà sempre fare riferimento a quanto riportato sul catalogo o sulla scheda dell'hotel presente sul sito del Tour Operator e a quanto comunicato dall'agenzia in fase di prenotazione.

I trasferimenti e le escursioni effettuate con mezzi privati/adattati, ed eventuali servizi particolari sono soggetti al pagamento di un supplemento.

Tutti i testi, le informazioni e le immagini fotografiche contenute in questo documento sono di proprietà di Handy Superabile e ne è pertanto vietato l'uso e la riproduzione anche parziale senza l'esplicito consenso dell'autore stesso.

Sommario

DESCRIZIONE SINTETICA	3
COME ARRIVARE	6
IN AEREO	6
TRASFERIMENTI.....	6
IN TRAGHETTO	7
IN AUTO	9
IN BUS.....	9
ARRIVO ALLA STRUTTURA	10
PARCHEGGI E INGRESSO	10
HALL RECEPTION.....	12
CAMERE E SERVIZI.....	13
CAMERE ATTREZZATE PER GLI OSPITI CON MOBILITA' RIDOTTA	13
SERVIZI IGIENICI NELLA CAMERE RISERVATE AGLI OSPITI CON MOBILITA' RIDOTTA ...	14
CAMERE E SERVIZI STANDARD	15
CAMERE TRIPLE E FAMILY	15
BAR E RISTORANTI.....	16
RISTORANTE PRINCIPALE MARINA BEACH	16
RISTORANTE PER PICCOLI OSPITI	18
RISTORANTE PAGODA	19
BAR PORTICO.....	20
BAR PISCINA	21
BAR SPIAGGIA	21
PERCORSI INTERNI E SERVIZI COMUNI.....	22
PERCORSI INTERNI	22
ASCENSORI.....	23
DESCRIZIONE PERCORSO DALLE CAMERE ALLA HALL	23
DALLA CAMERA AL RISTORANTE PRINCIPALE, ALLA PISCINA E ALLA SPIAGGIA	24
AMBULATORIO MEDICO.....	25
DOG FRIENDLY – ALTRI SERVIZI	25
SERVIZI IGIENICI PRESENTI NELLE AREE COMUNI	26
PISCINE	27
ALTRE PISCINE	29
SPIAGGIA	30
CENTRO BENESSERE - ATTIVITA' SPORTIVE E RICREATIVE	33
SALE MASSAGGI	33
ATTIVITA' SPORTIVE.....	33
PALESTRA.....	35
ANFITEATRO - ANIMAZIONE	36
MINICLUB – PARCO GIOCHI	37
SALA MEETING.....	38
CENTRO COMMERCIALE	38

DESCRIZIONE SINTETICA

	<p>DISABILI MOTORI</p> <p>Attenzione: non ci sono mezzi adattati con rampa per il trasferimento. Si consiglia di richiedere all'atto della prenotazione il trasferimento privato che prevede l'utilizzo di taxi (non attrezzato). Accessibile sia nelle aree esterne (piscine, ristorante, bar) che all'interno della struttura. Luce netta della porta di camera e del bagno è rispettivamente 78 e 88 cm, mentre il varco minimo interno è 89 cm. Il ristorante e la piscina sono raggiungibili in piano, e distano c.a. 150 metri, mentre la hall dista c.a. 100 metri ed è raggiungibile tramite due rampe (pendenza 11% e 4%). Per la spiaggia che dista c.a. 200 m. da superare ponticello in legno (vedi report foto).</p>
	<p>NON VEDENTI & IPOVEDENTI</p> <p>Per il cane guida si deve inoltrare la richiesta in fase di prenotazione. Nei vari percorsi interni non sono presenti segnali tattili (sistema loges o vettore, e con diversi colori in prossimità di cambio direzione e scalini o rampe) per facilitare l'orientamento dei clienti non vedenti e/o ipovedenti. Alla reception non sono presenti pannelli tattili o in braille per non vedenti, mentre le tastiere dell'ascensore sono in rilievo ed in braille. In camera è presente un avvisatore acustico per allarme antincendio. Ai ristoranti non è disponibile una carta menù in braille ma il personale è disponibile a servire al tavolo le pietanze.</p>
	<p>SORDI & IPOACUSICI</p> <p>Alla reception sono presenti brochure/pannelli informative e vi sono pannelli e cartelli direzionali nei percorsi interni. In camera è presente un avvisatore ottico per l'allarme antincendio.</p>
	<p>PERSONE DIALIZZATE</p> <p>In Sardegna operano oltre trenta centri di nefrologia e dialisi che svolgono attività di diagnosi e trattamento delle malattie renali.</p> <p>Ospedale San Francesco Nuoro Rep. Dialisi extracorporea e Peritoneale U.O. Nefrologia e Dialisi via Mannironi - 08100 Nuoro (NU) tel. 0784 240436 / 344 / 259; fax 0874 240900 nefrologianuoro@tiscali.it</p>
	<p>PERSONE CON INTOLLERANZE & ALLERGIE ALIMENTARI</p> <p>Il ristorante è preparato per ospitare clienti con allergie alimentari e dispone, previa richiesta all'atto della prenotazione, di alimenti per clienti con intolleranze alimentari (Handy Superabile e il Tour Operator non possono tuttavia garantire la non contaminazione). Il cliente che necessita di avere informazioni specifiche circa il servizio prestato dovrà richiederle, segnalando le proprie esigenze, all'atto della prenotazione. Al momento dell'arrivo in hotel, dovrà poi contattare il responsabile della ristorazione per riconfermare le proprie esigenze e ottenere informazioni circa le modalità di preparazione ed erogazione dei pasti".</p>
	<p>FAMIGLIE CON BAMBINI</p> <p>Presente il "Ristorantino", riservato ai piccoli ospiti, che consente loro di mangiare in serenità e permette ai genitori di preparare pappe e riscaldare latte e tutto il necessario. Al ristorante disponibili seggioloni per neonati. Miniclub ed ampia area giochi. Animazione in teatro e all'aperto con numerose attività per i piccoli ospiti.</p>

In Traghetto

Le navi traghetto sono dotate di elevatore e di cabine spaziose con servizi igienici attrezzati per clienti con mobilità ridotta. Il porto dista dalla struttura 100 km circa e la durata del trasferimento è di circa 75 minuti; non ci sono mezzi pubblici che raggiungano direttamente il Golfo di Orosei e bisogna raggiungere il centro di Olbia a c.a. 20 km (vedi in basso per il servizio Bus per Orosei).

In Auto

Partendo da Olbia il percorso non è difficile: si segue la **SS 131** in direzione Cagliari/Nuoro per 37 Km. Al bivio per Posada si prosegue sull'innesto della **SS 125**, direzione Sud, ove si percorrono altri 32 Km prima di terminare la tratta e raggiungere Orosei.

In Aereo

L'aeroporto di Olbia dista circa 100 km dalla struttura ed è dotato di finger (o elevatore) per il trasporto dei passeggeri con mobilità ridotta. Si consiglia, ai clienti in carrozzina, di informarsi preventivamente, presso la propria agenzia, riguardo le procedure di imbarco necessarie perché variano a seconda della compagnia aerea utilizzata. L'aerostazione è completamente adattata per persone disabili, con rampe, ascensori e servizi igienici attrezzati per persone in sedia a rotelle. Vicino al terminal ci sono 40 posti auto riservati alle persone disabili. Le linee di autobus 2 e 10 vanno fino alla stazione ferroviaria di Olbia (vedi in basso per il servizio Bus per Orosei).

POSIZIONE Club Hotel marina Beach si trova nel Golfo di Orosei sulla costa Centro Orientale della Sardegna, nel Golfo di Orosei (Parco marino), a 92 Km a sud di Olbia e dista solo 1,5 km dal suggestivo paese di Orosei. La struttura si trova direttamente su una stupenda ed incontaminata spiaggia, lunga circa 7 km. Qui potrete ammirare un paesaggio straordinario, con bellissime spiagge, contornate da rigogliose pinete.

Le forme architettoniche, i suoi giardini, le sue piazzette interne, le grandi piscine e la sua posizione rispetto al mare, fanno del complesso uno dei più belli tra quelli realizzati in Sardegna. A corpo unico, in stile moresco, risulta articolato su tre piani ed è posizionato in un territorio particolarmente pittoresco circondato da una lussureggiante campagna, ricca di orti e piantagioni di frutta.

Rappresenta il luogo ideale per una vacanza di relax, a contatto con la natura. Con il taxi o bus si arriva di fronte all'ingresso principale, dove è presente una scala superabile tramite una doppia rampa laterale.

SISTEMAZIONE Il villaggio dispone di 400 camere di cui **5 camere attrezzate per gli ospiti disabili**. 5 camere doppie, 1 camera tripla, e 3 quadruple. Le camere attrezzate per gli ospiti disabili sono situate sullo stesso piano della hall, facilmente raggiungibili percorrendo lunghi corridoi. Tutte le camere sono dotate di TV sat, telefono, climatizzazione, asciugacapelli, possibilità di balcone, minibar (a pagamento), cassaforte.

La **camera attrezzata visitata è la n. 2176**, camera doppia, al piano della hall, e raggiungibile in piano. La luce netta della porta d'ingresso è 78 cm. Punto più stretto del corridoio che conduce al letto di 89 cm. Letto alto 53 cm con spazio di manovra a sx 128 cm, a dx 119 cm e frontale 98 cm. Scrivania con spazio sottostante libero di 68 cm da terra. Armadio, a porte ad ante, dotato di appendiabiti (h=134cm). A disposizione balcone e porta finestra scorrevole a 2 ante, con piccolo scalino guida di 5 cm e luce netta 96 cm

Servizi igienici nelle camere adattate per gli ospiti con mobilità ridotta: porta d'ingresso con luce netta di 88 cm. WC di tipo aperto (dente frontale), alto 50 cm, con maniglione di sostegno su



entrambi i lati, e doccetta flessibile; spazio di manovra a dx 25 cm, a sx 81 cm e frontale 100 cm. Doccia a filo pavimento con maniglione di sostegno, e presente una sedia di plastica pieghevole (32 x 38 cm - h 54 cm). Lavabo con spazio sottostante libero di 68 cm

PERCORSI INTERNI E AREE COMUNI

PERCORSO CAMERE-INGRESSO: lungo il percorso troviamo una rampa che necessita l'aiuto di un accompagnatore.

PERCORSO CAMERE-RISTORANTE PRINCIPALE Uscendo dalla camera si scende di un piano tramite ascensore e si arriva, in piano, davanti a una delle entrate del ristorante principale.

PERCORSO CAMERE-PISCINA Stesso percorso per il ristorante.

PERCORSO CAMERE-SPIAGGIA il percorso è il medesimo che dalla camera conduce al ristorante; da qui poi si supera un ponticello in legno di media difficoltà.

Uscendo dal ristorante, nelle vicinanze del bar portico, troviamo bagno accessibile. Nella zona spiaggia, snack bar vicino alla piscina, che dista 100 metri dalla struttura.

Ristorante, Piscina, e Anfiteatro sono sullo stesso percorso raggiungibili in piano percorrendo viali larghi e immersi in giardini molto curati.

PISCINE La struttura dispone di 2 piscine di cui 1 per adulti e 1 per bambini e una grande vasca idromassaggio, raggiungibili in piano. La piscina principale, a sfioro è profonda da 90 a 180 cm, ed è accessibile tramite scaletta metallica con 6 scalini e rampa liscia digradante larga 2 metri, priva di sollevatore o sedie tipo JOB atte a facilitare l'accesso in vasca agli ospiti con mobilità ridotta.

SPIAGGIA La spiaggia di sabbia, si trova a circa 200 m dalle camere adattate, raggiungibile tramite un viale in piano di circa 100 m, in mattoni rugosi; e si deve attraversare un ponticello. Per accedere alla spiaggia vi è una passerella in legno (lunghezza c.a. 20 m con pendenza moderata variabile) che conduce fino alla 2/3 fila di ombrelloni, con accesso facilitato grazie a pedane posizionate a lato passerella per stazionamento e passaggio dalla carrozzina. La sedia anfibia per facilitare la balneazione agli ospiti con mobilità ridotta si può richiedere a noleggio tramite associazione di volontariato in loco (accertarsi della disponibilità tramite il tour operator, all'atto della prenotazione).

ATTIVITA' RICREATIVE Possibilità di effettuare diverse attività ricreative diurne con gli animatori; tra i vari giochi da segnalare ping pong, bocce, ecc... In serata, lo staff di animazione propone nel teatro La Pagoda o all'aperto spettacoli con musical dal vivo, varietà e cabaret.

ATTIVITA' SPORTIVE Nel villaggio si possono praticare sport acquatici, come canoe e imbarcazioni (pattini), sulla spiaggia. Altre attività: campo polivalente, con tennis e calcetto, raggiungibile, in piano con rampe, tiro con l'arco, beach volley.

ESCURSIONI Per informazioni, in merito alla fattibilità delle escursioni offerte, si consiglia di prendere contatto direttamente con l'assistenza del tour operator o con il punto informazioni dedicato che si trova nella hall.

STRUTTURE SANITARIE Guardia medica di Orosei via Gramsci Orosei (NU) tel. 0784 998096
Ospedale San Francesco via Mannironi, Nuoro tel. 0784240237 - Urp Ospedale tel. 0784240738
Farmacia in via Aldo Moro, 1 - Orosei tel. 0784 98747 – 98659 chiusura sabato pomeriggio
Farmacia n via Sant'Antonio, 2 Orosei tel. 0784 204325 chiusura lunedì mattina



COME ARRIVARE

IN AEREO



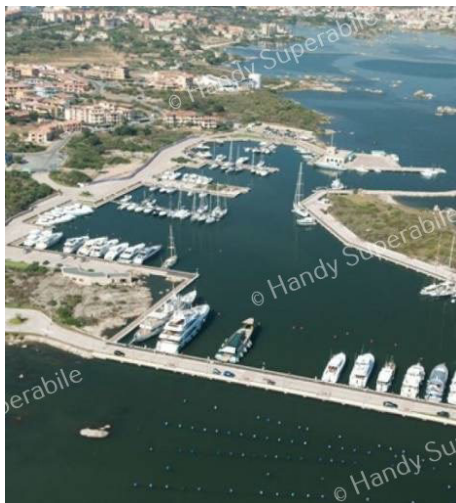
L'Aeroporto di Olbia - Costa Smeralda si trova a 5 minuti dal centro di Olbia e a 100 km dal Marina Beach di Orosei. Il nuovo terminal, completamente rinnovato nel 2004, è completamente adattato per persone disabili, con rampe per sedie a rotelle e sanitari attrezzati, ascensori e telefoni adeguati. All'aeroporto l'imbarco/sbarco del passeggero con mobilità ridotta viene effettuato con'ambulift, uno speciale elevatore. Viene assicurata, inoltre, un'assistenza completa, in partenza/arrivo, con servizio di "Sala Amica. Vicino al terminal ci sono 40 posti auto riservati alle persone disabili. L'accesso al 1° piano è consentito tramite un ascensore situato al lato dei check-in, dietro le scale mobili, dotato anche di comandi per i non vedenti. Per informazioni contattare Geasar SpA Aeroporto Olbia Costa Smeralda Tel: +39(0)789 563 400 E-mail: info@geasar.it



TRASFERIMENTI

Olbia dista circa 90 km e la durata del tragitto in auto dal porto di Olbia all'hotel è di circa 60 minuti. Per chi è senza auto propria, i trasferimenti in hotel collettivi previsti dall'hotel si effettuano in bus/navette, alle persone in sedia a rotelle si consiglia di richiedere all'atto della prenotazione il trasferimento privato che prevede l'utilizzo di taxi (non attrezzato – a pagamento)

IN TRAGHETTO



Il porto di Olbia dista c.a. 90 km dal Club Hotel Marina Beach. La tratta dall'Italia ad Olbia viene coperta tramite traghetti veloci in sole cinque ore e mezza. Olbia garantisce frequenti collegamenti con i porti di Civitavecchia (compagnie Moby, Snav, Tirrenia), Genova (compagnie Moby, Tirrenia, Grandi Navi Veloci), Livorno e Piombino (compagnie Moby Lines).

I passeggeri che necessitano di cure e/o assistenza per l'imbarco (persone con difficoltà motorie, ecc., sia automunite che a piedi) dovranno comunicarlo in fase di prenotazione, anche per conoscere la disponibilità di idonee sistemazioni e/o facilità di accesso a bordo. Inoltre sono tenute a presentarsi all'imbarco almeno con due ore di anticipo evidenziando detta necessità al personale di banchina e/o al personale di bordo al fine di consentire l'imbarco dell'autovettura in prossimità di idonei accessi alla nave e l'eventuale assistenza durante le operazioni di imbarco e sbarco.



La linea di traghetti scelta, per comodità di orari, è la Mobilines. Una volta saliti a bordo e raggiunto l'ascensore, che dal garage conduce al piano dove si trovano le cabine, è necessario recarsi al punto informazioni in quanto le cabine per disabili sono le uniche assegnate a bordo,; quindi bisogna percorrere metà della lunghezza della nave (2 corridoi) per arrivare al punto informazioni.



Nella cabina del traghetto vi sono servizi igienici attrezzati. L'ingresso al bagno presenta una rampetta per superare lo scalino battiporta; la porta con molla rigida necessita di particolare sforzo per aprirla e una volta aperta tende a chiudersi da sola. Il wc con sedile, privo di dente frontale aperto, risulta dotato di maniglioni di sostegno a parete su entrambi i lati. Il box doccia a filo di pavimento è dotato di sedile reclinabile.



Sul ponte 8 si trovano le seguenti aree comuni: 1 pizzeria, 2 ristoranti, 2 bar, 1 edicola, area giochi per bambini, molto fruibili dai passeggeri in carrozzina e ben raggiungibili con gli ascensori. Si trova, inoltre, un servizio igienico adatto a persone con disabilità. Unico ostacolo: uno scalino privo di rampa nel percorso che dall'ascensore conduce al bar esterno (zona piscina), sul ponte 9.

IN AUTO

Partendo da Olbia il percorso non è difficile: si segue la **SS 131** in direzione Cagliari/Nuoro per 37 Km. Al bivio per Posada si prosegue sull'innesto della **SS 125**, direzione Sud, ove si percorrono altri 32 Km prima di terminare la tratta e raggiungere Orosei.

IN BUS

Il bus per il trasporto collettivo non è attrezzato per i clienti in carrozzina; per quest'ultimi, in sedia a ruote manuale, si consiglia di richiedere al Tour operator, all'atto della prenotazione, un trasferimento con taxi familiare o minibus, non adattato.

L'azienda regionale ARST SpA che gestisce il servizio bus pubblico ha in dotazione circa 150 bus attrezzati per il trasporto di persone diversamente abili, su un parco mezzi di circa 850. Per info chiamare il num. 800865042 dalle 8 alle 14 dal lun al sab. Il tratto Olbia-Siniscola è servito dalla linea bus 514 (90 minuti) mentre il tratto Siniscola-Orosei è servito dalla linea bus 521 (50 minuti). Da Orosei, a c.a. 2,5 km, prendere il taxi.



ARRIVO ALLA STRUTTURA

PARCHEGGI E INGRESSO



Club Hotel marina Beach è situato nel Golfo di Orosei (Parco marino), a 90 km a sud di Olbia, a solo 1500 metri dal ridente paese di Orosei, direttamente su una stupenda ed incontaminata spiaggia, lunga circa 7 km, sulla costa centro occidentale della Sardegna.



L'hotel dispone di un parcheggio privato, a lato della struttura, distante circa 20 metri, ma risulta privo di posti riservati alle persone con disabilità; comunque sia, di fronte all'ingresso principale, anche se è una zona riservata allo scarico bagagli, gli ospiti con disabilità possono parcheggiare la propria auto, esponendo il permesso disabili ed informando la reception, anche per necessità di assistenza per il bagaglio. La pavimentazione risulta leggermente irregolare, per la presenza di "sanpietrini", ma abbastanza percorribile anche dagli ospiti in carrozzina.





Arrivati alla struttura è presente una scalinata, superabile tramite una rampa, interrotta da una piazzuola di sosta, lunga 10 + 8 metri e larga 194 cm, con pendenza circa del 7 % circa, dotata di corrimano (vedi foto). Per raggiungere la hall si deve superare un'altra rampa (foto in basso a dx), lunga 8 metri, larga 190 cm, con pendenza circa del 7% e dotata di corrimano.



HALL RECEPTION



La porta di ingresso principale è automatica, a 2 ante, con luce netta 127 cm. All'ingresso principale la pavimentazione esterna/interna è in granito, liscia e scorrevole.

Appena entrati, troviamo sulla destra la **reception** con banco di ricevimento alto 110 cm, per il disbrigo delle varie formalità di check in/out.

La hall si presenta ampia ed elegante, con angoli relax dotati di comode poltrone e tavolini da salotto dove standosene comodamente seduti si può usufruire del servizio WI-FI gratuito.



CAMERE E SERVIZI

Le camere sono arredate in tipico stile sardo, dotate di TV satellitare, telefono, climatizzazione, asciugacapelli, possibilità di balcone o terrazza, minibar, cassaforte.

Le tipologie di camera sono: **Doppie**: con Letto Matrimoniale o due Letti Singoli, di cui 5 adattate per ospiti con disabilità motoria, **Triple**: con Letto Matrimoniale e 1 Letto aggiunto; **Familyroom**: con Letto Matrimoniale e 1 o 2 Letti nella zona Soggiorno/letto.

CAMERE ATTREZZATE PER GLI OSPITI CON MOBILITA' RIDOTTA



La struttura dispone di **5 camere adattate per gli ospiti disabili** che si trovano sullo stesso piano della Hall. Un piano superiore alla zona piscina e ristorante principale

La **camera attrezzata per gli ospiti con mobilità ridotta visitata è la n.2176**, doppia, si trova allo stesso piano della hall, raggiungibile tramite una rampa di 4 metri, con pendenza 11,3 % (vedi report percorsi interni).

La porta d'ingresso, priva di scalino battiscopa, ha una luce netta di 78 cm.

Il punto più stretto del corridoio interno che conduce al letto è di 89 cm.

Il letto è alto 53 cm, e lo spazio libero di manovra a sinistra è di 128 cm, a destra 119 cm mentre lo spazio frontale è 98 cm. la cassaforte e il frigobar si trovano assemblate nella scrivania raggiungibili molto comodamente anche da una persona in sedia a rotelle.





A disposizione balcone con vista sugli splendidi giardini e porta finestra scorrevole con scalino guida di 5 cm e luce netta di 96 cm.

SERVIZI IGIENICI NELLA CAMERE RISERVATE AGLI OSPITI CON MOBILITA' RIDOTTA



La porta d'ingresso è ad anta, con luce netta di 88 cm.

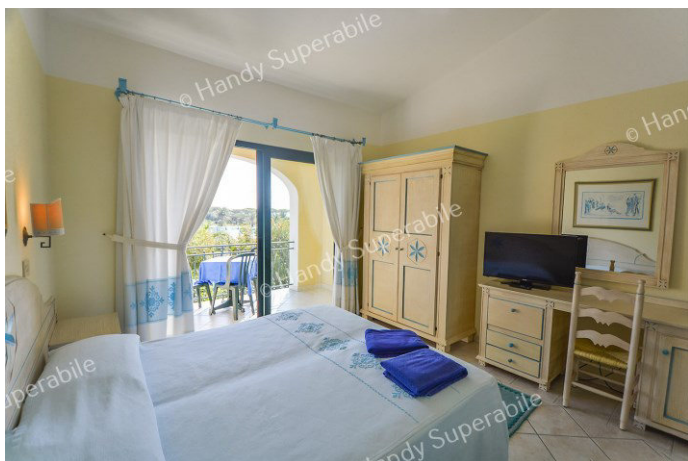
Il wc è di tipo discontinuo (dente frontale aperto), alto 50 cm, dotato di maniglione di sostegno sul lato destro, alto 80 cm, con doccetta flessibile e miscelatore.

Lo spazio di manovra a destra del wc è di 25 cm, a sinistra di 81 cm e frontale di 1 metro.

La doccia è a filo pavimento, con saliscendi, dotata di sedile a parete (h.54 cm- dimensioni 32 x 38 cm) e rubinetteria a leva.

Il lavabo è alto da terra 84 cm con spazio sottostante libero di 80 cm.

CAMERE E SERVIZI STANDARD



Camera standard, visitata, n.2192 situata sullo stesso piano della hall e dalla camera adattata, raggiungibile, tramite rampa, come la camera adattata.

La stanza presenta le stesse caratteristiche e configurazione della camera adattata (identiche dimensioni), mentre diverse sono le caratteristiche del bagno.

Porta del bagno con luce netta 67 cm; Il wc è di tipo continuo (privo di dente frontale), con spazio a sinistra di 25 cm, a destra 27 cm e frontale 67 cm; la doccia presenta uno scalino di 28 cm. e le dimensioni del box doccia sono di 76 X 88 cm.

Il lavabo ha uno spazio sottostante libero di 80 cm.



CAMERE TRIPLE E FAMILY



BAR E RISTORANTI

Il Club Hotel Marina Beach comprende due caratteristici ristoranti, uno all'interno nel corpo centrale e l'altro nella zona piscine. Sono inoltre presenti tre bar, il primo accanto al ristorante principale, il bar piscina e il beach bar.

RISTORANTE PRINCIPALE MARINA BEACH



Il **ristorante principale** dell'hotel è accessibile in piano attraverso una porta d'ingresso a 2 ante con luce netta 92 cm. Si tratta di una multisala arredata in stile sardo e distribuita in tre ambienti interni condizionati ed in un ampio porticato esterno.

Il ristorante è aperto per colazione, pranzo e cena, ed offre un servizio a buffet, con ottima cucina internazionale. Anche la ricca colazione è a buffet, con i distributori del caffè e latte posti ad un'altezza di 78 cm da terra, mentre i banconi, dove sono disposte le pietanze, si trovano ad un'altezza di 93 cm da terra; i primi e secondi piatti vengono serviti in modalità self-service con il personale della cucina. In caso di necessità i camerieri sono disponibili ad aiutare il cliente con disabilità ed effettuare, eventualmente, il servizio al tavolo.

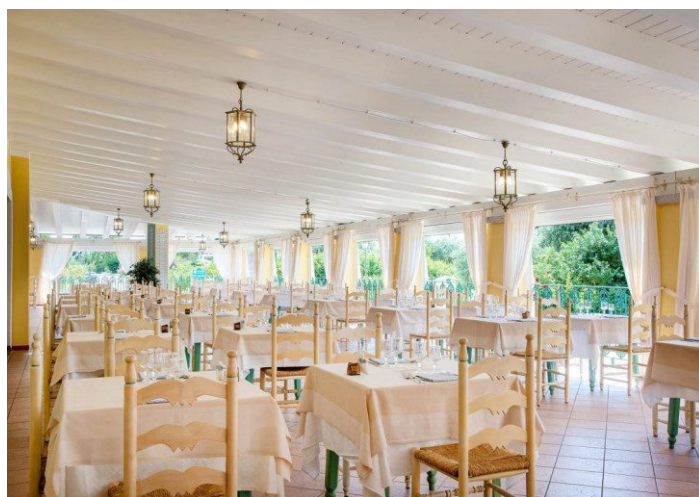
Nel ristorante non sono presenti servizi igienici fruibili dagli ospiti in carrozzina. I servizi igienici più vicini si trovano a soli 15 metri dall'ingresso principale del ristorante. Solitamente vengono proposte serate a tema, ed i camerieri, in tali occasioni, indossano indumenti speciali adeguati; i migliori complimenti per la serata tipica sarda sia per i costumi che per il cibo squisito!





Al ristorante si può scegliere di mangiare comodamente nell'ampia sala interna, oppure, nella stagione estiva, nella bella veranda esterna. I tavoli interni sono a 4 gambi, con spazio sottostante di 64 cm da terra.

In sala sono disponibili anche seggioloni per la sistemazione al tavolo dei piccoli ospiti. Le bevande vengono servite direttamente dai camerieri. La frutta offerta è di produzione locale raccolta dagli alberi da frutto di proprietà della struttura: quindi sempre in abbondanza, non sempre gradevole ai nostri occhi ma sicuramente con un gusto genuino e naturale!



N.B. Il ristorante è preparato per ospitare clienti con allergie alimentari e dispone, previa richiesta all'atto della prenotazione, di alimenti per clienti con intolleranze alimentari (Handy Superabile e il Tour Operator non possono tuttavia garantire la non contaminazione).

Il cliente che necessita di avere informazioni specifiche circa il servizio prestato dovrà richiederle, segnalando le proprie esigenze, all'atto della prenotazione. Al momento dell'arrivo in hotel, dovrà poi contattare il responsabile della ristorazione per riconfermare le proprie esigenze e ottenere informazioni circa le modalità di preparazione ed erogazione dei pasti".

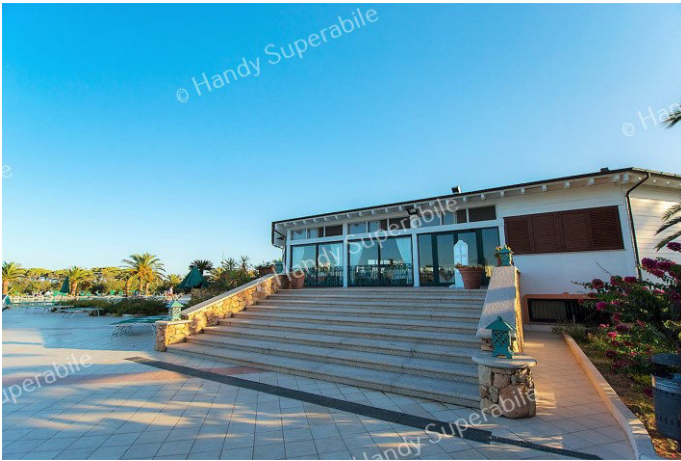
RISTORANTE PER PICCOLI OSPITI



Qualche metro prima del ristorante principale troviamo questo grazioso “Ristorantino”, riservato ai piccoli ospiti, in un ambiente raccolto che consente loro di mangiare in serenità e permette ai genitori di preparare pappe e riscaldare latte e tutto il necessario, con la massima efficienza e comodità. E’ presente, inoltre, un frigorifero che consente ai genitori di conservare i pasti già pronti. Questa stanza è completamente accessibile agli ospiti con mobilità ridotta.



RISTORANTE PAGODA



Il ristorante **Pagoda** è accessibile tramite 9 scalini superabili con rampa (lunghezza 7.4 metri, larghezza 3.8 metri, pendenza 6%). La porta d'ingresso è a 2 ante con luce netta 170 cm. Il ristorante è aperto solo a cena e dispone di show-cooking, dove si possono consumare piatti gustosi di pesce e carne cotti alla brace. I tavoli sono a colonna centrale. E' presente inoltre un servizio igienico idoneo a persone con disabilità. Questo ristorante apre nei periodi di alta stagione o per eventi privati.

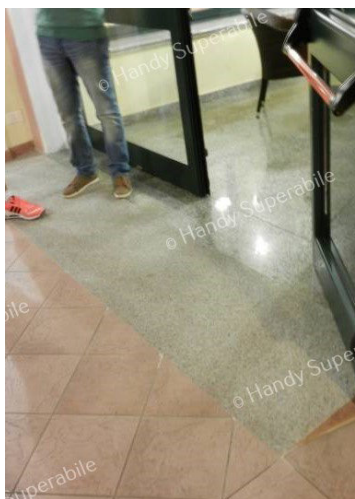


BAR PORTICO



Il **Bar Portico** è situato nella zona adiacente all'ingresso del ristorante principale ed è accessibile in piano. Dispone di una sala interna e una piazzetta esterna. Il bancone è alto 115 cm e i drink si possono consumare seduti comodamente nei tavoli, con piede a colonna centrale, che si trovano di fronte, o nel patio dove la sera si svolge il piano bar o karaoke.

Lo scalino battiscopa per accedere all'esterno è superabile tramite rampetta con pendenza moderata.

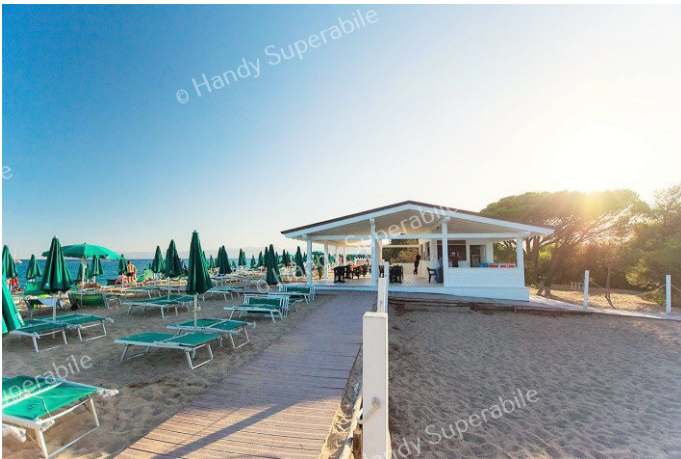


BAR PISCINA



Si trova all'aperto nei pressi delle piscine; il bar ha un bancone alto 118 cm e i drink si possono consumare seduti comodamente all'ombra. Durante i pomeriggi è possibile giocare a carte ed è qui che vengono svolti i tornei di briscola, canasta e burraco, organizzati dallo staff animazione; unico ostacolo il piccolo scalino battiscopa di 5 cm da superare per accedere alla zona Bar-tavoli.

BAR SPIAGGIA



Il Bar è situato in spiaggia, raggiungibile tramite passerella in legno, ed è accessibile tramite piccola rampa con pavimentazione irregolare in legno. Il bancone è alto 110 cm. e i drink si possono consumare seduti comodamente nella zona riservata.

PERCORSI INTERNI E SERVIZI COMUNI

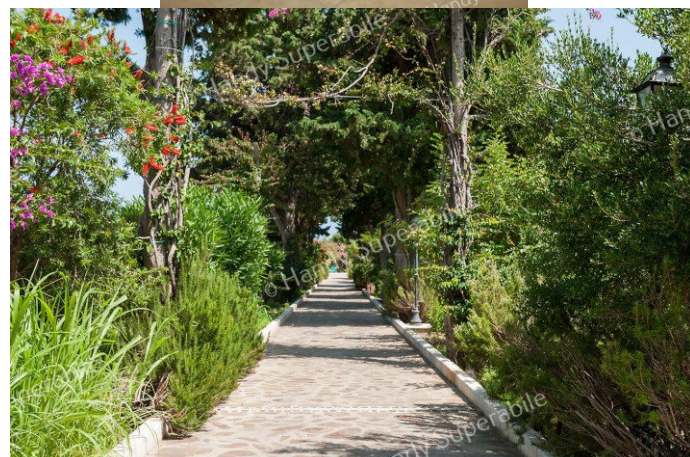
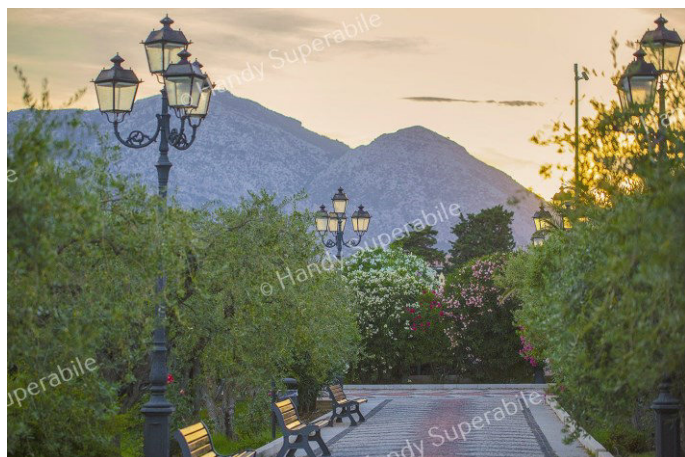
PERCORSI INTERNI



Lungo i percorsi interni non ci sono segnali tattili (loges-vettore-variazioni cromatiche) che favoriscano l'orientamento ai non vedenti e ipovedenti, ma è comunque previsto, all'arrivo, un servizio di accompagnamento in camera.

La pavimentazione dei percorsi interni è molto fruibile e i corridoi ampi.

Spesso troviamo mappe della struttura e cartelli indicativi che segnalano il punto dove ci troviamo. Queste mappe le troviamo anche all'interno di tutti gli ascensori.



ASCENSORI

Tutti gli ascensori (6) della struttura hanno le stesse misure e dimensioni: luce netta porta scorrevole di 1 metro, cabina di 140 x 150 cm, priva di maniglia di sostegno.

Pulsante di chiamata posto ad 1 metro di altezza da terra e tastiera comandi in braille con il tasto più alto posto a 110 cm da terra.



DESCRIZIONE PERCORSO DALLE CAMERE ALLA HALL



Nel percorso dalle camere alla hall i corridoi sono ampi e non vi sono varchi stretti; in questo tratto, sono presenti due rampe, in salita, di cui la prima è lunga 4 metri con pendenza 11,3% (si consiglia ad un ospite in sedia a ruote manuale l'aiuto di un accompagnatore), priva di corrimano, con la presenza di adesivi antiscivolo, questa la troviamo nel tratto interno del percorso che va dalla camera alla hall. Oltrepastata questa rampa, prima di raggiungere la hall, nell'area esterna, troviamo un'ulteriore rampa, lunga 10 metri, con pendenza molto più moderata, 4%.



In tutti i passaggi interni/esterni troviamo porte antipanico che richiedono uno sforzo medio per l'apertura; durante le ore diurne una delle ante è sempre aperta, ma sono comunque molto ampie e presentano un piccolo scalino battiscopa e tappeto rigido dal lato esterno, sottile e fisso dal lato interno.





Nei percorsi esterni troviamo 2 tipi di pavimentazione: nelle vicinanze della piscina, nella zona teatro e ristorante principale, la pavimentazione è in piastrelle, regolare e fruibile anche dagli ospiti in sedia a ruote, mentre nei percorsi che portano alla spiaggia o ai giardini, oltre alle aree riservate ai bambini, la pavimentazione è leggermente irregolare e più rugosa, a causa della presenza di pietre cementate, ma comunque fruibile anch'essa.

Il Parco giochi, riservato ai piccoli ospiti, si trova in un'area molto vasta e veramente bella!! La pavimentazione non c'è ma il terreno è molto ben battuto, in misto fra sabbia e terra, e in parte su prato, che però consente a una sedia a rotelle di muoversi con facilità.



DALLA CAMERA AL RISTORANTE PRINCIPALE, ALLA PISCINA E ALLA SPIAGGIA

Uscendo dalla camera si scende di un piano tramite ascensore e si arriva davanti a una delle entrate del ristorante principale. Proseguendo il percorso per raggiungere la piscina superiamo rampa lunga 6 metri ma con pendenza moderata.



Oltrepassata la piscina e subito dopo il teatro, per raggiungere la spiaggia, distante c.a. 120/150 m, si devono percorrere viali con pavimentazione in pietra, fra giardini ben curati, e successivamente un ponte, lungo c.a. 16/18 metri, largo c.a. 4 metri, che presenta un primo tratto di c.a. 100 cm, con pendenza c.a. del 10%, superato il quale, la pendenza si fa più moderata. Oltrepassato il ponte troviamo un tratto, immerso nella pineta, in terra battuta, ma facilmente percorribile anche dagli ospiti in sedia a ruote, e subito dopo una passerella di circa 20 metri, larga 1,90 metri, con pendenza moderata variabile, e pavimentazione in legno irregolare; quest'ultima ci condurrà dritti in spiaggia.



AMBULATORIO MEDICO

Ambulatorio Medico interno al Resort e dedicato esclusivamente agli ospiti. Si tratta di un servizio medico basilare di primo soccorso su appuntamento. L'ufficio del medico si trova in un locale del Centro Commerciale.

DOG FRIENDLY – ALTRI SERVIZI

Dal 2014, il Club Hotel Marina Beach è **Dog Friendly**, ovvero permette, su richiesta e a numero limitato, l'accesso agli amici a 4 gambi di piccola taglia e con supplemento. Potranno circolare nelle aree verdi riservate e soggiogneranno nella propria camera, non è invece consentito l'accesso nella spiaggia riservata, nell'area piscine e nei ristoranti. Il cane verrà accettato solo se munito di certificazione sanitaria e potrà circolare per il Resort obbligatoriamente al guinzaglio.

Internet Wi-Fi: gratuito con buona copertura delle aree interne. E' possibile attivare il servizio rivolgendosi al personale addetto presso l'ufficio ricevimento.

Servizi vari: è possibile richiedere, con supplemento, i servizi di lavanderia, stireria, baby sitting, day use della camera, fotografo, navetta per il paese di Orosei (1.5 km), escursioni via terra e via mare, immersioni guidate e corsi base ed avanzati di diving con noleggio attrezzatura.

SERVIZI IGIENICI PRESENTI NELLE AREE COMUNI



I servizi igienici nelle aree comuni sono 6; dei quali, 3 accessibili a persone con disabilità e si trovano: 1° nella Hall, accessibili in piano, con luce netta porta d'ingresso cm 89; il wc è privo di maniglioni di sostegno, con spazio libero a sx di 92 cm, a dx di 44 cm e frontale 140 (vedi foto sopra). Il 2° si trova a 20 metri, a destra dell'ingresso principale del ristorante Marina Beach, e presenta le stesse dimensioni e configurazione del precedente, come si può notare nelle foto in basso. Il 3° si trova all'interno del ristorante Pagoda e non è stato possibile visitarlo, ma, comunque, il personale garantisce che è accessibile a persone in sedia a rotelle.

Gli altri 3 servizi igienici si trovano: il 1° all'interno del ristorante Marina Beach, il 2° nei pressi della piscina e il 3° vicino al ponticello che conduce direttamente in spiaggia; questi tre presentano dimensioni ridotte non fruibili per persone in sedia a rotelle.



PISCINE

La struttura dispone di 3 piscine, tutte all'esterno, in un'area di 4000 mq, circondate dal verde ed inserite in un contesto ambientale suggestivo. Tutt'intorno alle grandi piscine, è presente una vasta zona solarium e relax con ombrelloni e lettini dedicati agli ospiti. Il bar con veranda in legno e tavolini all'aperto propone caffetteria, gelati, panini, snack pomeridiani e aperitivi a bordo piscina anche la sera.

PISCINA PRINCIPALE



La grandissima piscina principale, scenografica, di forma irregolare, è priva di sollevatori e la sedia tipo JOB per facilitare l'accesso agli ospiti con mobilità ridotta; è possibile noleggiarla con preavviso in loco (accertarsi della disponibilità all'atto della prenotazione, tramite il tour operator). La piscina di circa 2500 metri quadrati dispone di un'isola verde e due suggestivi ponti di collegamento in legno.





L'area piscina è accessibile in piano, su fondo piastrellato liscio, ed è attrezzata con sdraie ed ombrelloni, fino ad esaurimento.

L'accesso alla vasca, a sfioro, avviene tramite rampa digradante larga 2 metri e scala con 6 scalini e corrimano.

La profondità dell'acqua varia da 90 cm a 180 cm.



Il box doccia non è accessibile: spazi ridotti e scalino alto 20 cm, con soglia.

L'altezza della doccetta non è regolabile e la doccia è priva di seduta.

ALTRE PISCINE



Nell'area piscina sono presenti altre 2 piscine; anche queste accessibili in piano, su fondo piastrellato liscio, a sfioro, ed attrezzate con sdraie ed ombrelloni.

La seconda piscina è riservata ai bambini, anch'essa a sfioro, di circa 500 mq, profonda 80 cm con accesso in vasca tramite n. 6 scalini privi di corrimano.

La terza piscina è dotata di idromassaggio, di ca. 60 mq, con cascata centrale e presenta le stesse caratteristiche della piscina per bambini; qui sono presenti, ai bordi, anche postazioni per sedersi.

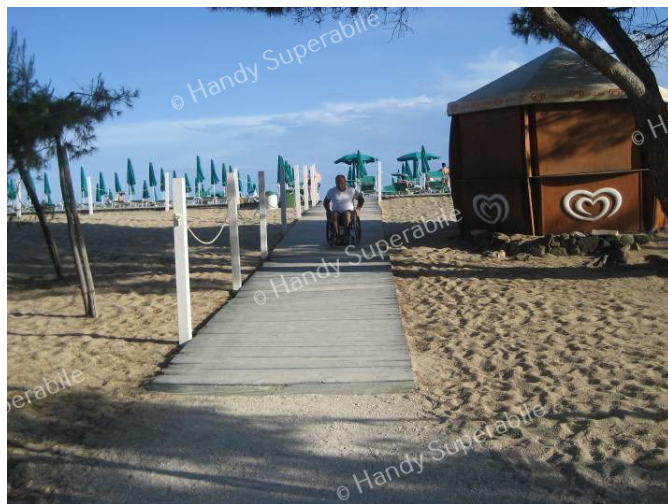


SPIAGGIA



Il Club Hotel Marina Beach si trova di fronte ad una bellissima spiaggia di sabbia dorata, lunga circa 7 km, con un mare cristallino, ed attrezzata di ombrelloni e lettini.





Oltrepassato il ponte, già descritto dettagliatamente nel report “percorsi interni e aree comuni”, troviamo un tratto in sabbia battuta, immerso nella pineta, dopo di che, per accedere alla spiaggia, si deve percorrere una passerella con pavimentazione in legno, leggermente irregolare, lunga c.a. 20 metri, larga 198 cm e con pendenza moderata variabile, che conduce dritti in posizione adiacente alle postazioni di ombrellone.

In questa spiaggia non ci sono postazioni di ombrellone riservate a persone con disabilità, ma diverse postazioni sono adiacenti alla passerella, ideali per un ospite in carrozzina, tuttavia si può richiedere un ombrellone in 1° e 2° fila, pagando un supplemento.





Le prime due file non dispongono comunque di pedana e sono raggiungibili attraverso la sabbia. Il personale della struttura è molto disponibile per assistere l'ospite con disabilità nel trasferimento alla postazione ombrellone e per la balneazione, per la quale non sono però presenti sedie anfibiae JOB, ma è possibile noleggiarle, con preavviso, in loco (accertarsi della disponibilità all'atto della prenotazione, tramite il tour operator).



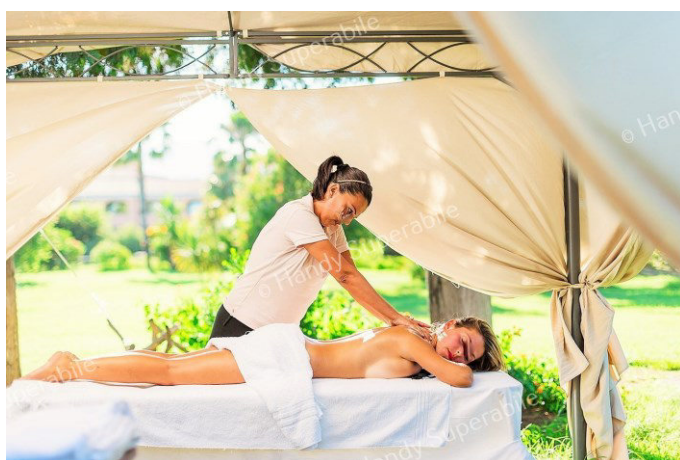
CENTRO BENESSERE - ATTIVITA' SPORTIVE E RICREATIVE

SALE MASSAGGI



La struttura dispone di un centro massaggi all'aperto, in prossimità del teatro, con gazebi e lettini, circondato da un bel prato; gli appuntamenti si prenotano telefonicamente.

In camera si possono trovare tutte le indicazioni con i prezzi e servizi offerti.



ATTIVITA' SPORTIVE



Si possono praticare diverse attività sportive. il gruppo animazione propone continuamente nuove attività da fare e condividere con gli altri ospiti dell'albergo. Fra queste attività ginnica e tennis da tavolo.



Sono presenti un campo da calcio in erba, 6 campi polifunzionali tennis/calciotto, 1 campo da pallacanestro, un campo da bocce, prenotabili direttamente in reception ed accessibili in piano, con pavimentazione abbastanza regolare, in pietra; essi si trovano a circa 200 metri dalla struttura; questi sono condivisi con altre 2 strutture alberghiere presenti nel comprensorio.

Sulla spiaggia invece è possibile usufruire di canoe e pedalò. Durante l'alta stagione è presente personale dedicato, molto disponibile a prestare aiuto non solo a persone con disabilità ma a tutti gli ospiti dell'albergo! Sempre e ovunque (in qualsiasi attività venga svolta) troveremo personale dell'animazione pronto a scattare splendide foto ricordo!

N.B.: le strutture sportive e ricreative del complesso, quali ad esempio piscina, piano bar, animazione, miniclub, corsi sportivi, bar piscina, beach bar e ristorante pagoda, possono anche non essere attivate, qualora le condizioni climatiche o lo scarso numero di ospiti (specialmente in bassa stagione) non ne giustificassero il funzionamento.



PALESTRA



La palestra si trova nella zona piscine ed è raggiungibile tramite una scala, purtroppo, non superabile in altro modo. Gli scalini sono 9 e non è presente un corrimano. Sono presenti molti atrezzi per stimolare ogni muscolo del corpo!



ANFITEATRO - ANIMAZIONE



Immerso negli splendidi giardini, si trova un grandissimo teatro, semicoperto, disposto su un unico piano; le sedute sono di plastica e non fisse, e questo consente agli ospiti in carrozzina di posizionarsi in qualsiasi postazione.

Ogni sera viene offerto ai clienti uno spettacolo coinvolgente e divertente, e si svolge generalmente in lingua italiana.

Alcune attività durante la giornata, come il torneo di ping pong, si svolgono all'interno del teatro; è possibile trovare nelle aree comuni le informazioni su tutte le attività che verranno proposte dallo staff di animazione, durante tutta la settimana.



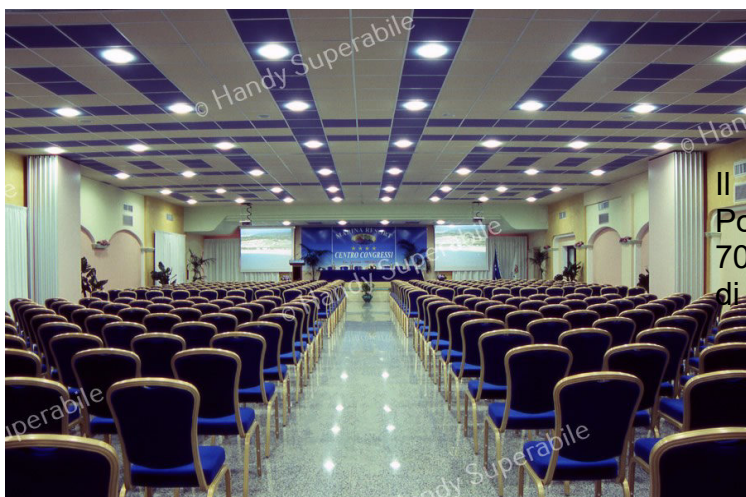
MINICLUB – PARCO GIOCHI



Il villaggio dispone di un miniclub coperto, accessibile anche a chi è in carrozzina, e con servizi igienici adattati per disabili motori, dove lo staff di animazione propone diverse attività ai piccoli ospiti, oltre ad una vasta area immersa nel verde, dove sono presenti numerosi giochi da praticare all'aria aperta.



SALA MEETING



Il Complesso possiede un Centro Congressi Polivalente, con Sala Plenaria e capacità per 700 Posti, Sale modulari e Salette per Riunioni di diversa grandezza.

CENTRO COMMERCIALE



Il Centro Commerciale si trova nella zona antistante il parcheggio coperto, accessibile tramite rampa in piastrelle, e propone un'area bazar, parafarmacia e ambulatorio medico e centro massaggi ed estetico su appuntamento.