

MINORCA



ALPITOURWORLD

INSOTEL PUNTA PRIMA PRESTIGE – loc. Punta Prima

TESTATO PER TE DA:



Associazione di promozione sociale “Handy Superabile”

Sede legale: Via Isola dello Sparviero n.2 – Follonica (Grosseto) - cell. 3498505727

Web site: www.handysuperabile.org - e-mail: info@handysuperabile.org

**Con l'obiettivo di mettere a tua disposizione tutte le informazioni utili per
una scelta consapevole**

Sfoglia le pagine che seguono e trova le informazioni che ti servono!

Nota Bene Le informazioni che seguono si riferiscono alla data di verifica riportata in calce ad ogni scheda. Eventuali modifiche significative in relazione all'accessibilità, saranno riportate sul documento “aggiornamenti” o comunicate in fase di prenotazione. Per quanto riguarda i servizi e le attrezzature presenti nella struttura alberghiera si dovrà sempre fare riferimento a quanto riportato sul catalogo o sulla scheda dell'hotel presente sul sito del Tour Operator e a quanto comunicato dall'agenzia in fase di prenotazione.

I trasferimenti e le escursioni effettuate con mezzi privati/adattati, ed eventuali servizi particolari sono soggetti al pagamento di un supplemento.

Tutti i testi, le informazioni e le immagini fotografiche contenute in questo documento sono di proprietà di Handy Superabile e ne è pertanto vietato l'uso e la riproduzione anche parziale senza l'esplicito consenso dell'autore stesso.

Sommario

DESCRIZIONE SINTETICA DELLA STRUTTURA	3
AEROPORTO DI DESTINAZIONE	6
ARRIVO ALLA STRUTTURA	9
PARCHEGGIO E INGRESSO	9
HALL - RECEPTION	11
ATTIVITA' SPORTIVE RICREATIVE E CENTRO BENESSERE	12
PRESTIGE SPA MINORCA	12
SALA FITNESS	16
ATTIVITA' SPORTIVE	17
ATTIVITA' RICREATIVE PER GRANDI E PICCOLI OSPITI	18
INSI CLUB	18
CAMERE E SERVIZI IN CAMERA	20
SUITES ADATTATE PER OSPITI CON MOBILITA' RIDOTTA	20
SERVIZI IGIENICI NELLE SUITES ADATTATE PER OSPITI CON MOBILITA' RIDOTTA	24
BAR E RISTORANTI	27
RISTORANTE NURA	27
SERVIZI IGIENICI PRESSO IL RISTORANTE NURA	28
RISTORANTE ITALIANO IL FARO	29
BAR SA SAVINA	31
POOL BAR SA TALAIA	32
PERCORSI INTERNI ED AREE COMUNI	33
PISCINE	38
PISCINA INSOTEL PRESTIGE SA TALAIA	38
PISCINA IL FARO	39
PISCINA CENTRALE PER ADULTI E BAMBINI	42
SPIAGGIA	45

DESCRIZIONE SINTETICA DELLA STRUTTURA

	<p>DISABILI MOTORI</p> <p>Accessibile con accompagnatore per la presenza di alcune rampe, sia nel percorso che collega gli appartamenti con la piscina e sia nei percorsi interni che collegano le diverse aree comuni della struttura club (fruibili anche dai clienti prestige), con pendenza tale da richiedere l'aiuto di un accompagnatore. Si consiglia di noleggiare tramite il tour operator uno scooter elettrico.</p> <p>Sulla spiaggia di Punta Prima possibilità di fruire del servizio assistenza Croce rossa e sedia anfibia</p>
	<p>NON VEDENTI & IPOVEDENTI</p> <p>Per quanto riguarda i cani guida dovrà essere inoltrata richiesta in fase di prenotazione. Nei vari percorsi interni non sono presenti pannelli e segnali tattili per facilitare l'orientamento dei clienti non vedenti e/o ipovedenti.</p> <p>Le tastiere dell'ascensore sono in rilievo ed in braille. In camera è presente un avvisatore acustico per allarme antincendio. Ai ristoranti non è disponibile una carta menù in braille.</p>
	<p>SORDI & IPOACUSICI</p> <p>Alla reception sono presenti pannelli informativi per non udenti, e cartelli direzionali nei percorsi interni. In camera non è presente un avvisatore ottico per l'allarme antincendio e un telefono DTS.</p>
	<p>PERSONE DIALIZZATE</p> <p>Clinica Salus Juaneda Menorca a 54 km C/. Canonge Moll s/n – CIUTADELLA - Tel.: 971 484243</p> <p>Hospital Virgen De Monetoro servizio di nefrologia a 10 km Barcelona s/n - 07701 MAHON (MENORCA) Tel. 971 577 00</p>
	<p>PERSONE CON INTOLLERANZE & ALLERGIE ALIMENTARI</p> <p>I ristoranti sono attrezzati, previa segnalazione al tour operator, per ospitare clienti con allergie alimentari e sono disponibili alimenti privi di glutine (per clienti celiaci) solo su richiesta. il personale in cucina è, tuttavia, disponibile a cucinare alimenti portati da casa, con la preparazione di menù personalizzati.</p> <p>Sono disponibili appartamenti con angolo cottura. Il cliente, in ogni caso dovrà comunicare al tour operator, al momento della prenotazione, le proprie esigenze, e contattare, all'arrivo in hotel, il responsabile della ristorazione, per la verifica delle modalità di preparazione ed erogazione dei pasti.</p>
	<p>FAMIGLIE CON BAMBINI</p> <p>Piscine per bambini e una per bebè; Fantastici parchi giochi con altalene.</p> <p>Insi Miniclub con programma di intrattenimento ed attività e giochi guidati da un team di professionisti, accompagnati dalla mascotte Insi. Miniclub (4-6 anni), Maxiclub (7-12 anni) e Teenagerclub (13-16 anni) con attività differenziate in base all'età</p> <p>Coronel Insi Splash -NOVITÀ 2020 dai 4 ai 12 anni con grande varietà di giochi d'acqua interattivi in un ampio spazio all'aperto, con un sottomarino giallo e cannoni ad acqua, il Giardino di Octopus.</p>

AEROPORTO La durata del volo è di circa 90 minuti. L'aeroporto di Mahon è dotato di finger per la discesa dei passeggeri ed offre un ottimo servizio di assistenza per persone con disabilità. Per i clienti in sedia a rotelle, all'arrivo all'aeroporto, viene momentaneamente fornita una carrozzina in attesa che gli assistenti provvedano a ritirare al nastro trasportatore quella personale del cliente.

TRASFERIMENTI L'aeroporto dista circa 13 km dall'Insotel Punta Prima Prestige, e la durata del trasferimento alla struttura è di circa 20 minuti, in trasferimento privato con minivan attrezzato con pedana per il trasporto di ospiti in sedia a rotelle e da richiedere al Tour operator, all'atto della prenotazione.

POSIZIONE L'albergo è situato sulla costa sud orientale dell'isola, in località Punta Prima, a 4 km da San Luis, a 9 km circa dalla capitale Mahon e a circa 200 metri dall'incantevole spiaggia di Punta Prima.

SISTEMAZIONE L'Insotel Punta Prima Prestige dispone di 62 suite spaziose e molto confortevoli, di 70 mq, di cui **2 suites fruibili da persone con mobilità ridotta**, con una camera da letto ed un ampio soggiorno, con aria condizionata e ventilatore, terrazza privata con sedie a sdraio, tavolo e sedie, accappatoio, pantofole e asciugacapelli, frigobar, TV in salotto, telefono senza fili, Wi-Fi (a pagamento), cassetta di sicurezza (gratuita), angolo cottura, forno a microonde e frigorifero. La porta dell'appartamento visitato, n. 6015, è larga 82 cm, con scalino battiporta di 3 cm, con altezza letto king size di 62 cm e spazio di manovra a sx 110 cm e a dx 100 cm, ampio spazio frontale, punto più stretto 80 cm.

BAGNO CAMERA La porta del bagno ha una larghezza di 80 cm. Il bagno di dimensioni 360X282 cm, è dotato di wc con maniglione di sostegno solo a sinistra, con spazio a sx e a dx di 20 cm (possibile accostamento con la carrozzina solo frontale); è presente un bidet, la doccia presenta un piccolo scalino di 3 cm, largo 10 cm, e varco di 67 cm. La vasca presenta maniglione di sostegno. E' presente un secondo bagno con porta 69 cm, fruibile da un ospite in carrozzina, escluso la doccia con varco stretto.

AREE COMUNI L'hotel dispone di un parcheggio pubblico esterno, con 4 posti riservati ai portatori di handicap, a circa 10 metri dall'entrata dove è presente una rampetta di raccordo con il marciapiedi un po' ripida. Per raggiungere l'ingresso principale dell'altro complesso Insotel Club Punta Prima si deve percorrere circa 40 metri, con due scale di 2 e 8 scalini, superabili con due rampe con pendenza media del 10%. Si può tuttavia percorrere un sentiero alternativo, parallelo, leggermente più lungo, senza scalini, che presenta una pendenza più moderata. Da qui poi si prosegue per altri 80 metri circa, fino all'ingresso del complesso Prestige, lungo un sentiero, con piastrelle in rilievo, abbastanza percorribili da un cliente in carrozzina. Dalla hall tramite un vialetto in salita si raggiunge l'appartamento fruibile anche da ospiti con mobilità ridotta e da qui con una discesa un po' ripida si raggiunge la piscina ed il bar. I clienti Prestige possono usufruire di tutti i servizi dell'Insotel Club (vedi schede struttura), anche se qui le distanze e le pendenze risultano impegnative per un ospite in sedia a ruote (consigliabile il noleggio di un miniscooter tramite tour operator). Sono presenti inoltre, nella struttura Club, Palestra, 8 campi da tennis, tiro con l'arco e con la carabina. Sono presenti inoltre servizi igienici, accessibili ai clienti con mobilità ridotta, nell'area piscina e adiacenti al ristorante principale.

RISTORANTI Dalla hall, con ascensore, si arriva al ristorante principale, **Nura**, in piano, a buffet, con adiacenti all'ingresso, servizi igienici fruibili dagli ospiti in sedia a ruote.

Sempre dalla hall, tramite un sentiero in discesa, si raggiunge il secondo ristorante **Aire**. I clienti Prestige possono comunque fruire anche dei ristoranti e bar della struttura Club.

ATTIVITA' RICREATIVE A tutti i clienti viene offerto, nell'area spettacolo della struttura Insotel Club, un programma di animazione, per adulti e bambini, diurno e serale curato da "insotel Team" (con animatori parlanti anche italiano). Per bambini: area giochi, Babyclub (2-3 anni), Miniclub (4-6 anni), Maxiclub (7-12 anni) e Teenagerclub (13-16 anni) con attività differenziate in base all'età.

Coronel Insi Splash -NOVITÀ 2020 dai 4 ai 12 anni con una grande varietà di giochi d'acqua interattivi in un ampio spazio all'aperto, ispirato all'album dei Beatles Sargent Pepper's Lonely Hearts Club Band, spicca il sottomarino giallo con spettacolari cannoni ad acqua, così come il Giardino di Octopus e i suoi divertenti tentacoli.

SPIAGGIA Per raggiungere la spiaggia Punta Prima si deve percorrere un sentiero, per circa 150 metri, con pendenza significativa, che parte dalla piscina ed arriva fino all'inizio del centro commerciale, e alla spiaggia, che però non risulta accessibile agli ospiti in sedia a ruote. Quest'ultimi, per raggiungere una spiaggia accessibile devono percorrere altri 150 metri in piano, attraversando il centro commerciale, con diversi negozietti e ristoranti. La spiaggia si trova subito dopo, ed è raggiungibile tramite una passerella in legno che però arriva a circa sei metri dagli ombrelloni a pagamento. Qui viene offerto un buon servizio per turisti con mobilità ridotta, con una speciale sedia da mare tipo JOB, e si può chiedere gratuitamente assistenza ai bagnini qualificati della Croce Rossa, per il bagno in mare. Sulla spiaggia non sono presenti né servizi igienici attrezzati, né docce.

Altre spiagge attrezzate, a Minorca, sono: Playa Santandria e Cala Degollador a Ciutadella de Menorca, Cala en Porter a Alaior, e Cala Galdana a Ferreries, tutte hanno i seguenti servizi: rampe, passerelle, docce, wc, personale di assistenza della Croce Rossa, sedie da mare anfibe tipo JOB, spogliatoio, area ombrelloni.

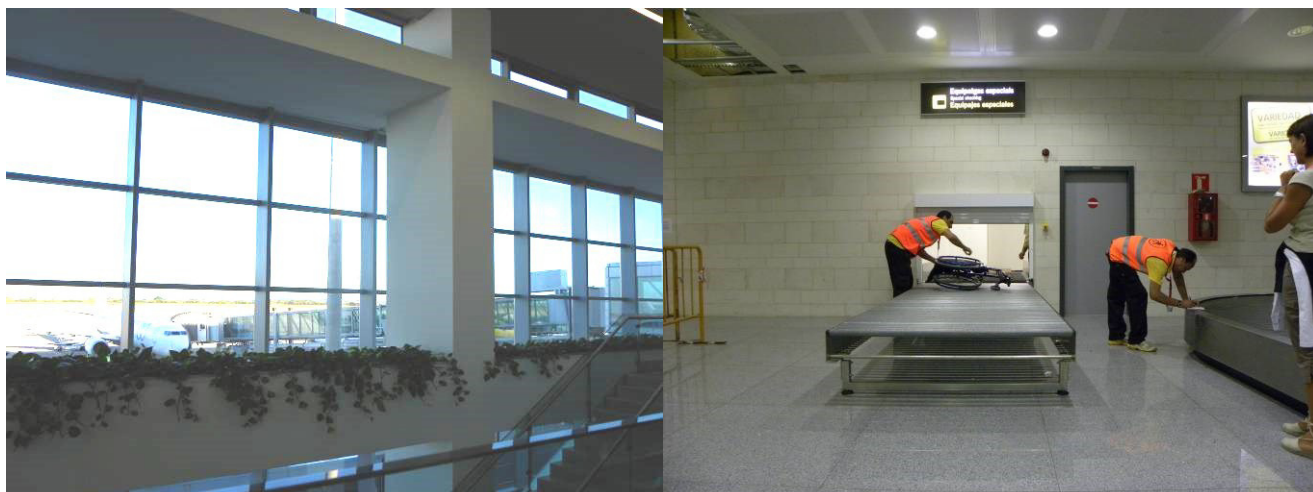
ESCURSIONI Da valutare in loco per i clienti con disabilità.

STRUTTURE SANITARIE

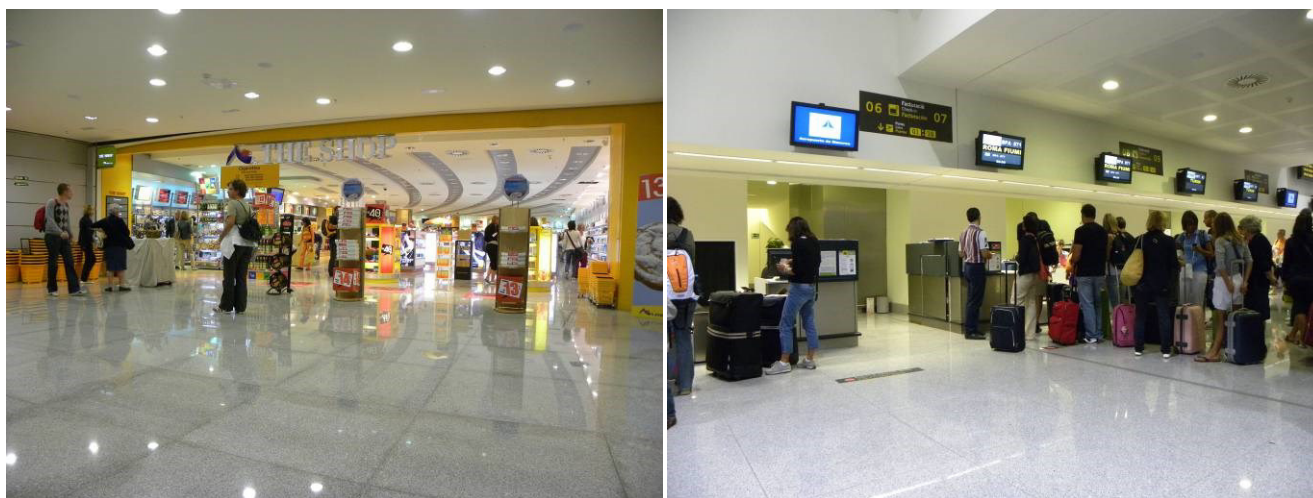
HOSPITAL MATEU ORFILA distanza 10 KM Ronda de Malbúger, 1 Mahon
Tel:+34971487000

CLINICA SALUS JUANEDA MENORCA distanza 54 KM C/. Canonge Moll s/n –
CIUTADELLA - Tel.: 971 484243

AEROPORTO DI DESTINAZIONE



L' Aeroporto di Mahon (Carretera San Clemente s/n 07712 Mahón, Menorca) risulta situato nella zona sud orientale dell' isola, a circa cinque chilometri dal capoluogo Mahon e circa 12 km dall'Insotel Prestige. L'aeroporto è dotato di finger per la discesa dei passeggeri ed offre un ottimo servizio di assistenza per persone con disabilità. Per i clienti in sedia a rotelle, all'arrivo all'aeroporto, viene momentaneamente fornita una carrozzina in attesa che gli assistenti provvedano a ritirare al nastro trasportatore quella personale del cliente.



Nell'aerostazione, al duty free vi sono vari negozi con ampi spazi. La pavimentazione è in marmo liscio

SERVIZI IGIENICI IN AEROPORTO



Nell'aerostazione sono presenti servizi igienici attrezzati per portatori di handicap molto spaziosi, con wc dotati di maniglioni di sostegno da entrambi i lati e lavabo con inclinazione regolabile.



Nell'aerostazione gli ascensori presentano un pulsante di chiamata ad un'altezza di 100 cm con larghezza porta di 86 cm, dimensioni della cabina 100X200 cm. La pulsantiera è in rilievo ed è dotata di un maniglione di sostegno. Le porte di uscita sono automatiche.

TRASFERIMENTI



Per quanto riguarda i parcheggi, all'aeroporto di Minorca, a fianco all'ingresso del terminal, è presente una zona per la sosta breve, con 500 posti auto circa, di cui 14 posti riservati ai portatori di handicap ed opportunamente segnalati. Mentre per soste lunghe risulta disponibile una zona con 250 posti auto, con prezzi variabili a secondo della durata del numero dei giorni.

La durata del trasporto all'Insotel Prestige è di circa 20 minuti. Il bus previsto per il trasferimento dei clienti non è attrezzato per i clienti in carrozzina e pertanto si consiglia di richiedere al tour operator la prenotazione di un taxi station wagon, non attrezzato, oppure di un mezzo dotato di rampa di accesso.

ARRIVO ALLA STRUTTURA

PARCHEGGIO E INGRESSO



L'albergo **Insotel Punta Prima Prestige**, insieme all'altro complesso Insotel Club Punta Prima, è situato sulla costa sud-orientale di Minorca, in località Punta Prima. Esso dispone di un parcheggio pubblico esterno, con 4 posti riservati ai portatori di handicap, gratuiti ed opportunamente evidenziati con segnaletica. Il parcheggio dista circa 10 metri dall'entrata dove è presente una rampetta di raccordo con il marciapiedi un po' ripida (vedi foto in basso a dx).





Per raggiungere l'ingresso principale dell'altro complesso Insotel Club Punta Prima si deve percorrere circa 40 metri, con due scale di 2 e 8 scalini, superabili con due rampe con pendenza media del 10%. Si può tuttavia percorrere un sentiero alternativo, parallelo, leggermente più lungo, senza scalini, che presenta una pendenza più moderata. Da qui poi si prosegue per altri 80 m, fino all'ingresso del complesso **Insotel Prestige**, lungo un sentiero (vedi foto in basso a dx), in discesa, con piastrelle in rilievo, abbastanza percorribili da un cliente in carrozzina.





All'ingresso principale del complesso InsoTel Prestige è presente una porta automatica con luce netta di 195 cm. La pavimentazione esterna è in piastrelle in rilievo abbastanza percorribili da una cliente in carrozzina, mentre nell'ultimo tratto, di circa 5 metri, sono presenti listelli in legno.

HALL - RECEPTION



Alla reception è presente un banco con altezza 110 cm. La pavimentazione della hall è liscia. Nella hall è presente un bar con poltrone e tavolini.

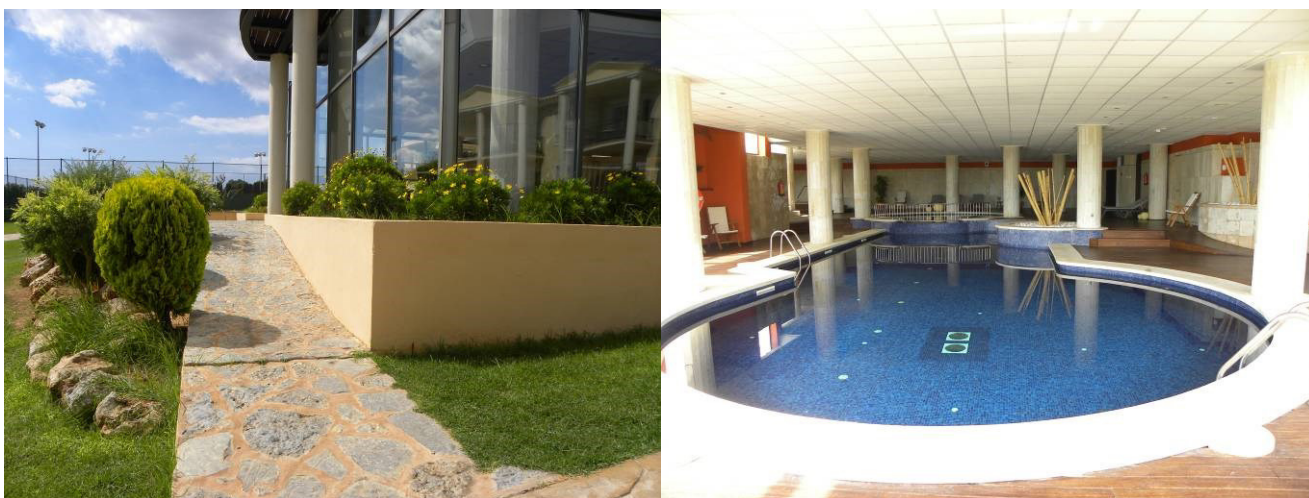


ATTIVITA' SPORTIVE RICREATIVE E CENTRO BENESSERE

PRESTIGE SPA MINORCA



I clienti dell'InsoTel Prestige possono usufruire delle attività sportive e del centro benessere che si trovano al complesso InsoTel Club. Tali attività si trovano tutte nella parte alta del complesso e sono raggiungibili dalla hall del Prestige, attraverso un percorso di circa 150-250 mt, parzialmente in salita, ma con pendenza significativa. L'accesso principale della SPA (vedi foto sopra a sx) risulta inaccessibile agli ospiti con mobilità ridotta, per la presenza di scalinate all'interno....



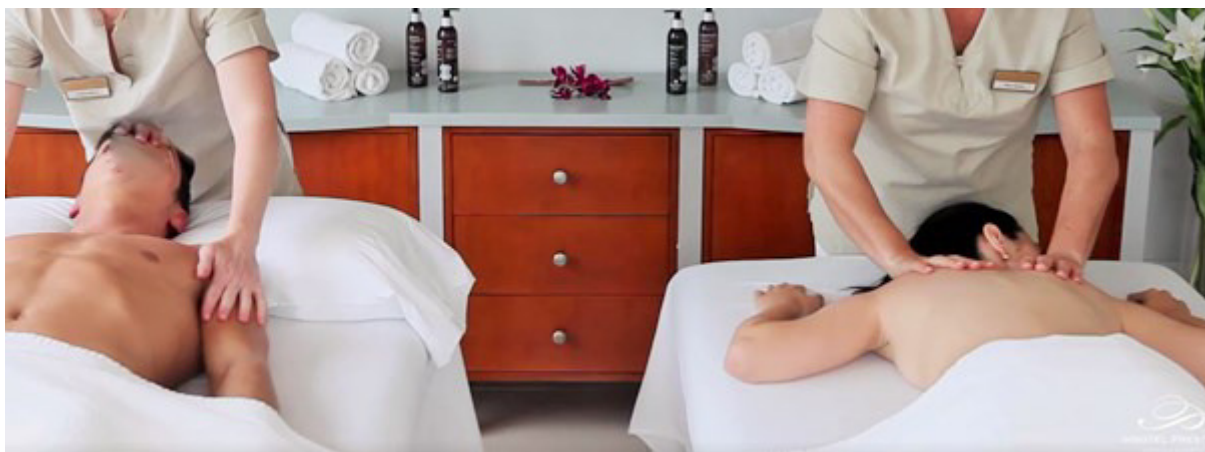
...un ospite in sedia a rotelle può tuttavia superare l'ostacolo entrando dal retro, tramite una rampa (vedi foto sopra a sx) di circa 5 mt, con pendenza circa il 12% e pavimentazione sconnessa (consigliabile per gli ospiti in carrozzina l'aiuto di un accompagnatore). La porta di ingresso a 2 ante di 125 cm permette di accedere direttamente alla piscina climatizzata, senza tuttavia poter raggiungere gli altri trattamenti al piano superiore (sauna, bagno turco, massaggi).



La Prestige SPA offre una piscina coperta (ingresso riservato a partire da 16 anni) con accesso alla vasca tramite una scaletta oppure tramite una scala con 3 scalini in legno e 5 scalini in ceramica semiliscia.

A metà della sala sono presenti 2 scalini superabili tramite rampa di moderata pendenza, da cui si raggiunge la vasca di idromassaggio che però presenta 3 scalini in legno. Dalla piscina, tramite una scala, si può raggiungere il piano superiore dove si trovano 3 vasche da idromassaggio che guardano il mare, con trattamenti di acqua calda, fredda e con petali di rosa, oltre alla sauna, bagno turco e massaggi vari.





Sempre all'interno della SPA si trova un'area termale con sauna, bagno turco, caldarium e vasca d'acqua fredda.

Trattamenti di bellezza: massaggi, trattamenti viso e corpo, riflessione plantare, linfodrenaggio, camere speciali, terapie e sala relax con letti riscaldati.





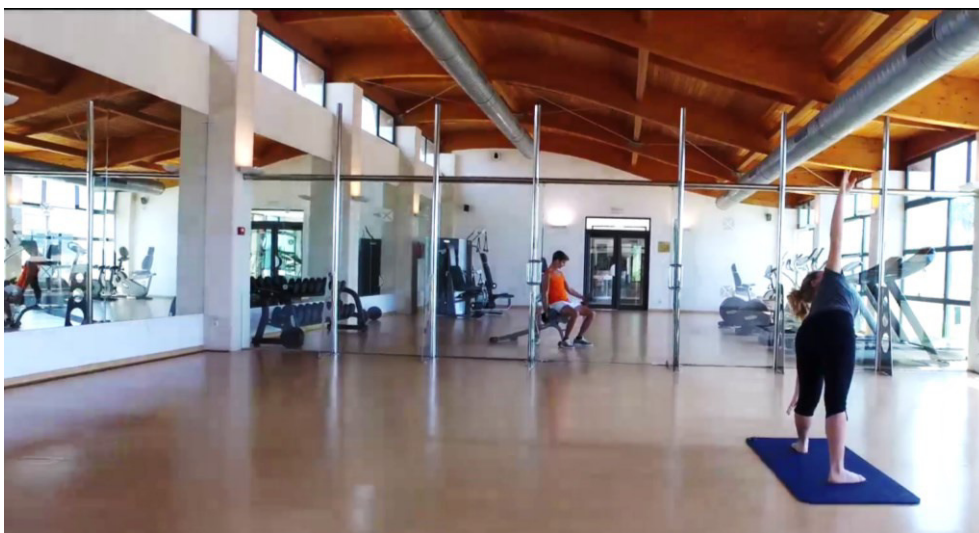
Presente locale doccia senza sedia e servizi igienici fruibili dagli ospiti con mobilità ridotta, con wc dotato di maniglione e box doccia (148 X 94 cm), con soglia alta 2 cm, larga 10 cm e dotato di sedile pieghevole Spazio sottostante lavabo di 66 cm da terra



SALA FITNESS



Lungo il viale principale, ancora nella parte alta, troviamo il centro fitness con porta di ingresso ampia ed una sala enorme con diversi attrezzi ginnici multifunzione.



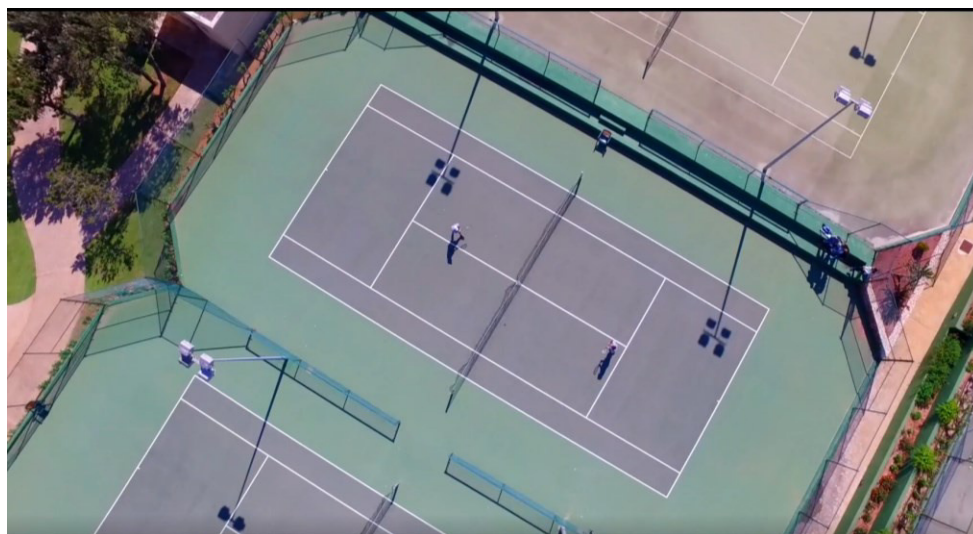
ATTIVITA' SPORTIVE



L'eccellente offerta sportiva di Insotel Punta Prima Resort & Spa include l'uso gratuito di:

- 8 campi da tennis, 6 con erba artificiale e 2 di resina. Luci a pagamento.
- Campo da calcio a 5 con erba artificiale.
- Area polisportiva.
- Pallacanestro.
- Pallanuoto.
- Aqua gym. Aerobica. Zumba
- Yoga e relax chill out.
- Lezioni di ballo
- Tennis da tavolo
- Tornei sportivi.

I campi da tennis si trovano nella parte alta, nei pressi della SPA e del centro fitness. All'ingresso è presente un piccolo scalino di 1 cm.



ATTIVITA' RICREATIVE PER GRANDI E PICCOLI OSPITI



Coronel Insi Splash -NOVITÀ 2020

dai 4 ai 12 anni con una grande varietà di giochi d'acqua interattivi in un ampio spazio all'aperto, ispirato all'album dei Beatles Sargent Pepper's Lonely Hearts Club Band, spicca il sottomarino giallo con spettacolari cannoni ad acqua, così come il Giardino di Octopus e i suoi divertenti tentacoli.

INSI CLUB



Insi Club offre un programma di intrattenimento con un'ampia varietà di attività e giochi guidati dall'INSOTEL TEAM, un gruppo di grandi professionisti accompagnati dalla nostra mascotte Insi.



Insiclub per fasce di età:

- Insi Miniclub da 4 a 6 anni
- Insi Maxiclub 7-12 anni.
- Teenager Club 13-16 anni in alta stagione.

Massimo 2 sessioni di 75 minuti al giorno.

Sono presenti anche parchi giochi con altalene.

A disposizione, inoltre, dei piccoli ospiti:

- Microonde per riscaldare gli alimenti dei bebè e seggioloni in tutti i ristoranti.
- Culle gratuite su richiesta per bambini fino ai 3 anni.
- Grande piscina esclusiva per i bambini più piccoli e piscina indipendente per bebè a Insotel Punta Prima Resort & Spa.



CAMERE E SERVIZI IN CAMERA

SUITES ADATTATE PER OSPITI CON MOBILITA' RIDOTTA



L'Insotel Prestige è composto da 62 suites, piccoli villini, disseminati in un parco verde all'inglese. Essi risultano molto ampi, di circa 70 mq di cui **2 fruibili dagli ospiti con mobilità ridotta**. Queste si trovano al piano terra e sono raggiungibili dalla hall, uscendo all'esterno, tramite una porta a due ante di 83 cm; da qui, attraverso un vialetto, in piastrelle in rilievo, di circa 15 mt, in lieve salita, si giunge ad uno dei due appartamenti fruibili dagli ospiti con mobilità ridotta, n. 6015.





La suite visitata è la numero 6015, situato al piano terra con un piccolo scalino di 3 cm lungo il corridoio esterno antistante l'ingresso e sulla soglia. La porta della camera è di 82 cm e si apre con tessera magnetica.



L'appartamento è molto spazioso ed è composto di un salotto con divano letto e poltrona, camera matrimoniale, doppi servizi e cucinotto con forno a micro-onde e piano cottura; quest'ultimo manca di un vano vuoto al di sotto del piano di lavoro per consentire un agevole accostamento anche da parte dell'ospite su sedia a ruote



L'armadio ha una porta ad ante con appendiabiti posto ad un'altezza di 165 cm. E' presente inoltre un secondo armadio con cassaforte a pagamento.



Nella camera molto spaziosa, il letto matrimoniale ha dimensioni di 196 X 200 cm, ad una altezza di 62 cm. Lo spazio libero a sx è di 110 cm e a dx di 100 cm. Il telefono presenta il punto sul tasto 5. Il piano della scrivania ha un'altezza da terra di 78 cm e lo spazio per l'eventuale accostamento della sedia a rotelle di 62 cm. La larghezza del punto più stretto, all'interno, è di 80 cm.

In camera è presente una connessione WiFi a pagamento.

SERVIZI IGIENICI NELLE SUITES ADATTATE PER OSPITI CON MOBILITA' RIDOTTA



La porta del bagno principale ha una larghezza di 80 cm. Il bagno è molto spazioso e ha dimensioni di 360 X 282 cm. Esso è dotato di wc con maniglia di sostegno solo a sinistra, a parete, anche se troppo alta. Lo spazio libero a sinistra del wc è di 20 cm e a destra di 20 cm. Per l'ospite con sedia a ruote è possibile solo l'accostamento frontale. A lato del wc è presente il bidet.





La doccia, con varco di larghezza cm 67 cm, presenta uno scalino di 3 cm, largo 10 cm, manca di un maniglione di sostegno.

La vasca ha dimensioni di 200 X 105 cm, un'altezza di 52 cm ed è dotata di maniglione di sostegno.

Nell'appartamento visitato è presente inoltre un secondo bagno (vedi foto in basso) con una porta di larghezza utile 69 cm e dimensioni di 147 X 156 cm. Il wc ha uno spazio a sx di 18 cm e a dx di 90 cm. La doccia ha un varco troppo stretto per un ospite sulla sedia a rotelle





Nell'appartamento l'ampia terrazza ha una porta scorrevole di larghezza 110 cm e con lo scalino della guida di 6 cm. E' presente inoltre una cassaforte a pagamento (vedi foto a sx)

BAR E RISTORANTI

RISTORANTE NURA



Dalla hall dell'Insotel Prestige, prendendo l'ascensore, e scendendo al piano inferiore – 1, si raggiunge, a pochi metri, in piano, il **ristorante Nura**, a buffet, con porta di ingresso a due ante di 75 cm. Il banco del buffet è posto ad un'altezza da terra di 88 cm. Il caffè e latte viene servito a tavola.

Nella sala interna del ristorante **Nura** ci sono diversi tavoli con altezza sotto il tavolo di 67 cm.





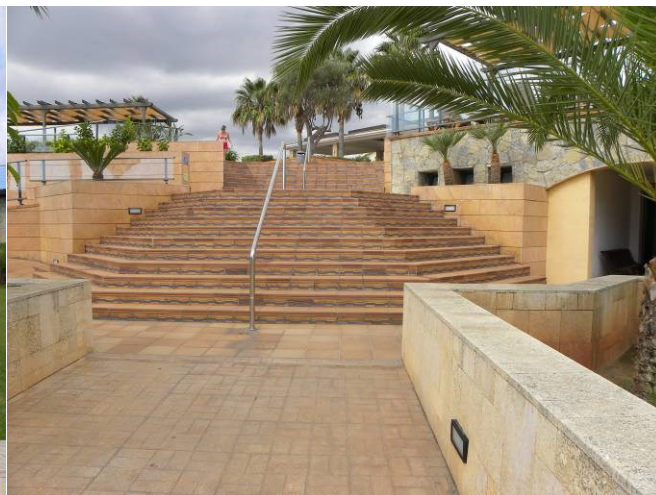
Al ristorante Nura si può mangiare anche nella bella terrazza esterna, con vista mare, con porta di accesso a due ante, di 75 cm ciascuna e con piccolo scalino di 3 cm (vedi foto sopra a dx). I tavoli hanno un'altezza utile sotto di 67 cm.

SERVIZI IGIENICI PRESSO IL RISTORANTE NURA



Adiacente al ristorante si trovano servizi igienici accessibili ai clienti con mobilità ridotta. La porta di ingresso ha una luce netta di 83 cm. Il wc (h=45cm) è dotato di maniglioni di sostegno da entrambi i lati e lavabo con h sotto di 80 cm.

RISTORANTE ITALIANO IL FARO



I clienti dell'Inotel Prestige possono accedere liberamente anche al ristorante italiano Il Faro del complesso Inotel Club che si trova nella parte alta, ad una distanza di circa 200 m dalle camere dell'Inotel Prestige. Qui troviamo anche una piscina per adulti e per bambini.

Il ristorante con la piscina è raggiungibile dal viale principale tramite scalinata con 19 scalini, superabili percorrendo alcune rampe, per circa 30 m, con pendenza di circa il 10%





A lato della scalinata si trova l'ingresso dello studio medico e dei servizi igienici adattati per ospiti con mobilità ridotta, spaziosi e con wc dotato di maniglione di sostegno da entrambi i lati.



Dalla piscina, per accedere al ristorante Il Faro, sono presenti due scalini, superabili tramite una rampa di 5 metri con pendenza moderata del 7%.



BAR SA SAVINA



Nella hall dell'InsoTel Prestige è presente il **bar ristorante Sa Sivina**, aperto a cena (costo aggiuntivo), con piano bar, diversi graziosi divanetti ed una bella e grande terrazza esterna, con vista mare, dotata di poltrone e lettini con materassino, posti quest'ultimi in una grande pedana in legno, con scalino di circa 10 cm.

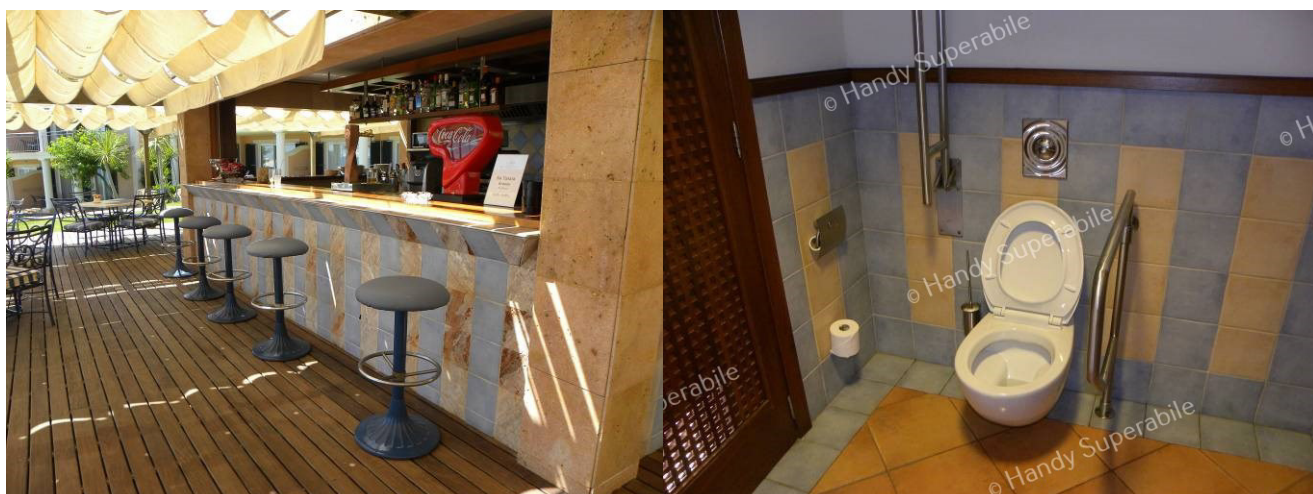
Offre Cucina mediterranea con tocchi di Minorca



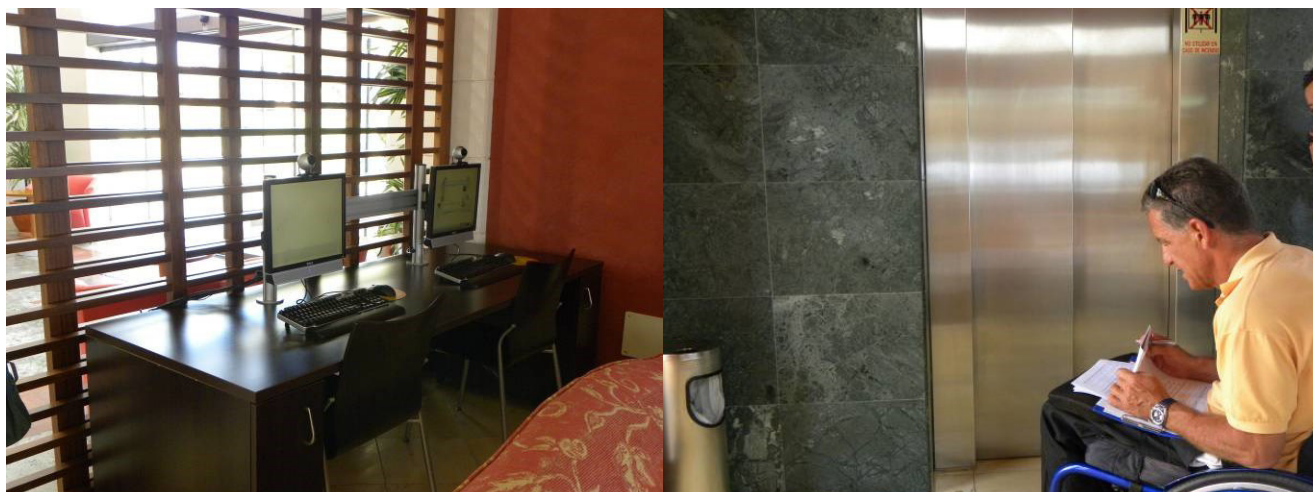
POOL BAR SA TALAIA



Dalle camere, tramite una discesa, di circa 80 metri, con pendenza significativa, tale da richiedere per alcuni ospiti in carrozzina l'aiuto di un accompagnatore, si giunge al **bar Sa Talaia**, adiacente alla piscina. I tavoli hanno un'altezza sotto di 70 cm ma con una base a 4 zampe. Qui si trovano servizi igienici accessibili agli ospiti con mobilità ridotta, con wc dotato di maniglioni di sostegno ad entrambi i lati e lavabo



PERCORSI INTERNI ED AREE COMUNI

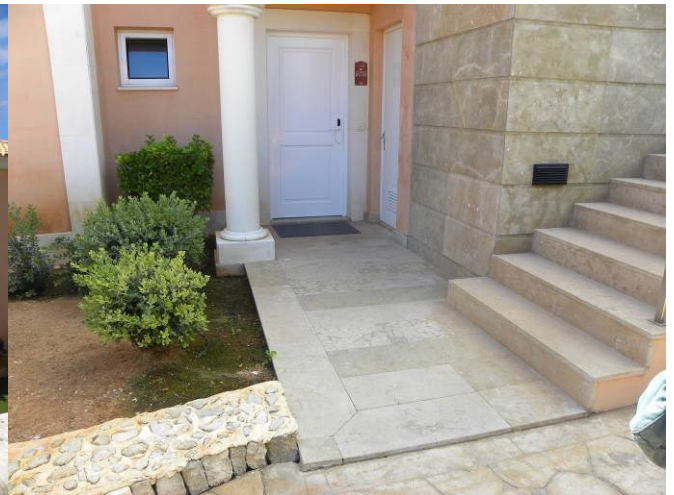


Nei pressi della hall è presente un internet point, in piano. Sempre nella hall, prendendo l'ascensore (largh. Porta 86 cm, dimensioni 108X136 cm, con maniglione di sostegno e tastiera in rilievo e Braille), e scendendo al piano inferiore – 1, si raggiunge, a pochi metri, in piano, il ristorante Nura, dove sono presenti servizi igienici accessibili ai clienti con mobilità ridotta, con wc dotato di maniglioni di sostegno da entrambi i lati.





Sempre dalla hall, tramite una porta secondaria a due ante (83 cm X 2), attraverso un vialetto in salita, con pavimentazione in piastrelle rugose, per circa 20 metri, si raggiunge la camera adattata per ospiti con mobilità ridotta.





Dalle camere, tramite una discesa, di circa 80 metri, con pendenza significativa, tale da richiedere per alcuni ospiti in carrozzina l'aiuto di un accompagnatore, si giunge alla piscina e al bar Sa Talaia. I clienti dell'Insotel Prestige, possono usufruire, inoltre, di tutti gli spazi e servizi (piscine, attività sportive, ecc..) presenti all'Insotel Club, dove però sono presenti rampe con pendenze tali da richiedere per un ospite in sedia a rotelle l'aiuto di un accompagnatore (vedi schede struttura).



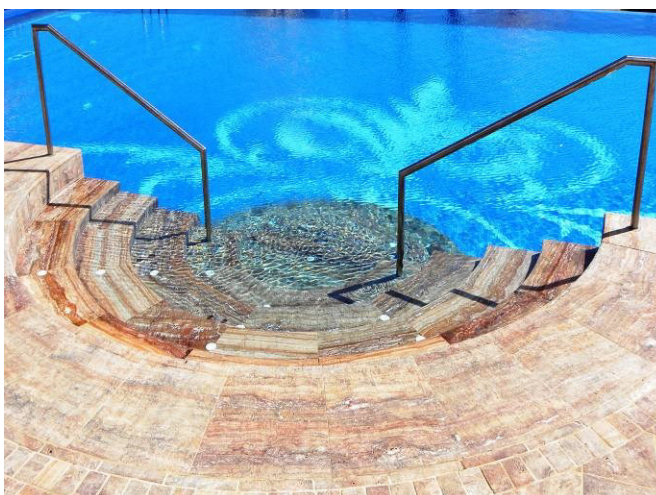
Il bar Sa Talaia si trova su una pedana in legno sopraelevata (vedi foto sopra a sx), rispetto alla piscina, ma, attraverso un brevissimo sentiero (vedi foto sopra a dx), in leggera discesa, senza scalini, si può raggiungere l'area piscina, con lettini a sdraio e materassini ed ampi tendoni



Adiacente al bar Sa Talaia e alla piscina si trovano servizi igienici accessibili agli ospiti con mobilità ridotta, con wc dotato di maniglioni di sostegno ad entrambi i lati e lavabo

PISCINE

PISCINA INSOTEL PRESTIGE SA TALAIA



Dalle camere, tramite una discesa, di circa 80 metri, con pendenza significativa, si giunge alla piscina, circondata da prati all'inglese e con bellissima vista sul mare. La piscina di acqua dolce ha una profondità di 130/170 cm, con altezza bordo/livello acqua da 0 a 20 cm. L'accesso alla vasca prevede una rampa con 6 gradini dotati di corrimano.

Attorno alla piscina vi sono lettini a sdraio con materassini. Sono presenti, inoltre, 2 docce con scalino di 8 cm. Di fronte si trovano il bar ed i servizi igienici accessibili agli ospiti con la carrozzina.



PISCINA IL FARO



I clienti dell'InsoTel Prestige possono accedere liberamente anche alle piscine del complesso InsoTel Club. Quest'ultimo, con 2 piscine per adulti e 2 per bambini si estende in lunghezza e con pendenza significativa.

Nella parte alta, ad una distanza di circa 200 mt dalle camere dell'InsoTel Prestige, si trova una piscina per adulti e per bambini, con il bar ristorante il Faro.

La piscina è raggiungibile dal viale principale tramite scalinata con 19 scalini, superabili percorrendo alcune rampe, per circa 30 m, con pendenza di circa il 10%





A lato della scalinata si trova l'ingresso dello studio medico e dei servizi igienici adattati per ospiti con mobilità ridotta, spaziosi e con wc dotato di maniglione di sostegno da entrambi i lati.



La bella piscina per adulti, a sezione quadrata, con pavimentazione in piastrelle semirugose facilmente percorribili da un ospite in carrozzina.

La vasca ha una profondità di 160 cm ed è a sfioro. Intorno alla piscina vi sono lettini a sdraio con materassini e tettoie parasole



Nell'area è presente anche una graziosa piscina per bambini, di forma irregolare, con doccia a base esagonale (scalino di 7 cm)



PISCINA CENTRALE PER ADULTI E BAMBINI



Se scendiamo nella parte bassa del complesso InsoTel Club, percorrendo il vialetto principale, superato il ristorante principale Menurka, ad una decina di metri da questo, si arriva alla grande piscina per bambini



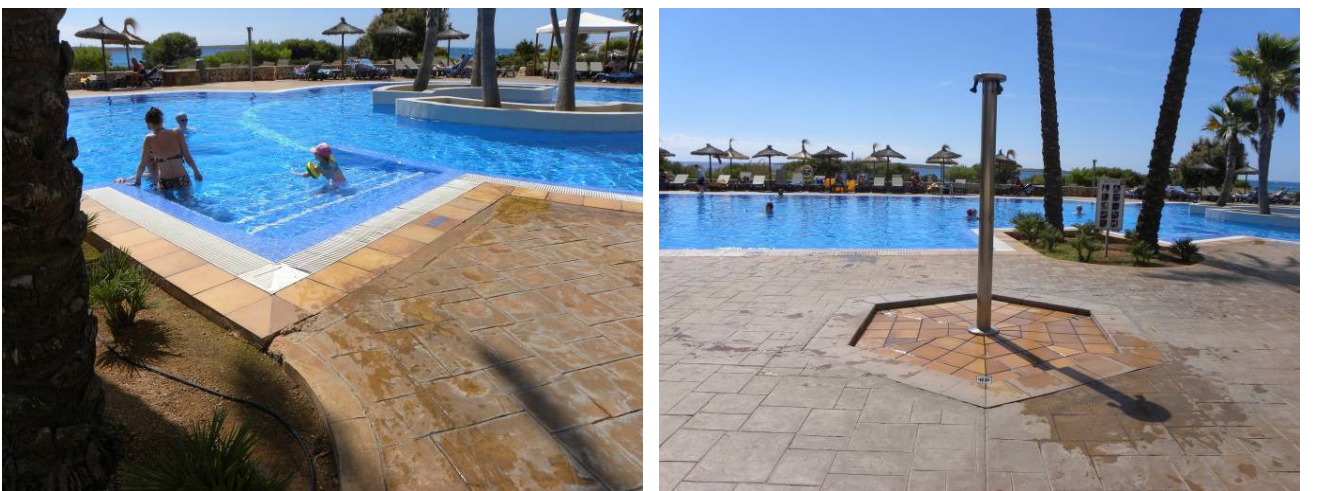


Dalla piscina per adulti, attraverso una scalinata di 6 gradini superabile con rampa di 14 mt, dotata di corrimano e cordolo, si accede allo snack bar Xoroi, e alla piscina principale per adulti.





La piscina principale per adulti è separata dalla piscina per bambini dallo snack bar Xoroi e da un ponticello con tre scalini che collega il bar con l'altro lato della piscina. La piscina, a sfioro, ha una profondità di 160 cm



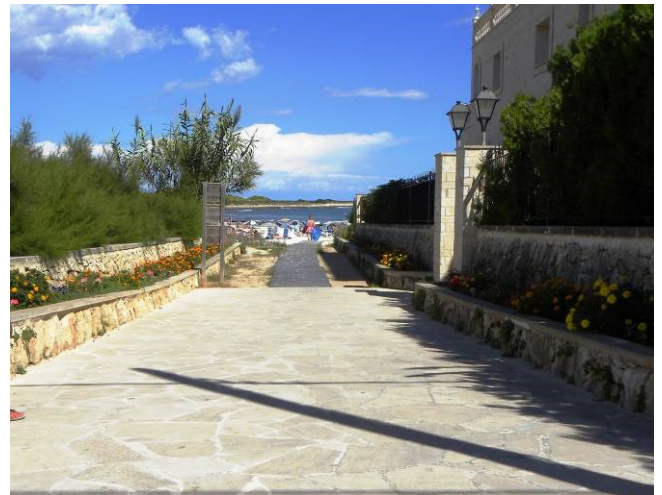
L'accesso alla vasca avviene tramite le classiche scalette oppure tramite una rampa con alcuni gradini, priva di corrimano. La doccia presenta una base esagonale con piccolo scalino di 7 cm.

SPIAGGIA



Per raggiungere l'incantevole spiaggia Punta Prima si deve percorrere un sentiero, per circa 150 metri, con pendenza significativa, che parte dalla piscina ed arriva fino all'inizio del centro commerciale, e alla spiaggia, che però non risulta accessibile agli ospiti in sedia a ruote. Quest'ultimi, per raggiungere una spiaggia accessibile devono percorrere altri 150 metri in piano, attraversando il centro commerciale, con diversi negozietti e ristoranti. L'accesso alla spiaggia si trova subito dopo





L'accesso si trova in corrispondenza di Calle Major, di fianco all'edificio n. civico 20. Di fronte, a pochi metri dall'ingresso, si trova un posto riservato ai portatori di handicap opportunamente segnalato



Il percorso dalla strada alla spiaggia presenta una pavimentazione liscia mentre sulla spiaggia è presente una passerella in legno larga 117 cm, con listelli distanziati un paio di centimetri che in qualche tratto potrebbero ostacolare il passaggio della sedia a rotelle. All'inizio della passerella si trova un gazebo su piattaforma in legno per il posizionamento e il passaggio dalla carrozzina alla sedia anfibia tiralò. La passerella arriva a pochi metri dalla battigia.



Sulla spiaggia è presente una sedia da mare "tiralò", in dotazione alla Croce Rossa alla quale si può chiedere assistenza per accompagnare il turista con mobilità ridotta a fare il bagno. La spiaggia manca di servizi igienici e di docce. Altre spiagge attrezzate, a Minorca, sono: Playa Santandria e Cala Degollador a Ciutadella de Menorca, Cala en Porter a Alaior, Son Bou, Cala Galdana a Ferreries, Binibequer, tutte hanno i seguenti servizi: rampe, passerelle, docce, wc, personale di assistenza della Croce Rossa, sedie da mare anfibe tipo JOB, spogliatoio, area ombrelloni

