

EGITTO



**SEACLUB SENTIDO AKASSIA BEACH – loc. Marsa Alam**

**TESTATO PER TE DA:**



**Associazione di promozione sociale “Handy Superabile”**

Sede legale: Via Isola dello Sparviero n.2 – Follonica (Grosseto)

T e I 3498505727 Web site: [www.handysuperabile.org](http://www.handysuperabile.org) - e-mail: [info@handysuperabile.org](mailto:info@handysuperabile.org)

Con l'obiettivo di mettere a tua disposizione tutte le informazioni utili per una scelta consapevole

Sfoggia le pagine che seguono e trova le informazioni che ti servono!

**Nota Bene** Le informazioni che seguono si riferiscono alla data di verifica riportata in calce ad ogni scheda. Eventuali modifiche significative in relazione all'accessibilità, saranno riportate sul documento “aggiornamenti” o comunicate in fase di prenotazione. Per quanto riguarda i servizi e le attrezzature presenti nella struttura alberghiera si dovrà sempre fare riferimento a quanto riportato sul catalogo o sulla scheda dell'hotel presente sul sito del Tour Operator e a quanto comunicato dall'agenzia in fase di prenotazione.

*I trasferimenti e le escursioni effettuate con mezzi privati/adattati, ed eventuali servizi particolari sono soggetti al pagamento di un supplemento.*

**Tutti i testi, le informazioni e le immagini fotografiche contenute in questo documento sono di proprietà di Handy Superabile e ne è pertanto vietato l'uso e la riproduzione anche parziale senza l'esplicito consenso dell'autore stesso.**



**SEACLUB SENTIDO AKASSIA BEACH**  
TESTATO DA [HANDY SUPERABILE](http://www.handysuperabile.org) A OTTOBRE 2023

## Sommario

|  |    |
|--|----|
| DESCRIZIONE SINTETICA DELLA STRUTTURA.....                             | 4  |
| COME ARRIVARE.....   | 6  |
| AEROPORTO DI DESTINAZIONE .....  | 6  |
| TRASFERIMENTI .....  | 7  |
| ARRIVO ALLA STRUTTURA .....  | 9  |
| INGRESSO .....   | 9  |
| HALL – RECEPTION .....   | 10 |
| CAMERE E SERVIZI.....  | 11 |
| CAMERE ADATTATE PER OSPITI CON MOBILITA' RIDOTTA.....                  | 11 |
| SERVIZI IGIENICI CAMERE ADATTATE PER OSPITI CON MOBILITA' RIDOTTA..... | 14 |
| CAMERE STANDARD E SERVIZI.....   | 15 |
| SERVIZI IGIENICI CAMERA STANDARD .....                                 | 16 |
| BAR E RISTORANTI.....  | 17 |
| RISTORANTE PRINCIPALE.....   | 17 |
| RISTORANTE SUNSET MEDITERRANEAN.....                                   | 19 |
| LOBBY BAR.....   | 20 |
| POOL BAR PIZZERIA NEI PRESSI DELLA PISCINA .....                       | 20 |
| BAR SPORT .....  | 21 |
| SEAVIEW BAR DELLA SPIAGGIA .....                                       | 21 |
| PERCORSI INTERNI E SERVIZI COMUNI .....                                | 22 |
| PERCORSI INTERNI E ASCENSORE .....                                     | 22 |

|  |    |
|--|----|
| SERVIZI IGIENICI NEI PRESSI DELLA HALL.....                | 24 |
| SERVIZI IGIENICI NEI PRESSI DEL RISTORANTE PRINCIPALE..... | 24 |
| SERVIZI IGIENICI NEI PRESSI DELLA SPIAGGIA .....           | 25 |
| SERVIZI IGIENICI NEI PRESSI DELLA PISCINA .....            | 25 |
| STUDIO MEDICO E STRUTTURE SANITARIE .....                  | 26 |
| PISCINE.....   | 27 |
| SPIAGGIA.....  | 31 |
| ATTIVITA' SPORTIVE E RICREATIVE - SPA.....                 | 35 |
| ATTIVITA' SPORTIVE.....                                    | 35 |
| AREA FITNESS - SPA – CENTRO BENESSERE .....                | 37 |
| MINICLUB – AREA GIOCHI.....                                | 40 |
| AREA NEGOZI.....   | 41 |
| ACQUA PARK.....  | 42 |
| CENTRO DIVING.....   | 43 |

## DESCRIZIONE SINTETICA DELLA STRUTTURA

|   |   |
|---|---|
|    | <p><b>DISABILI MOTORI</b></p> <p>TRASFERIMENTI: Non esistono bus/navette attrezzati per il trasporto di persone con disabilità su carrozzina. Si consiglia pertanto di richiedere al Tour operator, all'atto della prenotazione, un trasferimento privato in minibus o taxi privato (richiesto supplemento), entrambi non attrezzati, ma tuttavia, più agevoli per raggiungere la struttura.</p> <p>CAMERE <b>4 camere attrezzate per clienti con mobilità ridotta</b> (camere superior con vista mare laterale per la quale richiesto supplemento)</p> <p>PERCORSI INTERNI risulta accessibile, per la quasi totalità. I percorsi che collegano la camera adattata con le altre aree comuni sono tutti in piano o con rampe, alcune delle quali richiedono l'aiuto di un accompagnatore, e si deve fare attenzione alla pavimentazione che, in alcuni tratti, è irregolare.</p> <p>SPIAGGIA: disponibili <b>1 sedia da mare JOB</b>.</p> |
|    | <p><b>CIECHI &amp; IPOVEDENTI</b></p> <p>PERCORSI INTERNI nei vari percorsi interni <b>non</b> sono presenti segnali tattili (sistema loges o vettore, e con diversi colori in prossimità di cambio direzione e scalini o rampe). Alla reception non presenti pannelli tattili o in braille.</p> <p>CANI GUIDA ammessi, con preavviso al tour operator: ad essi è permesso di accedere in tutte le aree comuni e può alloggiare in camera con il padrone.</p> <p>CAMERA è presente un avvisatore acustico per l'allarme antincendio.</p> <p>RISTORANTI non è disponibile una carta menù in braille.</p>   |
|  | <p><b>SORDI &amp; IPOACUSICI</b></p> <p>Alla reception sono presenti brochure informativi per non udenti, e cartelli direzionali nei percorsi interni. In camera manca un avvisatore ottico per l'allarme antincendio.</p>  |
|  | <p><b>PERSONE DIALIZZATE</b></p> <p>Centro dialisi più vicino dista 120 km circa, ONE DAY SURGERY HOPITAL Altro Centro a 130 km circa, EGYPTIAN MEDICAL SERVICES HURGADA</p>  |
|  | <p><b>PERSONE CON INTOLLERANZE &amp; ALLERGIE ALIMENTARI</b></p> <p>Il ristorante non dispone di cucina dedicata per ospitare clienti affetti da intolleranze/allergie alimentari e non sono disponibili alimenti privi di glutine.</p> <p>Il cliente, in ogni caso, dovrà comunicare al tour operator, al momento della prenotazione, le proprie esigenze, e contattare, all'arrivo in hotel, il responsabile della ristorazione, per la verifica delle modalità di preparazione ed erogazione dei pasti.</p>  |
|  | <p><b>FAMIGLIE CON BAMBINI</b></p> <p>Per i più piccoli è presente un parco giochi, accessibile agli ospiti in sedia a rotelle, e 2 mini club dai 4 ai 12 anni; uno vicino alla spiaggia e l'altro vicino all'acqua park. Piscina per bambini Servizio di baby sitter (richiesto supplemento)</p>   |

**SERVIZIO MEDICO** Al villaggio è presente un medico, a pagamento, negli orari di ambulatorio indicati alla reception e che possono variare a seconda del periodo. L'ambulatorio è attrezzato per necessità di primo soccorso. E' presente anche una farmacia.

**FUSO ORARIO FUSO ORARIO 1 ora** in più rispetto all'Italia nel periodo in cui è in vigore l'ora solare, **una** in più durante l'ora legale.

**ESCURSIONI** Da valutare in loco per i clienti con disabilità; in Egitto, è in vigore, una legge che non consente agli ospiti in sedia a rotelle di guidare o di salire a bordo dei quad. La maggior parte dei trasferimenti vengono effettuati in autobus non adattati, rendendo impegnativo il saliscendi; si consiglia minivan, non adattato, con spostamenti più agevoli

**CELLULARI** esiste copertura GSM in tutto l'Egitto, si consiglia di acquistare una SIM locale (Vodafone, Orange) perché il costo delle chiamate verso l'Italia è nettamente inferiore.

## COME ARRIVARE

### AEROPORTO DI DESTINAZIONE



L'aerostazione di Marsa Alam possiede una sedia a rotelle stretta, a disposizione dei clienti con mobilità ridotta, che rende così agevole e privo di ostacoli il passaggio dalla poltrona assegnata alla propria sedia a rotelle, anche se in genere gli aeromobili hanno a bordo in cabina una sedia a rotelle pieghevole di cortesia.

L'aeroporto possiede anche un elevatore dove avviene il passaggio sulla propria sedia a rotelle, e da qui il trasporto fino alla sala arrivi, per il disbrigo delle pratiche di timbratura dei passaporti e rilascio del visto, per chi si presenta con la carta d'identità (in tal caso è necessaria una fototessera). Una volta superati i controlli si compila il visto e si ritirano i bagagli.



Nell'aerostazione è presente una pizzeria e uno snack bar se si vuole consumare uno spuntino. All'uscita dell'aeroporto si attraversa una porta automatica ed un passaggio pedonale ben ricordato con il marciapiedi.



Nell'aeroporto sono presenti servizi igienici accessibili alle persone in sedia a rotelle, con spazi ampi.

Porta con larghezza utile superiore a 80 cm.

Il wc privo di dente frontale aperto e doccetta flessibile, dispone di maniglione reclinabile sul lato sinistro e spazio sufficiente per accostamento laterale con la carrozzina.

## TRASFERIMENTI



All'arrivo sono presenti gli assistenti Alpitour che vi accompagneranno al proprio autobus (per i normodotati), e/o mezzo di trasporto privato.

Attraversato il passaggio pedonale, per raggiungere il parcheggio, si devono superare 2 rampe in successione, in discesa, con pendenza ca. 6/7%.

Di fronte al parcheggio è presente un'area di attesa, riparata dal sole, riservata ai viaggiatori con disabilità. Il parcheggio è posto di fronte, a pochi metri, ed è raggiungibile tramite rampetta che raccorda il marciapiedi con il manto stradale.



A Marsa Alam non sono disponibili mezzi attrezzati per il trasferimento ed il trasporto di una persona in sedia a rotelle, e, dunque, il Tour operator è costretto ad utilizzare un minivan o taxi privato, entrambi non attrezzati, ma tuttavia, più agevoli per raggiungere la struttura (richiesto un supplemento).

Il Seaclub Akassia dista circa 50 km e la durata del trasferimento dall'aeroporto alla struttura è di circa 40 minuti in bus navetta.



## ARRIVO ALLA STRUTTURA

Il Sea Hotel & Resort Akassia si trova nel Mar Rosso, su una spiaggia sabbiosa lunga più di 700 metri, a 136 km dal capoluogo di Marsa Alam e a 147 km dal capoluogo di Hurghada.

### INGRESSO



Il primo tratto di fronte all'ingresso è costituito da piastrelle facilmente percorribili, mentre la pavimentazione esterna all'ingresso è completamente liscia; all'ingresso sono presenti 3 scalini, superabili tramite 2 rampe speculari (scivolose e prive di antisdrucciolo), a destra e sinistra, larghe 148 cm e lunghe 209 cm, con pendenza del 15% circa, che richiedono, per chi si muove in carrozzina, l'aiuto di un accompagnatore.

La porta d'ingresso presenta due ante, con apertura verso l'interno ed ogni anta è larga 95 cm.



## HALL – RECEPTION



Il banco della reception è alto 110 cm ed il personale dell'hotel alla reception è presente 24 ore su 24. Nella hall sono presenti graziosi salottini, con comode poltrone e divani molto eleganti, intervallati da ampi spazi, mantenendo così una certa privacy, raggiungibili tramite una rampa lunga 200 cm e larga 148, con pendenza del 10% circa.

Nei pressi della hall è presente un negozietto tipico accessibile agli ospiti in carrozzina.



Superata la rampa, nella Hall, si raggiunge l'ascensore (vedi sezione "percorsi interni") che conduce alle camere e alle aree comuni.

## CAMERE E SERVIZI

Il villaggio è costituito da palazzine a due piani, con 200 camere di diverse tipologie: superior vista mare laterale, superior vista mare frontale, family deluxe e suite, che possono ospitare max 3 adulti + l'aggiunta di un lettino; di queste **4 camere attrezzate per clienti con mobilità ridotta** (camere superior con vista mare laterale per la quale richiesto supplemento), non comunicanti, ad uso singola o doppia, tripla, oppure tripla + lettino.

Tutte le camere sono dotate di servizi privati, asciugacapelli, climatizzazione regolabile, TV satellitare, bollitore, telefono, Wi-Fi, balcone e cassetta di sicurezza. Le camere fruibili da persone con mobilità ridotta si trovano tutte nel blocco 50, centrale rispetto tutti i servizi e le attività.

### CAMERE ADATTATE PER OSPITI CON MOBILITA' RIDOTTA



La camera, adattata per ospiti con mobilità ridotta, che vedete nelle foto, è la **n. 5006**, una camera superior con vista mare laterale, per la quale è previsto il pagamento di un supplemento. Essa presenta ampi spazi di manovra per un ospite in sedia a rotelle.

La pavimentazione rugosa, di fronte alle stanze presenta 1 rampa di accesso lunga circa 200 cm e larga 150 cm, con pendenza circa 11%; la porta con entrambe le ante aperte è larga 94 cm (luce netta) ed apre verso l'interno (la luce netta dell'anta più grande è di 66 cm).



L'altezza del letto da terra è cm 54, con spazio di manovra a sinistra/destra/frontale del letto superiore a 90 cm. Il passaggio più stretto all'interno della camera è superiore a 80 cm. Lo spazio libero sottostante la scrivania ha un'altezza di 68 cm, utile per l'accostamento con la carrozzina.

Sono presenti inoltre: un frigo bar, che dispone tutti i giorni di bottigliette di acqua gratuite; un armadio privo di ante ed appendiabiti posto ad un'altezza di cm 158, con asta e privo di servetto; e una cassaforte.

La camera è dotata di aria condizionata con controllo ambientale della temperatura con comando posizionato a 127 cm da terra, TV satellitare e bollitore dell'acqua. Corrente elettrica 220 volts.

Nella camera presenti prese di tipo americano e di tipo europeo che non richiedono l'adattatore.

Disponibile connessione WiFi e attacco per PC. E' presente inoltre un telefono in camera con punto sul tasto 5 per ospiti ipo/non vedenti.





La camera è dotata di resede esterno privato, raggiungibile dall'interno della camera in piano, attraverso una porta scorrevole con larghezza utile di 96 cm, con giuda larga 9 cm e scalino esterno alto 5 cm. Il resede dispone di 2 sedie ed un tavolino.

Le camere adattate a ospiti con mobilità ridotta non sono comunicanti con altre camere; è però possibile raggiungere in piano, dal resede, le camere adiacenti attraverso un corridoio esterno a pavimentazione rugosa.

## SERVIZI IGIENICI CAMERE ADATTATE PER OSPITI CON MOBILITA' RIDOTTA



Nella camera adattata per ospiti con mobilità ridotta, la porta del bagno è scorrevole, con luce netta cm 92. L'altezza del wc, privo di dente frontale, da terra è cm 40, con spazio libero a sinistra di 21 cm e a destra e frontale superiore a 90cm. Il wc è dotato di maniglione a sinistra reclinabile, con doccetta flessibile a lato del wc. Il varco più stretto, lungo il percorso che dalla porta conduce alla doccia, è superiore a 80 cm. La doccia di tipo aperto (150x100 cm) presenta una piccola rampa di 4 cm e larga 150 cm. Sono presenti due maniglioni fissi a parete in entrambi i lati e un sedile pieghevole alto 37 cm con seduta di dimensioni 23x32 cm. La doccia, e con rubinetto a leva, è inoltre dotata di saliscendi con altezza minima da terra di 146 cm e portasciugamani a 175 cm da terra. Il lavabo ha un'altezza da terra di cm 75 di difficile accostamento per una carrozzina. Il bagno presenta inoltre le seguenti caratteristiche: due specchi (uno grande fisso con altezza minima da terra do 110 cm, e uno piccolo inclinabile posto a 120 cm da terra); l'asciugacapelli con altezza di 120 cm da terra; portasciugamani a 86 cm da terra.

Il Responsabile della struttura dichiara che le altre camere adattate per disabili sono uguali a quella visitata

## CAMERE STANDARD E SERVIZI



La camera Family standard visitata è la n.5304, e si trova al piano terra raggiungibile attraverso 2 scalini (di 4 e 9 cm) non superabili con nessun accorgimento.

La luce netta della porta d'ingresso è di 73 cm, apribile tramite maniglia a pomello verso l'interno con sforzo moderato, con chiave.

La camera è comunicante dall'interno con la stanza adiacente, speculare a quella visitata.



Il varco più stretto del corridoio interno, che conduce al letto, è superiore a 80 cm.

L'altezza dei letti presenti è cm 54, con spazio a sinistra/destra/frontale del letto superiore a 90 cm. Lo spazio libero sottostante la scrivania ha un'altezza di 68 cm.

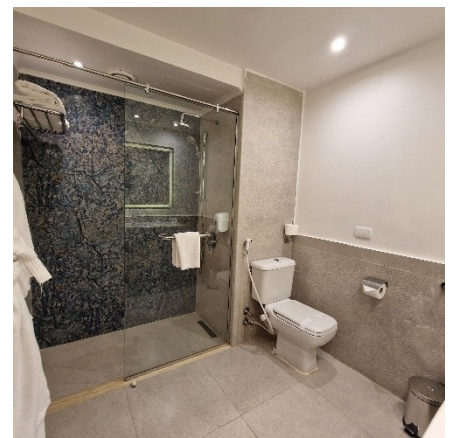


La camera è dotata di veranda esterna privata, raggiungibile dall'interno della camera, attraverso una porta scorrevole con larghezza utile di 96 cm, con giuda larga 9 cm e scalino interno di 0,5 cm ed esterno alto 4 cm. La veranda dispone di 2 sedie ed un tavolino.



La camera è dotata di aria condizionata con controllo ambientale della temperatura con comando, TV satellitare e bollitore dell'acqua. E' presente inoltre un telefono in camera con punto sul tasto 5 per ospiti ipo/non vedenti. Sono presenti inoltre: un frigo bar, che dispone tutti i giorni di bottigliette di acqua gratuite; un armadio privo di privo di servetto; e una cassaforte.

## SERVIZI IGIENICI CAMERA STANDARD



La luce netta della porta del bagno è 68 cm, e con maniglia a pomello si apre verso l'interno. L'altezza del wc, privo di dente frontale, da terra è cm 40, con spazio libero a sinistra di 13 cm e a destra e frontale superiore a 90cm. Il wc è dotato di doccetta flessibile a lato del wc all'altezza di 40 cm. Il varco più stretto, lungo il percorso che dalla porta conduce al wc, è superiore a 80 cm. La doccia, delimitata da box semiaperto (72x155 cm) ha un varco di accesso di 62 cm e presenta uno scalino di 1 cm. La doccia, con rubinetto a leva, è inoltre dotata di saliscendi con altezza minima da terra di 140 cm. Il lavabo ha un'altezza da terra di cm 80. Il bagno presenta inoltre le seguenti caratteristiche: due specchi (uno grande fisso con altezza minima da terra di 110 cm, e uno piccolo inclinabile posto a 120 cm da terra); e asciugacapelli.

Il Responsabile della struttura dichiara che le altre camere standard sono uguali a quella visitata



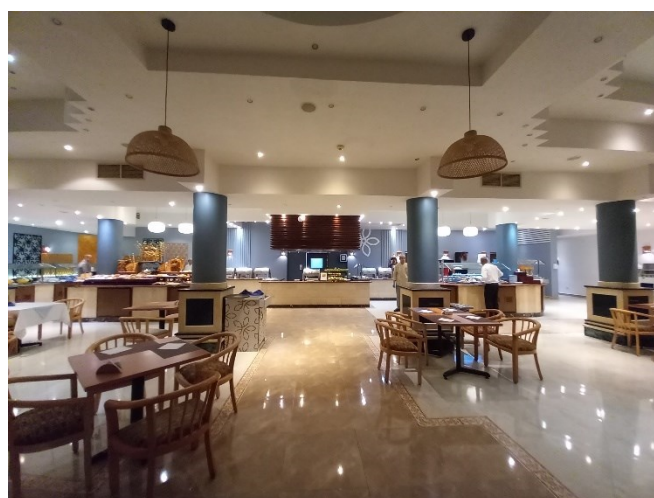
## BAR E RISTORANTI

Il Sentido Akassia Beach, ha un ristorante principale con servizio a buffet e un secondo ristorante, il Sunset Mediterranean, in zona hall. E' prevista (entro il 2023) l'apertura di un ristorante egiziano. E' presente inoltre una pizzeria a bordo piscina con apertura nella fascia oraria 13,30-17,30. Sono presenti infine 4 bar/snack bar: Lobby Bar, il Sentido snack bar nei pressi della spiaggia, lo Sport bar e il Pool Snack Bar.

In tutti i locali è possibile, per il cliente con mobilità ridotta e/ o non vedente, riservare sempre lo stesso tavolo.

### RISTORANTE PRINCIPALE

Il ristorante principale è raggiungibile dalla hall attraverso 3 gradini di 12 e 13 cm, superabili tramite una rampa lunga 200 cm e larga 150 cm, con pendenza di 11% e da ascensore (109x139) con larghezza porta di 79 e tasti chiamata all'altezza di 109 cm, con tastiera interna in rilievo alla stessa altezza.



La pavimentazione, sia interna che esterna, è liscia.

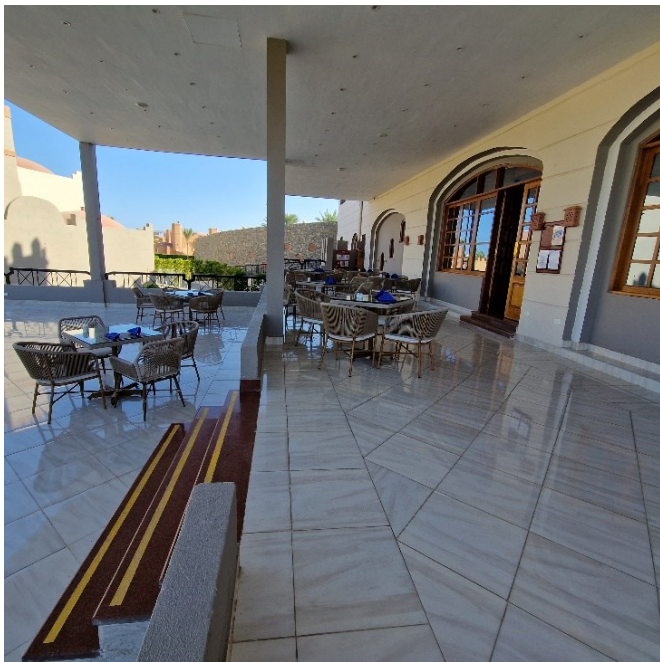
La larghezza della porta di ingresso al ristorante è di 76 cm,

I banchi dei buffet interni si trovano ad un'altezza di 85 e 92 cm, così come anche i distributori delle bevande calde.

I tavoli sono con supporto centrale con altezza utile per accostamento carrozzina di 71 cm.

Sono presenti servizi igienici fruibili per persone con ridotta mobilità.

La colazione, il pranzo e la cena si svolgono all'interno del ristorante e della terrazza/dehors, dove gli spazi sono molto ampi e il personale molto disponibile a prestare aiuto laddove sia necessario.



Il ristorante dispone di terrazza/dehors esterni. La terrazza, lato piscina family, su due livelli, è raggiungibile attraverso 2 gradini di 11 cm e altri 3 gradini di 17 cm circa, non superabili con nessun accorgimento.

Il Dehors che si affaccia sullo spazio animazione dispone di banconi del buffet (alti 107 cm, con vassoi posti ad un'altezza di 136 cm) in cui vengono preparati piatti espressi.

Il Dehors raggiungibile tramite rampa lunga 60 cm, larga 200 cm e con pendenza del 5%, si divide su 3 livelli collegati tra loro da altre 2 rampe misurabili dall'alto verso il basso: la prima lunga 275 cm, larga 115 cm e con pendenza del 9%, la seconda lunga 162 cm, larga 115 cm e con pendenza del 11% circa.

Il ristorante centrale presenta un'area riservata per i piccoli ospiti e mette a disposizione seggioloni per neonati.

Non è disponibile un locale biberoneria ma viene messo a disposizione un forno microonde utile per il riscaldamento dei pasti.



## RISTORANTE SUNSET MEDITERRANEAN



Il ristorante Sunset Mediterranean si trova nei pressi della hall, raggiungibile attraverso 3 gradini superabili tramite rampa (vedi hall), presenta una pavimentazione liscia.

È aperto a cena su prenotazione con menù alla carta, ed alterna cucina italiana a quella egiziana. La porta di accesso è a doppia anta, ciascuna di 66 cm.

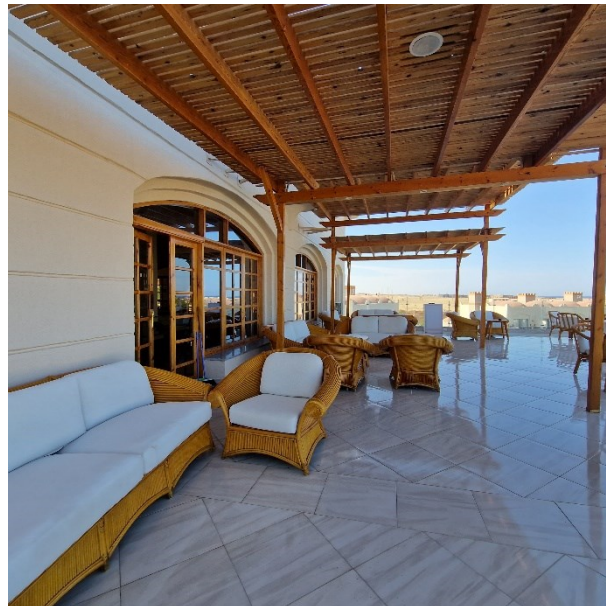
I tavoli con supporto centrale hanno altezza utile sottostante, per accostamento carrozzina, di 73 cm. I servizi igienici più vicini, fruibili da ospiti con mobilità ridotta, sono quelli del ristorante principale raggiungibili tramite ascensore.

Il ristorante dispone di veranda esterna, accessibile in piano attraverso una porta larga 84 cm e con scalino battiporta di 0,5 cm.



## LOBBY BAR

Il lobby bar si trova nei pressi della hall, raggiungibile dalla hall tramite la stessa rampa. Il banco è alto 112 cm ma viene effettuato anche il servizio al tavolo e ci si può accomodare nei divanetti e poltroncine, con tavolini alti da terra 55 cm, presenti sia nel grazioso salottino interno che nella terrazza annessa, alla quale si può accedere in piano tramite porta larga 145 cm. Entrambi gli spazi sono dotati di pavimentazione liscia.



## POOL BAR PIZZERIA NEI PRESSI DELLA PISCINA

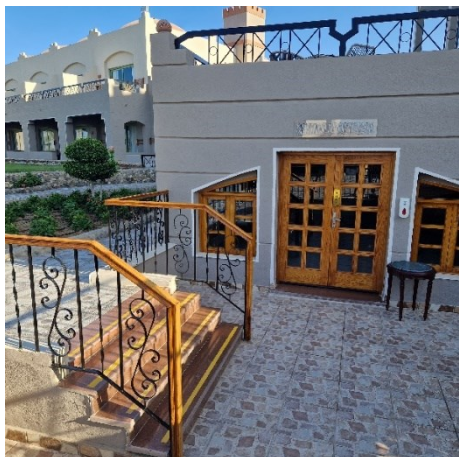


Il Pool bar è un locale all'aperto nei pressi della piscina principale, con varco di ingresso di 218 cm e raggiungibile tramite due gradini affiancati da una rampa lunga 112 cm, larga 109 cm e con pendenza del 13% circa.

Il bancone è alto 110 cm ma viene effettuato anche il servizio al tavolo. I tavoli, con supporto centrale hanno un'altezza utile per l'accostamento di carrozzina di 76 cm.

Il Pool bar offre gelati e bevande calde e fredde. E' possibile gustare le deliziose pizze preparate nella pizzeria espressa posta di fronte, dal lato opposto della piscina (vedi foto in alto a destra).

## BAR SPORT



Lo sport bar è collocato sotto la terrazza del ristorante principale; è raggiungibile tramite 4 gradini alti 12 cm, non superabili con nessun accorgimento.

Il bar, aperto in orario serale, offre drink e bevande calde/fredde e al suo interno sono presenti due tavoli da biliardo e un televisore dove è possibile seguire eventi sportivi.

## SEAVIEW BAR DELLA SPIAGGIA



Qui, nel pomeriggio, è possibile gustare spuntini, bevande e cocktails davanti ad una vista mozzafiato!

Il bar è pienamente accessibile agli ospiti in sedia a rotelle e presenta una rampetta di accesso, con pendenza moderata.

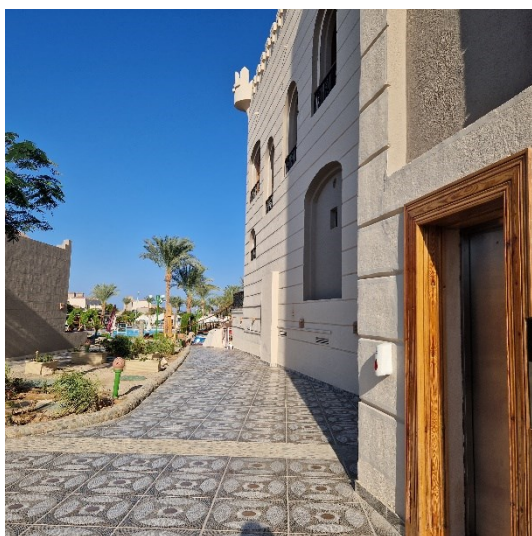
La pavimentazione è rugosa e il banco del bar è alto da terra 108 cm, con una parte ribassata a 95 cm.

Accanto al bar della spiaggia è presente un'area relax in stile beduino

Qui è possibile gustare bevande tipiche egiziane, e provare il Narghilé, un modo tipico di fumare egiziano

## PERCORSI INTERNI E SERVIZI COMUNI

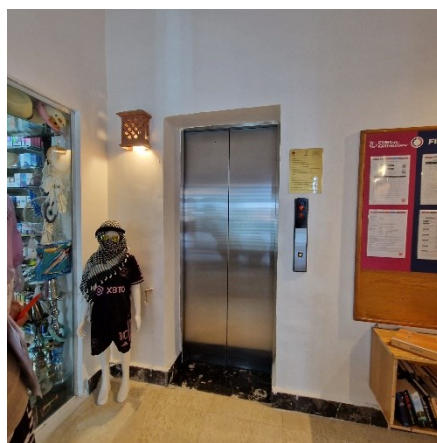
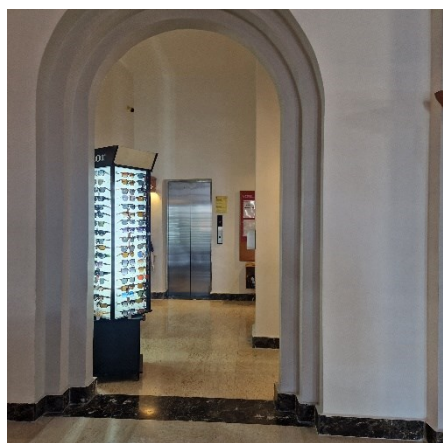
### PERCORSI INTERNI E ASCENSORE



Non sono presenti indicatori tattili per non vedenti o ipovedenti lungo i percorsi che collegano tra loro le varie parti della struttura (ingresso, camere, ristoranti, bar, piscine, reception).

Distanze approssimative dalla camera visitata e destinata ai clienti con disabilità alle diverse aree comuni principali:

|  |       |
|--|-------|
| Da CAMERA visitata a INGRESSO (Hall)       | m 170 |
| Da CAMERA visitata a RISTORANTE PRINCIPALE | m 150 |
| Da CAMERA visitata a PISCINA PRINCIPALE    | m 100 |
| Da CAMERA visitata a SPIAGGIA              | m 100 |



Dalla camera adattata agli ospiti con disabilità, per raggiungere il ristorante principale si deve costeggiare l'area piscine su un percorso a tratti in piano oppure con rampe di pendenza variabile dal 3 al 9 %.

Per raggiungere la hall e il ristorante principale, si deve utilizzare l'ascensore con larghezza porta cabina di 79 cm , cabina con profondità 109 cm e larghezza 139 cm, tasto chiamata in rilievo posto a 109 cm da terra, punto più alto della tastiera interna alto 109 cm, tasti in rilievo.



Mentre per raggiungere le postazioni di ombrelloni riservate il percorso è a tratti in piano o con rampe di pendenza moderata, a cui segue una passerella in legno.

Mentre per raggiungere l'area balneabile si deve superare una rampa in cemento ad andamento irregolare, lunga 550 cm, a cui segue un tratto di sabbia battuta, con pendenza per entrambe variabile dal 4 al 14%.



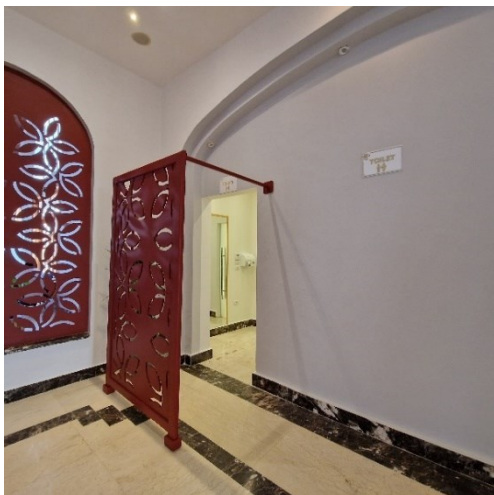
In diversi punti dei percorsi troviamo delle postazioni telefoniche per poter comunicare direttamente con la reception e chiedere assistenza per qualsiasi problema si presenti al cliente basta alzare la cornetta e chiedere aiuto

## SERVIZI IGIENICI NEI PRESSI DELLA HALL

Nella zona Hall sono presenti due servizi igienici, (separati uomo/donna) raggiungibili in piano, non fruibili in autonomia da un ospite in sedia a rotelle; la luce netta dell'ingresso è di 85 cm, mentre la porta del wc è larga soltanto 57 cm e quindi non consente a tutti i tipi di sedia a rotelle di entrare. Il wc (alto 39 cm) con spazio libero a destra e sinistra di 20 cm circa, spazio libero frontale di 90 cm circa.

La struttura del lavabo non consente l'accostamento della carrozzina.

I servizi igienici accessibili più vicini sono quelli in zona ristorante principale (descritti in basso).



## SERVIZI IGIENICI NEI PRESSI DEL RISTORANTE PRINCIPALE



Nella zona del ristorante principale, uscendo dall'ascensore a sinistra, sono presenti i servizi igienici, raggiungibili tramite due rampe: la prima lunga 31 cm, larga 100 cm con pendenza del 15 % posta prima di un varco largo 89 cm; la seconda lunga 30 cm, larga 96 cm e con pendenza dell'11,5%. Larghezza utile porta di ingresso, con maniglia a leva, superiore a 90 cm. Altezza del wc 41 cm con sedile, a parte frontale continua, dotato di maniglione reclinabile a destra. Spazio libero a destra e a sinistra del wc circa di 29 cm, e frontale superiore a 90 cm. Sono presenti una doccetta flessibile a lato del wc e uno specchio fisso, con altezza del bordo inferiore da terra di 109 cm. L'altezza sottostante il lavabo, per accostamento con carrozzina, è di 64 cm.



## SERVIZI IGIENICI NEI PRESSI DELLA SPIAGGIA



Nella zona spiaggia servizi igienici accessibili a persone con mobilità ridotta raggiungibili tramite rampa a superficie rugosa lunga 133 cm, larga 109 cm e con una pendenza del 9,6% circa. La luce netta della porta di ingresso, con maniglia a leva, è di 73 cm. Il wc privo di dente frontale è alto 40 cm e ha uno spazio libero a destra di 72 cm, a sinistra di 84 cm circa, spazio libero frontale superiore a 90 cm; è inoltre dotato di maniglione reclinabile a destra e di doccetta a lato del wc. Il lavabo ha uno spazio sottostante di 68 cm che consente l'accostamento della carrozzina. È presente infine uno specchio fisso con altezza del bordo inferiore da terra di 98 cm.

## SERVIZI IGIENICI NEI PRESSI DELLA PISCINA



Nella zona piscine sono presenti servizi igienici accessibili a persone con mobilità ridotta raggiungibili tramite rampa a superficie rugosa lunga 142 cm, larga 90 cm e con una pendenza del 13% circa. La luce netta della porta di ingresso, con maniglia a leva, è di 72 cm. Il wc privo di dente frontale è alto 41 cm e ha uno spazio libero a destra di 72 cm, a sinistra di 76 cm circa, spazio libero frontale superiore a 90 cm; è inoltre dotato di maniglione reclinabile a destra e di doccetta a lato del wc. Il lavabo ha uno spazio sottostante di 70 cm che consente l'accostamento della carrozzina. È presente infine uno specchio fisso con altezza del bordo inferiore da terra di 98 cm.

## STUDIO MEDICO E STRUTTURE SANITARIE



Di fronte al Bazar troviamo la clinica dell'hotel dov'è alloggia direttamente il medico, disponibile per ogni evenienza; gli orari di ambulatorio sono esposti all'esterno, dato che possono variare a seconda del periodo

## PISCINE

Al Seaclub Sentido Akassia Beach vi sono numerose piscine.

Alcune con postazioni prendisole e tutte sono attrezzate con ombrelloni e lettini e box dove ritirare i teli mare. La pavimentazione intorno alla piscina è liscia e facilmente percorribile.

All'area piscine si accede tramite rampe con una pendenza moderata dal 4 al 10% circa e larghezza di 140 cm.

In tutte le piscine l'accesso alla vasca avviene tramite le solite scalette in alluminio,

In questo villaggio è presente una sedia JOB per agevolare l'entrata/uscita dall'acqua ad un ospite con mobilità ridotta.



Una delle piscine, raffigurata nelle foto, si trova nei pressi del ristorante, è accessibile anche tramite rampa lunga 300 cm, larghezza superiore a 90 cm e con pendenza del 4,5%.

La vasca ha una profondità variabile che va da 90 cm a 150 cm, con altezza bordo-livello acqua di 8 cm, accessibile tramite rampe lisce digradanti.





In successione, dirigendosi verso il mare, accessibili in piano, si trovano altre due vasche.

La prima, per bambini, con una profondità non superiore a 50 cm

E la seconda con vasca con profondità variabile da cm 90 a 150, con altezza bordo-livello acqua di 8 cm, accessibile tramite rampa liscia digradante e scaletta in alluminio.





Troviamo, infine, la piscina relax, con vista mare, accessibile in piano.

La vasca è profonda nella prima parte 60-140 cm, e la seconda parte, area nuoto, 160 cm, entrambe a sfioro, accessibili tramite scaletta metallica.

La vasca è divisa da due ponticelli speculari intervallati da un'isola solarium e lettini prendisole



Vicino al mare, poco prima della spiaggia, troviamo la piscina idromassaggio jacuzzi, con diverse postazioni per l'idromassaggio, il cui accesso avviene tramite rampa lunga cm, con pendenza del 14% circa.



Nelle piscine sono presenti docce accessibili solo tramite uno scalino continuo, alto 18 cm esternamente e 14 cm all'interno, e prive di varchi di apertura. Presente, inoltre, vaschetta lavapiedi, con doccetta flessibile.

## SPIAGGIA



Dalle camere adattate, per raggiungere le postazioni di ombrelloni riservate, il percorso è per buona parte in piano e a tratti con rampe di pendenza moderata.





Le postazioni di ombrelloni riservate, segnalate con cartellino, sono accessibili in piano tramite passerella in legno larga 110 cm e si trovano adiacenti alla passerella medesima.

Da qui la balneazione è possibile solo tramite il pontile, a causa dell'acqua bassa con residui corallini, dove è disponibile un sollevatore con paranco e imbracatura per gli ospiti con mobilità ridotta.

E' disponibile una sedia anfibia JOB per spostarsi, con l'aiuto del personale, al pontile e per facilitare anche la balneazione agli ospiti con mobilità ridotta, nella piscina naturale che si trova oltrepassando il seaview bar poco distante.





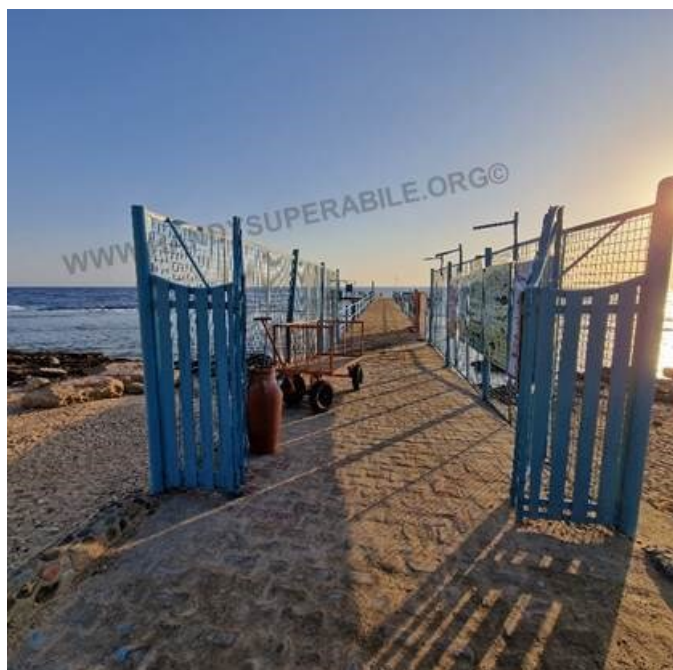


Per raggiungere la piscina naturale si deve superare una rampa in cemento ad andamento irregolare, lunga 550 cm, a cui segue un tratto di sabbia battuta, con pendenza per entrambe variabile dal 4 al 14%.

E' presente una piattaforma corallina, all'interno della quale, ben protetta anche dalle correnti, si apre la piscina naturale, facilmente balneabile, per circa 20 metri, dove è possibile nuotare insieme a svariati pesci colorati, ad una profondità non superiore ai 2 metri. La sabbia risulta ben battuta e c'è un'ottima assistenza da parte dello staff del villaggio.



E' presente un pontile, in legno, lungo ca. 40 metri, raggiungibile facilmente anche da un ospite in carrozzina, tramite un percorso in autobloccanti con rampa lunga ca. 45 metri, larga 280 cm, e pendenza variabile dal 5 al 7 %.



Il pontile consente un facile accesso al mare oltre la barriera corallina tramite un sollevatore con paranco e imbracatura per agevolare l'entrata e uscita dall'acqua agli ospiti con mobilità ridotta.

## ATTIVITA' SPORTIVE E RICREATIVE - SPA

### ATTIVITA' SPORTIVE



Procedendo verso il mare, superando il seaview della spiaggia e la rampa che porta al pontile, troviamo un campo da bocce su fondo sabbioso.

I campi da tennis invece si trovano nei pressi del Centro benessere, con cancelli di larghezza superiore a 90 cm, i quali però sono raggiungibili solo tramite 4 gradini alti da 9 a 20 cm non superabili con nessun accorgimento.





In prossimità della piscina idromassaggio esterna, sono presenti due tavoli da ping pong raggiungibili attraverso due rampe speculari lunghe 403 cm, larghe 104 cm e con pendenza del 4,5%.

E' presente inoltre un' area fitness esterna raggiungibile in piano e un'area dove praticare gioco delle freccette.

## AREA FITNESS - SPA – CENTRO BENESSERE



La Spa è accessibile tramite una prima rampa in autobloccanti lunga cm, larga 95 cm con pendenza 6,2% e successiva rampa in piastrelle lunga 56 cm, larga 105 cm, con pendenza del 13,5%

La larghezza della porta d'ingresso principale è 84 cm.

Entrando a sinistra troviamo la porta d'ingresso all'area fitness, con larghezza utile di cm dove al suo interno troviamo diversi tipi di macchinari, la panca e tutti gli attrezzi riguardante la pesistica.

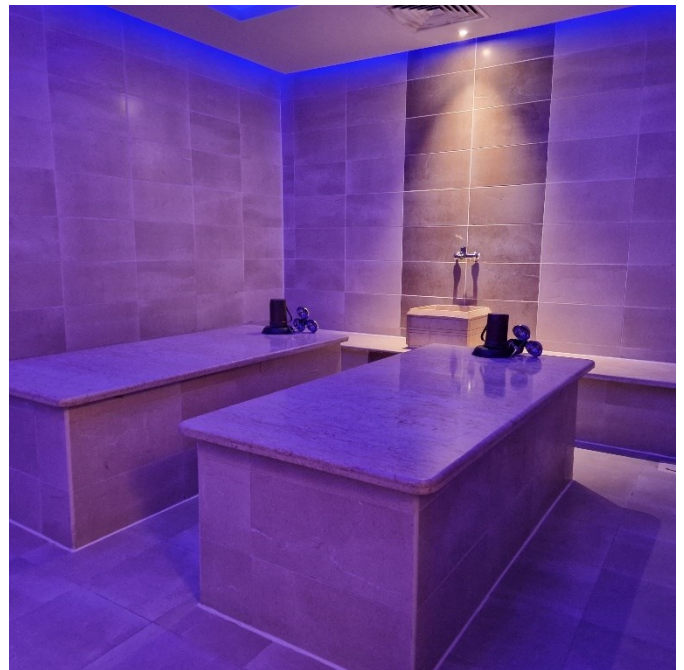
Entrando a destra troviamo la Spa con bancone ricevimento





Nella Spa troviamo una sala relax con vasca Jacuzzi, fruibile su prenotazione, dove è presente una scaletta per entrare in acqua. Sono presenti, inoltre, 8 sale per il massaggio, con larghezza utile porta di ingresso di 74 cm, con diverse dimensioni, con lettini fissi, alti da terra 87 cm, e possibilità di chiedere aiuto al personale.

E' presente un bagno turco e una sauna, entrambe accessibili in piano, con porta larga 74 cm, fruibili da un ospite in sedia a rotelle.





Nella Spa troviamo anche un zona spogliatoio dove i servizi igienici non sono accessibili ad un ospite in sedia a rotelle.

## MINICLUB – AREA GIOCHI



Per i più piccoli è presente un parco giochi, accessibile agli ospiti in sedia a rotelle, e un mini club dai 4 ai 12 anni, vicino all'acqua park.

Nei pressi dei bocchi 52 e 53 è presente un'area giochi per i piccoli ospiti accessibile tramite un piccolo gradino di 2 cm che separa la pavimentazione al giardino.





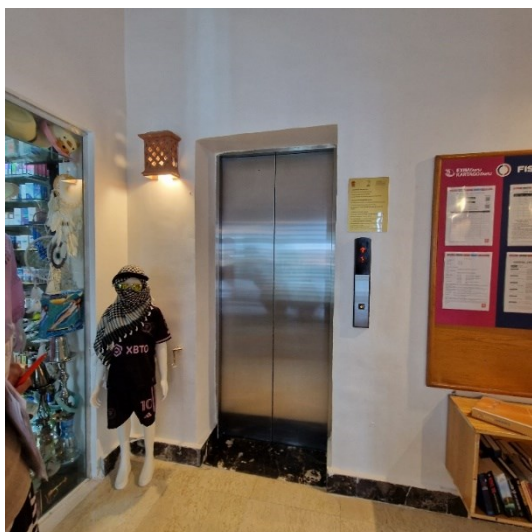
## AREA NEGOZI



Nei pressi della clinica troviamo un'area dedicata ai bazar dove sono presenti diversi negozietti di artigianato locale, come i papiri dipinti a mano, oltre ad una farmacia. Per accedere a questa zona è presente una rampa con pavimentazione sconnessa e con pendenza leggermente ripida, ma i commercianti sono molto disponibili a prestare il loro aiuto.



Nella hall, a sinistra dell'ascensore troviamo un negozietto di souvenir, accessibile in piano.



## ACQUA PARK



Presso il **Sentido Akassia Beach** è presente uno straordinario parco acquatico accessibile tramite rampa, posta alla sinistra dell'ascensore al piano terra, leggermente sconnessa e spiovente, lunga 8 metri, larga 150 cm e con pendenza variabile dal 4 al 10,5 % circa, che porta ad un cancello in ferro con apertura superiore a 90 cm. Oppure è possibile raggiungere il parco acquatico in piano dall'ultimo livello del dehors del ristorante principale.

Una volta superato il cancello, i percorsi si snodano su un unico piano con sporadiche rampe dalla pendenza moderata.

Il grande e attrezzato Aqua Park è dotato di 22 scivoli di cui 2 riscaldati durante l'inverno.

Per quanto riguarda i divertimenti dell'acqua park purtroppo non sono accessibili ai clienti in sedia a rotelle, a causa delle immense scalinate per raggiungere la cima degli scivoli. Sono presenti, comunque, cascate d'acqua, dove trascorrere ugualmente una piacevole giornata, poi troviamo diversi divertimenti acquatici per i più piccoli.



## CENTRO DIVING



E' presente una barriera corallina di fronte al Sentido Akassia Beach con un dislivello profondo più di 50 metri, cosa non comune nella zona di Marsa Alam.

Troverai una ricca fauna nella barriera corallina e potrai incontrare aquile di mare, tartarughe, pesci napoleoni, carangidi, barracuda e occasionalmente uno squalo balena.

Trasferimento gratuito per i subacquei a Maheleg (la barriera corallina alternativa) 1 km più a sud. È possibile fare snorkeling sull'"house reef", la barriera corallina che si trova al confine della spiaggia dell'hotel. Inoltre il centro diving organizza escursioni in siti eccezionali per lo snorkeling dove incontrerai tartarughe e magari anche delfini.

