

EGITTO



JAZ SOLAYA – Madinat Coraya

TESTATO PER TE DA:



Associazione di promozione sociale “Handy Superabile”

Sede legale: Via Isola dello Sparviero n.2 – Follonica (Grosseto)

T e l 3498505727 - www.handysuperabile.org - info@handysuperabile.org

Con l'obiettivo di mettere a tua disposizione tutte le informazioni utili per
una scelta consapevole

Sfoggia le pagine che seguono e trova le informazioni che ti servono!

Nota Bene Le informazioni che seguono si riferiscono alla data di verifica riportata in calce ad ogni scheda. Eventuali modifiche significative in relazione all'accessibilità, saranno riportate sul documento “aggiornamenti” o comunicate in fase di prenotazione. Per quanto riguarda i servizi e le attrezzature presenti nella struttura alberghiera si dovrà sempre fare riferimento a quanto riportato sul catalogo o sulla scheda dell'hotel presente sul sito del Tour Operator e a quanto comunicato dall'agenzia in fase di prenotazione.

I trasferimenti e le escursioni effettuate con mezzi privati/adattati, ed eventuali servizi particolari sono soggetti al pagamento di un supplemento.

Tutti i testi, le informazioni e le immagini fotografiche contenute in questo documento sono di proprietà di Handy Superabile e ne è pertanto vietato l'uso e la riproduzione anche parziale senza l'esplicito consenso dell'autore stesso







JAZ SOLAYA

TESTATO DA [HANDY SUPERABILE](http://www.handysuperabile.org) NEL 2010 CON AGGIORNAMENTI AL 2021

Sommario

DESCRIZIONE SINTETICA DELLA STRUTTURA	3
AEROPORTO DI DESTINAZIONE	7
IN AEROPORTO.....	7
TRASFERIMENTI	8
ARRIVO ALLA STRUTTURA.....	10
PARCHEGGIO E INGRESSO.....	10
HALL - RECEPTION	11
ATTIVITA' SPORTIVE E CENTRO BENESSERE.....	12
ATTIVITA' SPORTIVE	12
CENTRO BENESSERE -SALA FITNESS	13
CAMERE E SERVIZI	16
CAMERE ADATTATE PER OSPITI CON MOBILITA' RIDOTTA	16
SERVIZI IGIENICI NELLA CAMERA ADATTATA PER OSPITI CON MOBILITA' RIDOTTA.....	18
CAMERA STANDARD	19
BAR E RISTORANTI	20
RISTORANTE PRINCIPALE.....	20
LOBBY BAR.....	22
SNACK BAR IN PISCINA.....	24
PERCORSI INTERNI ED AREE COMUNI	26
SERVIZI IGIENICI NELLA HALL.....	26
PERCORSI INTERNI.....	27
TEATRO E DISCOTECA.....	29
MINICLUB E AREA GIOCHI.....	30
PISCINE.....	31
ACQUA PARK.....	34
NEGOZI	37
SPIAGGIA	39
CENTRO DIVING	42

DESCRIZIONE SINTETICA DELLA STRUTTURA

	<p>DISABILI MOTORI ATTENZIONE: non esistono bus e navette attrezzati per il trasporto di persone con grave disabilità su carrozzina. Si consiglia pertanto di richiedere al Tour operator, all'atto della prenotazione, un trasferimento privato in minivan privato (mezzo più agevole per raggiungere la struttura). Fare attenzione alla porta del bagno con luce netta di 61 cm: disponibile nel villaggio una sedia a rotelle manuale di dimensioni inferiori per consentire al cliente di entrare all'interno del bagno. Le aree comuni del Solaya risultano accessibili, con spazi ampi, per la quasi totalità, ma tuttavia lungo i percorsi sono presenti alcune rampe con pendenza tale da richiedere per alcuni l'aiuto di un accompagnatore. In alcuni tratti la pavimentazione risulta rugosa.</p>
	<p>NON VEDENTI & IPOVEDENTI Attenzione: Il Solaya non accoglie cani guida. Nei vari percorsi interni non sono presenti segnali tattili (sistema loges o vettore, e con diversi colori in prossimità di cambio direzione e scalini o rampe) per facilitare l'orientamento dei clienti non vedenti e/o ipovedenti. In camera è presente un avvisatore acustico per l'allarme antincendio. Ai ristoranti non è disponibile una carta menù in braille.</p>
	<p>SORDI & IPOACUSICI Alla reception sono presenti brochure informativi per non udenti, e cartelli direzionali nei percorsi interni. In camera manca un avvisatore ottico per l'allarme antincendio.</p>
	<p>PERSONE DIALIZZATE Il centro dialisi più vicino è il ONE DAY SURGERY HOPITAL. Che si trova a Marsa Alam e dista 68 km circa</p>
	<p>PERSONE CON INTOLLERANZE & ALLERGIE ALIMENTARI I ristoranti non sono attrezzati, ma è possibile tuttavia, previa segnalazione al tour operator, organizzare pasti che non contengano i cibi a cui il cliente è intollerante/allergico; per clienti celiaci non sono disponibili alimenti privi di glutine. Il cliente dovrà segnalare in ogni caso, al momento della prenotazione, le proprie esigenze al tour operator, e contattare, all'arrivo in hotel, il responsabile della ristorazione, affinché vengano attuate tutte le procedure necessarie ad evitare la contaminazione con gli altri alimenti. Handy Superabile e Alpitourworld non sono responsabili di eventuali contaminazioni.</p>
	<p>FAMIGLIE CON BAMBINI E' presente un miniclub (4-12 anni), un'area giochi per bambini e acquapark a 150 metri. Staff di animazione diurno e serale.</p>

AEROPORTO INTERNAZIONE MARSALA ALAM La durata del volo indicativa dall'Italia è di circa 4 ore. L'aeroporto possiede un elevatore, pertanto la sbarco del passeggero in carrozzina dall'aeromobile viene effettuato senza ostacoli. Il passaggio dal proprio sedile alla all'elevatore può avvenire solo con l'ausilio della carrozzina pieghevole di cortesia, di norma, in dotazione all'aeromobile.

TRASFERIMENTI

L'aeroporto internazionale dista 5 km dal Solaya e la durata del trasferimento è di circa 10 minuti in bus navetta non attrezzato per il trasporto della carrozzina. Si consiglia pertanto ai clienti in sedia a ruote di richiedere al Tour operator, all'atto della prenotazione, un trasferimento privato con minibus, o taxi SW, non adattato per il trasporto di un ospite con sedia a rotelle.

POSIZIONE JazSolaya si trova in uno dei tratti di costa più belli ed incontaminati del mar Rosso, a 70 km a nord dal capoluogo di Marsa Alam e a 67 km da El Quseir.

SISTEMAZIONE Il villaggio è costituito da una struttura centrale, costruita in stile nubiano, dove si trova la reception il bar principale, il ristorante principale, il centro benessere, fitness e la discoteca, e da diverse palazzine dove sono collocate le camere. Dispone di 209 camere, suddivise in **camere doppie standard** (min 1/max 2 adulti), composte da una camera da letto e **Family room** (min 2/max 3 adulti e 1 bambino) composte da due ambienti separati da una tenda, dotate di un letto matrimoniale e due divani letto fissi; di queste, **3 camere attrezzate per clienti con mobilità ridotta**, non comunicanti;

Nella camera visitata, n.123, la larghezza della porta è di cm 70 e presenta un piccolo scalino battiscopa. Altezza del letto da terra: cm 55, con dimensioni (letto matrimoniale) 210X200 cm e spazio di manovra a sx del letto cm 71 e a dx cm 110. La camera ha un balcone con vista mare ed è dotata di aria condizionata, TV, asciugacapelli, frigobar a pagamento, cassaforte e bollitore. Corrente elettrica 220 volts. Prese di tipo tedesca, necessita di adattatore, possono essere richiesti alla reception.

BAGNO CAMERA Luce netta della porta **cm 61**, con dimensioni del bagno 210 X 180 cm, escluso il box doccia. L'altezza wc da terra è cm 40, con spazio libero a sx e dx di 44 cm. **Il wc non presenta maniglioni di sostegno** ed è dotato di doccetta, priva di termostato. Il box doccia (190X85 cm) è a livello del pavimento con varco di 74 cm, manca di un sedile, ma si può richiedere una sedia in alluminio, ed è dotato di maniglione. Lavabo con altezza da terra cm 84– profondità sotto il lavandino per accostamento frontale cm 63.

AREE COMUNI Lungo i percorsi che collegano le varie aree comuni, sono presenti diverse rampe con pendenze tali da richiedere per gli ospiti in sedia a ruote l'aiuto di un accompagnatore. Sono presenti centro benessere con idromassaggio, bagno turco e sauna; servizio wireless presso la lobby, negozi di boutique. A pagamento: Internet point,

BAR E RISTORANTI 1 bar principale (nella hall). Il ristorante principale dista dalla hall circa 20 metri, con presenza di 3+3 scalini, superabili dall'esterno tramite 5 rampe, percorso di 150 mt, altrimenti dalle camere adattate si deve percorrere 30 mt superando 2 rampe. Spostandoci verso mare troviamo lo snack bar della piscina, dove si può pranzare con una buona pizza o il piatto del giorno.

PISCINA sono presenti 3 piscine di cui 2 per adulti, 1 per bambini e 1 idromassaggio all'interno del centro benessere. Due sono riscaldate durante i mesi invernali.

ACQUA PARK la struttura offre, nel trattamento All inclusive, l'ingresso all'acqua park, con diversi scivoli, al suo interno un'area spogliatoio, con servizi e docce; per accedere all'area piscine si deve superare una rampa di 20 scalini.

Il bar è a pagamento e l'acqua park è in comune con le altre 4 strutture all'interno del comprensorio Sol y Mar.

SPIAGGIA Si affaccia direttamente su un'ampia spiaggia sabbiosa. La piattaforma corallina si estende fino a riva, ma dalla zona centrale della baia l'accesso al mare è comodo e diretto. Anche lo snorkeling è effettuabile direttamente grazie ad accessi debitamente segnalati. Un pontile situato a circa 150 m consente inoltre l'accesso al tratto di mare aperto oltre la baia. Ombrelloni, lettini e teli mare sono ad uso gratuito (fino ad esaurimento) sia in spiaggia sia in piscina. Le condizioni del mare sono ideali per la balneazione grazie all'ampia baia che protegge gli ospiti dal vento, attrezzata di lettini, ombrelloni e teli mare. In spiaggia non sono presenti passerelle, ma la sabbia è molto battuta. La coloratissima barriera corallina si estende fino a riva, anche se dalla zona centrale della baia l'accesso al mare è comodo e diretto. Si può praticare lo snorkeling grazie ad accessi debitamente segnalati, al fine di salvaguardare la flora e la fauna marina. L'uso del pontile del diving center consente un comodo accesso al tratto di mare aperto, oltre la baia. Non è possibile riservare un ombrellone e non sono presenti ausili, come sedia JOB, per favorire l'accesso al mare ad un ospite con mobilità ridotta. Consigliamo l'uso di scarpette di gomma per entrare in mare. Il servizio igienico adattato più vicino e quello in camera, che dista circa 150 metri. E' presente, inoltre, un'ampia piscina climatizzata con zona riservata ai bambini.

ATTIVITA' SPORTIVE Campo da tennis, campo da calcetto in erba sintetica, campi da beach-volley e beach-soccer, palestra, pallanuoto e ping-pong, palestra.

In più tutte le sere a bordo piscina si svolgono lezioni di ginnastica.

Un attrezzato centro diving è presente direttamente in spiaggia ed organizza snorkeling accompagnato, corsi e immersioni, con possibilità di noleggio materiale a pagamento (richiesto certificato medico o autocertificazione sia per immersioni che per scuola sub). Qui si offre attività subacquea anche agli ospiti con disabilità e vengono rilasciati brevetti speciali per persone con sindrome di down. E' richiesto tuttavia un preavviso, con prenotazione, per email.

CENTRO BENESSERE All'ingresso sono presenti 2 scalini; le cabine massaggio sono grandi ed il personale è molto disponibile per prestare aiuto, anche per salire sui lettini da massaggio. Sauna con luce netta porta di 47cm e bagno turco con porta di 55 cm; la vasca idromassaggio presenta 2 scalini.

ATTIVITA' RICREATIVE L'équipe di animazione organizza durante il giorno corsi, tornei e lezioni di ballo. In serata divertenti spettacoli nel teatro scoperto (cabaret, varietà, giochi, commedie, musical) e seconde serate in discoteca. Nell'anfiteatro percorso alternativo per disabili indicato da un cartello luminoso con apposito logo; è presente, inoltre, un anfiteatro al coperto molto grande e accessibile dove si svolgono le serate di animazione Alpitour + animazione internazionale; seconda serata in discoteca sulla spiaggia con presenza di una scala di 40 scalini, molto ripida. Lo staff di animazione organizza anche per i suoi piccoli ospiti tante attività interessanti in base alle fasce d'età (Miniclub Ippo 3-12 anni).

Altre attività svolte e organizzate dall'animazione sono tornei di ping pong e biliardino, oltre a tornei di burraco o briscola

WELLNESS: centro benessere con idromassaggio, bagno di vapore e sauna. A

pagamento: massaggi.

SERVIZIO MEDICO A pagamento, con i seguenti orari di ambulatorio: dalle 9 alle 12 e dalle 18 alle 21, indicati comunque alla reception; essi possono tuttavia variare a seconda del periodo. In ogni caso, al di fuori degli orari di ambulatorio sarà possibile richiedere l'intervento del medico rivolgendosi alla reception. L'ambulatorio è attrezzato per necessità di primo pronto soccorso. Ed è presente anche una farmacia.

FUSO ORARIO 1 ora in più rispetto all'Italia nel periodo in cui è in vigore l'ora solare, due in più durante l'ora legale.

ESCURSIONI Da valutare in loco, in base alle diverse disabilità; vige in Egitto una nuova legge che non consente ai disabili in sedia a ruote di guidare e/o salire a bordo dei quad. La maggior parte dei trasferimenti vengono effettuati in autobus non adattati al trasporto della carrozzina. Come SEASCOPE SUBMARINE giorni, e il personale della nave presta assistenza per scendere nella parte sottostante della nave dove è presente cabina in vetro per ammirare le meraviglie del mare (porta larga 65 cm).

CELLULARI esiste copertura GSM in tutto l'Egitto, si consiglia di acquistare una SIM locale (Vodafone) perché il costo delle chiamate verso l'Italia è nettamente inferiore.

STRUTTURE SANITARIE

Port Gahlib Hospital, distante 6 Km dalla struttura (tel: 002 012110022994) e **Hooras Hospital Solymar**, distante 20 Km dalla struttura (tel: 002 0653700 122/ 120 / 121)

SERVIZI

Connessione internet Wi-Fi negli ambienti comuni. A pagamento: servizio di lavanderia, varie boutique e servizio medico su richiesta.

AEROPORTO DI DESTINAZIONE

IN AEROPORTO



L'aerostazione di Marsa Alam possiede una sedia a rotelle stretta, a disposizione dei clienti con mobilità ridotta, che rende così agevole e privo di ostacoli il passaggio dalla poltrona assegnata alla propria sedia a rotelle, anche se in genere gli aeromobili hanno a bordo in cabina una sedia a rotelle pieghevole di cortesia.

L'aeroporto possiede anche un elevatore dove avviene il passaggio sulla propria sedia a rotelle, e da qui il trasporto fino alla sala arrivi, per il disbrigo delle pratiche di timbratura dei passaporti e rilascio del visto, per chi si presenta con la carta d'identità (in tal caso è necessaria una fototessera). Una volta superati i controlli si compila il visto e si ritirano i bagagli.



Nell'aerostazione è presente una pizzeria e uno snack bar se si vuole consumare uno spuntino. All'uscita dell'aeroporto si attraversa una porta automatica ed un passaggio pedonale ben raccordato con il marciapiedi.



Nell'aeroporto sono presenti servizi igienici accessibili alle persone in sedia a rotelle, con spazi ampi.

Porta con larghezza utile superiore a 80 cm.

Il wc privo di dente frontale aperto e doccetta flessibile, dispone di maniglione reclinabile sul lato sinistro e spazio sufficiente per accostamento laterale con la carrozzina.

TRASFERIMENTI



All'arrivo sono presenti gli assistenti Alpitour che vi accompagneranno al proprio autobus (per i normodotati), e/o mezzo di trasporto privato.

Attraversato il passaggio pedonale, per raggiungere il parcheggio, si devono superare 2 rampe in successione, in discesa, con pendenza ca. 6/7%.

Di fronte al parcheggio è presente un'area di attesa, riparata dal sole, riservata ai viaggiatori con disabilità. Il parcheggio è posto di fronte, a pochi metri, ed è raggiungibile tramite rampetta che raccorda il marciapiedi con il manto stradale.

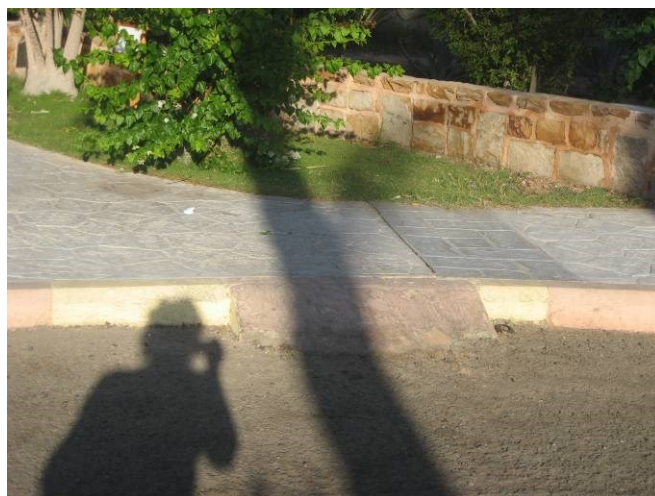


A Marsa Alam non sono disponibili mezzi attrezzati per il trasferimento ed il trasporto di una persona in sedia a rotelle, e, dunque, il Tour operator è costretto ad utilizzare un minivan o taxi privato, entrambi non attrezzati, ma tuttavia, più agevoli per raggiungere la struttura (richiesto un supplemento).

Il Gorgonia dista circa 5 km e la durata del trasferimento dall'aeroporto alla struttura è di circa 10 minuti in bus navetta.

ARRIVO ALLA STRUTTURA

PARCHEGGIO E INGRESSO



Il Villaggio Jaz Solaya si trova in uno dei tratti di costa più belli e incontaminati di tutta la zona. Il villaggio si trova a soli 5 km dall'aeroporto, a circa 67 km da El Quseir e a circa 73 km dal piccolo centro di Marsa Alam.

L'hotel presenta un piccolo parcheggio di fianco all'ingresso; per accedere al marciapiede bisogna superare una rampetta di raccordo in cemento, lunga 35 cm e larga 100 cm, con pendenza del 20% (vedi foto sopra a sx). Dopo di che è presente una seconda rampa a pendenza moderata.





La porta d'ingresso, in vetro, è larga 93 cm X 2 ante, ed apre verso l'interno.

HALL - RECEPTION

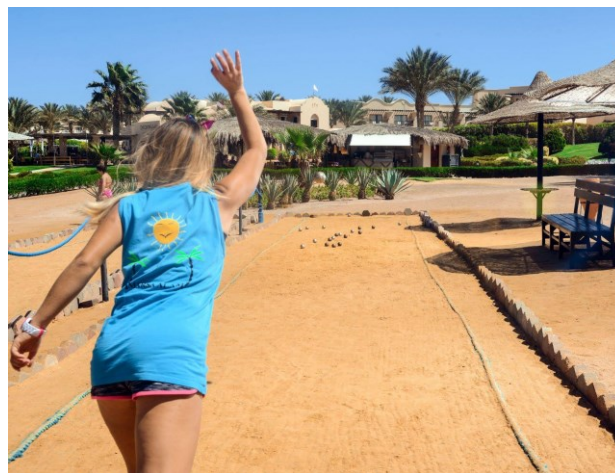


Nella hall sono presenti dei salotti con comode poltrone e divani molto eleganti.
 La reception si trova sulla sinistra con il banco alto 114 cm ed una parte ribassata, alta 90 cm, nella zona centrale.
 Sono presenti inoltre, negozietti tipici, oltre a un minimarket tutti accessibili agli ospiti in carrozzina. Inoltre il bar principale è raggiungibile grazie a una rampa (vedi report bar)



ATTIVITA' SPORTIVE E CENTRO BENESSERE

ATTIVITA' SPORTIVE



Campo da tennis, campo da calcetto in erba sintetica, campi da beach-volley e beach-soccer, palestra, pallanuoto e ping-pong. Miniclub Ippo (3-12 anni), anfiteatro per gli intrattenimenti serali e discoteca (consumazioni a pagamento). A pagamento: centro diving, acquapark situato a circa 150 m dall'hotel. WELLNESS: centro benessere con idromassaggio, bagno di vapore e sauna. A pagamento: massaggi.

Altre attività svolte e organizzate dall'animazione sono tornei di ping pong e biliardino, oltre a tornei di burraco o briscola. In più tutte le sere a bordo piscina si svolgono lezioni di ginnastica.



La spiaggia è separata dai giardini grazie a un percorso in cemento molto largo che attraversa le 4 diverse strutture del comprensorio.

Sulla spiaggia sono presenti diverse attrattive come gli artigiani locali, che vendono la loro arte, i campi di calcetto dove sono organizzati tornei dai ragazzi dell'animazione e campi da beach volley. Tutti quanti si svolgono sulla sabbia.

CENTRO BENESSERE -SALA FITNESS



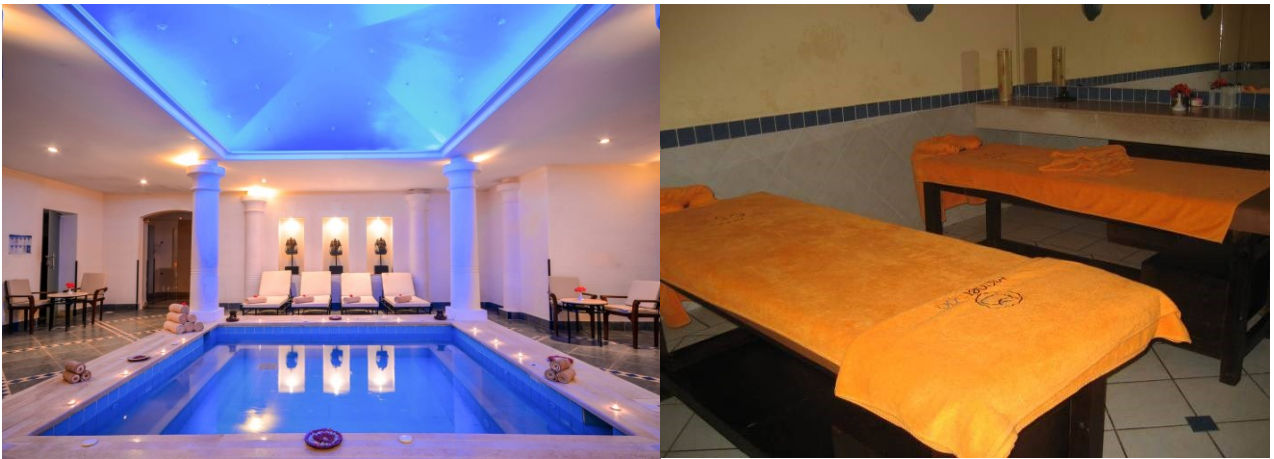
Di fronte alle piscine, a fianco della discoteca, troviamo il centro benessere che presenta un ingresso molto ampio ed una pavimentazione liscia; subito sulla destra, appena superata la porta d'ingresso, troviamo la sala fitness dove sono presenti diversi tipologie di attrezzi. Dai macchinari "cardio" alla panca con i pesi. Proseguendo lungo il corridoio troviamo la reception della spa (vedi foto in basso a dx), punto di prenotazione dei diversi servizi e trattamenti offerti.





Nella SPA troviamo una zona spogliatoio dove i servizi igienici non presentano accorgimenti per persone con disabilità motoria; idem per quanto riguarda i box doccia che per le loro dimensioni non consentono l'ingresso di un ospite in carrozzina al loro interno (porta larga 60 cm).





All'interno della spa è presente una vasca idromassaggio che per il suo accesso presenta uno scalino di 15 cm. Inoltre vi sono diverse cabine per massaggi, e una sauna con la porta larga 66 cm e molto ampia al suo interno, oltre a un bagno turco, ma con dimensioni più ridotte.



CAMERE E SERVIZI

Il Villaggio Solaya è composto da una struttura principale, dove sono presenti le aree comuni e da diversi edifici che ospitano le 307 camere, suddivise in doppie superior (massimo 2 adulti), doppie deluxe (massimo 2 adulti), family room composte da due ambienti separati da una tenda e un bagno (massimo 2 adulti + 2 bambini o 3 adulti + 1 bambino) e family room deluxe composte da due camere da letto separate da una porta e un bagno (massimo 2 adulti + 2 bambini o 3 adulti + 1 bambino). È inoltre disponibile un numero limitato di camere doppie superior “promo” e family room “promo” con le stesse caratteristiche delle corrispondenti tipologie, ma proposte ad un prezzo speciale. Tutte le camere dispongono di servizi privati con doccia e asciugacapelli, climatizzazione regolabile, telefono, TV satellitare, connessione Wi-Fi, cassetta di sicurezza, set per la preparazione di tè e caffè all’americana, balcone o terrazzo. A pagamento: minibar.

CAMERE ADATTATE PER OSPITI CON MOBILITA' RIDOTTA



Le **tre camere adattate per ospiti con mobilità ridotta** non differiscono, per quanto riguarda le dimensioni, dalle camere standard. **Attenzione: la porta di accesso alla camera è di 71 cm e quella del bagno è di 61 cm, ciò per alcuni ospiti in carrozzina elettrica potrebbe rappresentare un problema; è tuttavia disponibile una sedia a rotelle manuale di dimensioni inferiori per consentire al cliente di entrare all'interno della camera e del bagno.**



La camera è dotata di aria condizionata, TV sat, frigo e cassaforte. Corrente elettrica 220 volts con prese di tipo tedesco, per quali è necessario l'adattatore, disponibile alla reception. In camera è presente un armadio con apertura ad ante ed appendiabiti ad un'altezza di cm 170 con asta.



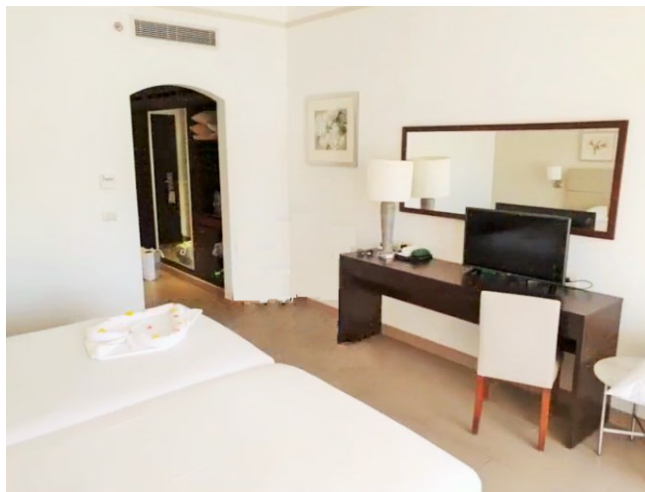
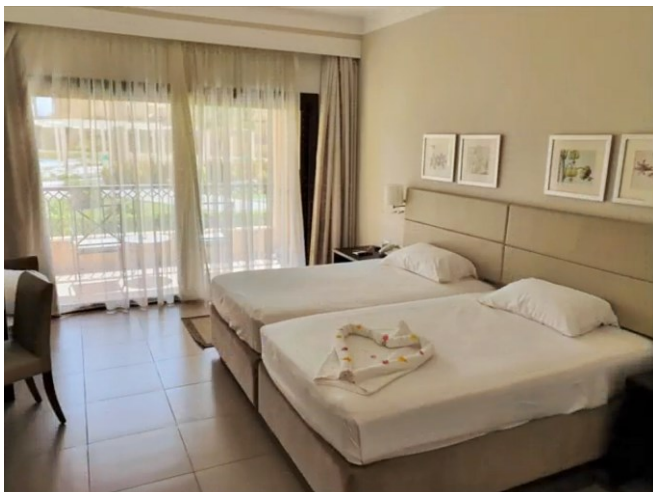
La camera è dotata di terrazzo, dove sono presenti 2 sedie ed un tavolino. La porta di accesso è larga 95 cm e presenta uno scalino guida di 5 cm. E' presente un percorso con uscita diretta verso la spiaggia.

SERVIZI IGIENICI NELLA CAMERA ADATTATA PER OSPITI CON MOBILITA' RIDOTTA



Attenzione: la porta del bagno ha una luce netta di 61 cm (vedi nota precedente). I servizi igienici presentano dimensioni di 210 X 190 cm, le stesse di quello della camera standard. L'unica differenza che presentano rispetto ai servizi igienici delle camere standard riguarda la mancanza di uno scalino all'ingresso del box doccia; il box doccia misura 190x85cm con un VARCO di 74 cm. L'altezza del lavabo è 63cm ed il wc ha uno spazio libero a dx e sx di 44 cm e frontale di 130 cm. **Attenzione:** il wc manca di maniglioni di sostegno ed è presente una doccetta priva di termostato, adiacente al wc.

CAMERA STANDARD



La camera standard presenta una porta di accesso che ha un'apertura di 60 cm luce netta, ed apre verso l'interno. Le dimensioni e il tipo di arredamento sono le stesse della camera riservata agli ospiti con mobilità ridotta. E' presente anche un balcone con sedie e tavolino.

Il servizio igienico della camera standard presenta uno scalino per entrare in doccia e l'accostamento al wc è possibile solo dal lato sinistro.



BAR E RISTORANTI

Ristorante principale con servizio a buffet per prima colazione, pranzo e cena (per prima colazione e cena è anche disponibile il ristorante dell'ala nuova); snack-bar in piscina, creperia e lobby bar. A pagamento: 3 ristoranti à la carte (italiano, orientale e asiatico) presso i vari hotel che si affacciano sulla baia.

RISTORANTE PRINCIPALE



La struttura Solaya ha 1 ristorante che si trova a sinistra della reception; sono presenti 2 ingressi alternativi: uno a lato della reception (vedi foto sopra a sx), dove sono presenti 3+3 scalini, privi di corrimano; il secondo ingresso si trova dal lato opposto nella zona delle camere adattate, e qui sono presenti 7 scalini (cordolo in cemento), superabili tramite una rampa di accesso lunga 10 metri e larga 1 metro priva di corrimano e con una pendenza del 12%, con pavimentazione rugosa.

Le porte d'ingresso sono uguali, con larghezza utile di 88 cm X 2 ante, e con apertura a molle, tale da richiedere un certo sforzo. La pavimentazione interna è liscia.

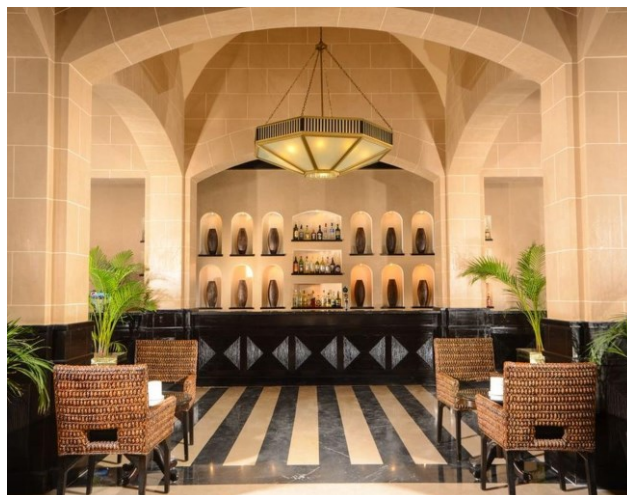




Il ristorante, all'interno, si divide in 2 zone: da un lato la sala dove sono presenti 3 scalini superabili tramite una rampa lunga 120 cm e larga 80 cm, con pendenza del 12 %. I tavoli presentano un supporto centrale con base tonda che permette l'accostamento con la carrozzina. La seconda area del ristorante riguarda la zona buffet, dove il bancone è alto 80 cm, con parte ribassata a 60 cm dove si trovano anche i pasti per bambini e le pietanze tipiche egiziane. Il distributore delle bevande si trova a 120 cm da terra.



LOBBY BAR



Al Solaya sono presenti 2 bar: il primo è quello principale (vedi foto sopra) che si trova fra la reception e le piscine. Per accedere al bar, dalla reception bisogna scendere la rampa che vediamo nella prima foto, larga 230 cm e lunga 120 cm. Il bancone è alto 117cm da terra.



Le sedie e i tavolini sono di 3 generi; come si vede nelle foto sottostanti abbiamo 2 tipologie di tavolini da fumo con poltrone e divani, invece il terzo genere si vede nelle foto a seguire.





Come detto precedentemente, per accedere al bar principale, è presente un secondo ingresso che si affaccia su una terrazza dove i simpaticissimi ragazzi dello staff di animazione offrono tutte le sere intrattenimenti, quali balli di gruppo o Karaoke, prima dello spettacolo in teatro. Qui sono presenti dei tavolini più alti, molto comodi. Dal bar della zona reception, per raggiungere le piscine ed il resto del villaggio, si deve superare una rampa, lunga 20 metri e larga 160 cm, con pendenza che varia dal 7% al 15% (vedi foto in basso a dx).



SNACK BAR IN PISCINA



A lato delle piscine troviamo un ulteriore snack bar/pizzeria dove è possibile gustare un pasto veloce all'ora di pranzo; oltre alle pizze è possibile gustare piatti di pasta (anche per i bambini) ed ogni giorno un'alternativa diversa per gli adulti come hamburger, hot dog o panini con kebab; qui a differenza del ristorante è possibile mangiare in costume ed il cibo si può portare fino in spiaggia! Il bancone è alto 112cm. Il personale è molto disponibile ed il pizzaiolo riesce a sfornare fino a 900 pizze in un solo giorno!!

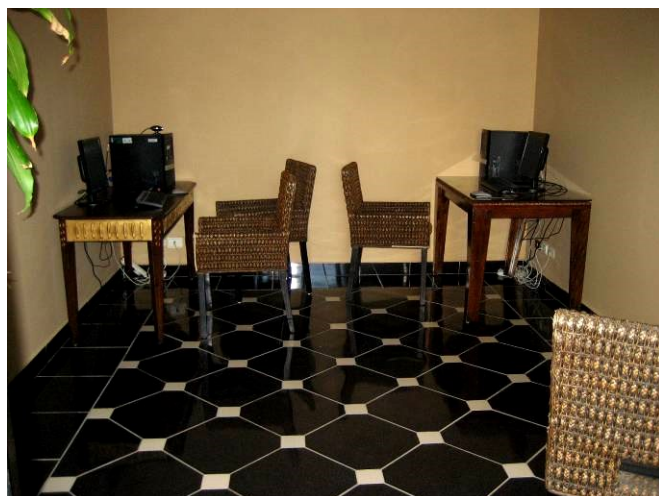




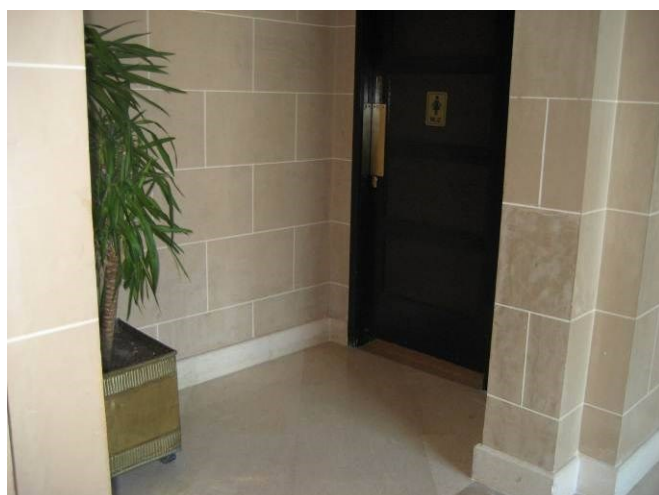
A lato del bar troviamo un servizio igienico che però non presenta nessun accorgimento per una persona con disabilità. La porta è larga 63 cm ed il lavabo ha una altezza di 81 cm da terra. La dimensione del locale wc non permette ad un ospite in carrozzina di potersi chiudere la porta alle spalle. E' presente una doccetta ad acqua fredda ad un lato del wc. Privo di maniglioni di sostegno.

PERCORSI INTERNI ED AREE COMUNI

SERVIZI IGIENICI NELLA HALL



Dalla reception, superati i primi 3 scalini che vediamo nella foto sopra a sx, troviamo una prima porta dove è presente il punto internet a pagamento, acquistando una tessera con dei codici alla reception; proseguendo lungo il corridoio troviamo i servizi igienici, che non presentano accorgimenti per persone con mobilità ridotta. Il lavabo è alto 90 cm. La dimensione del wc non permette ad un ospite in sedia a ruote di chiudersi la porta alle spalle. La porta è larga 68 cm. E' presente una doccetta ad acqua fredda sulla sx del wc che risulta privo di maniglioni di sostegno.



PERCORSI INTERNI



Nel villaggio Solaya sono presenti diverse rampe per accedere alle aree comuni, di cui alcune con pendenza tale da richiedere per un ospite in sedia a ruote l'aiuto di un accompagnatore. La prima rampa, che vediamo nella foto sopra a sx, collega la Hall al bar Principale (costituisce inoltre l'unico passaggio per raggiungere il mare, le piscine, le camere, il centro benessere, ecc.); ha un dislivello di 45 cm, con lunghezza di 230 cm ed una Larghezza di 150 cm - non presenta corrimano e la pavimentazione è liscia.

La seconda rampa in alto a dx collega la zona bar/reception con l'esterno (camere, piscine, bar piscine, discoteca, centro benessere, mare, ecc): presenta un dislivello di 2 mt ed una Lunghezza di 20 mt (con diverse curve); larga 160 cm, risulta priva di corrimano, con pavimentazione rugosa. Le rampe, raffigurate nelle foto in basso, si trovano nei percorsi interni di collegamento fra le piscine e le camere, con pendenza tale, per alcune, da richiedere agli ospiti in sedia a ruote, l'aiuto di un accompagnatore.





Il viale che attraversa il giardino lussureggiante e ben tenuto ed è molto largo e presenta una pavimentazione rugosa, ma facilmente percorribile anche dagli ospiti in sedia a ruote. Sulla spiaggia sono presenti diversi intrattenimenti, fra cui venditori ambulanti con prodotti tipici locali, e diversi giochi e tornei proposti dallo staff animazione che si svolgono però sulla sabbia.



Lungo i corridoi che conducono alle camere riservate ai clienti con disabilità sono presenti 4 rampe con le seguenti caratteristiche: pendenza del 9%, lungh. 476 cm, largh. 170 cm, prive di corrimano, con pavimentazione in piastrelle regolari.

TEATRO E DISCOTECA



Il villaggio presenta un teatro all'aperto che all'occorrenza viene chiuso con un tendone. Per gli ospiti in carrozzina è previsto un ingresso alternativo, con 2 piccoli scalini superabili tramite rampa lunga 110 cm e larga 90 cm, priva di corrimano con pavimentazione liscia. Non sono previste postazioni riservate.



In questo villaggio è presente inoltre una discoteca, con porta di ingresso ampia ma con scalino di 15 cm; al suo interno la pavimentazione è regolare.

MINICLUB E AREA GIOCHI



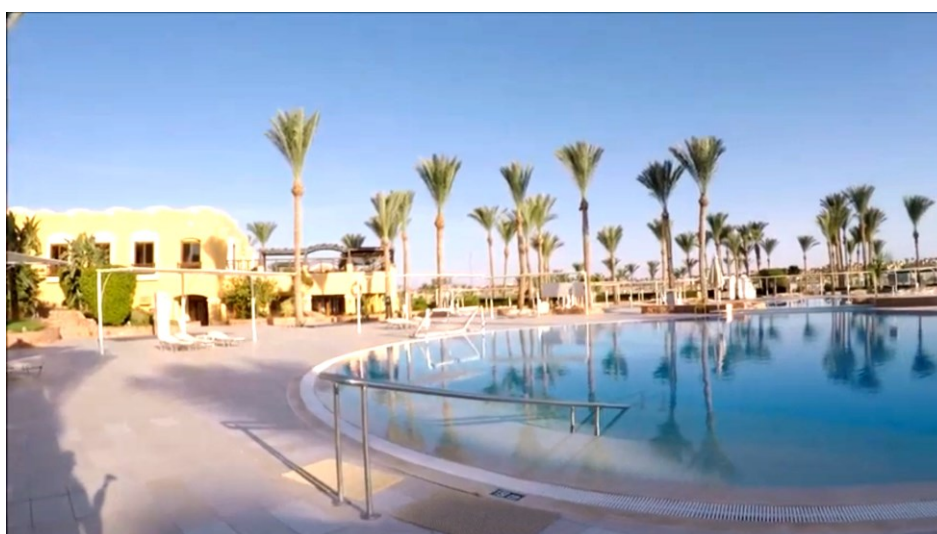
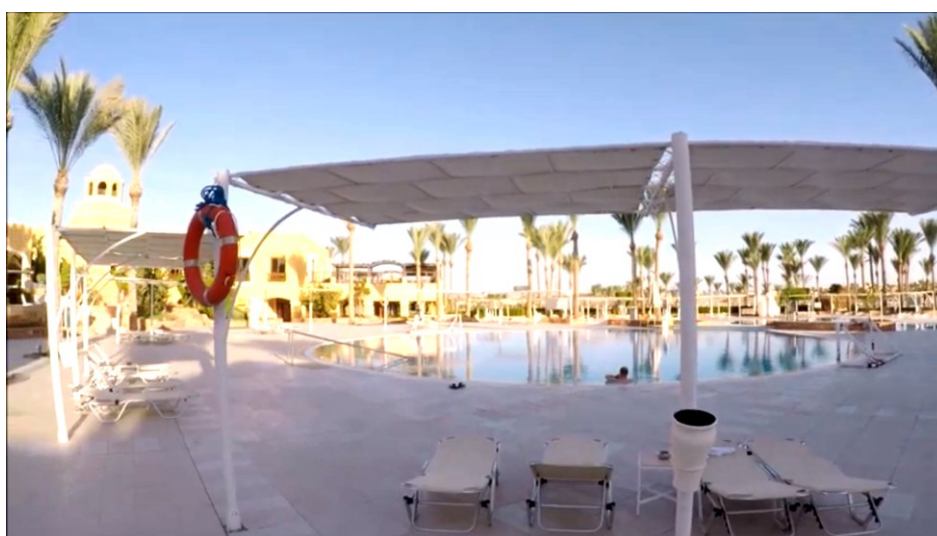
Nella struttura troviamo uno spazio giochi su fondo sabbioso e il Kids Club internazionale per i piccoli ospiti dai 4 ai 12 anni con locali interni e spazio giochi esterni



PISCINE



Il Solaya Club possiede 3 piscine 2 per adulti ed una per bambini, queste non presentano nessun ausilio per l'ingresso in acqua di persone con disabilità motoria. Due delle piscine sono riscaldate nel periodo invernale. Ombrelloni, lettini e teli mare sono ad uso gratuito (fino ad esaurimento) sia in spiaggia sia in piscina





In questo villaggio il team di animazione organizza, per adulti e bambini, una serie di divertenti attività ricreative da svolgere in piscina.

Per accedere alla seconda piscina per adulti e a quella per bambini sono presenti tre scalini superabili tramite una rampa con dislivello di 50 cm, lunga 180 cm e larga 140 cm





Nelle foto la seconda piscina a forma rettangolare



ACQUA PARK



Per entrare nell'**ACQUA PARK** si devono superare due rampe (vedi foto sopra a dx) con pendenza tale da richiedere per un ospite in sedia a ruote l'aiuto di un accompagnatore. Arrivati in cima, sono presenti 2 scalini (vedi foto in basso a sx) non superabili tramite rampa. Una volta raggiunta la hall ai lati sono presenti gli spogliatoi che andremmo a descrivere in seguito.





Gli spogliatoi presentano corridoi molto stretti e quindi si consiglia alle persone in sedia a rotelle di rimanere laterali agli armadietti soprattutto se sono sovraffollati. Bisogna ricordare che però si può accedere all'acqua park direttamente in costume e con l'asciugamano consegnato dall'hotel. Le docce presentano un piccolo scalino battiscopa e le loro dimensioni consentono di introdurre al loro interno una sedia in plastica. L'area destinata ai lavabi è molto ampia, mentre i locali wc sono molto stretti e non consentono ad un ospite in sedia a ruote di muoversi all'interno e di chiudersi la porta alle spalle.





Uscendo dagli spogliatoi, per accedere all'area piscine, si deve scendere una rampa di scale (vedi foto a sx), non superabile tramite rampa, e che richiede molta attenzione perché continuamente bagnata dai bambini, in quanto unico passaggio per accedere agli scivoli. Superata la scala è presente un piccolo ponticello in legno, con rampa, che conduce all'altra parte della piscina dove sono presenti le sdraio. Qui, come si può vedere dalle foto in basso, ci sono diverse tipologie di scivoli per i bambini di ogni età.





Nell'acqua Park è presente anche un bar che però è a pagamento visto che è in comune con le 4 strutture del complesso

NEGOZI

Se invece di salire la rampa per accedere all'acqua park, proseguiamo a dritto (nella direzione opposta al Solaya, lungo la strada che vediamo in basso a sinistra, troveremo dei porticati dove sono presenti diversi negozietti (vedi foto in basso a dx).....





....in questi negozietti non troviamo solo souvenir e prodotti tipici locali, ma anche un negozio di parrucchiere, trattamenti estetici, tabacchi, vestiario, ed una farmacia ben fornita; tutti accessibili agli ospiti in sedia a ruote: in alcuni passaggi come vediamo nella prima foto in alto sono presenti anche rampe di raccordo.



SPIAGGIA



Si affaccia direttamente su un'ampia spiaggia sabbiosa. La piattaforma corallina si estende fino a riva, ma dalla zona centrale della baia l'accesso al mare è comodo e diretto. Anche lo snorkeling è effettuabile direttamente grazie ad accessi debitamente segnalati. Un pontile situato a circa 150 m consente inoltre l'accesso al tratto di mare aperto oltre la baia.

Per raggiungere la spiaggia bisogna percorrere, per circa 100 metri, il viale che attraversa i giardini, deviando però verso sinistra, guardando la spiaggia, perché la parte di spiaggia frontale appartiene alla struttura vicina; la parte laterale destinata al Solaya ha la fortuna di avere gli ombrelloni davanti alla Bahia, cioè il punto di spiaggia dove è possibile accedere facilmente in acqua, evitando la barriera corallina. Fate attenzione quando scendete in spiaggia perché la sabbia non è sempre ben battuta, non ci sono passerelle, e, dunque, per un ospite in sedia a ruote, è consigliabile l'aiuto di un accompagnatore.





Come già indicato gli ombrelloni si trovano davanti ad una piscina naturale, di facile accesso, circondata dalla barriera corallina. Qui si può praticare lo snorkeling, con la possibilità di osservare pesci colorati, anche a riva, di piccole e medie dimensioni, visto che si può arrivare fino a 4 metri di profondità.





Il villaggio Solaya, insieme alle altre 3 strutture del comprensorio, condivide un pontile che dista circa 500 metri dall'area ombrelloni del Solaya. Il pontile permette di fare il bagno al di là della barriera corallina. Prima di scendere in spiaggia, per raggiungere il pontile, per un ospite in sedia a ruote, è consigliabile percorrere l'unico viale che unisce le diverse strutture e divide la spiaggia dai giardini. Per entrare in acqua sono presenti delle scalette in ferro: qui l'acqua è abbastanza agitata e pertanto l'accesso agli ospiti con mobilità ridotta risulta estremamente difficoltoso

Sulla spiaggia di fronte all'hotel è presente una doccia, con uno scalino per il contenimento dell'acqua; manca un sedile ma si può richiedere una sedia in plastica.



CENTRO DIVING



Sul viale che attraversa i giardini e conduce alla spiaggia, guardando verso il mare, ed andando verso destra raggiungiamo il centro diving che presenta all'ingresso una rampetta di raccordo. Questo centro diving risulta attrezzato e preparato anche per immersioni rivolte a clienti con disabilità; hanno già avuto esperienze e manifestazioni con subacquei disabili e con persone con sindrome di down.



MOLTO IMPORTANTE: Questo centro Diving offre i servizi a tutte e 4 le strutture del comprensorio e, dunque, lavora solo tramite prenotazione via email sia per gli ospiti con disabilità che per gli altri. Per info <https://www.coraya-divers.com/en/contact/>