

EGITTO



BRAVO ALMAZA BEACH – Marsa Matrouh

TESTATO PER TE DA:



Associazione di promozione sociale “Handy Superabile”

Sede legale: Via Isola dello Sparviero n.2 – Follonica (Grosseto)

T e I 3498505727 - Web site: www.handysuperabile.org - e-mail: info@handysuperabile.org

Con l'obiettivo di mettere a tua disposizione tutte le informazioni utili per
una scelta consapevole

Sfoggia le pagine che seguono e trova le informazioni che ti servono!

Nota Bene Le informazioni che seguono si riferiscono alla data di verifica riportata in calce ad ogni scheda. Eventuali modifiche significative in relazione all'accessibilità, saranno riportate sul documento “aggiornamenti” o comunicate in fase di prenotazione. Per quanto riguarda i servizi e le attrezzature presenti nella struttura alberghiera si dovrà sempre fare riferimento a quanto riportato sul catalogo o sulla scheda dell'hotel presente sul sito del Tour Operator e a quanto comunicato dall'agenzia in fase di prenotazione.

Tutti i testi, le informazioni e le immagini fotografiche contenute in questo documento sono di proprietà di Handy Superabile e ne è pertanto vietato l'uso e la riproduzione anche parziale senza l'esplicito consenso dell'autore stesso.

I trasferimenti e le escursioni effettuate con mezzi privati/adattati, ed eventuali servizi particolari sono soggetti al pagamento di un supplemento.

BRAVO ALMAZA BEACH

1

TESTATO DA **HANDY SUPERABILE** IL 2011 ED AGGIORNATO DALLA DIREZIONE AL 2022

Sommario

DESCRIZIONE SINTETICA DELLA STRUTTURA	4
AEROPORTO DI DESTINAZIONE	8
ARRIVO ALL' AEROPORTO	8
TRASFERIMENTI	8
ARRIVO ALLA STRUTTURA	10
INGRESSI PRINCIPALI	10
INGRESSO/RECEPTION PRINCIPALE 1	10
HALL RECEPTION PRINCIPALE 1	12
INGRESSO E HALL RECEPTION 2 PER GRUPPI E OSPITI CON MOBILITA' RIDOTTA	13
ATTIVITA' SPORTIVE E CENTRO BENESSERE	15
CENTRO BENESSERE CLEOPATRA	15
SALA FITNESS	18
ATTIVITA' SPORTIVE	19
CAMERE E SERVIZI	21
CAMERA ADATTATA PER OSPITI CON MOBILITA' RIDOTTA	21
SERVIZI IGIENICI NELLA CAMERA RISERVATA AGLI OSPITI CON MOBILITA' RIDOTTA ...	23
CAMERA STANDARD DOPPIA E QUADRUPLA	25
SERVIZI IGIENICI NELLE CAMERE STANDARD	26
BAR E RISTORANTI	27
RISTORANTI	27
RISTORANTE PRINCIPALE PALM OASIS	27
RISTORANTE PRINCIPALE MASHRABIA	30
RISTORANTE MORGANA	31
BAR	33
BAR LOBBY	33
BAR TERRAZZA NAFOURA	34
POOL BAR	35
BEACH BAR MISTRAL	36
PERCORSI INTERNI ED AREE COMUNI	37
PERCORSI INTERNI	37
PERCORSO DALLE CAMERE FRUIBILI AGLI OSPITI DISABILI ALLA SPIAGGIA	38
PERCORSO DALLE CAMERE FRUIBILI DAGLI OSPITI DISABILI AL LATO ANIMAZIONE (POOL BAR, RISTORANTE PALM OASIS, TERRAZZA BRAVO, TEATRO, BRAVO BIMBO, ECC)	39
BRAVO BIMBO	41
NEGOZI	42
TEATRO	43

SALA MEETING.....	45
AMBULATORIO MEDICO.....	45
CENTRO COMMERCIALE	46
PISCINE	47
PISCINA LATO RELAX	47
PISCINA LATO ANIMAZIONE POOL BAR.....	48
SPIAGGIA	50

DESCRIZIONE SINTETICA DELLA STRUTTURA

	<p>DISABILI MOTORI GRAVI IN CARROZZINA ELETTRICA</p> <p>Attenzione: Il bus per il trasporto collettivo non è attrezzato per i clienti in carrozzina; si consiglia il trasferimento privato (a pagamento), da richiedere al tour operator, con mezzi non adattati per il trasporto. Le aree comuni sono accessibili per la quasi totalità, se si esclude il beach bar e la SPA, entrambi accessibili solo tramite uno o due scalini e le distanze fra le camere fruibili dagli ospiti disabili e le aree comuni principali: ristoranti, spiaggia e piscina non superano i 100 metri c.a.</p> <p>Le camere, fruibili anche dagli ospiti con mobilità ridotta, sono abbastanza spaziose; La porta della camera è larga 82 cm mentre il punto più stretto del corridoio è cm 110. L'accostamento al wc è possibile frontalmente o a 45 gradi ed è dotato di maniglione di sostegno a parete. Sulla spiaggia è presente una postazione di ombrellone riservata raggiungibile tramite passerella in legno. Il villaggio dispone, inoltre, di una sedia da mare JOB per favorire la balneazione agli ospiti con mobilità ridotta.</p>
	<p>NON VEDENTI & IPOVEDENTI</p> <p>Per quanto riguarda i cani guida dovrà essere inoltrata richiesta in fase di prenotazione. Nei vari percorsi interni non sono presenti segnali tattili (sistema loges o vettore, e con diversi colori in prossimità di cambio direzione e scalini o rampe) per facilitare l'orientamento dei clienti non vedenti e/o ipovedenti. Alla reception non sono presenti pannelli tattili o in braille per non vedenti. In camera è presente un avvisatore acustico per allarme antincendio. Ai ristoranti non è disponibile una carta menù in braille. Sulla spiaggia è presente una postazione di ombrellone riservata raggiungibile tramite passerella in legno.</p>
	<p>SORDI & IPOACUSICI</p> <p>Alla reception è presente una mappa dove sono raffigurate tutte le aree comuni e la loro posizione. Lungo i percorsi interni si trovano cartelli direzionali. In camera è presente un avvisatore ottico per l'allarme antincendio.</p>
	<p>PERSONE DIALIZZATE</p> <p>Non si garantisce che sia attivo un servizio di dialisi all'interno dell'ospedale di Marsa Matrouh. Si consiglia di contattare " Holiday Dialysis International", un'organizzazione facente parte del gruppo Fresenius Medical Care che offre un servizio di prenotazione gratuita per pazienti in emodialisi e restituisce mobilità ai pazienti in dialisi offrendo loro la prenotazione di trattamenti di dialisi in ogni angolo del mondo.</p>
	<p>PERSONE CON ALLERGIE ALIMENTARI</p> <p>Il ristorante non è preparato ad ospitare clienti con allergie/intolleranze alimentari, e non dispone di alimenti adatti. Il cliente, in ogni caso dovrà comunicare al tour operator, al momento della prenotazione, le proprie esigenze, e contattare, all'arrivo in hotel, il responsabile della ristorazione, per la verifica delle modalità di preparazione ed erogazione dei pasti, visto che la cucina è unica.</p>
	<p>FAMIGLIE CON BAMBINI</p> <p>Bravo Bimbo organizza per i suoi piccoli ospiti (da 3 a 6 anni) tante attività nell'attrezzato miniclub, vicino al ristorante, raggiungibile tramite tre scalini superabili con rampa un po' ripida. Mentre per i più grandicelli (dai 7 ai 13 anni) Bravo 4fun attività del Junior Club Bravo che propone un ricco programma di sport e divertenti iniziative</p> <p>Bravo LabSitters ha sviluppato un metodo originale e rivoluzionario per imparare l'inglese. I nostri piccoli ospiti lo scopriranno divertendosi nei Bravo Bimbo: con giochi, laboratori di arte, scienze, musica pensati per fasce di età in modo da rispondere al meglio alle esigenze di ogni bambino e grazie all'aiuto delle nostre Labsitters, imparare l'inglese non è mai stato così facile e divertente</p>

AEROPORTO DI MARS MATROUH La durata del volo dall'Italia – Roma Fiumicino -è di circa 3 ore. Il piccolo aeroporto è dotato di ambulift, elevatore per la discesa dei passeggeri, ed offre un servizio di assistenza per persone con disabilità sia durante le operazioni di imbarco/sbarco che durante il controllo dei documenti e il ritiro dei bagagli. Ad entrambi gli ingressi, interno/esterno, sono presenti rampe di raccordo. Per i clienti in sedia a rotelle, all'arrivo all'aeroporto, la propria carrozzina viene, generalmente, consegnata direttamente sull'elevatore, mentre all'imbarco, durante le operazioni di controllo del metal-detector, viene fornita, dall'assistenza, una carrozzina di cortesia, ma solo per pochi minuti. Il trasferimento nell'aereo avviene su una carrozzina adattata che consente il passaggio lungo lo stretto corridoio del mezzo. Si consiglia particolare attenzione alle norme internazionali in materia di trasporto liquidi perché in questo aeroporto militare i controlli sono più attenti e severi.

TRASFERIMENTI L'aeroporto dista circa 38 km e la durata del trasferimento, in auto, è di circa 40 minuti. Il bus per il trasporto collettivo non è attrezzato per i clienti in carrozzina; si consiglia dunque di richiedere al Tour operator, all'atto della prenotazione (servizio a pagamento), il trasferimento privato con mezzi che però non sono adattati per il trasporto di ospiti in carrozzina. All'arrivo gli ospiti con mobilità ridotta vengono ricevuti alla reception, riservata ai gruppi, accessibile tramite rampa lunga 160 cm, con pend. c.a. 10%, in quanto quella principale presenta ai due ingressi, quello dall'esterno e quello che conduce alle altre aree comuni, rispettivamente uno (superabile con ingresso secondario) e tre scalini (non superabili con rampa).

POSIZIONE Il Bravo Almaza Beach si trova adagiato lungo la costa mediterranea dell'Egitto, nella fantastica baia di Almaza, caratterizzata da una lunghissima spiaggia di sabbia bianchissima ed un mare cristallino color turchese; il villaggio si trova a soli 38 km dalla città, a 130 km ad ovest di El Alamein, 250 km ad ovest di Alessandria d'Egitto e 400 km dalla capitale Il Cairo.

SISTEMAZIONE La struttura è composta di 395 camere caratterizzate dai colori che ricordano le calde tonalità del deserto. Le camere sono disposte in tre ali parallele a due piani. Si dividono in: **Doppie standard** (min 1/max 2 adulti) con letto matrimoniale o due letti gemelli, e **Family room** (min 1/max 3 adulti+1 bambino), dotate di un letto matrimoniale (o 2 letti singoli) e da 2 divani letto fissi, disposti in un ambiente separato da una tenda; di queste **2 family room sono fruibili da persone con mobilità ridotta**, non comunicanti e si trovano nell'edificio C, al piano terra, con vista sul giardino e vicino alla spiaggia di Jaz Almaza.

Le camere sono dotate di doccia e asciugacapelli, telefono, TV sat, minifrigo, cassaforte, aria condizionata, patio attrezzato con tavolo e sedie. A pagamento la connessione internet.

La camera visitata, fruibile dagli ospiti con mobilità ridotta è la **n.1228**, situata al piano terra: la luce netta della porta è di 82 cm, con piccolo scalino battiporta; il letto matrimoniale è alto 50 cm, con spazio di manovra a sx ampio, a dx cm 70 e frontale cm 110, punto più stretto del corridoio interno. La camera ha un balcone (273X193 cm), con porta larga 102 cm e piccolo scalino/guida di cm 3. Nella stanza vi è una scrivania con base superiore di appoggio alta 72 cm e spazio sottostante libero di 69 cm. L'armadio è ad ante con altezza appendiabiti cm 163. La corrente è di 220 V con prese di tipo italiano.

BAGNO CAMERA La luce netta della porta è 90 cm, con dimensioni del bagno 275x172 cm. Altezza wc da terra 40 cm di tipo continuo, con spazio libero a sx cm 50, a dx cm 29 e con ampio spazio frontale. Il wc è dotato di maniglione di sostegno fisso a parete. E' presente una doccia a filo di pavimento con dimensioni 100X112 cm, con sedia per doccia. La doccia è dotata di maniglia di sostegno orizzontale, da utilizzare come supporto per gli ospiti in sedia a ruote durante il passaggio sulla sedia da richiedere alla reception.

Il lavabo è alto da terra 83 cm con spazio sottostante libero di 77 cm. Non è presente un campanello d'allarme o telefono.

RISTORANTI E BAR Vi sono tre ristoranti. Il ristorante principale "**Palm Oasis**", con servizio a buffet, aperto a colazione, pranzo e cena, che offre specialità italiane, internazionali e locali, con bevande alla spina, accessibile tramite rampa esterna. L'area buffet del ristorante è raggiungibile solo tramite due scalini, ma gli ospiti con mobilità ridotta possono tuttavia usufruire dell'altro ristorante, il "**Mashrabia**", con servizio a buffet, aperto a colazione, pranzo e cena, e accessibile in piano; esso dispone di un'ampia terrazza all'aperto ed offre specialità italiane, internazionali e locali, con bevande alla spina, accessibile tramite rampa esterna.

Nel caso di chiusura del ristorante Mashrabia la Direzione garantisce, comunque, all'ospite con mobilità ridotta, il servizio a la carte al tavolo, nella terrazza esterna o negli spazi interni, del Palm Oasis, entrambi accessibili in piano, oppure direttamente in camera.

E' presente inoltre il Ristorante "**Morgana**", sul lato mare, con menù alla carta (a pagamento), e con una bella terrazza esterna con vista mare, accessibile in piano.

Vi sono, inoltre, 3 bar: **Piano bar Nafoura**, adiacente al ristorante Palm Oasis, **Pool snack bar**, presso la piscina all'aperto, entrambi accessibili in piano, e il **beach bar Mistral**, direttamente sulla spiaggia, accessibile solo tramite due scalini. I bar offrono un servizio di "open bar" e di "open snack" presso la piscina all'aperto, ad orari prestabiliti, con spuntini dolci e salati.

AREE COMUNI

Per quanto riguarda le altre aree comuni, la struttura dispone di un piccolo centro commerciale, con alcuni negozi, nei pressi dell'ingresso riservato ai gruppi e agli ospiti con mobilità ridotta, raggiungibile in piano (presente solo un piccolo scalino di 3 cm).

Un altro piccolo centro commerciale, con altri negozi, si trova anche nei pressi dell'ingresso al teatro coperto, raggiungibile tramite due rampe, in successione, di cui la prima permette di raggiungere anche il Bravo Bimbo: entrambe hanno una pendenza tale da richiedere per alcuni ospiti in carrozzina l'aiuto di un accompagnatore.

Nell'albergo è disponibile, inoltre, il centro benessere "**Cleopatra**", con uno scalino all'ingresso, che offre palestra fitness e sale per i massaggi, accessibili in piano, con trattamenti rilassanti, antistress, bioenergetici; qui troviamo anche i locali per sauna e bagno turco ed un'area con piscina e vasca idromassaggio, entrambi accessibili solo tramite alcuni scalini.

PISCINE La struttura dispone di due piscine per adulti e bambini all'aperto, di cui una per gli amanti del relax (vicinissima alle camere fruibili dagli ospiti con mobilità ridotta) entrambe accessibili in piano dal lato spiaggia, e con gradino o rampette, sugli altri lati; è presente, inoltre, nella SPA Cleopatra, una piscina con idromassaggio, al coperto, accessibile dall'interno solo tramite due scalini.

SPIAGGIA Il mare cristallino, con le sue molteplici sfumature, che vanno dall'azzurro al turchese, e la spiaggia, con la sabbia bianchissima e soffice, sono i protagonisti indiscussi di questo villaggio, e lo rendono un luogo ideale dove trascorrere una vacanza da non dimenticare.

La lunga spiaggia, situata sulla suggestiva baia di Almaza, è attrezzata con lettini ed ombrelloni gratuiti (sino ad esaurimento). Vengono forniti i teli mare da ritirare al chiosco, situato a lato della piscina principale. Trattandosi di Mar Mediterraneo, non è presente la barriera corallina e le caratteristiche di flora e fauna acquatiche sono quelle tipiche di questo mare.

Sulla spiaggia è presente una postazione di ombrellone riservata raggiungibile tramite una passerella in legno che collega il percorso pedonale situato lungo tutta la spiaggia e che conduce al blocco C, l'ala dove si trovano le camere fruibili dagli ospiti con mobilità ridotta.

Il villaggio dispone, inoltre, di una **sedia da mare JOB** per favorire la balneazione agli ospiti con mobilità ridotta.. Sulla spiaggia è possibile, inoltre, richiedere a pagamento un gazebo privato (max 6 persone), nei pressi della battigia, e raggiungibile solo attraverso un tratto di sabbia.

ATTIVITA' RICREATIVE Lo staff di animazione Bravo organizza un ricco programma di intrattenimento diurno e serale con giochi, tornei, lezioni di ballo e feste a tema, mentre la sera offre spettacoli nel teatro coperto, accessibile tramite rampa, con cabaret, varietà, e musical, e seconde serate al bar/terrazza Nafoura, con karaoke o giochi di gruppo. Bravo Bimbo organizza per i suoi piccoli ospiti (da 4 a 12 anni, divisi in gruppi) tante attività nell'attrezzato miniclub, vicino al ristorante, raggiungibile tramite tre scalini superabili con rampa un po' ripida. Mentre i ragazzi dai 13 ai 16 anni possono partecipare alle attività del Junior Club Bravo che propone un ricco programma di sport e divertenti iniziative. Nel villaggio esistono anche ampie zone dedicate al relax, lontane dalle attività dell'animazione e dell'intrattenimento per chi desidera privacy e riposo.

ATTIVITA' SPORTIVE Si possono praticare: tiro con l'arco, freccette, ping pong, calcetto, campo da tennis, pallanuoto, ed infine beach-volley, beach tennis e bocce (delimitato da pietre), entrambi direttamente sulla spiaggia. A pagamento: canoa e sport nautici.

ESCURSIONI Si possono effettuare le seguenti escursioni: Marsa Matrouh e il mercatino, El Alamein, Alessandria d'Egitto, il Cairo, Oasi di Siwa, con guida multilingue, e motorata nel deserto. Per informazioni si consiglia di contattare, all'arrivo, direttamente l'assistenza del tour operator.

STRUTTURE SANITARIE Servizio medico: Ambulatorio medico raggiungibile solo tramite una scala con alcuni gradini (per gli orari richiedere informazioni alla reception), oppure medico esterno al villaggio in un ambulatorio (entrambi a pagamento).

AEROPORTO DI DESTINAZIONE

ARRIVO ALL'AEROPORTO



Arrivati all'aeroporto di **Marsa Matrouh** troviamo l'assistenza puntuale e preparata, con la carrozzina, in dotazione all'aeroporto, adattata che consente il passaggio nel corridoio stretto dell'aereo.

L'aeroporto dispone di un ambulift, un elevatore speciale che permette alla persona con mobilità ridotta di essere accompagnato, dagli addetti all'assistenza, dall'aeromobile fino al nastro trasportatore per il ritiro dei bagagli.

Nell'aerostazione è presente un solo bagno per disabili, attrezzato con maniglie di sostegno, le cui chiavi si devono richiedere al gestore dell'unico bar/negozio adiacente (non ci sono altri negozi o ristoranti). All'uscita è presente una rampetta di raccordo con il manto stradale.

Nota: non è stato possibile riprodurre le immagini di quanto sopra indicato, poichè, essendo un aeroporto militare, è assolutamente vietato scattare fotografie.

TRASFERIMENTI



L'aeroporto dista circa 38 Km dal Bravo Almaza Beach e la durata del trasferimento in auto è di circa 40 minuti. Il bus per il trasporto collettivo (vedi foto sopra), da 45 posti, non è attrezzato per i clienti in carrozzina e si devono superare 4 scalini, con altezza rispettivamente 35/25/25/30 cm; si consiglia dunque il trasferimento privato (a pagamento) con i seguenti mezzi, da richiedere al tour operator, all'atto della prenotazione (il servizio potrebbe essere a pagamento), ma che non sono adattati per il trasporto di ospiti in carrozzina.....



...un pulmino mod. Coaster, da 12-15 posti; per raggiungere i posti si devono salire due scalini: H= 1° scalino cm 40 e 2° scalino cm 70, con corrimano a sinistra (vedi foto sopra a sx); oppure un minivan mod. Hiace da 10 posti: per salire si deve superare un dislivello di 60 cm con altezza sedile 110 cm;....



....per chi è con la carrozzina manuale e non si è portato dietro bagagli voluminosi è sicuramente preferibile una berlina, effettuando così più agevolmente il passaggio laterale dalla carrozzina; sono disponibili i seguenti mezzi: Nissan berlina con un portabagagli di dimensioni 115X94XH 52 cm, e altezza sedile 60 cm, oppure una Mercedes berlina con un portabagagli di dimensioni 112X115XH 50 cm, e altezza sedile 63 cm,

ARRIVO ALLA STRUTTURA

INGRESSI PRINCIPALI



Il villaggio è composto di due strutture quasi speculari, di cui una con la reception principale, dove troviamo: pool bar, ristorante Palm Beach/bar Nafoura, terrazza/bar Nafoura animazione bravo, teatro, e bravo bimbo, mentre nell'altra troviamo l'altro ristorante principale, la piscina relax e la reception dedicata ai gruppi e agli ospiti in carrozzina: per quest'ultimi è preferibile, infatti, la seconda reception in quanto l'ingresso è accessibile tramite rampe mentre l'altra presenta un paio di scalini all'ingresso principale, superabili tramite ingresso secondario, ed altri due scalini all'uscita opposta che conduce alle aree comuni e alle camere.

INGRESSO/RECEPTION PRINCIPALE 1



Il parcheggio privato si trova a lato della struttura, a soli c.a. 20 m dall'ingresso principale e secondario, che si raggiungono percorrendo il marciapiedi, adiacente al parcheggio, con scalino cm 18 cm, superabile tramite rampetta di raccordo con il manto stradale, lunga 140 cm e larga 108 cm (vedi foto sopra a dx).



L'ingresso/reception principale 1 presenta uno scalino all'entrata, di cm 15, non superabile con rampa; si consiglia agli ospiti in carrozzina di utilizzare l'ingresso secondario che si trova a c.a. 7 m. dall'ingresso principale, sul lato sinistro, a cui si accede tramite rampetta lunga cm 60 e larga 90 cm con un dislivello di 10 cm (vedi foto in basso) e porta con maniglia a leva e luce netta cm 86. La porta principale, a vetri, è larga 160 cm con maniglia di apertura a barra verticale.



HALL RECEPTION PRINCIPALE 1



Appena entrati nell'area hall, troviamo sulla destra il banco della reception, alto 110 cm, mentre sulla sinistra è presente un tavolo che può essere utilizzato per ricevere gli ospiti con mobilità ridotta.

Su una delle pareti si trova la pianta del complesso con evidenziate le varie aree comuni che fanno parte della struttura.



La hall si presenta molto spaziosa ed elegante con ampie zone dedicate alla lettura e al relax. Dalla sala principale si può accedere al mezzanino, tramite una scala con 13 gradini (vedi foto sopra a dx), dove si trova un bar.



Come già ricordato, dalla hall, per raggiungere le altre aree comuni e le camere, si deve uscire tramite una porta a vetri, a due ante, larga 160 cm, dove sono presenti due scalini non superabili con rampa. Qui troviamo un'ampia terrazza, con sedie e poltrone in vimini che servono anche il bar Nafoura adiacente raggiungibile comunque dalla hall/reception II riservata ai gruppi e agli ospiti con mobilità ridotta.



INGRESSO E HALL RECEPTION 2 PER GRUPPI E OSPITI CON MOBILITA' RIDOTTA



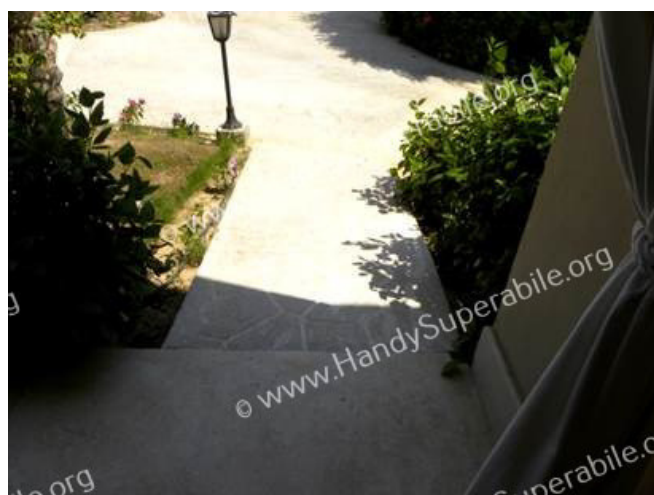
La struttura presenta un secondo ingresso con reception, quasi speculare all'altro, dedicato ai gruppi e agli ospiti con mobilità ridotta, che presenta, ad entrambi gli ingressi esterno ed interno, scalini superabili con rampe. Nella foto sopra vediamo a sx la porta a due ante con luce netta cm 97 cm X 2 e maniglia a barra verticale, mentre nella foto a dx la rampa di raccordo lunga cm 160 e larga cm 109, con pendenza c.a. 10%.



Anche qui la hall si presenta ampia e luminosa con salottini relax. Il bancone è alto cm 110 e non presenta parti ribassate anche se di fronte alla reception si trovano tavolini e sedie dove il personale può ricevere gli ospiti in carrozzina.



Dalla hall, tramite una porta a vetri, a due ante, con luce netta 158 cm, si accede ad un'ampia terrazza con poltroncine e divanetti in vimini e tavolini.



Dalla terrazza, per raggiungere le altre aree comuni e le camere, si devono scendere tre scalini (3x14) superabili tramite una rampa lunga cm 277 con pendenza c.a. 15 %.

ATTIVITA' SPORTIVE E CENTRO BENESSERE

CENTRO BENESSERE CLEOPATRA



La struttura comprende un centro benessere con sauna, bagno turco, sala massaggi, piscina coperta con jacuzzi e sala fitness. All'ingresso è presente uno scalino di cm 16, non superabile con rampa (vedi foto sopra a sx). La porta d'ingresso è a vetri, con luce netta cm 81 e maniglia a leva. Alla reception il banco è alto cm. 110.



Proseguendo lungo il corridoio, in piano, sulla destra, attraverso un varco largo 79 cm, troviamo le salette massaggi con porta larga 68 cm e lettino ad altezza fissa (h=75 cm).



Adiacente alla sala massaggi, lungo il corridoio, a destra, troviamo, gli spogliatoi, separati per maschi e femmine, accessibili in piano, con luce netta della porta cm 80 . All'interno vi sono i bagni con locale wc e box doccia accessibile solo tramite uno scalino alto c.a. 10 cm., mentre i lavabi non hanno spazio sottostante per eventuale accostamento con la carrozzina.



Lungo il corridoio della SPA, sulla sinistra, troviamo un'ampia area con piscina coperta e vasca jacuzzi, accessibile solo tramite due scalini alti 17 cm.





Sia la piscina che la vasca da idromassaggio risultano a sfioro. La vasca da idromassaggio presenta uno scalino di c.a. 8 cm. Ai lati sono disponibili alcune sdraio con materassini. Nella foto sopra a dx, sullo sfondo, vediamo l'ingresso per le docce, la sauna e il bagno turco, con luce netta porta rispettivamente 65 e 70 cm; entrambi raggiungibili tramite 4 scalini X 17 cm.

Le 3 docce non sono fruibili dagli ospiti in carrozzina in quanto hanno spazi ristretti e manca un sedile a parete.



Sempre all'interno della Spa troviamo bagno turco e Hamman



SALA FITNESS



Sempre all'interno della SPA, troviamo la palestra, a cui si accede dal corridoio, in piano, attraverso una porta larga 88 cm. Qui sono presenti diversi attrezzi ginnici, fra cui macchine multifunzione, con panche e pesistica, alcune fruibili anche dagli ospiti con mobilità ridotta a seconda della diversa abilità.



ATTIVITA' SPORTIVE



Al Bravo Almaza Beach si possono praticare diverse attività sportive, fra cui freccette, biliardo (nella struttura lato relax), tennis da tavolo (a lato del ristorante Morgana), oppure tiro con l'arco (dietro la struttura relax)....



...sempre dietro la struttura relax troviamo il campo da calcetto (vedi foto sopra a sx), mentre il campo da tennis si trova sulla strada, fuori dalla struttura, ed è raggiungibile tramite uno scalino di c.a. 25 cm..



Sono disponibili, inoltre pallanuoto, nella piscina relax, tavolo da ping pong e biliardino, e scacchiera gigante, a lato della spiaggia.



Mentre si possono praticare direttamente sulla spiaggia: beach-volley, beach tennis e bocce (delimitato da pietre).
A pagamento: canoa e sport nautici,

CAMERE E SERVIZI

CAMERA ADATTATA PER OSPITI CON MOBILITA' RIDOTTA



Il villaggio dispone di 395 camere distribuite in tre ali parallele a tre piani, incluso il piano terra; le **2 camere fruibili da persone con mobilità ridotta** si trovano, al piano terra, nell'ala destra, guardando il mare, edificio C, al cui corridoio si accede tramite una rampetta lunga 100 cm e larga 80 cm. Entrambe le camere sono di tipologia family room, dotate di un letto matrimoniale (o due letti singoli) e da due divani letto fissi, disposti in un ambiente separato da una tenda.

La camera visitata è la **n.1228**, con luce netta della porta di 82 cm, apribile con chiave e maniglia a leva, e con piccolo scalino battiporta di 3 cm. Il letto matrimoniale è alto 50 cm, con spazio di manovra a sx ampio, a dx cm 70 e frontale cm 110, punto più stretto del corridoio interno.



Le camere sono dotate di telefono, TV sat, minifrigo, cassaforte e aria condizionata. Nella stanza vi è una scrivania con base superiore di appoggio alta 72 cm e spazio sottostante libero di 69 cm. L'armadio è ad ante con altezza appendiabiti cm 163. Il comando della temperatura ambientale si trova ad un'altezza di 140 cm.

La corrente è di 220 V con prese di tipo italiano che non necessitano quindi di adattatore.



La camera con tipologia family room dispone anche di un ambiente separato da una tenda dove si trovano due divani letto fissi.



La camera dispone, inoltre, di un grazioso patio attrezzato con tavolo e sedie in legno dotate di braccioli. La camera ha un balcone (273X193 cm), con porta a vetri scorrevole larga 102 cm e piccolo scalino/guida di cm 3.

SERVIZI IGIENICI NELLA CAMERA RISERVATA AGLI OSPITI CON MOBILITA' RIDOTTA



La luce netta della porta è 90 cm, con dimensioni del bagno 275x172 cm. Altezza wc da terra 40 cm, di tipo continuo, con spazio libero a sx cm 50, a dx cm 29 e con ampio spazio frontale. Il wc è dotato di maniglione di sostegno fisso a lato parete ed è privo di doccetta flessibile.

Il lavabo è alto da terra 83 cm con spazio sottostante libero di 77 cm.

A dx del lavabo vi è il phon posto ad un'altezza di 145 cm.



E' presente una doccia a filo di pavimento con dimensioni 100X112 cm. La doccia è dotata di maniglione di sostegno orizzontale da utilizzare come supporto nel passaggio dalla propria sedia a ruote alla sedia disponibile alla reception.

Il portasciugamani doccia si trova ad un'altezza di 175 cm. Manca un campanello d'allarme.



CAMERA STANDARD DOPPIA E QUADRUPLA



Il villaggio dispone di due tipologie di camere: family room e doppie standard che si trovano distribuite in tre ali e su tre piani: le prime sono pressoché identiche a quelle fruibili dai disabili, e già descritte, se si esclude lo scalino nel box doccia e il lavabo con uno spazio sottostante di 64 cm. Entrambe le tipologie sono raggiungibili tramite una rampa lunga c.a. 100 cm a cui si accede al corridoio delle camere. Per quanto riguarda la camera doppia standard visitata, la luce netta della porta è di 76 cm, con piccolo scalino battiporta di 3 cm



Il letto doppio accostabile è alto 50 cm, con spazio di manovra frontale e ai lati sufficiente per accostamento carrozzina. La camera è dotata di telefono, TV sat, minifrigo, cassaforte e aria condizionata. Nella stanza vi è una scrivania con base superiore di appoggio alta 77 cm e spazio sottostante libero di 60 cm.

L'armadio è ad ante con altezza appendiabiti cm 163.

Il comando della temperatura ambientale si trova ad un'altezza di 140 cm.

La corrente è di 220 V con prese di tipo italiano che non necessitano quindi di adattatore.



Nella camera family standard visitata, la n. 1132, è disponibile un ambiente separato da una tenda dove sono collocati due divani letto singoli. Mentre il patio con tavolo e sedie è identico a quello delle camere doppie standard. Per le camere ai due piani superiori è presente un balcone.

SERVIZI IGIENICI NELLE CAMERE STANDARD



La luce netta della porta, nella camera doppia n. 1162, è 68 cm, con dimensioni del bagno 275x172 cm. Altezza wc da terra 40 cm di tipo continuo, con spazio libero a sx cm 50, a dx cm 31 e frontale cm 83. Il wc manca di doccetta flessibile/bidet. Il lavabo è alto da terra 94 cm con spazio sottostante libero di 64 cm. Manca un campanello d'allarme. E' presente una doccia 80X172 cm, raggiungibile tramite varco di 80 cm, con scalino largo 20 cm ed alto 8 cm.



BAR E RISTORANTI

RISTORANTI

Vi sono tre ristoranti, di cui due principali: il **Palm Oasis** e il **Mashrabia** che offrono specialità italiane, internazionali e locali, con bevande alla spina, entrambi raggiungibili tramite una rampa esterna; nel Palm Oasis però l'area buffet è raggiungibile solo tramite due scalini; il terzo ristorante, il **Morgana**, si trova adiacente alla spiaggia e alla piscina ed è raggiungibile in piano, con servizio alla carta, a pagamento.

RISTORANTE PRINCIPALE PALM OASIS



Il Ristorante **Palm Oasis** è aperto per colazione, pranzo e cena, ed offre un servizio a buffet, con ottima cucina internazionale ed una scelta di piatti, alcuni cucinati al momento.

Esso si trova a lato del bar terrazza Nafoura, vicino alla piscina con snack bar; e si raggiunge tramite una rampa lunga 140 cm con pendenza c.a. 18%, che conduce ad un'ampia terrazza dove sono collocati numerosi tavoli con sedie.

Qui si trova anche un angolo grill/pizzeria dove a cena vengono serviti alcuni piatti cucinati alla griglia, mentre a pranzo si possono gustare deliziose pizze che non hanno nulla da invidiare alle nostre pizze italiane.





I tavoli del ristorante sono quadrati con supporto centrale e base circolare con piano superiore alto 77 cm e spazio sottostante per eventuale accostamento con la carrozzina cm 72.



Tramite una porta a due ante, con luce netta 160 cm, sempre aperta durante l'apertura del ristorante si accede alla sala interna dove troviamo altri tavoli identici a quelli esterni.



Per raggiungere l'area buffet è necessario superare **due scalini X 15 cm**



Oltre ai tavoli presenti negli spazi interni accessibili in piano, ve ne sono altri anche nell'area buffet.

I banconi, dove sono disposte le pietanze, hanno un'altezza di 87/94 cm, con un piano ribassato alto 70 cm che offre alcuni piatti, dedicato ai bambini, garantendo, per tutti i pasti, una discreta fruibilità anche agli ospiti in carrozzina.





NOTA: Il ristorante non è preparato ad ospitare clienti con allergie/intolleranze alimentari, e non dispone di alimenti adatti. Il cliente, in ogni caso dovrà comunicare al tour operator, al momento della prenotazione, le proprie esigenze, e contattare, all'arrivo in hotel, il responsabile della ristorazione, per la verifica delle modalità di preparazione ed erogazione dei pasti, onde evitare la contaminazione degli alimenti visto che la cucina è unica.

RISTORANTE PRINCIPALE MASHRABIA



Il Ristorante **Mashrabia** è aperto a colazione, pranzo e cena, solo nei periodi di maggior presenza dei clienti. Offre un servizio a buffet, con ottima cucina internazionale.

Esso è posizionato vicino all'ala dove si trovano le camere fruibili dagli ospiti disabili.

Si raggiunge tramite una rampa esterna lunga 320 cm, con dislivello di 3 scalini X 14 cm e pendenza c.a. 13%, che conduce ad un'ampia terrazza, dove sono collocati numerosi tavoli con sedie. Qui si trova anche un angolo con forno a legna con a lato la porta di ingresso, larga 160 cm, sempre aperta quando è in servizio il ristorante.

Nel caso di chiusura del ristorante Mashrabia la Direzione garantisce, comunque, all'ospite con mobilità ridotta, il servizio a la carte al tavolo, nella terrazza esterna o negli spazi interni, del Palm Oasis, entrambi accessibili in piano, oppure direttamente in camera.

I servizi igienici più vicini sono raggiungibili solo tramite una scala con 4 gradini uscendo dalla porta che si vede sullo sfondo della foto a lato, dove troviamo, inoltre, internet point e ambulatorio medico.



L'area buffet è raggiungibile in piano con banchi posti ad un'altezza di 87/94 cm. I tavoli sono gli stessi dell'altro ristorante, a sezione quadrata, con supporto centrale e base circolare con piano alto 77 cm e spazio sottostante h=72 cm.

I servizi igienici presenti nella struttura non sono accessibili agli ospiti in carrozzina per gli spazi ristretti e la porta che si apre all'interno.



RISTORANTE MORGANA



Il Bravo Almaza dispone, inoltre, di un altro ristorante, il "**Morgana**", sul lato mare, con menù alla carta (a pagamento), e con una bella terrazza esterna, con vista mare, accessibile in piano dal lato spiaggia e piscina relax/camere fruibili ai disabili, mentre dal lato piscina principale si accede tramite una rampa, situata a lato dell'ingresso SPA, lunga 233 cm, con pendenza moderata del 6% (vedi foto sopra a dx).



La porta dell'ingresso principale, con luce netta 160 cm, non presenta scalini. Sul lato che guarda la piscina relax è presente un altro ingresso secondario che conduce direttamente al banco del bar/ristorante.



La sala ampia e luminosa è caratterizzata da un ambiente accogliente con colori caldi e vivaci. I tavoli sono sempre a sezione quadrata con supporto centrale e base circolare, con piano alto 77 cm e spazio sottostante $h=71$ cm. La sala interna si affaccia su una splendida terrazza circondata da palme e con una vista suggestiva sul mare.



BAR

Il Bravo Almaza dispone di 4 bar: il bar **lobby** nella hall principale, il bar **Nafoura** con terrazza esterna, adiacente alla hall e al ristorante principale, il **pool bar** in piscina ed infine il **beach bar Mistral** direttamente sulla spiaggia. I bar offrono un servizio di “open bar” (ad orari prefissati), e di “open snack” presso la piscina all’aperto, ad orari prestabiliti, con spuntini dolci e salati.

BAR LOBBY



Il bar Lobby si trova nel mezzanino della hall raggiungibile solo tramite una scala con 13 gradini (vedi foto sopra a sx). Qui troviamo alcune poltrone con tavolini.



BAR TERRAZZA NAFOURA

Il bar si trova adiacente alla hall e al ristorante principale Palm Oasis, con banco alto 110 cm.



Nelle foto la bellissima terrazza prospiciente il **bar Nafoura** con tavolini da fumo e sedie con comodi cuscini imbottiti. Nella foto in basso a sx dietro le poltrone si intravede la postazione del Bravo club, dove lo staff, in seconda serata, coinvolge i clienti in divertenti giochi di gruppo, karaoke ed altri intrattenimenti vari.



POOL BAR



Il bar si trova nella piscina principale con diversi tavoli a sezione circolare, a 4 zampe, che potrebbero ostacolare l'accostamento con la carrozzina. Il bar ha un banco alto 108 cm. e dispone di bevande analcoliche ed alcoliche; è presente anche una postazione a lato (vedi foto in basso a dx) dove vengono serviti succhi di frutta fresca (a pagamento). Il bar offre, inoltre, un servizio di "open snack" (ad orari prestabiliti), con spuntini dolci e salati, pizze, compresi nella all inclusive.



BEACH BAR MISTRAL



Questo open-bar si trova direttamente sulla spiaggia, accessibile tramite due scalini di 15x2 cm. Il banco è alto 110 cm ed i tavoli sono a sezione quadrata, a 4 zampe, e potrebbero ostacolare l'accostamento con la carrozzina. Anche questo bar, come quello della piscina, offre un servizio di "open snack" (ad orari prestabiliti), con spuntini dolci e salati, compresi nella all inclusive.



PERCORSI INTERNI ED AREE COMUNI

PERCORSI INTERNI



Nei vari percorsi interni non sono presenti segnali tattili (sistema loges o vettore, e con diversi colori in prossimità di cambio direzione e scalini o rampe) per facilitare l'orientamento dei clienti non vedenti e/o ipovedenti. La pavimentazione dei corridoi camere è in marmo liscio, mentre quella dei vialetti che collegano le diverse aree comuni si presenta in piastrelle in parte rugose e in parte lisce, ma sempre facilmente percorribili dagli ospiti in carrozzina. Sono tuttavia presenti alcune rampe che potrebbero richiedere agli ospiti in carrozzina la presenza di un accompagnatore.



Lungo i percorsi troviamo anche cartelli direzionali con indicato le varie aree comuni, e cartelli informativi sugli operativi voli di partenza e sulle attività del Villaggio e dello staff animazione, molto utili anche per gli ospiti non udenti.

PERCORSO DALLE CAMERE FRUIBILI AGLI OSPITI DISABILI ALLA SPIAGGIA



Le camere fruibili agli ospiti con mobilità ridotta distano dalla spiaggia c.a. 80/100 metri. Dal corridoio camere, tramite una rampetta si raggiunge il vialetto che conduce alla spiaggia. Dal vialetto si può accedere direttamente alla piscina relax con vari ingressi di cui alcuni con rampetta ed altri con uno/due scalini. Prima della spiaggia sulla sinistra troviamo il ristorante Morgana e a lato la SPA ed oltre la piscina principale. Arrivati sul vialetto che costeggia la spiaggia si può raggiungere il beach bar accessibile solo tramite due scalini.



PERCORSO DALLE CAMERE FRUIBILI DAGLI OSPITI DISABILI AL LATO ANIMAZIONE (POOL BAR, RISTORANTE PALM OASIS, TERRAZZA BRAVO, TEATRO, BRAVO BIMBO, ECC)



Le camere fruibili agli ospiti con mobilità ridotta (blocco C) distano dal ristorante Palm Oasis, Pool bar, bar Nafoura, c.a. 100 metri.

Dal corridoio camere, lungo il vialetto che costeggia la hall riservata ai gruppi ed il ristorante Mashrabiya, si raggiunge l'ala centrale dove è presente uno scalino di 15 cm superabile girando a sinistra (vedi foto sopra), tramite un percorso alternativo di c.a. 10 metri, che aggira l'intera ala....





...ci ritroviamo così dalla parte opposta dell'ala centrale (blocco camere B), dove sulla destra troviamo l'ufficio assistenza bravo e staff animazione (vedi foto sopra a sx) e sulla sinistra la rampa di accesso alla terrazza del ristorante Mashtrabia (vedi foto sopra a dx), da cui proseguendo arriviamo alla terrazza bar Nafoura adiacente dove lo staff Bravo intrattiene i clienti, in seconda serata, con giochi vari e pianobar. Se invece di salire al ristorante, seguiamo verso la spiaggia troviamo più avanti sulla sinistra il Pool bar con piscina e la SPA sulla destra, accessibile con scalino, mentre più avanti incontriamo il ristorante Morgana, accessibile in piano (vedi foto in basso a dx).



BRAVO BIMBO



Se proseguiamo, per altri 60 metri, costeggiando la terrazza ristorante e bar, troviamo la rampa lunga 200 cm, con pendenza del 22% (si consiglia agli ospiti in carrozzina la presenza di un accompagnatore) che ci conduce al Bravo Bimbo. Qui lo staff organizza per i suoi piccoli ospiti, dai 4 ai 12 anni, divisi in gruppi, in base alle diverse età, tante attività interessanti.



NEGOZI



Dal Bravo Bimbo, tramite 2 scalini X15cm, superabili con rampa lunga 149 cm e larga 147 cm, con pendenza c.a. 20%, si giunge ad un piccolo centro commerciale con alcuni negozi, tutti accessibili in piano, dove troviamo anche l'ingresso al Teatro.



TEATRO



La rampa di accesso al teatro è ripida (pendenza del 24%): si consiglia agli ospiti in carrozzina di effettuare un percorso alternativo, scendendo, poco più avanti, dalla rampa esterna, lunga 440 cm (6 scaliniX16cm), con pendenza c.a. 21% (vedi foto in basso a sx) che conduce alla porta di ingresso laterale al teatro, situata a pochi metri e senza scalini. All'uscita si può percorrere, invece, il corridoio interno, in salita, ma meno ripido, e scendere dalla rampa situata all'ingresso principale.





Al teatro coperto gli ospiti in carrozzina possono sistemarsi comodamente in prima fila ed assistere ai divertenti spettacoli con musical dal vivo e cabaret, proposti dai bravi animatori dello staff Bravo.

La pavimentazione è rivestita in moquette facilmente percorribile anche con la carrozzina.



Strano a dirsi ma è così: nel rispetto dell'ambiente in questo Villaggio si effettua la raccolta differenziata.

SALA MEETING



Il Bravo Almaza Beach dispone anche di un centro congressi accessibile solo tramite tre scalini.

AMBULATORIO MEDICO



L'ambulatorio medico ed internet point (vedi foto in basso), si trovano adiacenti alla hall principale e al ristorante Palm Oasis, ma sono raggiungibili solo tramite una scala con 2+3 scalini.



CENTRO COMMERCIALE



A lato dell'ingresso principale della reception/hall 2, riservata ai gruppi ed ospiti disabili, troviamo un altro piccolo centro commerciale con alcuni negozi tutti raggiungibili in piano; all'inizio del corridoio è presente soltanto un piccolo scalino di 3 cm.

PISCINE

Il villaggio dispone di tre piscine: una piscina per adulti e per bambini con pool bar, fra il blocco camere A e B, una piscina relax per adulti e bambini, fra il blocco camere B e C, ed una piscina coperta con idromassaggio nella SPA Cleopatra.

PISCINA LATO RELAX



L'area piscina relax, vicinissima alle camere fruibili dagli ospiti con mobilità ridotta, è accessibile, in alcuni punti, tramite uno scalino di 15 cm e, in altri punti (lato spiaggia), in piano. E' presente una piscina per adulti di forma irregolare, con profondità che varia da 0 a 150 cm, ed una piscina circolare per bambini.

L'accesso alla vasca per adulti avviene tramite un'ampia rampa con 8 scalini (vedi foto in basso a dx) che può essere utilizzata dagli ospiti con mobilità ridotta, insieme alla sedia JOB disponibile nella struttura. Ai lati della piscina sono disposte utili tettoie parasole con lettini prendisole.



PISCINA LATO ANIMAZIONE POOL BAR



L'area piscina principale, lato animazione, è quasi speculare rispetto a quella relax, se non fosse per la presenza del pool bar e di diversi tavoli con sedie per consumare bevande o gustosi snack. Anche in questo caso l'area risulta accessibile, in alcuni punti, tramite uno scalino di 15 cm e in altri punti (lato spiaggia) in piano. Come per la relax, anche in questo caso è presente una piscina per bambini, a forma circolare (vedi foto sopra a dx), con profondità di 45 cm, mentre la piscina per adulti ha una profondità che va da 0 a 150 cm, entrambi risultano a sfioro.





A differenza della relax, l'accesso alla vasca per adulti avviene tramite un'ampia rampa liscia, senza scalini, e digradante (vedi foto sopra a sx), che si presta molto bene come base logistica per facilitare ingresso/uscita dalla vasca agli ospiti con mobilità ridotta con l'ausilio della sedia JOB, disponibile nella struttura.

Presente anche una rampa con 8 scalini.



Come per la relax, ai lati della piscina sono disposte utili tettoie parasole con lettini prendisole



In entrambe le piscine ci sono box doccia in muratura, con una forma originale, che presentano uno scalino di 15 cm all'ingresso e mancano di una seduta.

SPIAGGIA



Mare turchese dalle acque limpide e cristalline e sabbia bianchissima e soffice rendono la favolosa Baia di Almaz Beach un luogo ideale per trascorrere una vacanza indimenticabile, all'insegna del relax.

Nota per gli amanti della subacquea e dello snorkeling: trattandosi di Mar Mediterraneo, non è presente la barriera corallina e le caratteristiche di flora e fauna acquatiche sono quelle tipiche di questo mare.



La lunga spiaggia è attrezzata con lettini ed ombrelloni gratuiti (sino ad esaurimento).





Vengono forniti i teli mare da ritirare al chiosco, situato a lato della piscina principale, a circa 30 metri dal vialetto che costeggia la spiaggia.



La spiaggia dista circa 80 mt dalle camere fruibili dagli ospiti disabili. Superata la rampetta di raccordo con il corridoio camere (lung. 80 cm), il percorso risulta in piano fino al viale che costeggia la spiaggia, attraverso il quale si può accedere ai diversi ingressi all'arenile, permettendo di raggiungere così la postazione riservata allo staff animazione, oppure quella riservata alla vendita di tappeti di produzione locale (vedi foto sopra). Proseguendo lungo il viale pedonale pavimentato arriviamo all'ingresso dove si trova una passerella in legno (listelli distanziati 3-4 cm – lung. 20 m - largh 140 cm), che conduce fino alla postazione di ombrellone riservata agli ospiti con disabilità.

Non vi sono segnali tattili per favorire l'orientamento ai non vedenti/ipovedenti ma si può tuttavia seguire con il bastone il percorso pedonale a cui si collega direttamente la passerella. E' tuttavia necessario un giro di orientamento con un accompagnatore affinché il non vedente possa memorizzare il percorso.



Dalla postazione di ombrellone, riservato agli ospiti con disabilità, fino alla battigia si devono percorrere circa 50 metri di sabbia.
E' tuttavia disponibile gratuitamente una sedia da mare JOB per facilitare la balneazione alle persone con mobilità ridotta





I servizi igienici più vicini alla postazione di ombrellone riservata si trovano a pochi metri, ma si devono superare un tratto di sabbia, distante dalla passerella c.a. 100 cm, ed uno scalino di 20 cm; la porta di ingresso ha una luce netta di 68 cm e si apre all'interno. Lo spazio fronte lavabo è 66 cm.. Le dimensioni interne sono 114 x 196 cm. La doccia è adiacente al bagno e si deve superare uno scalino.



Poco prima della passerella, sulla destra, è disponibile anche un comodo lavapièdi con un pratico tubicino in gomma, raggiungibile tramite un breve passaggio con pavimentazione in piastrelle.



Per chi è in cerca di privacy e relax, sulla spiaggia, sono disponibili, a pagamento, alcune curiose postazioni, poste a pochi metri da riva, con caratteristici gazebo costruiti in legno, con tettoie in paglia, per distendersi su comodi materassini e gustarsi il favoloso panorama. La postazione è attrezzata inoltre di un ombrellone e diversi lettini a sdraio (servizio a pagamento).



Sulla spiaggia è presente una torretta di vigilanza con personale addetto al salvataggio

