

PUGLIA



**KALIDRIA HOTEL & THALASSO SPA**

**Castellaneta Marina**

**TESTATO PER TE DA:**



**Associazione di promozione sociale “Handy Superabile”**

Sede legale: Via Isola dello Sparviero n.2 – Follonica (Grosseto) cell. 3498505727

Web site: [www.handysuperabile.org](http://www.handysuperabile.org) - e-mail: [info@handysuperabile.org](mailto:info@handysuperabile.org)

Con l'obiettivo di mettere a tua disposizione tutte le informazioni utili per  
una scelta consapevole

Sfoggia le pagine che seguono e trova le informazioni che ti servono!

**Nota Bene** Le informazioni che seguono si riferiscono alla data di verifica riportata in calce ad ogni scheda.  
Per quanto riguarda i servizi e le attrezzature presenti nella struttura alberghiera si dovrà sempre fare riferimento a quanto riportato sul catalogo o sulla scheda dell'hotel presente sul sito del Tour Operator e a quanto comunicato dall'agenzia in fase di prenotazione.

I trasferimenti e le escursioni effettuate con mezzi privati/adattati, ed eventuali servizi particolari sono soggetti al pagamento di un supplemento.

Tutti i testi, le informazioni e le immagini fotografiche contenute in questo documento sono di proprietà di Handy Superabile e ne è pertanto vietato l'uso e la riproduzione anche parziale senza l'esplicito consenso dell'autore stesso.

## Sommario

PUGLIA .....	1
DESCRIZIONE SINTETICA.....	4
STRUTTURE SANITARIE .....	7
COME ARRIVARE.....	8
IN AEREO.....	8
SERVIZI IGIENICI IN AEROPORTO .....	9
TRASFERIMENTI .....	10
ARRIVO ALLA STRUTTURA .....	11
PARCHEGGIO.....	11
HALL RECEPTION .....	12
CAMERE E SERVIZI IN CAMERA.....	13
CAMERA ADATTATA PER OSPITI CON MOBILITA' RIDOTTA.....	13
SERVIZI IGIENICI NELLA CAMERA ADATTATA PER OSPITI CON MOBILITA' RIDOTTA.....	15
CAMERA STANDARD E SERVIZI IGIENICI.....	16
BAR E RISTORANTI.....	17
RISTORANTE KALIDRIA .....	17
RISTORANTE MEDITERRANEO .....	20
BIBERONERIA/CUCINA MAMME.....	20
BAR.....	21
LOBBY BAR.....	21
BAR MED .....	22
PERCORSI INTERNI ED AREE COMUNI .....	23
PERCORSO CAMERA - AREE COMUNI.....	23
SERVIZI IGIENICI NEL CORRIDOIO TRA LOBBY BAR E RISTORANTE KALIDRIA .....	29
SERVIZI IGIENICI NELLA SPA.....	30

SERVIZI IGIENICI NEI PRESSI DEL PRIMO PIANO ZONA ASCENSORI .....	31
SERVIZI IGIENICI IN ZONA SPIAGGIA .....	31
PISCINE .....	32
SPIAGGIA.....	33
THALASSO BEAUTY SPA - ATTIVITA' SPORTIVE E RICREATIVE.....	36
THALASSO BEAUTY SPA .....	36
ATTIVITA' SPORTIVE.....	42
TEATRO .....	43
MINICLUB.....	44
ASSISTENZA BIMBI E RAGAZZI .....	44

## DESCRIZIONE SINTETICA

	<p><b>PERSONE CON DISABILITA' MOTORIA</b></p> <p>TRASFERIMENTI: per il trasferimento dall'aeroporto è disponibile un minivan attrezzato di pedana per il trasporto di ospiti in carrozzina, manuale o elettrica, oppure un taxi s.w. (non adattato), da richiedere al Tour operator, all'atto della prenotazione (servizio a pagamento).</p> <p>PERCORSI INTERNI accessibile per la quasi totalità, sia nelle aree esterne (piscine, ristorante, bar, ecc..) che all'interno della struttura.</p> <p>CAMERE dispone di <b>6 camere adattate</b> spaziose</p> <p>SPIAGGIA privata si trova a c.a.2,5 km dalla struttura ed è raggiungibile, a orari prestabiliti, con <b>bus navetta dotato di rampa</b> (10 minuti). Giunti alla fermata, lungo una passerella pedonale in legno, per c.a. 200/250 m, si devono superare delle rampe, alcune delle quali con pendenze significative. per cui si consiglia l'aiuto di un accompagnatore (vedi report fotografico). <b>Disponibile una sedia anfibia sulla spiaggia per facilitare l'ingresso in acqua (non previsti servizi di accompagnamento individuali).</b></p> <p><b>Postazioni di ombrelloni e i lettini riservati in spiaggia.</b></p> <p>PISCINA L'hotel non dispone di sollevatore ma si può utilizzare la sedia anfibia</p>
	<p><b>PERSONE NON VEDENTI &amp; IPOVEDENTI</b></p> <p>L'albergo accoglie il cane guida per non vedenti in tutti gli ambienti, dovrà comunque essere inoltrata richiesta in fase di prenotazione. Nei vari percorsi interni non sono presenti segnali tattili (sistema loges o vettore, e con diversi colori in prossimità di cambio direzione e scalini o rampe) per facilitare l'orientamento dei clienti non vedenti e/o ipovedenti. Alla reception non sono presenti pannelli tattili o in braille per non vedenti. In camera è presente un avvisatore acustico per l'allarme antincendio. Ai ristoranti non è disponibile una carta menù in braille.</p>
	<p><b>PERSONE SORDE &amp; IPOACUSTICHE</b></p> <p>Alla reception non sono presenti pannelli informativi per non udenti e cartelli direzionali nei percorsi interni. In camera è presente un avvisatore ottico per l'allarme antincendio.</p>
	<p><b>PERSONE DIALIZZATE</b> Ospedale di Castellaneta a 20 km v. Del Mercato,1 -Castellaneta (TA) – tel. 0998496111</p> <ul style="list-style-type: none"><li>- Unità Emodialitica incontro Via Mater Christi, 1 – Castellaneta TA – Tel.: 099/8446582</li><li>- USL TA-1 SERV.118 a c.a. 5 km Castellanetaarina (TA) - Pza Kennedy tel.:0998430510</li></ul>
	<p><b>PERSONE CON ALLERGIE ALIMENTARI</b></p> <p>“Bluserena, pur non potendo in nessun caso offrire menu personalizzati e preparati ad hoc per singoli Ospiti, garantisce quanto segue:</p> <p>Glutine. al ristorante principale disponibili a colazione salume e prodotti base confezionati (crostatine, merendine e fette biscottate), a pranzo e a cena almeno un primo, un secondo e un dolce realizzati con ingredienti privi di glutine (piatti preparati in una cucina unica, quindi con possibili contaminazioni)</p> <p>Lattosio e uova. al ristorante principale disponibili a colazione prodotti base confezionati privi di lattosio e uova (merendine, fette biscottate, yogurt e latte; latte disponibile anche presso il bar principale), a pranzo e cena almeno un primo, un secondo, un salume, un formaggio e un dolce privo di lattosio o uova.</p> <p>Non disponendo di cucina unica, non è possibile garantire l'assenza di contaminazioni, per alcun tipo di intolleranza (salvo per i prodotti confezionati suindicati). Il cliente che necessita di avere informazioni specifiche circa il servizio prestato dovrà richiederle, segnalando le proprie esigenze, all'atto della prenotazione.</p>
	<p><b>FAMIGLIE CON BAMBINI</b></p> <p>E' presente una <b>Cucina-mamme/biberoneria, presso i Villaggi Valentino e Calanè.</b> un ambiente per la preparazione delle "pappe", disponibile tutti i giorni 24 ore su 24, con assistenza negli orari dei pasti principali e corredato di tutti gli strumenti necessari. Miniclub distinti per età: Serenino Club: 3 - 5 anni, SereninoPiù Club: 6 - 10 anni, Serenup: 11 - 14 anni, Serenhappy: 15 - 17 anni. Piscina per bambini. I bambini e ragazzi potranno pranzare assistiti dallo staff in determinati periodi della stagione come da listino.</p>

**AEROPORTO BARI E DI BRINDISI** La durata del volo dall'aeroporto di Pisa "Galileo Galilei" è di circa 1 ora e 35 minuti. L'aeroporto di Bari E quello di Brindisi distano 100 km dalla struttura, raggiungibile in 1 ora, circa, in auto, e sono dotati di elevatori e finger per la discesa dei passeggeri ed offre un ottimo servizio di assistenza per persone con disabilità, da richiedere al tour operator al momento della prenotazione e all'arrivo in aeroporto, durante il check in.

**POSIZIONE** Kalidria Hotel & Thalasso SPA è una delle 4 strutture del prestigioso Complesso **Ethra Reserve**, che si trovano a Castellaneta Marina, nella bellissima costa jonica-salentina, congiunti direttamente al mare dalla grande pineta naturale, estesa per 16 ettari, costituita da pini di Aleppo, al confine con l'importante riserva biogenetica "Stornara". La struttura, immersa nella natura, è principalmente dedicata ad una vacanza all'insegna del benessere, del relax e della cura del corpo.

Di fronte all'hotel vi è un parcheggio privato, con un'area di 6/7 posti riservati ai portatori di handicap. Il percorso dal parcheggio alla reception è in piano e la pavimentazione è inizialmente composta di garden block, in seguito di pedana in legno quindi di piastrelle. Con il taxi o con il minivan si arriva di fronte all'ingresso principale ove c'è la reception. L'apertura della porta d'ingresso girevole automatica è di 220 cm e il tasto di blocco si trova a 106 cm di altezza.

**SISTEMAZIONE** Il Kalidria Hotel & Thalasso SPA è una struttura ad anfiteatro con camere che si affacciano sugli scenografici laghetti di acqua di mare. E' composto da 110 unità abitative, dispongono di servizi con asciugacapelli, aria condizionata, telefono, TV satellitare 43", coffee machine, cassetta di sicurezza, terrazzino privato ed attrezzato. A pagamento: consumazioni minibar. Si distinguono in **classic** (30 mq) per 2 persone disposte al secondo piano, con 2 letti alla francese, **superior** per 2-3 persone (37 mq) disposte al primo piano, più ampie e con due letti alla francese e possibilità di aggiungere culla o divano letto singolo. Completano l'offerta le **Suite** (60 mq) atte ad ospitare fino a 4 persone, con ampia sala da bagno, zona giorno con divano letto matrimoniale, cabina armadio e ampio terrazzo arredato. La famosa **suite Albachiara** (100 mq) ospita 2 persone.

Tutte le camere dispongono di un terrazzo privato dal quale godere della magnifica vista sulla riserva naturale.

**Le camere accessibili per persone con mobilità ridotta sono 6** di cui tre con letti singoli e tre con letti matrimoniali e non sono tra loro comunicanti. La camera visitata è la **n°129**, situata al piano 1°, raggiungibile con ascensore. La luce netta della porta d'ingresso è di 84 cm, i due letti singoli sono alti 54 cm, con ampio spazio libero a sx del letto, di 135 cm a dx, e 96 cm lo spazio frontale (punto più stretto dell stanza). La camera ha un balcone (342X540 cm) che guarda la pineta, con porta scorrevole a guida filo pavimento (apertura 92 cm). La stanza dispone di una scrivania che misura 74<80 cm di altezza.

**BAGNO CAMERA** Nella camera visitata il bagno ha dimensioni di 206X241 cm. La luce netta della porta è di 78 cm e apre verso l'esterno. L'altezza del wc da terra è 47 cm, di tipo continuo, con spazio libero a sx 21 cm e a dx 130 cm con ampio spazio frontale. Il wc è dotato di maniglione reclinabile a dx, altezza 68<82 cm e fisso a parete a sx, altezza 84 cm. Vi è una doccetta flessibile a lato del wc a 74 cm di altezza. La doccia, a filo pavimento, larga 86X86 cm, è dotata di sedile a parete (largh.45 cm – prof. 40 cm –h= 54 cm) e di maniglione fisso - altezza 80 cm. Il lavabo, regolabile, è alto da terra 79 cm con spazio sottostante 64 cm. Il campanello d'allarme è situato di fianco alla doccia, e vi è anche un telefono, altezza 107 cm .

**AREE COMUNI E SERVIZI** Lungo i percorsi che collegano le aree comuni non vi sono segnali tattili o variazioni cromatiche per favorire l'orientamento agli ospiti non vedenti/ipovedenti.

Le camere, tutte con vista sulla pineta, si trovano ai piani 1° e 2° e sono raggiungibili tramite ascensore, dalla Reception dell'Hotel e dalla Reception della SPA. La struttura, a forma di anfiteatro, racchiude al suo interno le principali aree comuni situate al piano 0, completamente accessibili: la

Reception, Lobby Bar (bar principale) Bar Med (Bar spiaggia)/ Ristorante Centrale e Med Restaurant (spiaggia) la piscina esterna ed **una delle più grandi Thalasso-SPA d'Europa**, in 3500 mq su un unico livello. Acqua di mare, Iodio e sole in un connubio perfetto per godere di benefici ineguagliabili, in un contesto naturale suggestivo, con la meravigliosa **Riserva naturale biogenetica "Stornara"** che circonda il complesso turistico. Si tratta di una vasta pineta mediterranea, di 1.501 ettari, dove predomina il pino d'Aleppo, insieme alle specie tipiche della flora mediterranea, dai profumi resinosi e aromatici, quali il Mirto, il Lentisco, il Ginepro ed il Rosmarino.

L'albergo dispone, infine di **un centro congressi**, con **una sala convegni** e una sala attrezzata più altri spazi adattabili per meeting e riunioni di lavoro.

Una hall reception H24, Wi-Fi gratuito nelle camere, nelle aree comuni e in spiaggia, parcheggio interno non custodito.

**PISCINE** La struttura dispone di 1 piscina esterna per adulti, dotata di rampa di accesso in acqua e di un percorso benessere interno alla SPA, **entrambi con acqua di mare riscaldata**. L'hotel non ha un sollevatore per facilitare l'ingresso in acqua agli ospiti con mobilità ridotta. Da provare il trattamento di stretching in acqua della durata di 30 minuti proposto dagli operatori della SPA. I teli piscina e mare sono gratuiti.

I bambini invece, potranno usufruire della piscina a loro dedicata presso i vicini Valentino e Calanè Village.

**SPIAGGIA** La spiaggia privata si trova a c.a. 2,5 km dalla struttura ed è raggiungibile, a orari prestabiliti, con bus navetta dotato di rampa (10 minuti). Giunti alla fermata, per arrivare alla spiaggia, si deve seguire un percorso pedonale, per c.a. 200 metri, che si snoda attraverso la bella e profumata pineta della riserva naturale "Stornara", lungo una passerella di legno (largh. 205 cm), dove sono presenti rampe, con corrimano ad entrambi i lati (escluso la prima rampa), e con varie pendenze, alcune significative e tali da richiedere per alcuni ospiti in carrozzina manuale l'aiuto di un accompagnatore. Per raggiungere le postazioni di ombrelloni e lettini riservati ai portatori di handicap, si deve percorrere una passerella di legno in discesa, con pendenza significativa e lunga c.a. 10 m e un'altra passerella, sempre in legno, larga 104 cm e lunga c.a. 50 m, ma in piano. Tra l'ultima passerella e il posto riservato vi è una passerella di raccordo per facilitare l'accesso. Il servizio igienico più vicino è quello del Ristorante Mediterraneo raggiungibile tramite passerella in legno con pendenze significative a c.a. 150/200 mt. La spiaggia manca di una sedia anfibia tipo JOB per facilitare l'accesso in acqua agli ospiti con disabilità motoria.

**ATTIVITA' RICREATIVE** La struttura, immersa nella natura, è principalmente dedicata ad una vacanza all'insegna del benessere, del relax e della cura del corpo. Per quanto riguarda le attività di svago, gli ospiti del Kalidria possono recarsi presso il Villaggio vicino "il Valentino", a c.a. 300/400 mt, facilmente raggiungibile dal parcheggio antistante all'Hotel su un percorso in piano.

La struttura dispone di un teatro, entrambi all'aperto, dove lo staff dell'animazione del Valentino propone spettacoli serali (su richiesta si possono riservare dei posti in prima fila per i clienti disabili).

**ATTIVITA' SPORTIVE** L'area fitness si trova nella SPA ed è raggiungibile, in piano, dalla reception. Sono presenti macchinari all'avanguardia più o meno fruibili a seconda della diversa abilità e vi è la possibilità di richiedere un personal trainer a pagamento. Presso il Villaggio vicino, "il Valentino", a c.a. 150 mt, gli ospiti del Kalidria possono usufruire di 2 campi da calcetto, 1 campo polivalente da basket e pallavolo e 3 campi da tennis. Attività sportive in spiaggia: vela, windsurf, canoa e pedalò. L'Hotel Kalidria & Thalasso SPA è a pochi chilometri dai più apprezzati **Green della Puglia**, dove si può praticare il Golf approfittando del clima mite caratteristico di questa zona: **Metaponto Golf Club**, Metaponto (22 km) - percorso a 18 buche; **San Domenico Golf**, Fasano (70 km) - 18 buche; **Barialto Golf Club**, Casamassima (65 km) - 18 buche.

**ESCURSIONI** Fra le località da visitare: I **Sassi di Matera**, I **Trulli di Alberobello**, **Taranto via mare**, La Barocca **Martina Franca**, Le **Grotte di Castellana**, Il **Mercato di Castellana**. Per informazioni in merito alle diverse escursioni offerte, si consiglia di prendere contatto direttamente con l'assistenza del tour operator

o con il punto informazioni dedicato di fronte alla Reception.

## **STRUTTURE SANITARIE**

Nella struttura è presente un medico a orari prestabiliti. Le strutture sanitarie più vicine: **Ospedale Castellaneta** a c.a. 20 km v. Del Mercato,1 Castellaneta (TA) - tel: 0998496111 – **Unità Emodialitica Incontro** Via Mater Christi, 1 Castellaneta TA Tel: 099/8446582 – **USL 1** Serv. 118 a c.a. 5 km P.za Kennedy, Castellaneta Marina (TA) tel: 099 8430510.

## COME ARRIVARE

### IN AEREO



All'aeroporto di **BARI**, l'imbarco/sbarco del passeggero con mobilità ridotta viene effettuato con ambulift, un mezzo speciale dotato di rampa - lounge mobile - con piattaforma elevabile per agevolare l'imbarco dei passeggeri su sedia a rotelle; viene assicurata, inoltre, un'assistenza completa, in partenza/arrivo, grazie al personale preposto all'assistenza che è disponibile ad accompagnare il passeggero con disabilità, durante la consegna del bagaglio, fino alla porta d'imbarco, oppure per il ritiro bagagli. L'aeroporto è completamente accessibile alle persone disabili, con ascensori e telefoni adeguati, per i non vedenti e ipovedenti vi sono dei percorsi interni con sistema a vettore.



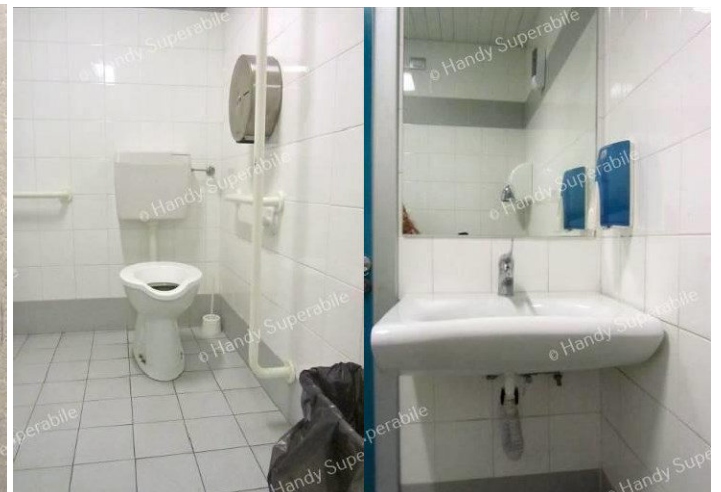




L'aeroporto è dotato di una postazione fissa denominata "Sala Amica", in cui i volontari dell'Ordine dei cavalieri di Malta svolgono un servizio di assistenza per i passeggeri con qualsiasi tipo di disabilità. Al 1° piano, nella terrazza esterna dell'uscita Partenze e fuori dalla "Sala Amica", vi sono dei pannelli informativi e un campanello per richiedere informazioni e/o assistenza.



## SERVIZI IGIENICI IN AEROPORTO



Nelle aree interne, al 1°, al 2° piano e nella sala amica sono presenti servizi igienici molto spaziosi e attrezzati per persone con mobilità ridotta; il wc è dotato di maniglione di sostegno fisso a parete su un lato. Il lavabo, con rubinetto a leva, presenta uno spazio sufficiente per l'accostamento con la carrozzina.

La **Parafarmacia** è situata al piano 1° nella zona Partenze.



## TRASFERIMENTI



Il Parcheggio **P1**, parcheggio a raso vicino all'aerostazione, dispone di 2.300 posti auto di cui 45 riservati ai portatori di handicap ed è aperto 24 ore su 24. (nella foto in basso a sx si vede l'ingresso del parcheggio, situato di fronte all'uscita arrivi.)

L'aeroporto si trova a 96 km dall'Alborea Eco Lodge Suites ed è raggiungibile in circa 1 ora di auto. Il bus per il trasporto collettivo non è attrezzato per i clienti in carrozzina; si consiglia dunque di richiedere al Tour operator, all'atto della prenotazione, il trasferimento privato (servizio a pagamento), con minivan attrezzato di pedana per il trasporto di ospiti in carrozzina, manuale o elettrica, oppure con taxi s.w. (non adattato per il trasporto di persone con carrozzina).

**IN TRENO** la stazione ferroviaria di Taranto dista circa 40 km dal Resort, ed offre servizio di assistenza per portatori di mobilità ridotta (sala blu di riferimento Bari), mentre la stazione di Metaponto, a 20 km dal Resort, non offre tale tipo di assistenza; a richiesta è disponibile il servizio transfer

**IN AUTO** da Bari autostrada A14 fino alla barriera di Taranto. Da Taranto si prosegue in direzione Reggio Calabria sulla superstrada SS106 fino all'uscita di Castellaneta Marina.

## ARRIVO ALLA STRUTTURA

Il **Kalidria Hotel & Thalasso SPA** si trova a Castellaneta Marina, nella bellissima costa jonica-salentina, immerso in 16 ettari di pineta naturale costituita da pini di Aleppo, al confine con l'importante riserva biogenetica "Stornara". La struttura, immersa nella natura, è principalmente dedicata ad una vacanza all'insegna del benessere, del relax e della cura del corpo.

L'albergo fa parte del complesso **Ethra Reserve**, il più grande Convention & SPA Resort in Italia, assieme ad altre tre strutture: **Valentino Village**, il **Calanè Village** e **Alborea Eco Lodge**, con **790 Camere, 30 Sale Meeting, 7 Ristoranti 5 Km di Spiaggia Privata e di 3500 Mq di Thalasso- SPA.**

### PARCHEGGIO



Il complesso dispone di un servizio di vigilanza, con controllo all'ingresso; l'accesso è consentito soltanto ai clienti delle quattro strutture e i relativi dipendenti. Il Kalidria Hotel & Thalasso SPA ha un parcheggio privato, di fronte alla struttura, con un'area di circa 6/7 posti auto riservata ai portatori di handicap, provvista di segnaletica orizzontale. Con il mezzo si arriva, comunque, di fronte all'ingresso principale. Il percorso dal parcheggio alla porta d'ingresso è in piano e lungo c.a. 20/50 mt, la pavimentazione è composta per un piccolo tratto di garden block, quindi in legno e infine piastrelle.



## HALL RECEPTION



All'ingresso principale la pavimentazione esterna/interna è liscia e la porta girevole automatica è larga 220 cm, con tasto di blocco a 106 cm di altezza. Appena entrati nella elegante e spaziosa hall, troviamo sulla sinistra la reception. Il bancone/scrivania si trova ad un'altezza di 75 cm con spazio sottostante libero di 62 cm. Di fronte alla reception e sulla sinistra sono presenti graziosi divanetti con tavolini. Sempre di fronte alla reception, su un bancone alto 115 cm. . Qui, ad orari prestabiliti, è presente un addetto a cui si possono chiedere informazioni in merito alle escursioni proposte dall'Hotel.



## CAMERE E SERVIZI IN CAMERA

Il **Kalidria Hotel & Thalasso SPA** è una struttura ad anfiteatro con camere che si affacciano sugli scenografici laghetti di acqua di mare. E' composto da 110 unità abitative, di cui 6 camere accessibili ai disabili motori; tutte dispongono di servizi con asciugacapelli, aria condizionata, telefono, TV satellitare 43", coffee machine, cassetta di sicurezza, terrazzino privato ed attrezzato. A pagamento: consumazioni minibar. Si distinguono in **classic** (30 mq) per 2 persone disposte al secondo piano, con 2 letti alla francese, **superior** per 2-3 persone (37 mq) disposte al primo piano, più ampie e con due letti alla francese e possibilità di aggiungere culla o divano letto singolo. Completano l'offerta le **Suite** (60 mq) atte ad ospitare fino a 4 persone, con ampia sala da bagno, zona giorno con divano letto matrimoniale, cabina armadio e ampio terrazzo arredato. La famosa **suite Albachiara** (100 mq) ospita 2 persone. Tutte le camere dispongono di un terrazzo privato dal quale godere della magnifica vista sull'isola naturale.

In aggiunta dal 2023 5 Lodge Executive Suite ed esterni al corpo centrale con sistemazione in due modalità: **Bilo** con 2 letti alla francese e 2 dormeuse, doppio bagno, 1 vasca idro, ampio terrazzo e **Mono** con 1 letto matrimoniale e divano letto, doppio bagno, 1 vasca idro, ampio terrazzo. Tutti i lodge sono dotati di aria condizionata, TV satellitare, telefono, minibar, coffee-machine, cassetta di sicurezza e doppi servizi



### CAMERA ADATTATA PER OSPITI CON MOBILITA' RIDOTTA



La camera classic visitata, adattata per gli ospiti con mobilità ridotta, la n. 129, risulta abbastanza spaziosa. Essa si trova al piano 1°, come le altre 6 camere adattate, e si raggiunge dalla hall reception con l'ascensore.

La porta è larga 84 cm con maniglia a leva ed apertura con tessera magnetica. Il pavimento è rivestito in moquette. L'altezza del letto è 54 cm, con spazio di manovra a sinistra > di 150 cm, a destra 135 cm e di fronte 96 cm.



Nella stanza vi è una scrivania con base superiore di appoggio alta 80 cm e spazio sottostante libero di 74 cm.  
L'armadio ha ante a battente e all'interno l'appendiabiti è alto 137 cm. E' presente il frigobar.



La camera classic ha un balcone di 342 cm per 540 cm che guarda sulla lussureggiante pineta con porta avetri scorrevole e guida filo pavimento (apertura 92 cm).

## SERVIZI IGIENICI NELLA CAMERA ADATTATA PER OSPITI CON MOBILITA' RIDOTTA



La porta del bagno è larga 78 cm e la maniglia è a leva. Il wc è aperto e alto 47 cm, con maniglione reclinabile a dx con h 68<82 cm e fisso, a parete, a sx con h 84 cm. Spazio libero a dx 130 cm e a sx 21 cm; nella parete a fianco al wc, a 74 cm di altezza, vi è una doccetta flessibile con termostato. Il lavabo, con rubinetto a leva, è alto 79 cm, con spazio sottostante di 64 cm. A dx del lavabo vi è il phon all'altezza di 115 cm. La doccia è a filo pavimento, con piatto doccia di 86 X 86 cm e sedile a parete reclinabile (45 X 43 cm – h=54 cm); i comandi sono a leva, con saliscendi ed, il maniglione di sostegno a parete è alto 84 cm. Il bagno è dotato di sapone, cuffie, bagnoschiuma, accappatoio e ciabatte in plastica.



## CAMERA STANDARD E SERVIZI IGIENICI

La camera standard visitata è la n°133 e si trova al piano 1°, gli spazi interni, a parte il bagno, risultano ampi e simili a quelli della camera adattata per gli ospiti con mobilità ridotta. La porta è larga 84 cm con maniglia a leva ed apertura con tessera magnetica. Il pavimento è rivestito in moquette. L'altezza del letto è 54 cm, con spazio di manovra a sinistra > di 100 cm, a destra 79 cm e di fronte 101 cm. Nella stanza vi è una scrivania con base superiore di appoggio alta 80 cm e spazio sottostante libero di 74 cm e un tavolino con 2 sedie. L'armadio ha ante a battente e all'interno l'appendi abiti è alto 175 cm. E' presente il frigobar. Il balcone ha le stesse dimensioni della camera adattata per disabili.



La porta del bagno è larga 78 cm, la maniglia è a leva e apre verso l'interno. E' presente un bidet che dista dal wc 33 cm. Il lavabo è doppio con rubinetti a leva, il banco di appoggio è alto 82 cm con spazio sottostante di 63 cm. A dx del lavabo vi è il phon all'altezza di 150 cm. E' presente una vasca alta 54 cm il cui bordo misura 16 < 23 cm. I comandi sono a leva e vi è un saliscendi. Il bagno è dotato di sapone, cuffie, bagnoschiuma, accappatoio e ciabattine in plastica.





## BAR E RISTORANTI

Il soggiorno include prima colazione a buffet e cena à la carte nel **ristorante Kalidria**. Su prenotazione è possibile optare per l'informale **Pizzeria Ethra**, sita presso l'adiacente Valentino Village, con forno a legna. A pranzo, è possibile scegliere a la carte fra il **ristorante Mediterraneo** in spiaggia con grill, o il **ristorante Kalidria**, all'interno dell'Hotel; è possibile anche optare per deliziosi snack del **Bar Spiaggia**, da gustare anche sotto l'ombrellone o scegliere i pranzi leggeri serviti al **bar Kalidria**.

### RISTORANTE KALIDRIA

È il ristorante principale dell'hotel, si trova al piano 0, a 30 mt dalla hall reception, raggiungibile in piano, e presenta ampi spazi. Esso è aperto per colazione, pranzo e cena, e offre un servizio à la carte con ottima cucina tipica mediterranea ed un menù a scelta tra piatti salutari, tipici pugliesi, vegetariani e consigliati dallo chef. La ricca colazione è a buffet, ed i tavoli, dove sono disposte le pietanze, assicurano una discreta fruibilità anche agli ospiti in carrozzina; in caso di necessità i camerieri sono disponibili ad aiutare il cliente con disabilità. Le bevande sono servite al tavolo eccetto i succhi di frutta e l'acqua che si trovano al banco del buffet.

#### Nota per clienti con intolleranze/allergie alimentari:

"Bluserena, pur non potendo in nessun caso offrire menu personalizzati e preparati ad hoc per singoli Ospiti, garantisce quanto segue:

Glutine. al ristorante principale disponibili a colazione salume e prodotti base confezionati (crostatine, merendine e fette biscottate), a pranzo e a cena almeno un primo, un secondo e un dolce realizzati con ingredienti privi di glutine (piatti preparati in una cucina unica, quindi con possibili contaminazioni)

Lattosio e uova. al ristorante principale disponibili a colazione prodotti base confezionati privi di lattosio e uova (merendine, fette biscottate, yogurt e latte; latte disponibile anche presso il bar principale), a pranzo e cena almeno un primo, un secondo, un salume, un formaggio e un dolce privo di lattosio o uova.

Non disponendo di cucina unica, non è possibile garantire l'assenza di contaminazioni, per alcun tipo di intolleranza (salvo per i prodotti confezionati suindicati). Il cliente che necessita di avere informazioni specifiche circa il servizio prestato dovrà richiederle, segnalando le proprie esigenze, all'atto della prenotazione.



All'entrata della sala principale, la porta è girevole con luce netta 220 cm e tasto di blocco all'altezza di 106 cm



I tavoli sono rotondi a 4 gambe h 77 cm, alcuni hanno uno spazio sottostante di 59 cm, altri di 71 cm, si consiglia ai clienti in carrozzina di farsi riservare uno di quest'ultimi tavoli.



Il ristorante **KALIDRIA** dispone anche di una terrazza esterna da si può ammirare la verde pineta

La porta per accedervi ha una luce netta di 85 cm e un piccolo gradino di 3 cm di altezza. Nella stagione estiva fino ai primi di settembre, il pranzo e la cena, sono serviti qui nei tavoli all'aperto, quadrati con gamba centrale h 75 cm, e spazio sottostante 71 cm





Durante il periodo di bassa stagione e minor affluenza turistica il pranzo e la cena vengono serviti nella saletta secondaria. L'apertura della porta d'ingresso è 130 cm. La sala ristorante dispone di tavoli quadrati con supporto centrale h 75 cm e spazio sottostante 71 cm . Secondo necessità e occupazione a giudizio della Direzione.



La presentazione delle pietanze è molto curata ed i piatti sono gustosi e invitanti.

Il piano dei tavoli del buffet della colazione si trova a un'altezza 59<77 cm. La colazione è ricca e abbondante con dolci, paste, marmellate, yogurt... di svariate qualità; un intero tavolo è dedicato a brioche, pane e altri alimenti confezionati per clienti con esigenze dietetiche e celiaci.

Nella foto a lato il tavolo con le caraffe dei succhi di frutta.

## RISTORANTE MEDITERRANEO



Si trova in spiaggia, a 2/3 km dalla struttura, raggiungibile, ad orari prestabiliti, con il bus navetta, attrezzato di una rampa per il trasporto di ospiti in carrozzina.

Giunti alla fermata occorre superare sette rampe in legno, larghe 205 cm per c.a. 100 mt alcune delle quali con pendenze significative (per gli ospiti in carrozzina manuale si consiglia l'aiuto di un accompagnatore). Il ristorante, aperto solo nel periodo estivo, è situato in una veranda all'aperto, il menù è à la carte ed il servizio viene effettuato solo a pranzo. I tavoli sono a 4 gambe con altezza 69<76 cm. I servizi igienici accessibili ai clienti con mobilità ridotta si trovano a c.a. 20 m (si consiglia agli ospiti in carrozzina l'aiuto di un accompagnatore per la presenza di una rampa ripida in salita). Presenza di bagni accessibili e docce.



## BIBERONERIA/CUCINA MAMME

I genitori che vogliono provvedere alle pappe dei propri bambini possono usufruire della **Biberoneria/Cucina mamme** presente in villaggio con assistenza e disponibilità di prodotti base negli orari dei pasti principali e accessibili h 24.

Le Cucina mamme, **presso i Villaggi Valentino e Calanè**, ti consentirà di utilizzare: piastre elettriche, frigo, lavabo, tavoli, sedie, seggioloni, pentole, stoviglie, scaldabiberon, forno a microonde, frullatori, sterilizzatore ed omogeneizzatore.

Inoltre, solo durante gli orari dei pasti principali, saranno disponibili alcuni alimenti base come: brodi vegetali e di carne, passato di verdure, pastine, fettine di carne, filetti di pesce, prosciutto cotto, latticini, frutta fresca, latte fresco, yogurt, marmellate, the e camomilla, biscotti.

**Nota bene:** omogeneizzati, formaggini e latte per la prima infanzia, sia liquido che in polvere, non sono disponibili.

## BAR

I due fornitissimi bar, di cui uno in spiaggia, offrono un'accurata selezione di cocktail e etichette perché ogni momento possa essere accompagnato da ottimi drink. Particolarmente attenta e curata la proposta di aperitivo e dopo cena, quando l'atmosfera magica della sera e la musica dal vivo immergono il bar Kalidria in uno scenario suggestivo.

## LOBBY BAR



Il **Lobby Bar** è il bar principale situato a pochi passi dalla hall reception; il bancone è alto 115 cm mentre i tavoli interni hanno un supporto centrale e sono alti 105 cm.

La porta di accesso (vedi foto in basso a dx) alla terrazza esterna è di 85 cm, ed ha un piccolo scalino battiporta di 2 cm.

I tavoli esterni del **Lobby Bar** sono quadrati e hanno un supporto centrale incrociato; essi sono alti 72 cm, con uno spazio sottostante di 70 cm.

I servizi igienici più vicini, accessibili agli ospiti con mobilità ridotta, si trovano a pochi passi nel corridoio che collega il bar al ristorante principale.



## BAR MED

E' il bar della spiaggia, a 2/3 km dalla struttura, raggiungibile, ad orari prestabiliti, con il bus navetta, attrezzato di una rampa per il trasporto di ospiti in carrozzina.

Il Bar Med si trova presso il Ristorante Med a circa 150 mt. dalla spiaggia.

Giunti alla fermata occorre superare delle rampe in legno ( mt.90), larghe 205 cm per c.a. 200 mt, alcune delle quali con pendenze significative (per gli ospiti in carrozzina manuale si consiglia l'aiuto di un accompagnatore). Il bancone è alto 120 cm, i tavoli sono quadrati e rettangolari; essi sono alti 76 cm, con spazio sottostante 73 cm. I servizi igienici più vicini, accessibili agli ospiti con mobilità ridotta, sono quelli del ristorante Mediterraneo situati a c.a. 150 mt.



## PERCORSI INTERNI ED AREE COMUNI

### PERCORSO CAMERA - AREE COMUNI

Nella foto a lato vediamo gli ascensori che si trovano nella hall di fronte al bancone della reception e permettono di raggiungere le varie aree comuni (camere, Lobby Bar, Ristorante Centrale, Spa, Piscina, Palestra, ecc..).

La porta scorrevole ha una luce netta di 90 cm, la cabina misura 140 X 144 cm ed è priva di maniglioni; la tastiera è in braille con avviso luminoso ai piani.

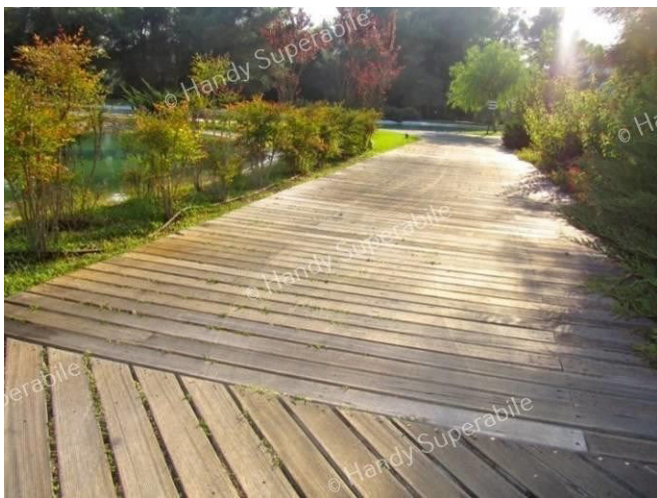
Dalle camere è possibile raggiungere direttamente la hall della SPA con altri due ascensori affiancati, uguali a quelli nella foto, situati alla dx del bancone della reception della SPA.



Usciti dall'ascensore, al piano 0, nella hall, volgendo le spalle all'ingresso principale, e prendendo il corridoio a destra (vedi foto a lato) si raggiungono il Lobby Bar, il Ristorante Centrale con una sala esterna ed una interna i servizi igienici accessibili e la sala tv.



Sempre dall'ascensore se prendiamo il corridoio a sinistra (vedi foto a lato) raggiungiamo il parrucchiere, il centro estetico, la SPA, l'area fitness e la piscina esterna.



Percorso alternativo esterno, per c.a. 100 m, con passerella in legno (larghezza > di 150 cm) per raggiungere la piscina e la verde pineta ove è possibile fare lunghe passeggiate immersi nella natura.







Per quanto riguarda le attività sportive e di svago, gli ospiti del Kalidria possono recarsi presso il Villaggio vicino, "il Valentino", facilmente raggiungibile dal parcheggio antistante alla struttura, in piano, con pavimentazione in piastrelle ed alcuni metri sull'erba ove si trovano a c.a. 150 mt, 2 campi da calcetto, 1 campo polivalente da basket e pallavolo, 3 campi da tennis.

Per raggiungere le attività sportive e di svago del "Valentino" l'hotel mette a disposizione del cliente delle golf car elettriche con autista (vedi foto a lato). Il sedile anteriore del passeggero è alto c.a. 70 cm e la maniglia laterale non è removibile per cui l'accesso è più o meno agevole a seconda del grado di disabilità.



La spiaggia dista c.a. 2,5 km dall'hotel ed è raggiungibile con bus navetta, a orari prestabiliti; il mezzo è attrezzato con una rampa per il trasporto degli ospiti in carrozzina. Lungo il tragitto si attraversa la Riserva Naturale Biogenetica Stornara, un'area di 1.501 ettari, una vasta pineta costiera di pino d'Aleppo, una conifera mediterranea, insieme alle specie tipiche della flora costiera mediterranea, dai profumi resinosi e aromatici, quali il Mirto, il Lentisco, il Ginepro ed il Rosmarino. Non mancano alcune specie faunistiche come le volpi, i ricci e tassi. Qui si possono incontrare alcune torri che nei secoli trascorsi servivano a controllare il mare da possibili attacchi di imbarcazioni nemiche.

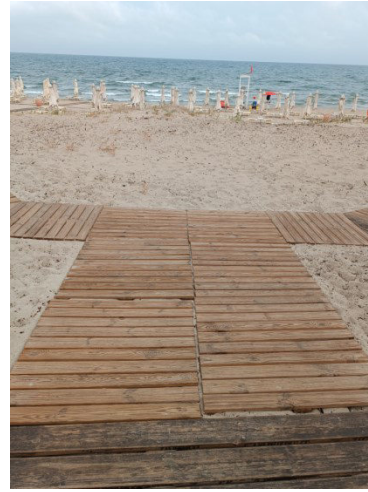


Giunti alla fermata si consiglia agli ospiti in carrozzina manuale l'aiuto di un accompagnatore per superare alcune rampe con pendenze significative; il percorso si snoda su una passerella in legno larga 205 cm con corrimano a dx e sx, tranne per la 1° rampa.



Percorrendo la passerella, dopo alcune rampe (vedi foto sopra), per c.a. 90 mt, sulla dx si trova un'altra rampa (foto in basso a sx) di 10 mt che conduce al Ristorante mediterraneo. Dal ristorante attraverso altre 2 rampe per c.a. 20 mt si raggiungono i servizi igienici accessibili della spiaggia.





Per raggiungere le postazioni di ombrelloni e lettini riservate ai portatori di handicap occorre superare una rampa ripida in discesa di c.a. 10mt e un'altra passerella sempre in legno, larga 104 cm e lunga c.a.50 mt, in piano.

**Nota:** tutti i percorsi che collegano le aree comuni non presentano nessun segnale tattile (sistema loges o vettore), o variazioni cromatiche per favorire l'orientamento ai non vedenti/ipovedenti.

## SALA TV

Si trova al piano 0 alla dx della reception, dopo il Lobby bar



## SERVIZI IGIENICI NEL CORRIDOIO TRA LOBBY BAR E RISTORANTE KALIDRIA



Nelle foto il servizio igienico che serve il piano 0, dove si trovano: il Lobby Bar la Reception e il Ristorante. La porta principale ha un'apertura di 83 cm, la porta del wc è larga 75 cm, ambedue con maniglia a leva. Il wc ha uno spazio libero a dx >di 100 cm e a sx di 20 cm con maniglione di sostegno reclinabile su un lato e fisso a parete sull'altro lato h 80 cm. E' dotato di doccetta con termostato. Il lavabo, regolabile, è alto 75 cm con spazio sottostante di 59 cm e i comandi sono a leva.



## SERVIZI IGIENICI NELLA SPA

Nelle foto il servizio igienico che serve la SPA al piano 0, adiacente al percorso benessere. Luce netta porta è 80 cm con maniglia a leva. Il wc ha uno spazio libero a dx 21 cm e a sx > di 100 cm con maniglioni di sostegno reclinabile su un lato e fisso a parete sull'altro - h 80 cm. E' dotato di doccetta con termostato. Il lavabo, regolabile, è alto 75 cm con spazio sottostante di 59 cm e i comandi sono a leva. E' presente una docciafilo pavimento con saliscendi, sedile a parete reclinabile h 51 cm largo 45 cm e lungo 40 cm e maniglione a parete.



## SERVIZI IGIENICI NEI PRESSI DEL PRIMO PIANO ZONA ASCENSORI

Serve il piano 1, ove si trovano le camere, di fronte agli ascensori che portano alla hall reception. Raggiungibile superando 2 porte di 75 cm con maniglia a leva. Il wc ha uno spazio libero a dx di 20 cm e a sx > di 100 cm con maniglioni di sostegno reclinabile su un lato e fisso a parete sull'altro lato h 80 cm. E' dotato di doccetta con termostato. Il lavabo, regolabile, è alto 78 cm con spazio sottostante di 65 cm e i comandi sono a leva.



## SERVIZI IGIENICI IN ZONA SPIAGGIA



Serve la spiaggia, sito a c.a. 20 mt dal ristorante mediterraneo, 100 mt dalla spiaggia e 150 mt dai lettini (I percorsi sono in salita e discesa con pendenza tale da richiedere per alcuni ospiti in carrozzina l'aiuto di un accompagnatore). La porta è larga 80 cm con maniglia a leva esterna e antipanco interna. Il wc ha uno spazio libero a dx di 40 cm e a sx > di 100 cm con maniglioni di sostegno solo su un lato, fisso, a parete h 80 cm. Il lavabo, regolabile, è alto 71 cm con spazio sottostante di 58 cm e i comandi sono a leva. Ci sono 2 doccini.

## PISCINE



L'hotel dispone di 1 piscina, raggiungibile dalla hall dell'hotel, superando il corridoio che porta alla hall della SPA quindi attraverso una porta di 110 cm apribile con sensore di avvicinamento a spinta (battente 1 cm), o superando una porta centrale di 75 cm e un percorso esterno su pedana in legno su un piano per c.a. 100 mt. La piscina è dotata di una rampa di accesso alla vasca, larga c.a. 3 mt, digradante, ma non vi sono sedili con comandi elettrici o sedie tipo JOB atte per facilitare l'entrata in acqua agli ospiti con mobilità ridotta. Il bordo è a filo pavimento e la profondità è di 165 cm. I bagni e gli spogliatoi più vicini si trovano nella SPA a c.a. 20 mt dal percorso benessere. Sono dotati di doccia a filo pavimento con sedile a parete.





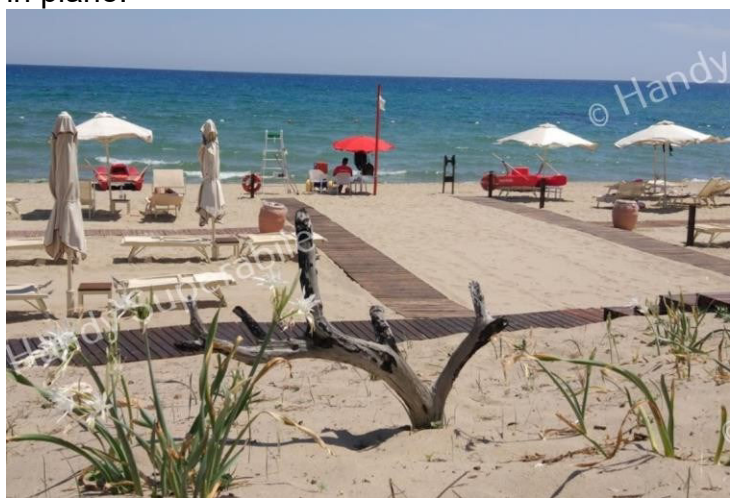
## SPIAGGIA



La lunga spiaggia privata, di sabbia dorata, dista c.a. 2 km dall'hotel ed è raggiungibile, a orari prestabiliti, con il bus navetta attrezzato di una rampa per il trasporto degli ospiti in carrozzina.

Giunti alla fermata, per arrivare alla spiaggia, si deve seguire un percorso pedonale che si snoda lungo una passerella di legno (largh. 205 cm), per c.a. 200 metri, dove sono presenti alcune rampe con e senza corrimano ad entrambi i lati, e con pendenze tali da richiedere per alcuni ospiti in carrozzina manuale l'aiuto di un accompagnatore.

Per raggiungere le postazioni di ombrelloni e lettini riservati ai portatori di handicap, si deve percorrere una passerella di legno in discesa, con pendenza significativa e lunga c.a. 10 m e un'altra passerella, sempre in legno, larga 104 cm e lunga c.a. 50 m, ma in piano.





Tra l'ultima passerella e il posto riservato vi è una base di raccordo per facilitare l'accesso.

**La spiaggia è dotata di sedia anfibia per facilitare la balneazione degli ospiti con disabilità motoria e di postazioni di ombrellone adiacenti alla passerella.**

**Non è prevista assistenza individuale durante l'utilizzo della sedia.**

Non vi sono segnali tattili per favorire l'orientamento ai non vedenti/ipovedenti, ma il sentieropedonale è comunque dotato di corrimani ai due lati.

La spiaggia è attrezzata con ombrelloni grandi ben distanziati fra loro, per una maggiore privacy. Il bar MED offre caffetteria, bevande fresche, piacevoli snack e la possibilità di pranzi leggeri da gustare anche sotto l'ombrellone. E' previsto servizio Bar sotto l'ombrellone a pagamento e con prenotazione da app accessibile tramite qr code. Il Circolo Nautico presente in spiaggia dispone di imbarcazioni laser, per corsi ed uscite libere, oltre a canoe, pedalò e paddle surf.

Il Circolo Nautico presente in spiaggia dispone di imbarcazioni laser, per corsi ed uscite libere, oltre a canoe, pedalò e paddle surf. Il servizio igienico più vicino è quello del Ristorante Mediterraneo raggiungibile tramite passerella in legno con pendenze significative, soprattutto nell'ultimo tratto, a c.a. 100/150 m (vedi report percorsiinterni).



I servizi igienici più vicini sono quelli del Ristorante Mediterraneo raggiungibile tramite passerella in legno con pendenze significative, nell'ultimo tratto, a c.a. 100/150 m (vedi report percorsi interni). Serve la spiaggia, situati a c.a. 20 mt dal ristorante mediterraneo, 100 mt dalla spiaggia e 150 mt dai lettini (I percorsi sono in salita e discesa con pendenza tale da richiedere per alcuni ospiti in carrozzina l'aiuto di un accompagnatore). La porta è larga 80 cm con maniglia a leva esterna e antipanico interna. Il wc ha uno spazio libero a dx di 40 cm e a sx > di 100 cm con maniglioni di sostegno solo su un lato, fisso, a parete h 80 cm. Il lavabo, regolabile, è alto 71 cm con spazio sottostante di 58 cm e i comandi sono a leva. Ci sono 2 doccini



# THALASSO BEAUTY SPA - ATTIVITA' SPORTIVE E RICREATIVE

## THALASSO BEAUTY SPA

Nel cuore dell' Hotel Kalidria & Thalasso SPA, sorge una delle più grandi Thalasso-SPA d'Europa, sviluppata in più di 3000 metri quadri su un unico livello. Si tratta di una accogliente e raffinata struttura dove un equilibrato connubio di elementi naturali come l'acqua di mare, lo iodio, ed il sole conduce l'ospite a godere di benefici ineguagliabili. Il tutto in un contesto naturale suggestivo, con la meravigliosa riserva naturale biogenetica "Stornara" che circonda il complessoturistico.

Qui troviamo: un percorso benessere interno ed una piscina esterna, entrambi con acqua di mare riscaldata, 11 cabine per la balneo-cromoterapia, 14 cabine per impacchi ed idroterapia ed altrettante per i massaggi, trattamenti estetici, sauna, bagno turco, sala armonia, zona relax, tisaneria, area fitness con macchinari all'avanguardia, parrucchiere e 1 boutique



Il centro benessere dispone di un ingresso principale per i clienti esterni con 2 porte, a 2 ante ciascuna, con luce netta 90 cm, da cui si accede ad un'ampia e luminosa hall con diversi divanetti. Il bancone della reception si trova sulla destra ed è alto 75 cm. I clienti dell'Hotel hanno due accessi diretti alla SPA: dalla reception dell'hotel, attraverso un corridoio la cui porta d'ingresso è ampia (luce netta 115 cm) oppure, attraverso un ascensore (sito alla destra del bancone della hall della SPA) che porta direttamente ai piani 1° e 2° ove sono ubicate le camere.

Nell'ampia e luminosa hall con diversi divanetti troviamo sulla destra il bancone della reception alto 75 cm.

Il cliente, con carrozzina manuale, può accedere a tutti i servizi, eccetto la sauna e il bagno turco perché le porte d'ingresso hanno un'apertura di 57 cm.



Per accedere alle varie attività del centro benessere occorre superare 2 porte, ambedue con maniglia a leva, la prima con luce netta 84 cm, la seconda 75 cm. Nel corridoio interno, sulla sinistra, s'intravede la porta degli spogliatoi che ha una luce netta di 74 cm.



Gli spogliatoi sono molto spaziosi mentre le cabine e le docce un po' meno; si consiglia, pertanto, agli ospiti in carrozzina, di usufruire del bagno per disabili adiacente al percorso benessere con la doccia dotata di sedile a parete e saliscendi.



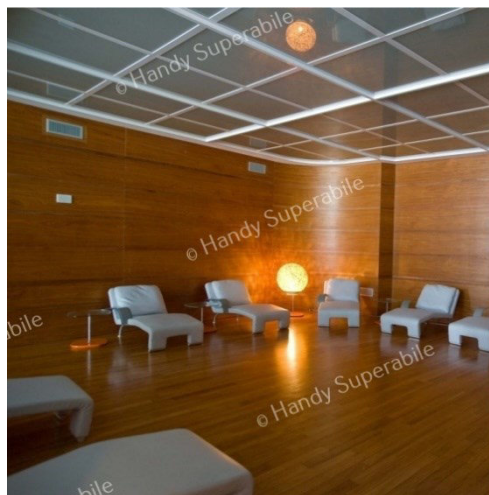
Nella SPA troviamo il percorso benessere interno, la piscina esterna, entrambi con acqua di mare riscaldata, 11 cabine per la balneo-cromoterapia, 14 cabine per impacchi ed idroterapia e altrettante per i massaggi, trattamenti estetici, sauna, bagno turco, sala armonia, zona relax, tisaneria, area fitness con macchinari all'avanguardia, parrucchiere e 1 boutique.

Al **percorso benessere**, per entrare in acqua, si devono superare 9 gradini con corrimano a destra o a sinistra a seconda del tipo di percorso. Ai clienti, con la muscolatura della schiena molto contratta, soprattutto se costretti su una sedia a rotelle, si consiglia il trattamento **“Thalasso Stretching Vertebrale”** per recuperare flessibilità, sciogliendo le tensioni muscolari della zona lombare e cervicale, immersi in acqua marina riscaldata.





Nella stessa sala del percorso benessere si trova la **tisaneria**, il cui bancone misura 112 cm di altezza e i tavolini hanno una gamba centrale e sono alti 70<73 cm.



**Sala Relax**



Il **servizio igienico** che serve la SPA, al piano 0, adiacente al percorso benessere. La porta ha un'apertura di 80 cm con maniglia a leva. Il wc ha uno spazio libero a dx 21 cm e a sx > di 100 cm con maniglioni di sostegno reclinabile su un lato e fisso a parete sull'altro lato h 80 cm. E' dotato di doccia con termostato. Il lavabo, regolabile, è alto 75 cm con spazio sottostante di 59 cm e i comandi sono a leva. E' presente una doccia filo pavimento con saliscendi, sedile reclinabile a parete, h 51 cm largo 45 cm e lungo 40 cm e maniglione a parete alla dx del sedile.

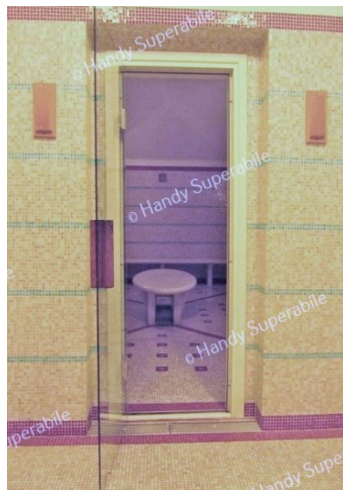


### Sala armonia

**Cabina idroterapia** con acqua di mare: porta di ingresso con luce netta 97 cm, altezza vasca 88 cm. La durata del trattamento è di 30 minuti



La porta principale (vedi foto a lato) per accedere al locale dove si trova la **SAUNA** ha una luce netta di 72 cm. Gli ingressi della sauna e della doccia adiacente hanno luce netta 57 cm (foto sotto) e 49 cm (foto sotto dx), e dunque non accessibili agli ospiti in carrozzina.



La porta principale per accedere al **BAGNO TURCO** ha una luce netta di 72 cm. Gli ingressi del bagno turco e delle 2 docce adiacenti hanno luce netta 57 cm e 49 cm per cui i locali non sono accessibili agli ospiti in carrozzina.





Le **cabine massaggi**: luce netta porta 92 cm. L'altezza dei lettini è regolabile tramite comando elettrico.



Le **cabine idrogetto/impacco**: luce netta porta 77 cm, lettino regolabile in altezza tramite comando elettrico. La doccia interna ha luce netta 71 cm e un gradino di 12 cm

**Doccia getto** per contrastare l'adipe: luce netta porta 73 cm

## ATTIVITA' SPORTIVE



- Sopra a sx: l'ingresso dei due campi da tennis dell'Alborea a c.a. 250 mt dalla hall e a 100 mt dai lodge accessibili ai disabili.
- Sopra a dx: la parte finale del percorso da cui i clienti dell'Alborea possono accedere all'area sportiva del villaggio vicino "il Valentino", attraversando precedentemente c.a. 600 mt di passerella su pedana in legno con più dislivelli.
- A lato: l'ingresso di uno dei 2 campi da calcetto luce netta 200 cm, parte più bassa del gradino 5 cm.



Sopra a sx uno dei campi da tennis del Valentino: apertura ingresso 101 cm, gradino 1 cm; Sopra a dx il campo polivalente da basket e pallavolo con la tribuna adiacente: apertura ingresso 101 cm, gradino 3 cm



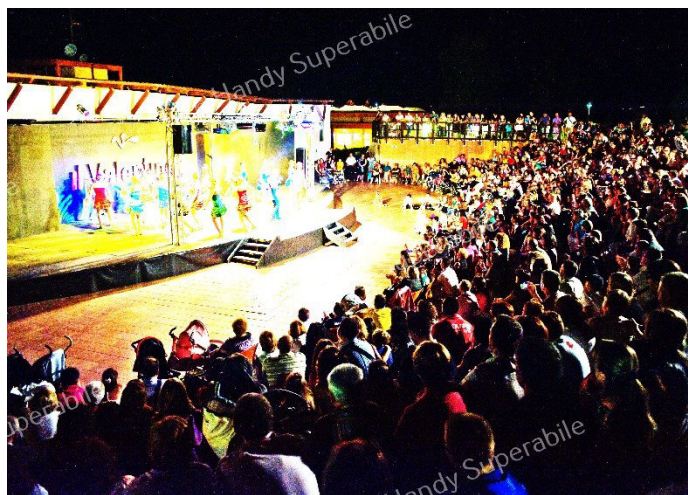
L' Alborea Eco Lodge è a pochi chilometri dai più apprezzati **Green della Puglia**, dove si può praticare il Golf approfittando del clima mite caratteristico di questa zona:

**Metaponto Golf Club**, Metaponto (22 km) - percorso a 18 buche, lungo metri 6284 - Par 72;

**San Domenico Golf**, Fasano (70 km) - 18 buche - 6218 metri - Par 72;

**Bariolto Golf Club**, Casamassima (65 km) - 18 buche - 5546 metri - Par 69.

## TEATRO



Per quanto riguarda il **teatro**, all'aperto, gli ospiti dell'Alborea possono recarsi presso il Villaggio vicino, "il Valentino", a c.a. 500 metri, su un percorso pedonale, su pedana in legno, a tratti irregolare, con più dislivelli ( per cui per gli ospiti in carrozzina si consiglia l'aiuto di un accompagnatore o l'utilizzo delle golf car). Qui lo staff dell'animazione del Valentino propone spettacoli serali (su richiesta si possono riservare dei posti in prima fila per gli ospiti disabili).



## MINICLUB

Gli Ospiti dell'Alborèa possono usufruire dei servizi comuni e dei Club per bambini degli adiacenti villaggi Calanè e Valentino Village: grande parco giochi, Spray park, una bellissima area di giochi d'acqua colorata e fresca, dove i bambini (fino a 12 anni) possono giocare tra zampilli e getti d'acqua, fontane, scivoli, galeone dei pirati, cannoni ad acqua ed altro ancora.

## ASSISTENZA BIMBI E RAGAZZI

In vacanza i genitori che affidano i loro bambini al Mini, Teeny e Junior Club, ma anche alla Blu Nursery possono contare sulla professionalità degli animatori che durante tutto il giorno organizzano le loro attività e li assistono in tutti i loro giochi. Tutti i servizi sono pensati, strutturati e segmentati secondo fasce di età:

- Blu Nursery: da 12 a 36 mesi
- Serenino Club: 3 - 5 anni
- SereninoPiù Club: 6 - 10 anni
- SerenUp: 11 - 14 anni
- SerenHappy: 14 - 17 anni