

REPUBBLICA DOMINICANA



VIVA WYNDHAM DOMINICUS PALACE – La Romana

TESTATO PER TE DA:



Associazione di promozione sociale “Handy Superabile”

Sede legale: Via Isola dello Sparviero n.2 – Follonica (Grosseto)

T e I 3498505727 - Web site: www.handysuperabile.org - e-mail: info@handysuperabile.org

**Con l’obiettivo di mettere a tua disposizione tutte le informazioni utili per
una scelta consapevole**

Sfoggia le pagine che seguono e trova le informazioni che ti servono!

Nota Bene Le informazioni che seguono si riferiscono alla data di verifica riportata in calce ad ogni scheda. Eventuali modifiche significative in relazione all’accessibilità, saranno comunicate in fase di prenotazione. Per quanto riguarda i servizi e le attrezzature presenti nella struttura alberghiera si dovrà sempre fare riferimento a quanto riportato sul catalogo o sulla scheda dell’hotel presente sul sito del Tour Operator e a quanto comunicato dall’agenzia in fase di prenotazione.

I trasferimenti e le escursioni effettuate con mezzi privati/adattati, ed eventuali servizi particolari sono soggetti al pagamento di un supplemento.

Tutti i testi, le informazioni e le immagini fotografiche contenute in questo documento sono di proprietà di Handy Superabile e ne è pertanto vietato l’uso e la riproduzione anche parziale senza l’esplicito consenso dell’autore stesso.


BRAVO PREMIUM VIVA WYNDHAM DOMINICUS PALACE

Sommario

VIVA WYNDHAM DOMINICUS PALACE – La Romana	1
TESTATO PER TE DA:.....	1
BRAVO PREMIUM VIVA WYNDHAM DOMINICUS PALACE.....	2
DESCRIZIONE SINTETICA DELLA STRUTTURA	4
COME RAGGIUNGERE LA STRUTTURA.....	8
AEROPORTO INTERNAZIONALE LA ROMANA	8
TRASFERIMENTO	10
ARRIVO ALLA STRUTTURA	11
PARCHEGGI E INGRESSO	11
RECEPTION – HALL	12
CAMERE E SERVIZI.....	13
CAMERA SUPERIOR GARDEN VIEW 5121 e 5123 ADATTATE PER CLIENTI CON DISABILITA' MOTORIA.....	13
SERVIZI IGIENICI DELLE CAMERE GW PER CLIENTI CON DISABILITA' MOTORIA	14
CAMERA PREMIUM 5321 ADATTATA PER I CLIENTI CON DISABILITA'	15
SERVIZI IGIENICI DELLA CAMERA PREMIUM 5321	15
RISTORANTI E BAR.....	16
RISTORANTE PRINCIPALE LA YUCA	16
RISTORANTE VIVA CAFE'	18
RISTORANTE LA TERRAZZA.....	19
RISTORANTE LA ROCA	20
RISTORANTE BAMBU'	21
RISTORANTE VIVA MEXICO.....	22
PIZZERIA.....	23
LOBBY BAR.....	23

BAR LA ROCA.....	24
BAR LA PLACITA	24
BAR LA LOCURA	25
BAR LA PAPAYA.....	25
BAR EL TRAGO	25
PERCORSI INTERNI E SERVIZI COMUNI.....	26
PERCORSI INTERNI ED ASCENSORE.....	26
GIARDINO E NEGOZI	27
PERCORSO FINO ALLE CAMERE E ALLA SPIAGGIA.....	29
SERVIZI IGIENICI COMUNI NEI PRESSI DELLA HALL	29
SERVIZI IGIENICI NEI PRESSI DEL RISTORANTE LA ROCA	30
SERVIZI IGIENICI NEI PRESSI DELLA PLACITA.....	30
SERVIZI IGIENICI NEI PRESSI DEL RISTORANTE VIVA MEXICO E PIZZERIA	31
SERVIZI IGIENICI NEI PRESSI DEL RISTORANTE BAMBU'	31
SERVIZI IGIENICI NEI PRESSI DEL RISTORANTE LA TERRAZZA.....	31
SERVIZI IGIENICI NEI PRESSI DELLA PISCINA EL TRAGO	32
PONTILE PER ATTRACCO BARCHE.....	32
PISCINE	33
SPIAGGIA	37
CENTRO DIVING.....	41
ATTIVITA' SPORTIVE E RICREATIVE	43
E CENTRO BENESSERE.....	43
ATTIVITA' SPORTIVE	43
CENTRO BENESSERE	45
TEATRO	48
DISCOTECA LA LOCURA.....	48

DESCRIZIONE SINTETICA DELLA STRUTTURA

	<p>DISABILI MOTORI</p> <p>ATTENZIONE: Per il trasferimento e le escursioni è disponibile un minivan dotato di rampa di accesso per ospitare una persona in carrozzina (richiesto un supplemento).</p> <p>In due delle tre camere adattate per clienti con mobilità ridotta il varco più stretto è di 85 cm, mentre la terza camera risulta decisamente più spaziosa e consigliata agli ospiti in carrozzina elettrica. La zona della hall e tutte le zone interne hanno pavimentazione regolare e scorrevole, mentre le zone esterne hanno pavimentazione rugosa che però non crea problemi di scorrevolezza. Per raggiungere la spiaggia, le piscine e alcuni ristoranti il percorso che attraversa l'area negozi presenta un paio di rampe con pendenze fino a c.a. il 19% che si possono tuttavia evitare passando da un percorso alternativo (vedi report percorsi interni). In spiaggia sono disponibili 2 sedie JOB e 2 sedie JOB WALKER per facilitare la balneazione ed alcune postazioni di ombrellone riservate con base in legno per lo stazionamento della carrozzina.</p>
	<p>NON VEDENTI & IPOVEDENTI</p> <p>Nei vari percorsi interni non sono presenti segnali tattili (sistema loges o vettore, e variazione cromatica. Per quanto riguarda i cani guida la direzione si riserva di valutare il caso al momento della prenotazione, in quanto non è mai accaduto. Alla reception non sono presenti pannelli tattili o in braille per non vedenti. In camera è presente un avvisatore acustico per l'allarme antincendio. Ai ristoranti non è disponibile una carta menù in braille anche se, su richiesta, i camerieri possono servire al tavolo la clientela con deficit visivi.</p>
	<p>SORDI & IPOACUSICI</p> <p>Alla reception non sono presenti brochure informative per non udenti. In camera manca di un avvisatore ottico per l'allarme antincendio ma il personale è istruito per avvisare ed assistere per primi gli ospiti con disabilità. Lungo i percorsi interni sono presenti cartelli direzionali.</p>
	<p>PERSONE DIALIZZATE</p> <p>Presso la clinica La Canela raggiungibile con un tragitto di circa 20 min. in auto (servizio a pagamento).</p>
	<p>PERSONE CON INTOLLERANZE & ALLERGIE ALIMENTARI</p> <p>La Direzione della struttura Alberghiera informa che sono disponibili alimenti per le principali allergie alimentari e per i clienti celiaci, e le cucine sono attrezzate per la preparazione di piatti specifici. Il personale della cucina è disponibile a fornire suggerimenti circa i contenuti dei piatti presential buffet. In ogni caso deve essere fatta specifica segnalazione all'atto della prenotazione</p>
	<p>FAMIGLIE CON BAMBINI</p> <p>Sono presenti: piscina per bambini. Viva Kid's Club per bambini dai 4 ai 12 anni, minidisco e programma dedicato per ragazzi.</p>



Situato sulle bianche sabbie incontaminate di Bayahibe, **Bravo Viva Wyndham Dominicanus Palace** è un resort all-inclusive, con infinite opportunità di divertimento e relax.

Gli ospiti potranno godere di quattro piscine di acqua dolce, due con area privata per i bambini e praticare diversi sport come il calcio, il tennis e tiro con l'arco. Vi sono 9 ristoranti tematici (5 del Palace e 4 del Beach), 3 ristoranti a buffet e la pizzeria. Al di fuori del resort, gli ospiti possono visitare le isole di Saona e Catalina.

Il Resort dispone di 404 camere disposte in palazzine a tre piani, servite con un ascensore, nella parte centrale. Sono presenti **3 camere adatte per clienti con mobilità ridotta**, situate nella palazzina centrale al primo piano. Due di esse sono di categoria SGV (Superior Garden View) e possono ospitare fino a 4 persone (due letti queen-size) e l'altra camera è di categoria Premium e può ospitare fino a 2 persone (un letto king size).

AEROPORTO La durata del volo dall'Italia è di circa 10 ore (da Roma). Lo sbarco del passeggero in sedia a rotelle all'aeroporto di La Romana avviene a braccia dal personale dell'aeroporto tramite la scala. Per tale operazione l'assistenza in loco si avvale di una carrozzina di cortesia fornita dall'aeroporto.

TRASFERIMENTI L'aeroporto de La Romana dista 20 km dal Villaggio Bravo Viva Wyndham Dominicanus Palace, la durata del trasferimento alla struttura è di circa 20 minuti. Per gli **ospiti in carrozzina** si consiglia di richiedere al T.O., all'atto della prenotazione, un trasferimento privato con minivan adattato con rampa (è richiesto un supplemento).

POSIZIONE Il Resort si trova sulla costa sud est della Repubblica Dominicana, a Bayahibe, di fronte alle bellissime isole di Saona e Catalina e si affaccia sul Mar dei Caraibi.

SISTEMAZIONE Il villaggio è costituito da 404 camere disposte in palazzine a tre piani, servite con un ascensore, nella parte centrale. Sono presenti **3 camere adattate per clienti con mobilità ridotta**, situate nella palazzina centrale al primo piano. Due di esse sono di categoria SGV (Superior Garden View) e possono ospitare fino a 4 persone (due letti queen-size) e l'altra camera è di categoria Premium e può ospitare fino a 2 persone (un letto king size)

La camera visitata è la n. **5121**, doppia (2 letti queen size), con apertura della porta di 78 cm. Altezza letto da terra: 60 cm, spazio libero a sx è di 90 cm e a dx 70 cm e tra i due letti ci sono 60 cm. La camera ha un balcone con scalino di 3 cm, è dotata di aria condizionata, TV, asciugacapelli, minibar, ferro asse da stiro e cassaforte. Corrente elettrica 110 volt, con prese che necessitano di adattatore che può essere acquistato presso i negozi della struttura. Una delle tre camere adattate risulta decisamente molto più spaziosa.

BAGNO CAMERA Luce netta della porta 77 cm, con dimensioni di 200x260 cm. Altezza wc da terra 40 cm con spazio libero a sx 19 cm, 100 cm a dx e 60 cm frontale. Il wc è dotato di maniglione solo a destra. Il box doccia (90X145 cm), ha un maniglione di sostegno, un piccolo gradino di 2 cm e manca di un sedile. Lavabo con altezza da terra 89 cm, profondità sotto il lavandino per accostamento frontale 67 cm.

AREE COMUNI. Al piano della hall si trovano le camere adattate, il ristorante principale ed un bar; entrambi a poca distanza, mentre, al piano superiore, raggiungibili tramite l'ascensore (porta 80 cm e cabina 120x100 cm), troviamo la zona del teatro e gli uffici dei tour operator. Per raggiungere spiaggia, piscine e altri ristoranti, si deve scendere al piano inferiore, tramite ascensore, e percorrere un viale esterno, con pavimentazione rugosa ma facilmente percorribile; attraversando l'area negozi troviamo un paio di rampe con pendenza fino a c.a. il 19%, evitabili, svoltando a destra prima del ponticello in legno e poi a sinistra costeggiando il primo blocco di camere (vedi report percorsi interni). In tutta la struttura si trovano, sempre a breve distanza, servizi igienici accessibili agli ospiti con mobilità ridotta, ma . Lungo i percorsi non sono previsti sistemi per l'orientamento di ospiti non vedenti/ipovedenti.

BAR E RISTORANTI Le due strutture Beach e Palace hanno 7 bar e 12 ristoranti, di cui 6 fanno parte del Palace e tutti all inclusive per gli ospiti del Palace. Il ristorante principale si trova a lato della reception ed è raggiungibile in piano mentre gli altri ristoranti sono tutti accessibili, in piano o con rampe e si trovano, più o meno, lungo il viale che costeggia la spiaggia; nella maggior parte di essi sono presenti servizi igienici accessibili. I bar sono presenti a lato delle piscine e in varie zone della struttura, facilmente accessibili in piano e senza gradini.

PISCINA la struttura ha n. 4 piscine di cui la piscina principale, con vasca per idromassaggio e una per bambini profonda 43 cm, si trova presso il bar La Papaya.

È possibile usufruire anche delle altre 7 piscine situate presso la struttura Beach, sempre vicino alla spiaggia, di cui una nella zona della Placita con bordo a filo, una vasca idromassaggio situata nella zona superiore del teatro, una presso il ristorante La Roca, sempre con bordo a filo ed una vasca da idromassaggio, una piscina a sfioro sul mare con acqua salata situata nella zona del Tiki bar, una piscina presso il bar El Trago, con bordo alto 15 cm, una piscina presso il ristorante Fusion con bordo di 15 cm e una jacuzzi presso il Viva cafe. In nessuna delle piscine è presente un sollevatore per gli ospiti con mobilità ridotta, ma sulla spiaggia sono disponibili due sedie Job che può essere utilizzata dagli ospiti in sedia a ruote per l'accesso alla piscina La Roca dotata di una comoda rampa digradante per accedere alla vasca.

SPIAGGIA Il villaggio è caratterizzato da una lunghissima spiaggia di sabbia bianchissima ed un mare cristallino color turchese; la spiaggia è raggiungibile tramite un percorso in saliscendi lungo circa 150/200 mt, dopo aver preso l'ascensore, evitando però l'area negozi per la presenza di un paio di rampe impegnative (vedi report percorsi interni).

Sulla spiaggia sono presenti alcune postazioni di ombrelloni riservate agli ospiti con disabilità, appositamente segnalate e raggiungibili tramite passerelle di legno. Sono disponibili **2 sedie JOB e 2 sedie JOB WALKER** per facilitare la balneazione, da richiedere dietro cauzione di 50€ che verrà loro restituita alla riconsegna dell'ausilio.

ATTIVITA' SPORTIVE La zona sportiva si trova al centro del villaggio (beach) ed è costituita da: due campi da tennis, due campi da padel accessibili e un campo polifunzionale, un'area per il tiro con l'arco (tra beach e palace), accessibile in piano e con fondo in cemento, alcuni tavoli per il ping pong ed un trapezio. In spiaggia sono presenti 2 campi da beach volley (uno al beach ed uno al palace) e nella zona superiore al teatro (beach) un biliardo e due tavoli da ping pong (oltre altri giochi a disposizione per i bambini), la zona superiore del teatro non è accessibile poiché non ci sono rampe o ascensori. Mentre nella zona della piscina del Palace è presente un tavolo da ping pong accessibile tramite una rampa. All'interno della struttura è presente il Viva Diving Reef Oasis, lungo il viale che costeggia la spiaggia, accessibile in piano, mentre al Palace si trova presso la piscina principale accessibile tramite rampa e con immersioni partendo dal pontile.

CENTRO BENESSERE L'ingresso si trova al piano inferiore ed è raggiungibile tramite un percorso in saliscendi, a poca distanza dall'ascensore. Prima dell'ingresso è presente una rampa piastrellata, lunga 810 cm, con pendenza del 12%. Sono presenti due saune, una jacuzzi, un bagno turco e alcuni lettini per i massaggi. Il bagno è spazioso, anche se sprovvisto di maniglioni e di doccetta, i servizi igienici accessibili più vicini sono quelli della hall.

ATTIVITA' RICREATIVE Sono davvero tante le occasioni di divertimento presso il Bravo Viva Dominicus Palace. Il programma di attività di sport e svago è fitto, con tornei e gare, corsi di aerobica ed acquagym, lezioni di gruppo di balli caraibici, tennis, trapezio, parete di arrampicata e differenti sport acquatici non motorizzati, tra cui introduzione alla subacquea in piscina. Intrattenimento diurno e spettacoli serali dal vivo, presso il teatro, a cura dello staff di animazione internazionale e italiano, per poi ballare fino a tarda notte in discoteca (ingresso consentito solo ai maggiorenni), con consumazioni incluse. Per i piccoli ospiti Viva Kid's Club per bambini dai 3 ai 12 anni, minidisco e programma dedicato per ragazzi, il tutto in collaborazione con lo staff italiano.

SERVIZIO MEDICO È presente un medico residente che offre un servizio 24 ore su 24 e 7 giorni su 7. Farmacia presente in struttura (zona beach).

FUSO ORARIO 5 ore in meno rispetto all'Italia nel periodo in cui è in vigore l'ora solare, 6 ore in meno durante l'ora legale.

ESCURSIONI All'arrivo l'assistenza Alpitour in hotel e l'ufficio locale Jumbo Tours sono a disposizione dei clienti per aiutarli a scoprire le meraviglie della Repubblica Dominicana. Per quanto riguarda le persone con mobilità ridotta, le escursioni proposte sono consigliabili con accompagnatore e sono da valutare direttamente con gli uffici assistenza del T.O., in base alla diversa disabilità. Le escursioni alle Isole Catalina e Saona vengono effettuate tramite lancia o catamarano salendo comodamente da un pontile presente sulla spiaggia.

COME RAGGIUNGERE LA STRUTTURA

AEROPORTO INTERNAZIONALE LA ROMANA



L'aerostazione della Romana è sprovvista sia di elevatore che di finger. All'arrivo all'aeroporto le persone in sedia a rotelle vengono fatti salire o scendere dall'aeromobile a braccia dal personale di terra, tramite una carrozzina di cortesia in dotazione all'aeroporto, la stessa che viene utilizzata per raggiungere il posto assegnato. Il personale si preoccupa di accompagnare la persona con mobilità ridotta al controllo passaporti e fino alla consegna dei bagagli e della carrozzina propria.



L'aerostazione si sviluppa su un unico piano; all'interno dell'area duty free si trovano alcuni ristoranti, un negozio di souvenir ed un bazaar. Il bancone dell'accettazione è unico e si viene comunque aiutati per il disbrigo delle operazioni di check in dal personale Alpitour.

SERVIZI IGIENICI ATTREZZATI PER DISABILI MOTORI



All'interno dell'aeroporto si trovano servizi igienici adattati per disabili motori, adeguatamente segnalati. Larghezza utile della porta antibagno e toilette superiore a 80 cm. A fianco del wc è presente un maniglione fisso a parete e lo spazio interno è buono anche per le carrozzine più ingombranti. Non è presente la doccia.

Stesse caratteristiche per il servizio igienico che si trova sulla destra, appena usciti dall'aeroporto.





All'uscita l'assistente Alpitour vi accompagnerà fino al parcheggio, dotato di posto riservato ai disabili, e distante ca. 15 metri, dove troverete il mezzo per il trasferimento.

Lungo il percorso sono presenti 3 brevi rampe di raccordo, con pendenza moderata, poste in vari punti, sui due marciapiedi presenti.



TRASFERIMENTO



L'aerostazione La Romana dista circa 20 km dal Bravo Viva Dominicus Palace e la durata del trasferimento è di circa 20 minuti. Il pullman che provvede al trasporto collettivo di tutti i clienti manca di un sistema idoneo per imbarcare persone in carrozzina.

Si consiglia pertanto ai clienti in sedia a rotelle di richiedere al Tour operator, all'atto della prenotazione, un trasferimento privato con un **minivan predisposto con rampa** per il trasporto dei clienti in carrozzina (richiesto un supplemento).

L'autista incaricato dal tour operator è disponibile a prestare aiuto sia per la salita/discesa dal mezzo che per il carico/scarico dei bagagli.

ARRIVO ALLA STRUTTURA

PARCHEGGI E INGRESSO



Il parcheggio riservato per la clientela con disabilità si trova subito dopo il cancello di ingresso. Per arrivare alla hall si deve superare una rampa, in salita, oppure seguire un percorso secondario, per circa 50 metri, che conduce fino all'ascensore. I mezzi utilizzati dal tour operator per il trasferimento dei clienti arrivano comunque direttamente all'ingresso principale della hall, superando anche la rampa suddetta.



All'ingresso principale sono presenti due gradini, superabili tramite una rampa lunga 305 cm con pendenza dell'11%, antidrucciolo.

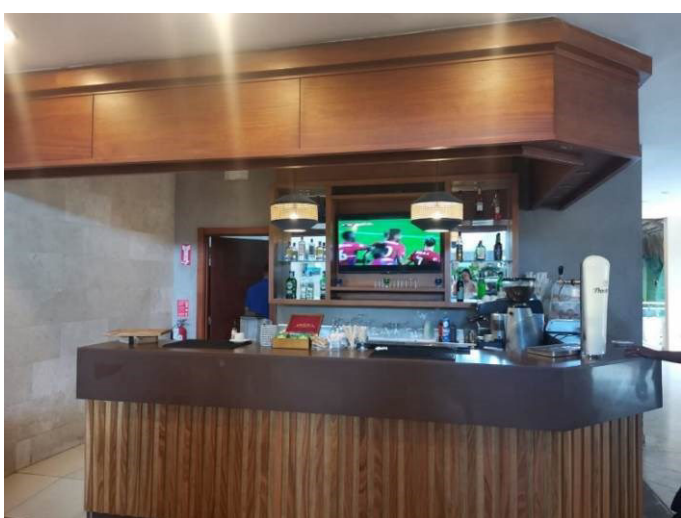
La pavimentazione esterna è in asfalto mentre all'interno risulta in piastrelle.

Non sono presenti sistemi per facilitare l'orientamento della clientela non vedente o ipovedente tipo loges o vettore o con variazioni cromatiche.

RECEPTION – HALL



Appena entrati nella elegante e spaziosa hall, troviamo sulla destra le scrivanie del guest service, mentre sulla sinistra è presente la reception con il bancone alto 110 cm. Più avanti, superato il bar della hall, troviamo l'ingresso al ristorante principale e l'ascensore che conduce alle altre aree comuni. Sul lato opposto alla reception troviamo un bar e sulla destra il corridoio che conduce alle camere. Nella hall si trovano comodi divani e poltrone



CAMERE E SERVIZI

La struttura, in tipico stile locale, dispone di 403 camere suddivise in palazzine a tre piani, servite con ascensore ed immerse in un curato palmeto. Sono disponibili 3 differenti tipologie di camere, tutte con un letto king size o 2 letti queen size: Premium, Superior Ocean View e le nuovissime Superior Plus Garden, inaugurate nel 2019. Tutte dispongono di Wi-Fi, aria condizionata, telefono, televisore via cavo, minibar rifornito all'arrivo con bevande analcoliche, cassetta di sicurezza a pagamento, asse e ferro da stiro, servizi privati con doccia ed asciugacapelli, balcone o patio se al piano terra.

Sono presenti **3 camere adattate per clienti con mobilità ridotta**, situate nella palazzina centrale al primo piano. Due di esse sono di categoria SGV (Superior Garden View 5121 e 5123) e possono ospitare fino a 4 persone (due letti queen-size) e l'altra camera è di categoria Premium (5321) e può ospitare fino a 2 persone (un letto king size).

CAMERA SUPERIOR GARDEN VIEW 5121 e 5123 ADATTATE PER CLIENTI CON DISABILITA' MOTORIA



Le camere visitate sono la n. **5121 e 5123**, identiche e speculari, doppie (2 letti queen size) hanno una porta con apertura di 78 cm ed il corridoio d'ingresso largo 85 cm e lungo 220 cm.

Le camere sono fornite di due letti matrimoniali che non possono essere spostati in quanto sono in muratura.

È possibile prenotare queste camere come doppie, triple o quaduple.

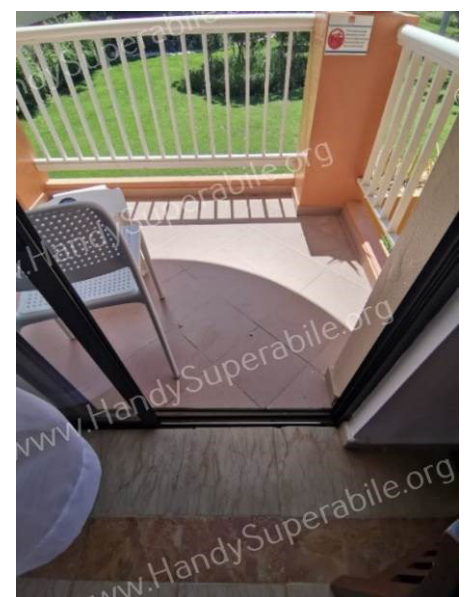
Lo spazio nella camera è complessivamente buono.

I letti sono alti 60 cm e la loro dimensione è di 150 x 200 cm.

Lo spazio a sinistra dei letti è di 90 cm, a destra è di 70 cm mentre tra i letti vi è uno spazio di 60 cm.

Lo spazio per il passaggio in fondo ai letti è di 105 cm.

Le camere sono dotate di un balcone per il quale si deve passare da un varco largo 90 cm ed un gradino di 3 cm, le dimensioni complessive sono di 165 x 240 cm.



SERVIZI IGIENICI DELLE CAMERE GW PER CLIENTI CON DISABILITA' MOTORIA



La **PORTA DI ACCESSO** del bagno è larga 77 cm, lo spazio interno è discreto ma non molto ampio per un totale di 200x260 cm.

Il **WC** è alto 40 cm, dotato di maniglione fisso a parete sul lato destro e manca la doccetta flessibile. Lo spazio sulla sinistra è superiore a 100 cm.

Il **LAVABO** è alto 89 cm con spazio utile sottostante per l'accostamento degli ospiti in carrozzina di 67 cm

È presente una **DOCCIA** con saliscendi ed un maniglione di sostegno, ma manca una seduta (possibilità di richiedere una sedia robusta)

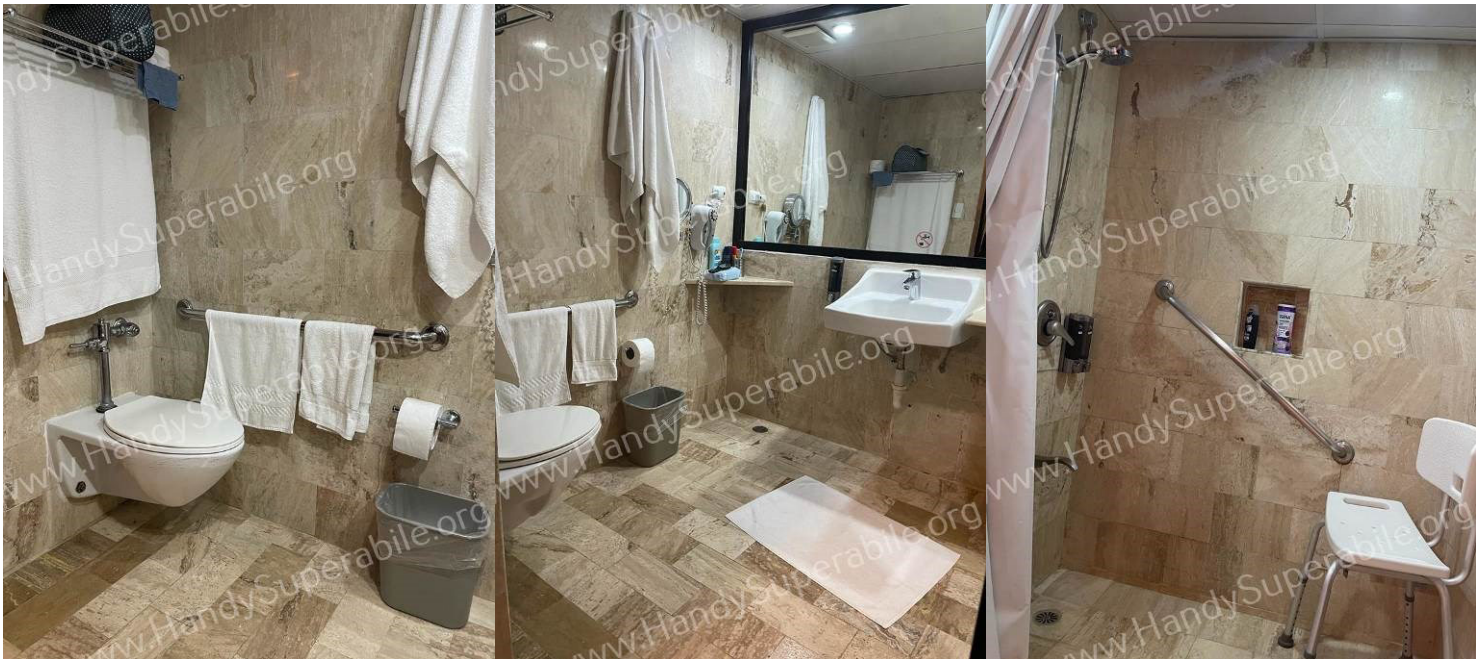


CAMERA PREMIUM 5321 ADATTATA PER I CLIENTI CON DISABILITA'



La camera premium visitata è la n.5321 matrimoniale (1 letto king size), ha una porta con apertura di 78 cm, più spaziosa delle precedenti, con distanza dalla porta al letto di 650 cm e corridoio d'ingresso largo 85 cm e lungo 220 cm. La camera è dotata di un letto king lunghezza 200 cm e larghezza 190 cm, 2 sedie con tavolino e un divano, non utilizzabile come terzo letto (capienza massima 2 persone). Sedie, letto e tavolino si possono spostare in caso di necessità. Anche le camere premium sono dotate di un balcone, con le stesse dimensioni delle camere superior garden sea view

SERVIZI IGIENICI DELLA CAMERA PREMIUM 5321



La **PORTA D'INGRESSO** del bagno è larga 80 cm, lo spazio interno è discreto per un totale di 190x180cm.

Il **WC** è alto 40 cm, dotato di maniglione fisso a parete sul lato destro e 100 cm di distanza dalla doccia a destra.

Il **LAVABO** ha uno spazio utile sottostante per l'accostamento degli ospiti in carrozzina di 65 cm. Lo spazio tra il lavabo e la porta di ingresso è di 150 cm.

La **DOCCIA** ha le seguenti dimensioni 140x78, di tipo aperto e varco di apertura superiore a 100 cm, non ha gradino ed è dotata di seduta con maniglia fissa a parete sul lato destro.

RISTORANTI E BAR

Il Viva Wyndham Dominicus Palace offre ai suoi ospiti un viaggio culinario con il meglio della cucina tipica caraibica, orientale e europea. Essi possono usufruire gratuitamente di ben 11 ristoranti: il ristorante principale La “**Yuca**”, a buffet, il “**Palco**”, ristorante con cucina italiana, il “**Bambù**”, orientale, il “**Viva Cafè**”, ad un passo dal mare, ristorante mediterraneo, il “**Palito de Coco**” ristorante dominicano e “**Atlantis**” ristorante di pesce (che si trova nella zona del Beach). Si potranno gustare, inoltre, i piatti offerti dai ristoranti dell’adiacente struttura Beach: Il ristorante “**La Terraza**”, a buffet, la “**La Roca**” a buffet per pranzo e cena e ristorante italo – spagnolo per cena, la “**Pizzeria**”, con forno a legna, il “**Fusion latino**” con mix di cucine latine e il “**Viva Mexico**” ristorante messicano.

N.B. La Direzione della struttura Alberghiera informa che sono disponibili alimenti per le principali allergie alimentari e per i clienti celiaci, e le cucine sono attrezzate per la preparazione di piatti specifici.

Il personale della cucina è disponibile a fornire suggerimenti circa i contenuti dei piatti presenti al buffet. In ogni caso deve essere fatta specifica segnalazione all’atto della prenotazione.

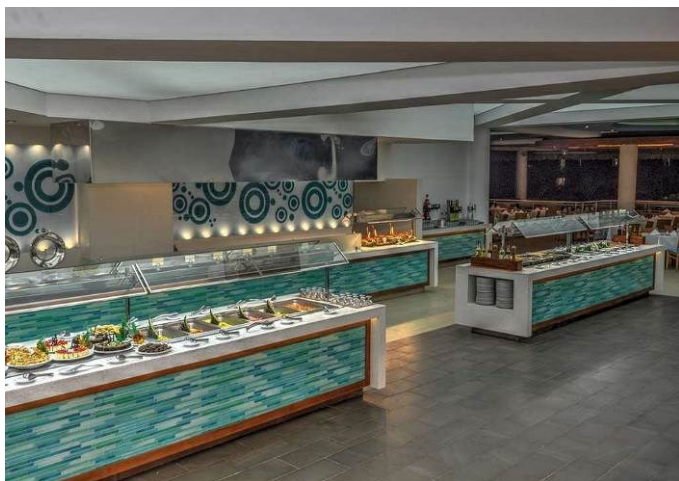
RISTORANTE PRINCIPALE LA YUCA



Il ristorante principale **La Yuca** ha l’ingresso vicino al bar della reception.

L’entrata è sprovvista di una porta e all’ingresso è presente un tappeto che è ben fissato al pavimento e non molto alto, ma che rallenta la scorrevolezza delle ruote dei clienti in carrozzina.

I servizi igienici più vicini sono a lato della reception.



Il ristorante La Yuca è a buffet per quanto riguarda le vivande, mentre è disponibile un servizio al tavolo per le bevande.

È aperto per colazione, pranzo e cena. I banchi del buffet sono alti 90 cm, sia quelli refrigerati che quelli caldi.

All'interno la sala da pranzo è divisa in due piani, per scendere a quello inferiore si deve percorrere una rampa lunga 420 cm e con pendenza del 14%, dove si trova anche un tappeto

I tavoli del ristorante principale sono a quattro gambi e quadrati, alti 82 cm al banco, con 69 cm di spazio per le gambe.



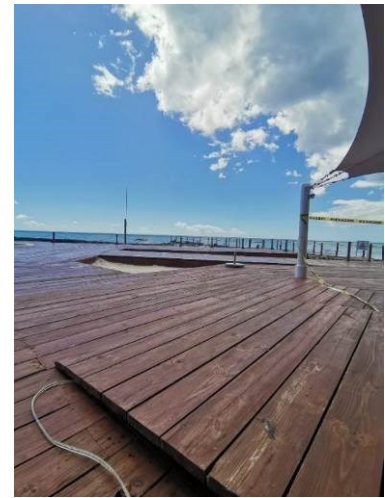
RISTORANTE VIVA CAFE'



Il ristorante **Viva Cafè** si trova direttamente sulla spiaggia. È raggiungibile in piano, dal vialetto che costeggia il mare, è aperto per pranzo con piatti freddi e per cena ed è obbligatoria la prenotazione anche se è compreso nella formula Palace. È previsto il servizio al tavolo e i servizi igienici accessibili più vicini sono di fronte al ristorante.

All'interno è presente un gradino superabile tramite una rampa lunga 185 cm, con pendenza del 10%.

L'altezza del banco è di 75 cm mentre I tavoli sono quadrati con 70 cm di spazio sottostante per accostamento carrozzina.



RISTORANTE LA TERRAZZA



Il ristorante **La Terrazza** è situato vicino alla spiaggia nella piazzetta Placita della struttura Beach, a c.a. 300 metri dalla struttura centrale del Palace. Il ristorante è aperto a colazione pranzo e cena, sono previsti i dispenser per le bevande e il buffet per il cibo. L'ingresso è a livello. All'interno ci sono due rampe che portano dalla prima zona, dove si trovano alcuni tavoli, al buffet e sono lunghe 320 cm, con pendenza del 12% circa.

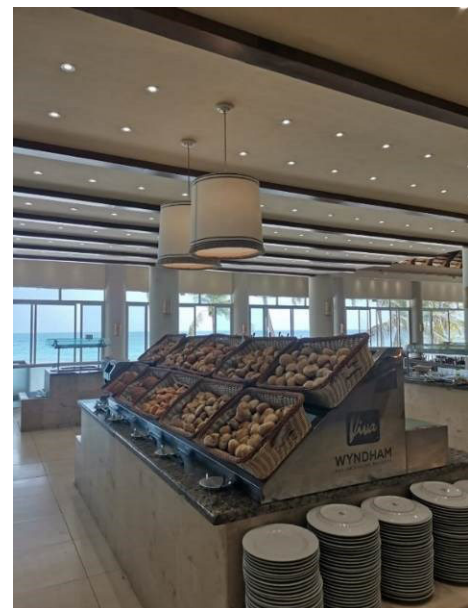
È presente anche una zona con dei tavoli ancora più in basso, con vista sulla spiaggia; le rampe per raggiungerla sono due e la pendenza è anche in questo caso del 12%.

I tavoli del ristorante hanno quattro gambi e sono di tipo quadrato, sono alti 82 cm da terra ed hanno 69 cm di spazio sotto per l'accostamento delle gambe.

I banchi del buffet sono tutti alti 92 cm, i piatti invece si trovano in punti più bassi.

Il ristorante La Terrazza è dotato, al suo interno, di un bagno accessibile alla clientela con disabilità.

Il servizio è adeguatamente segnalato ed è dotato di due maniglioni, uno per lato ma manca la doccetta flessibile (vedi sezione percorsi interni e servizi comuni).



RISTORANTE LA ROCA



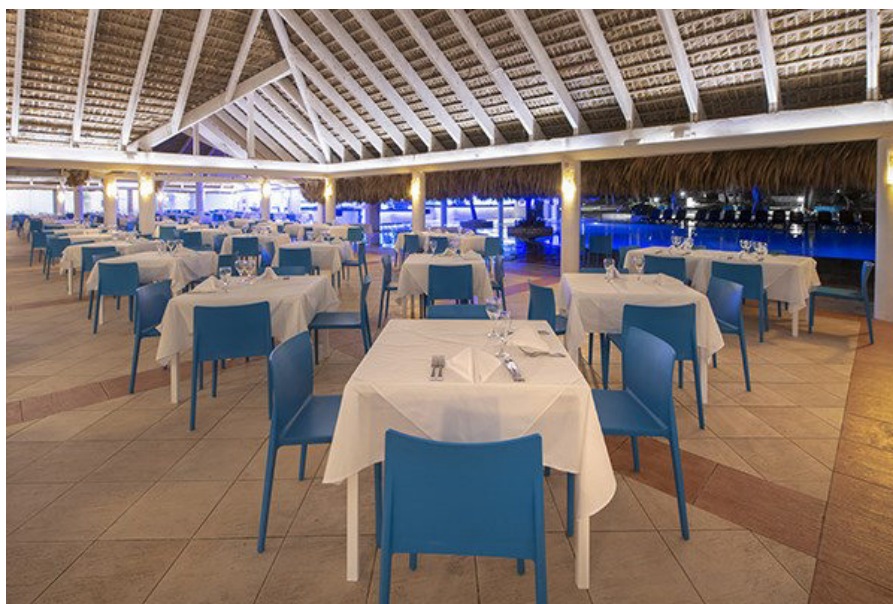
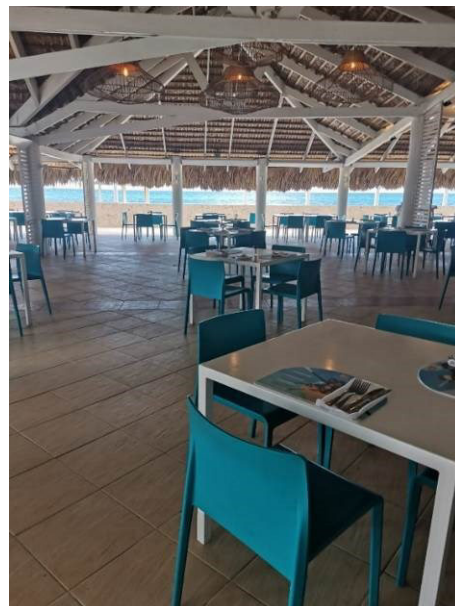
Il ristorante **La Roca** si trova tra la piscina omonima e il mare, nella parte finale della spiaggia, a c.a. 400 metri dalla struttura centrale del Palace e c.a. 100 metri dalla piazzetta del Placita.

È aperto a pranzo come self service, mentre per cena diventa un ristorante a la carte italo spagnolo.

All'ingresso si trova un piccolo gradino che arriva ad un'altezza massima di 2 cm. I servizi igienici che si trovano a fianco del bar annesso sono adattati alla clientela con disabilità.

I banchi del buffet sono alti 88 cm e non sono previste parti ribassate.

I tavoli sono quadrati, hanno quattro gambi e sono alti 73 cm e lo spazio per entrare con le gambe è di 69 cm.



RISTORANTE BAMBU'



Il ristorante **Bambù** si trova al piano terra della struttura Palace, appena fuori dall'ascensore. La porta di ingresso è larga 100 cm e l'ingresso è in piano.

Il ristorante è specializzato in cucina orientale, è aperto solo per cena ed è necessaria la prenotazione.

È previsto il servizio al tavolo con menù a la carta e il pagamento di un supplemento per gli ospiti del Beach.

Altezza banco di 75 cm mentre i tavoli sono a 4 gambe, alcuni con una panca, a lato, per la seduta, e lo spazio sottostante per le gambe è di 66 cm



All'interno del ristorante **Bambù** è presente un bagno che, pur non essendo adattato per l'utilizzo della clientela con disabilità motoria, è molto spazioso.

La porta è larga 70 cm e non sono presenti né maniglioni né doccetta flessibile. I servizi più vicini sono quelli dell'hall.

RISTORANTE VIVA MEXICO



Il ristorante **Viva Mexico**, come si intuisce dal nome, è specializzato nella cucina messicana. Anche per questo ristorante è obbligatoria la prenotazione. È previsto il servizio al tavolo con menù a la carta. L'accesso è in piano e senza gradini, con fondo regolare e piastrellato.

I tavoli sono quadrati, l'altezza disponibile sottostante per l'accostamento con la carrozzina è di 74 cm, mentre il piano si trova a 78 cm da terra. Ci sono anche alcuni tavoli tondi sempre con quattro piedi centrali, alti 74 cm e 70 cm sottostanti



In comune con la pizzeria si trovano dei servizi igienici che risultano essere molto stretti e non accessibili ai clienti in sedia a rotelle. I bagni per persone con disabilità più vicini si trovano vicino alla pizzeria (vedi foto)

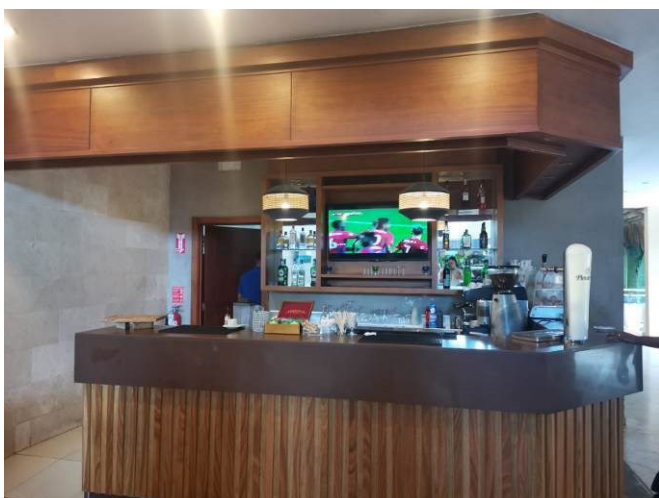
PIZZERIA



La **pizzeria** si trova a fianco del ristorante Viva Mexico, per raggiungere il bancone si deve superare una rampa lunga 200 cm e con pendenza dell'8%. È aperta per pranzo e per cena con anche buffet e dalle 22 alle 7 del mattino vengono servite solo pizze cucinate nel forno a legna e servite su un bancone riscaldato alto 92 cm. Le bevande sono anch'esse a self service e si trovano ad un'altezza di 130 cm. Non è necessaria la prenotazione ed è compreso nella formula Beach.

I tavoli sono quadrati, alti 74 cm al banco e con 70 cm di spazio per le gambe.

LOBBY BAR



Il **Lobby Bar** si trova nella hall, dopo la reception del Palace e prima del ristorante principale. Il banco è alto 122 cm e non sono previste parti ribassate. Il fondo è piastrellato, regolare e molto scorrevole. Non sono presenti tavoli ma solo alcuni divani e tavolini da the. I servizi igienici accessibili della hall si trovano a poca distanza.

BAR LA ROCA



Il bar **La Roca** è situato a fianco del ristorante omonimo, praticamente sul bordo della piscina. Ha un banco alto 115 cm e non sono previsti tavoli, si può tuttavia utilizzare le sdraio o i tavoli del ristorante. Il wc accessibile si trova a lato del bancone.

BAR LA PLACITA



Il bar **La Placita** è situato nella parte centrale della struttura Beach, ha il bancone alto 98 cm nella parte più bassa e 105 cm nella parte più alta in quanto si trova in una zona in lieve discesa. I tavolini hanno la pedana centrale, sono alti 75 cm ed hanno 70 cm di spazio per l'accostamento delle gambe. I servizi igienici adattati per i clienti con disabilità si trovano a poca distanza.

BAR LA LOCURA



Il bar **La Locura** si trova all'interno della discoteca. Per l'ingresso si deve superare una rampa lunga 160 cm, con pendenza dell'8% e due porte: la prima larga 90 cm e la seconda ha una doppia anta larga 140 cm in totale. Il bancone è alto 113 cm ed è sprovvisto di una parte ribassata. Non ci sono tavolini ma si possono sfruttare i divanetti della discoteca

BAR LA PAPAYA



Il bar **La Papaya** si trova a lato della piscina nella struttura Palace.

Ha il fondo piastrellato e in piano, anche se per arrivarci si deve prima superare la rampa già descritta nella sezione delle piscine.

Il bancone è alto 110 cm con parte ribassata alta 92 cm.

I tavoli hanno la pedana centrale e sono quadrati, alti 75 cm al banco e 70 cm sottostante per accostamento carrozzina.

BAR EL TRAGO



Il bar **El Trago** si trova a lato della piscina che porta lo stesso nome, ha il bancone alto 110 cm con tavoli quadrati alti 75 cm.

Per raggiungere la piscina si deve superare una rampa, e qui si trovano anche servizi igienici fruibili agli ospiti insedia a ruote.

PERCORSI INTERNI E SERVIZI COMUNI

PERCORSI INTERNI ED ASCENSORE



I vialetti esterni sono uguali sia al Beach che al Palace e hanno una pavimentazione regolare e scorrevole, facilmente percorribile anche dagli ospiti in sedia a ruote.

I ciechi ed ipovedenti possono seguire il contorno del vialetto per raggiungere la spiaggia. Mancano tuttavia nella hall e nelle altre aree comuni mappe e segnali tattili a colori contrastanti



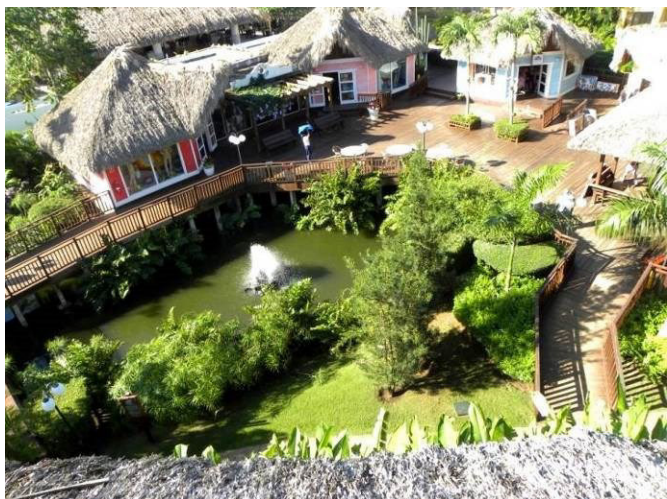
L'ascensore si trova nella hall della struttura Palace, ha la porta larga 80 cm e la cabina internaha dimensioni di 100x120 cm. La pulsantiera interna è in braille e ha i numeri in rilievo. Le zone servite sono la hall Palace, alcune camere, il ristorante Yuca, e, al piano superiore, un teatro per gli spettacoli dello staff di animazione (non utilizzato) e l'ufficio di rappresentanza del TO, mentre al piano inferiore c'è l'uscita verso l'esterno, che presenta una rampa di media pendenza.

GIARDINO E NEGOZI



Poco distante dall'ascensore e dalla struttura centrale del Palace troviamo un bellissimo giardino, visitabile in piano, con vegetazione lussureggiante ed un grazioso laghetto dove le tartarughe marine possono nuotare indisturbate e farsi fotografare dai clienti. Ai lati del laghetto si possono ammirare splendidi esemplari di fenicotteri oppure pavoni dai colori vivacissimi mentre passeggiano sul prato





Adiacente al laghetto si trova l'area negozi raggiungibile tramite un ponticello in legno (vedi foto sopra) con pendenza rilevante. Anche per raggiungere i singoli negozi si deve superare una rampa con pendenze che arrivano fino al 19%.

I negozi invece hanno tutti ingresso senza gradini e le porte sono molto larghe. Dall'area negozi, superando un'altra rampa (vedi foto in basso) si raggiungono la spiaggia, la piscina principale e le altre aree. Mentre al lato opposto del laghetto c'è una seconda strada che permette di raggiungere la piscina ed è in piano con una rampa sulla sinistra con una piccola pendenza.



PERCORSO FINO ALLE CAMERE E ALLA SPIAGGIA



...per evitare il ponticello, da cui si accede all'area negozi, si può svoltare a destra, percorrendo il vialetto che si vede nella foto sopra a sinistra, fino al primo blocco di camere, a c.a. 25 m; da qui si gira a sinistra, prima del tunnel con copertura di paglia (vedi foto sopra a dx), percorrendo altri 50 m, fino ad arrivare al viale che costeggia la spiaggia, poco distante dalle piscine e dalle postazioni di ombrellone riservate alla clientela disabile.

SERVIZI IGIENICI COMUNI NEI PRESSI DELLA HALL



I servizi igienici, nella hall, si trovano tra il bancone della reception e il corridoio che porta alle camere. La porta d'ingresso è larga 75 cm ed il wc all'interno è alto 40 cm, esso è dotato di maniglione di sostegno ma non della doccetta flessibile. I lavabi sono alti 90 cm ed hanno 68 cm di spazio sotto per l'accostamento degli ospiti in sedia a rotelle.

SERVIZI IGIENICI NEI PRESSI DEL RISTORANTE LA ROCA



Il bagno a fianco del ristorante La Roca ha dimensioni decisamente grandi, la porta è larga 96 cm ed ha il wc alto 40 cm; esso è dotato di maniglione e di sedile di tipo aperto, manca però la doccetta flessibile. Il lavabo è alto 95 cm ed ha il rubinetto dotato di leva

SERVIZI IGIENICI NEI PRESSI DELLA PLACITA



Il bagno della zona La Placita è raggiungibile in piano, con porte larghe 88 cm. Il wc è alto 40 cm ed è dotato di sedile aperto, anche se mancano i maniglioni e la doccetta flessibile.

SERVIZI IGIENICI NEI PRESSI DEL RISTORANTE VIVA MEXICO E PIZZERIA



In comune con ristorante Viva Mexico e con la pizzeria si trovano dei servizi igienici che risultano essere molto stretti e non accessibili ai clienti in sedia a rotelle. I bagni per persone con disabilità più vicini si trovano vicino alla pizzeria (vedi foto)

SERVIZI IGIENICI NEI PRESSI DEL RISTORANTE BAMBU'



All'interno del ristorante **Bambù** è presente un bagno che, pur non essendo adattato per l'utilizzo della clientela con disabilità motoria, è molto spazioso. La porta è larga 70 cm e non sono presenti né maniglioni né doccetta flessibile. I servizi più vicini sono quelli dell'hall.

SERVIZI IGIENICI NEI PRESSI DEL RISTORANTE LA TERRAZZA



Il ristorante La Terrazza è dotato, al suo interno, di un bagno accessibile alla clientela con disabilità. Il servizio è adeguatamente segnalato ed è dotato di due maniglioni, uno per lato ma manca la doccetta flessibile.

SERVIZI IGIENICI NEI PRESSI DELLA PISCINA EL TRAGO



Il bagno, in questa zona e' a livello e ben fruibile all'interno dagli ospiti in sedia a rotelle. Il wc è dotato di maniglione di sostegno, anche se non è presente la doccetta flessibile e sotto al lavabo vi è spazio per l'accostamento con la carrozzina.

PONTILE PER ATTRACCO BARCHE



Lungo la spiaggia, adiacente al ristorante Viva Cafè, è presente un pontile che viene utilizzato come attracco per i catamarani e le lance che portano gli ospiti del Palace e Beach, in escursione, alle vicine isole Saona e Catalina. Gli ospiti in sedia a ruote vengono aiutati a salire/scendere dal natante dallo staff del Viva Dominicus. Sul catamarano può essere caricata anche la sedia JOB e l'ospite può restare comodamente seduto sulla propria carrozzina.

PISCINE



La rampa per accedere al piano dove si trova la piscina principale della struttura Palace può risultare impegnativa per alcuni ospiti in carrozzina, con pendenza del 10% circa



La piscina per i bambini invece ha il bordo a livello del terreno e l'acqua si trova a 10 cm dal bordo. La profondità è di 43 cm.



La vasca da idromassaggio ha il bordo alto 20 cm ed è profonda 80 cm. All'interno si trova un gradino sul quale si può stare seduti.



La piscina principale invece ha il bordo a filo ed è profonda da 92 cm a 102 cm. Non è presente nessun sollevatore idraulico, per favorire l'accesso alla vasca per gli ospiti con mobilità ridotta. Sono presenti alcuni lettini a sdraio, fino ad esaurimento.



La doccia risulta accessibile solo tramite due gradini: il primo di 15 cm ed il secondo di 9 cm. La doccia non è dotata né di ausili per la seduta, né di maniglioni di sostegno. Se aiutati, i clienti con disabilità motoria possono comunque utilizzare la sedia Job.

Nella parte sottostante alla piscina sono presenti alcuni bagni, tra cui anche uno accessibile ai clienti con disabilità motoria, appositamente segnalato. Per raggiungerli si deve superare una rampa con pendenza e lunghezza tale da richiedere per un ospite in sedia a ruote l'aiuto di un accompagnatore





La piscina principale della struttura Beach, che si trova nella piazzetta della Placita, ha il bordo alto 5 cm. Subito dopo il bordo si trova una parte lunga circa 1,5 mt dove l'acqua è alta solo 30 cm per poi arrivare, superato un gradino, fino ad un massimo di 115 cm. Anche qui per gli ospiti con mobilità ridotta non sono presenti sollevatori. I servizi igienici più vicini sono quelli della placita, poco distanti e non sono invece presenti docce.



La piscina a lato del ristorante La Roca di forma irregolare, con accesso tramite rampa digradante o gradini, con bordo a filo. Presente lato mare area dedicata ai bambini, con accesso tramite alcuni gradini. Non sono presenti sollevatori per gli ospiti con mobilità ridotta, ma si può utilizzare la sedia Job grazie alla comoda rampa digradante.

Le docce sono aperte e senza gradini, ma non hanno maniglioni o sedute, tuttavia i clienti con mobilità ridotta possono utilizzare la sedia Job per facilitarne l'utilizzo. I servizi igienici del ristorante sono a lato della piscina.





La piscina a fianco del bar El Trago è a sfioro ed arriva ad una profondità di circa 1.63 mt. Anche in questa piscina non ci sono sollevatori. La doccia è aperta esenza gradini ma sprovvista di maniglioni e di seduta.



Il bagno, in questa zona e' a livello e ben fruibile all'interno dagli ospiti in sedia a rotelle. Il wc è dotato di maniglione di sostegno, anche se non è presente la doccetta flessibile e sotto al lavabo vi è spazio per l'accostamento con la carrozzina.

SPIAGGIA



Il Viva Dominicus Palace si trova direttamente su una vasta spiaggia di sabbia bianchissima, ed un mare cristallino dalle sfumature turchesi tipiche dei mari caraibici. Lungo la spiaggia è presente un ampio e lungo viale, piastrellato e facilmente percorribile anche dagli ospiti in carrozzina. La spiaggia è costellata da numerose palme sotto cui trovare l'ombra.

Dal viale vi sono 5 camminamenti pedonali in cemento o legno, larghe dai 100 ai 140 cm, relativamente brevi, che conducono ad altrettante postazioni di ombrellone riservate ai portatori di handicap, opportunamente segnalate.



Per gli ospiti con mobilità ridotta sono disponibili due sedie JOB e due deambulatori JOB Walker, per favorirne la balneazione e facilitare l'ingresso in acqua. E' richiesta, tuttavia, una cauzione di 50€, che viene restituita al termine dell'utilizzo della sedia.

Nella foto una delle postazioni di ombrellone, appositamente riservate alla clientela con disabilità. Sotto l'ombrellone si trova sempre una pedana in legno per facilitare il passaggio e lo stazionamento della sedia a rotelle e/o sedia JOB agli ospiti con mobilità ridotta.



Le postazioni di ombrellone, riservate ai portatori di handicap, sono sempre raggiungibili tramite passerelle in legno, larghe 140 cm, che possono arrivare anche a soli 8 metri dalla battigia, come nella foto sopra, che raffigura la passerella che conduce alla postazione di ombrellone riservata ai clienti disabili più vicina al Palace.



Nelle foto sopra postazione di ombrellone riservata ai portatori di handicap che troviamo lungo il viale che dal Palace conduce verso il Beach.



Altra postazione di ombrellone riservata ai portatori di handicap si trova di fronte alla piscina/bar Trago, più vicina alla struttura Beach, anch'essa raggiungibile in piano tramite una passerella in legno.





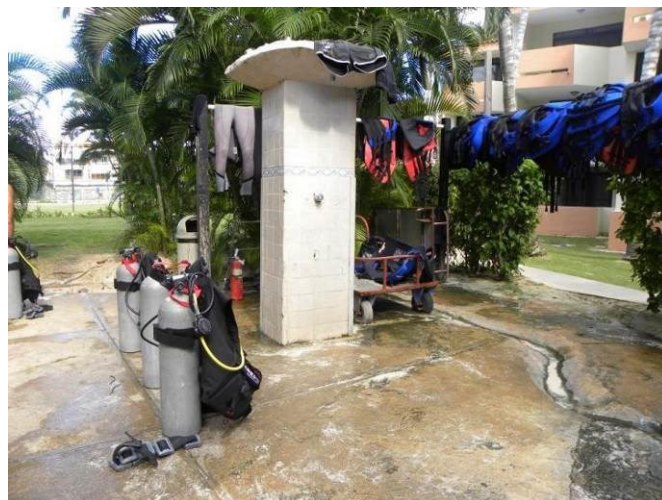
Nelle foto il viale che conduce alla postazione di ombrellone riservata ai portatori di handicap, più vicina alla piazzetta del Placita e ai bungalow del Beach (a circa 150 m).

Dal vialetto si deve superare una rampa ed una successiva discesa.

La passerella arriva comunque a pochi metri dalla battigia. I

In alcune postazioni, lungo la passerella, è presente un cartello che indica, in pianta, il percorso per raggiungere i servizi igienici più vicini e accessibili agli ospiti con mobilità ridotta.

CENTRO DIVING



Situato all'interno degli eleganti Resort [Viva Wyndham Dominican Beach](#) e [Viva Wyndham Dominican Palace](#) (punto informazioni presente anche presso la piscina principale del Palace) lungo il viale che costeggia la meravigliosa spiaggia di La Romana, si trova il **Viva diving Reef oasis**; i locali sono accessibili in piano; all'interno troviamo una doccia a filo di pavimento e la vasca per il lavaggio dell'attrezzatura subacquea.

Qui si può conseguire il brevetto subacqueo PADI con i seguenti corsi multilingua: Padi Discover Scuba Diving, Padi Scuba Diver e Padi Open Water Diver sono i corsi dedicati a chi vuole avvicinarsi per la prima volta all'attività subacquea mentre per chi è già brevettato vi sono i corsi avanzati: Padi Adventure in Diving, il Padi Advanced Open Water Diver. Sempre utile, anche se non si effettuano immersioni, è l'EFR (Emergency First Response), che abbinato al Rescue Diver completa la formazione del subacqueo ricreativo.

Per saperne di più potete visitare la [pagina Facebook Reef Oasis Diving Network](#), seguire su [Reef Oasis Diving Twitter](#) o guardare il canale [Reef Oasis You Tube](#).





Il centro Diving dispone di due lance e di un catamarano a motore. Per le immersioni l'ospite con mobilità ridotta viene trasportato fino all'imbarcazione che si trova a lato del pontile, situato lungo la spiaggia, a c.a. 60 metri dal centro diving e raggiungibile in piano, con la propria carrozzina o con l'ausilio della sedia da mare JOB, in dotazione al villaggio. Dalla sedia JOB viene aiutato a salire e scendere dal natante con il supporto dello staff del diving. Il dislivello da superare è di c.a. 40 cm. L'ampio pontile ha una pavimentazione in legno lamellare (distanza fra le tavole circa 1-2 cm) ed è dotato di corrimano in corda da entrambi i lati.

Nei pressi del Viva Dominicus si possono effettuare diverse immersioni fra cui il sito **Ancla**, alla prof. di 9m, una bella barriera che si trova direttamente di fronte alla spiaggia, con diversi tipi di coralli e spugne, murene, ed un'ancora del 1600 lunga 5 metri che giace sul fondo. Altra immersione, ai **Giardini di Catalina**, alla prof. di 14m, con coralli, branchi di pesci, aragoste e murene e al **Parco Nazionale dell'est, Casa Estrella**, a 12 m, con coralli, spugne, barracuda, cernie, murene e mante maculate.



ATTIVITA' SPORTIVE E RICREATIVE E CENTRO BENESSERE

ATTIVITA' SPORTIVE



Sono presenti campi da tennis, padel ed un campo polifunzionale (utilizzato per lo più come campo da calcio) sono accessibili senza gradini. I campi si trovano lungo i vialetti più interni dalla parte opposta al mare (zona Beach).



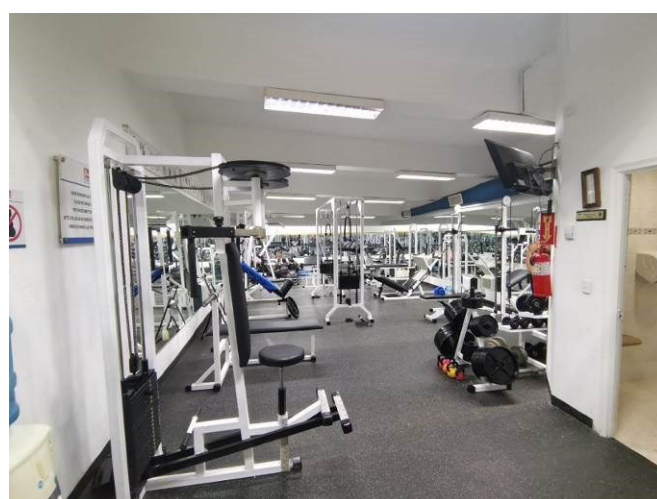
L'area destinata al tiro con l'arco si trova vicino la discoteca la Locura (tra Beach e Palace), ed è accessibile in piano, senza gradini. È presente una passerella di cemento che conduce fino ai paglioni, in modo da facilitarne l'utilizzo de parte degli ospiti con mobilità ridotta.



Presso il Bar Papaya troviamo un tavolo da ping pong accessibile tramite rampa



Sulla spiaggia sono disponibili tavoli da ping pong ed è possibile anche prendere lezioni di trapezio.



La palestra è accessibile, tramite porta larga 80 cm, con un gradino battiporta di 2 cm. All'interno sono presenti numerosi attrezzi per pesistica.

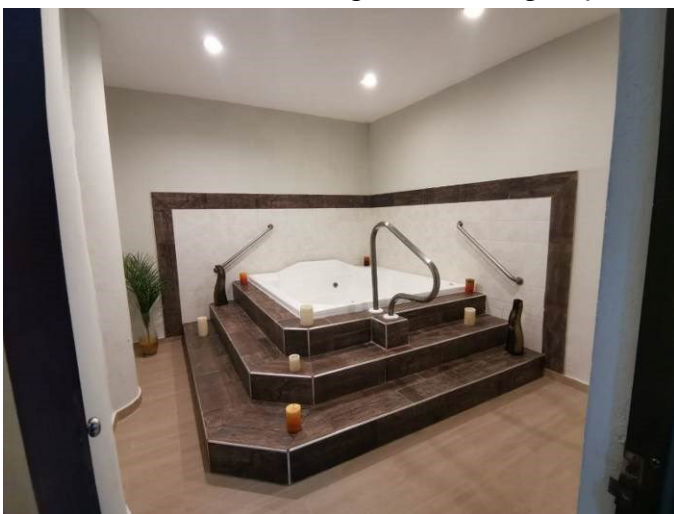


Il bagno della palestra presenta ampi spazi, con porta larga 64 cm e con un gradino di 3 cm. L'interno è molto spazioso, ma non sono presenti né maniglione, né doccetta flessibile.

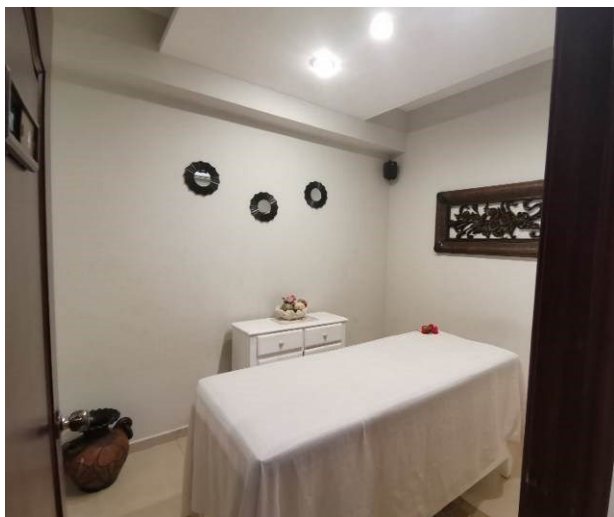
CENTRO BENESSERE



Il centro benessere è raggiungibile tramite una rampa, lunga 810 cm, con pendenza del 12%. La porta di ingresso è larga 100 cm e la pavimentazione è piastrellata, regolare e senza gradini. Nella spa ci sono due saune con porta larga 50 cm ed un doppio gradino di 7 cm e di 4 cm. All'interno si trovano dei gradoni in legno per sedersi.



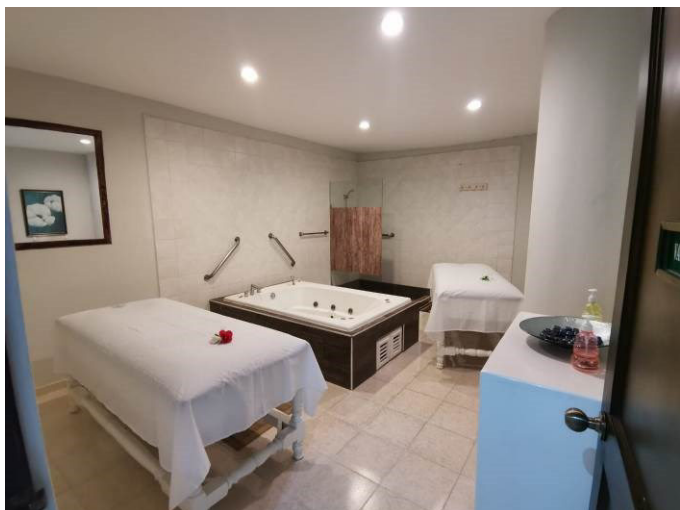
La Jacuzzi ha tre gradoni per l'accesso alti 20 cm ciascuno (l'ultimo è di 25 cm) ed un bordo di 16 cm. Sono presenti due maniglioni di sostegno sulle pareti.



I lettini per i trattamenti sono alti 85 cm e non hanno la possibilità di regolarne l'altezza.



Il bagno turco ha una porta larga 60 cm e l'ingresso ha un doppio gradino di 8 cm e 4 cm. All'interno lo spazio non è abbondante e sono presenti anche alcuni gradoni per permettere alla clientela di sedersi. (Attualmente fuori uso)



La stanza per l'idroterapia (vedi foto sopra) è dotata di un lettino per massaggi alto 85 cm non regolabile, più una vasca idromassaggio con bordo alto 50 cm e due maniglioni attaccati al muro. Mentre la doccia di Vichy (vedi foto sopra a dx) ha il lettino ad altezza regolabile ed un maniglione presente a lato sulla parete



È anche presente una zona spogliatoio con porta larga 70 cm oltre a un bagno abbastanza ampio anche se non specificamente attrezzato privo di maniglioni e di doccetta a lato del wc.

Per la doccia invece è presente un gradino doppio alto 20 cm per lato

TEATRO

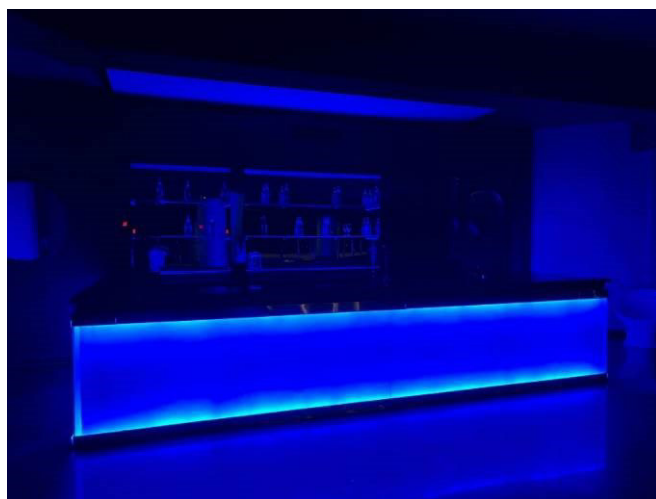


Il teatro si trova al coperto ed è raggiungibile tramite l'ascensore.

La platea è composta da sedie che possono essere facilmente spostate per far spazio alla clientela in carrozzina (Attualmente eliminate poiché stanno effettuando dei lavori e dei cambiamenti)

Per raggiungere la zona riservata ai tour operator, dove si trova l'ufficio Assistenza, si deve superare una rampa lunga 600 cm e con pendenza del 12%.

DISCOTECA LA LOCURA



La discoteca La Locura accessibile tramite rampa con pendenza dell'8%, lunga 160 cm.

La prima porta è larga 100 cm e la seconda a 2 ante larghe 70 cm ciascuna.

All'interno, oltre ad un bar, presenti servizi igienici che però risultano piccoli, privi di spazi interni tali da permettere la manovra in carrozzina e di maniglioni e doccetta flessibile.