

REPUBBLICA DOMINICANA



DREAMS DOMINICUS LA ROMANA - Playa Bayahibe

TESTATO PER TE DA:



Associazione di promozione sociale “Handy Superabile”

Sede legale: Via Isola dello Sparviero n.2 – Follonica (Grosseto)

Tel 3498505727 Web site: www.handysuperabile.org - e-mail: info@handysuperabile.org

Con l'obiettivo di mettere a tua disposizione tutte le informazioni utili per
una scelta consapevole

Sfoggia le pagine che seguono e trova le informazioni che ti servono!

Nota Bene Le informazioni che seguono si riferiscono alla data di verifica riportata in calce ad ogni scheda. Eventuali modifiche significative in relazione all'accessibilità, saranno comunicate in fase di prenotazione. Per quanto riguarda i servizi e le attrezzature presenti nella struttura alberghiera si dovrà sempre fare riferimento a quanto riportato sul catalogo o sulla scheda dell'hotel presente sul sito del Tour Operator e a quanto comunicato dall'agenzia in fase di prenotazione.

I trasferimenti e le escursioni effettuate con mezzi privati/adattati, ed eventuali servizi particolari sono soggetti al pagamento di un supplemento.

Tutti i testi, le informazioni e le immagini fotografiche contenute in questo documento sono di proprietà di Handy Superabile e ne è pertanto vietato l'uso e la riproduzione anche parziale senza l'esplicito consenso dell'autore stesso.

Sommario

DESCRIZIONE SINTETICA DELLA STRUTTURA.....	5
ARRIVO ALLA STRUTTURA.....	8
COME RAGGIUNGERE LA STRUTTURA.....	8
SERVIZI IGIENICI ATTREZZATI PER DISABILI MOTORI	9
TRASFERIMENTO.....	10
PARCHEGGIO E INGRESSO.....	11
HALL RECEPTION	12
CAMERE E SERVIZI IN CAMERA	13
CAMERE ATTREZZATE PER GLI OSPITI CON MOBILITA' RIDOTTA.....	13
SERVIZI IGIENICI NELLA CAMERE RISERVATE AGLI OSPITI CON MOBILITA' RIDOTTA ..	15
CAMERE PREFERRED DELUXE FAMILY 49-421 ADATTATA PER GLI OSPITI CON DISABILITA' MOTORIA.....	16
SERVIZI IGIENICI NELLA CAMERA ADATTATA PER DISABILI MOTORI.....	18
BAR E RISTORANTI	21
RISTORANTE PRINCIPALE WORLD CAFE'	21
RISTORANTE SEASIDE GRILL	25
RISTORANTE HIMITSU.....	27
RISTORANTE PORTOFINO	28
RISTORANTE BORDEAUX	29
RISTORANTE "LA TRATTORIA" E SNACK BAR "SUGAR REEF" BAREFOOT GRILL.....	30
BAR RENDEZVOUS.....	31
COCO BAR	32
BAR MANATEES SWIM UP BAR	33

BAR BARRACUDA	33
BAR DESIRES MUSIC LOUNGE (only adults)	34
PERCORSI INTERNI ED AREE COMUNI	35
PERCORSI INTERNI	35
ASCENSORI	36
PERCORSO DALLA HALL ALLA SPIAGGIA.....	37
SERVIZI IGIENICI COMUNI.....	38
SERVIZI IGIENICI COMUNI NELLA HALL	38
SERVIZI IGIENICI COMUNI NEL RISTORANTE PRINCIPALE WORLD CAFE'	38
SERVIZI IGIENICI COMUNI NEI PRESSI DEI RISTORANTI HIMITSU E SEASIDE GRILL	39
SERVIZI IGIENICI COMUNI NELLA DISCOTECA	39
SERVIZI IGIENICI COMUNI NEI PRESSI DELLA PISCINA LATO HALL.....	40
SERVIZI IGIENICI COMUNI NEI PRESSI DEL TEATRO E COCO BAR.....	40
SERVIZI IGIENICI COMUNI NEI PRESSI DELLA SPIAGGIA, PISCINA E RISTORANTE.....	41
SERVIZI IGIENICI COMUNI NEL RISTORANTE FLYNGFISH PRIVILEGE.....	41
NEGOZI.....	42
SALE MEETING.....	43
STUDIO MEDICO	43
CENTRO BENESSERE - ATTIVITA' SPORTIVE E RICREATIVE	44
SPA- CENTRO BENESSERE	44
PALESTRA.....	47
ATTIVITA' SPORTIVE.....	47
MINICLUB	48
TEATRO E ANIMAZIONE	49
DISCOTECA DESIRES.....	51

PISCINE E SPIAGGE	52
PISCINE	52
SPIAGGIA	56
AREA OSPITI PREFERRED CLUB FAMILY	59
COME SI RAGGIUNGE	59
RECEPTION-HALL	60
CAMERE PREFERRED	60
PISCINA AREA PREFERRED	62
PREFERRED CLUB POOL BAR MARLIN	63
RISTORANTE FLYING FISH	63
SPIAGGIA PREFERRED BEACH CLUB	66

DESCRIZIONE SINTETICA DELLA STRUTTURA

	<p>DISABILI MOTORI</p> <p>Per il trasferimento e le escursioni è disponibile un minivan dotato di rampa di accesso per ospitare una persona in carrozzina (richiesto un supplemento). La zona della hall e i percorsi di collegamento con le altre aree comuni hanno pavimentazione regolare e scorrevole. I ristoranti e bar sono raggiungibili in piano o con rampe/ascensore. Per raggiungere la spiaggia è presente una passerella che arriva fino a ca. 20 metri dalla battigia e permette di raggiungere una postazione di ombrellone riservata con pedana per facilitare lo stazionamento e il passaggio con la carrozzina. In spiaggia è disponibile 1 sedia anfibia per la balneazione, con la possibilità di essere aiutati da un assistente bagnanti.</p>
	<p>CIECHI & IPOVEDENTI</p> <p>Nei vari percorsi interni non sono presenti segnali tattili (sistema loges o vettore, e variazione cromatica). Per quanto riguarda i cani guida la direzione si riserva di valutare il caso al momento della prenotazione, in quanto non è mai accaduto. Alla reception non sono presenti pannelli tattili o in braille per non vedenti. In camera è presente un avvisatore acustico per l'allarme antincendio. A tutti i ristoranti è disponibile una carta menù in braille anche se, su richiesta, i camerieri possono servire al tavolo la clientela con deficit visivi.</p>
	<p>SORDI & IPOACUSICI</p> <p>Alla reception sono presenti brochure informative facilitanti per i sordi. In camera manca di un avvisatore ottico per l'allarme antincendio ma il personale è istruito per avvisare ed assistere per primi gli ospiti con disabilità. Lungo i percorsi interni sono presenti cartelli direzionali.</p>
	<p>PERSONE DIALIZZATE</p> <p>Presso la clinica La Canela raggiungibile con un tragitto di circa 20 min. in auto (servizio a pagamento).</p>
	<p>PERSONE CON INTOLLERANZE & ALLERGIE ALIMENTARI</p> <p>La Direzione della struttura Alberghiera informa che NON sono disponibili alimenti per le principali allergie alimentari e per i clienti celiaci, e le cucine non sono attrezzate per la preparazione di piatti specifici. Il personale della cucina è tuttavia disponibile a fornire suggerimenti circa i contenuti dei piatti presenti al buffet. In ogni caso deve essere fatta specifica segnalazione all'atto della prenotazione</p>
	<p>FAMIGLIE CON BAMBINI</p> <p>Sono presenti due piscine per bambini, di cui una nell'area clienti Preferred con giochi d'acqua. Il resort offre il miniclub EXPLORER'S CLUB per bambini dai 3 ai 12 anni, aperto dalle 9 alle 22, accessibile tramite scala, e il CORE ZONE TEENS CLUB, aperto dalle 9 alle 12, accessibile tramite rampa, dove gli adolescenti di età compresa tra 13 e 17 anni possono divertirsi in diverse attività.</p>



Situato sulle bianche sabbie incontaminate di Bayahibe, Il Dreams Dominicanus La Romana è un resort all-inclusive, con infinite opportunità di divertimento e relax.

L'architettura del resort riprende lo stile italiano e mediterraneo, con edifici bianchi, con verande e balconi coperti da tegole rosse. Oltre al corpo centrale dove ci sono la lobby e le altre aree comuni, con 3 piscine, ben 7 ristoranti, la lussuosa SPA, discoteca, e sala fitness, il resort comprende la zona "Preferred Club Family", nelle immediate vicinanze della lobby, con un edificio a più piani, e la zona "resort" con edifici a 2-3 piani che si sviluppano attorno alla piscina e al ristorante, e area riservata sulla spiaggia.

Al di fuori del resort, gli ospiti possono visitare le affascinanti isole di Saona e Catalina, oppure visitare la capitale, Santo Domingo, ricca di storia e di cultura.

Servizio WiFi gratuito in camera e in tutte le aree comuni.

AEROPORTO La durata del volo dall'Italia è di circa 9 ore (da Milano Malpensa). Lo sbarco del passeggero in sedia a rotelle all'aeroporto di La Romana avviene a braccia dal personale dell'aeroporto tramite la scala. Per tale operazione l'assistenza in loco si avvale di una carrozzina di cortesia fornita dall'aeroporto.

TRASFERIMENTI L'aeroporto de La Romana dista 20 km dal Villaggio, la durata del trasferimento fino alla struttura è di circa 20 minuti. Per gli **ospiti in carrozzina** si consiglia di richiedere al T.O., all'atto della prenotazione, un trasferimento privato con minivan adattato con rampa.

POSIZIONE Il Resort si trova sulla costa sud est della Repubblica Dominicana, a Bayahibe, di fronte alle bellissime isole di Saona e Catalina e si affaccia sul Mar dei Caraibi.

SISTEMAZIONE All'interno del resort vi sono 488 camere e suite di diverse tipologie di cui **3 camere adattate per clienti con mobilità ridotta: due doppie Deluxe** situate, al piano terra, nella zona centrale, ed **una terza camera Preferred Deluxe family**, nell'area Preferred Family, raggiungibile con ascensore, con letto king size e area soggiorno con divano letto, che può ospitare fino a 4 persone, con un massimo di 3 adulti.

Le camere deluxe "tropical view" rappresentano la maggioranza e sono ampie e confortevoli. Possono avere un letto king-size o due letti queen-size (massima occupazione 3 adulti + 1 bambino o 2 adulti e 2 bambini) e sono dotate di aria condizionata, ventilatore a soffitto, servizi privati con doccia, asciugacapelli,

cassetta di sicurezza, macchinetta per il caffè espresso, asse e ferro da stiro, minibar con fornitura giornaliera di acqua, birra, succhi e bibite, TV satellitare, internet Wi-Fi, telefono, balcone o terrazza. Possibilità di camere comunicanti. Le camere "Preferred Deluxe" vista giardino sono più spaziose e possono essere sia presso la sezione "Preferred Family", sia nella restante parte del resort. Servizio WiFi gratuito in tutto il resort

BAR E RISTORANTI gli ospiti potranno apprezzare piatti della cucina internazionale presso il ristorante "World Cafè", a buffet principale, dotato anche di aree show-cooking, oltre a tante specialità presso i 6 ristoranti à la carte aperti per cena a rotazione, tra cui: "Bordeaux" specializzato in cucina francese e riservato alla clientela adulta, "Himitsu" per specialità asiatiche e teppanyaki, "La Trattoria" con pizza e snack, "Portofino" un ambiente elegante e raffinato dove gustare specialità italiane, "Seaside Grill", e il ristorante "Flying fish", riservato ai clienti "Preferred". Durante la giornata, tra un tuffo in mare e un bagno di sole, è possibile consumare uno snack o un pranzo leggero presso il "Barefoot Grill", vicino alla spiaggia, All'interno del resort vi sono ben 7 bar, di cui uno ad uso esclusivo degli ospiti della sezione "Preferred".

PISCINE Vi sono ben **sei piscine** di acqua dolce, tre per adulti, una per bambini e 1 per adulti e bambini, nell'area privilege. La piscina infinity dove si trova anche il bar acquatico, una piscina dove gli animatori del resort organizzano attività e un'altra piscina più tranquilla con area idromassaggio. E' inoltre disponibile una piscina con area idromassaggio ad uso esclusivo degli ospiti con prenotazione di camera "preferred". Lettini, ombrelloni e teli mare sono a disposizione sia in piscina che in spiaggia (sino ad esaurimento)

SPIAGGIA Il villaggio è caratterizzato da una lunghissima spiaggia di sabbia bianchissima ed un mare cristallino color turchese; la spiaggia è raggiungibile tramite una passerella larga 112 cm. Sulla spiaggia è presente **una postazione di ombrellone riservata agli ospiti con disabilità**, appositamente segnalata e raggiungibile tramite passerella. E' disponibile **1 sedia anfibia** per facilitare la balneazione, con la possibilità di essere aiutati da un assistente bagnanti.

CENTRO BENESSERE Si trova al piano superiore dell'edificio che ospita il teatro, ed è raggiungibile tramite rampa e ascensore. Sono presenti sauna, vasca idromassaggio, bagno turco, sala relax, e alcuni lettini per i massaggi. I servizi igienici accessibili più vicini si trovano all'esterno a poca distanza.

ATTIVITA' SPORTIVE RICREATIVE Tennis, basket, ping-pong, ginnastica e sport acquatici, quali windsurf, catamarano, kayak e attrezzatura per snorkeling (assicurazione obbligatoria). Durante la giornata l'équipe di animazione del resort si occupa di organizzare giochi, tornei sportivi, lezioni di ballo e di spagnolo. La sera, il dopo cena continua con musica dal vivo e/o spettacoli presso l'anfiteatro raggiungibile con rampa. Il resort è il luogo di vacanza ideale anche per le famiglie con bambini e ragazzi. I piccoli tra 3 e 12 anni potranno divertirsi presso il miniclub, aperto tutti i giorni dalle 9 alle 22, con numerose attività tra cui maxi-schermo sulla spiaggia per proiezione film e cartoni. I ragazzi tra i 13 e i 17 anni potranno partecipare ad attività organizzate presso il teen club (feste, tornei sportivi, giochi di società, videogiochi). A pagamento: sport acquatici a motore. Sala fitness attrezzata, accessibile tramite rampa e ascensore.

SERVIZIO MEDICO E' presente un medico residente che offre un servizio 24 ore su 24 e 7 giorni su 7. La farmacia più vicina si trova appena fuori l'ingresso del villaggio.

FUSO ORARIO **5 ore** in meno rispetto all'Italia nel periodo in cui è in vigore l'ora solare, 6 ore in meno durante l'ora legale.

ESCURSIONI All'arrivo l'assistenza Alpitour in hotel e l'ufficio locale Jumbo Tours sono a disposizione dei clienti per aiutarli a scoprire le meraviglie della Repubblica Dominicana. Per quanto riguarda le persone con mobilità ridotta, le escursioni proposte sono consigliabili con accompagnatore e sono da valutare direttamente con gli uffici assistenza del T.O., in base alla diversa disabilità. Le escursioni alle Isole Catalina e Saona vengono effettuate tramite catamarano salendo da un pontile nel porto vicino de La Romana, mentre per la capitale Santo Domingo è possibile richiedere un mezzo attrezzato con rampa.

ARRIVO ALLA STRUTTURA

COME RAGGIUNGERE LA STRUTTURA

AEROPORTO INTERNAZIONALE LA ROMANA



L'aerostazione della Romana è sprovvista sia di elevatore che di finger. All'arrivo all'aeroporto le persone in sedia a rotelle vengono fatti salire o scendere dall'aeromobile a braccia dal personale di terra, tramite una carrozzina di cortesia in dotazione all'aeroporto, la stessa che viene utilizzata per raggiungere il posto assegnato. Il personale si preoccupa di accompagnare la persona con mobilità ridotta al controllo passaporti e fino alla consegna dei bagagli e della carrozzina propria.



L'aerostazione si sviluppa su un unico piano; all'interno dell'area duty free si trovano alcuni ristoranti, un negozio di souvenir ed un bazaar. Il bancone dell'accettazione è unico e si viene comunque aiutati per il disbrigo delle operazioni di check in dal personale Alpitour.

SERVIZI IGIENICI ATTREZZATI PER DISABILI MOTORI



All'interno dell'aeroporto si trovano servizi igienici adattati per disabili motori, adeguatamente segnalati. Larghezza utile della porta antibagno e toilette superiore a 80 cm. A fianco del wc è presente un maniglione fisso a parete e lo spazio interno è buono anche per le carrozzine più ingombranti. Non è presente la doccetta.

Stesse caratteristiche per il servizio igienico che si trova sulla destra, appena usciti dall'aeroporto.





All'uscita l'assistente Alpitour/Francorosso vi accompagnerà fino al parcheggio, dotato di posto riservato ai disabili, e distante ca. 15 metri, dove troverete il mezzo per il trasferimento.

Lungo il percorso sono presenti 3 brevi rampe di raccordo, con pendenza moderata, poste in vari punti, sui due marciapiedi presenti.



TRASFERIMENTO



L'aerostazione La Romana dista circa 20 km dal Dreams Dominicus e la durata del trasferimento è di circa 20 minuti. Il pullman che provvede al trasporto collettivo di tutti i clienti manca di un sistema idoneo per imbarcare persone in carrozzina.

Si consiglia pertanto ai clienti in sedia a rotelle di richiedere al Tour operator, all'atto della prenotazione, un trasferimento privato con un **minivan predisposto con rampa** per il trasporto dei clienti in carrozzina (richiesto un supplemento).

L'autista incaricato dal tour operator è disponibile a prestare aiuto sia per la salita/discesa dal mezzo che per il carico/scarico dei bagagli.

PARCHEGGIO E INGRESSO



Il villaggio si affaccia su una splendida spiaggia di sabbia fine e bianca. Il mare color turchese e la possibilità di praticare diverse attività sportive e ricreative sono gli ingredienti ideali per una vacanza dinamica, all'insegna del divertimento e del relax.

L'hotel ha un parcheggio privato, a lato della struttura, ma non vi sono posti riservati alle persone con disabilità. Con il taxi si arriva, comunque, di fronte all'ingresso principale, raggiungibile attraverso un marciapiedi, con scalino di 20 cm raccordato in piano con la strada asfaltata tramite breve rampa di raccordo, antisdrucchiolo, lunga 109 cm, larga 113 cm e pendenza 20%.



HALL RECEPTION



All'ingresso principale la pavimentazione esterna/interna è in piastrelle lisce e scorrevoli. Appena entrati, troviamo sulla sinistra la **reception** con più scrivanie di ricevimento (altezza 76 cm), per il disbrigo delle varie formalità di check in/out, adatte anche per clienti in carrozzina.

La **hall** è molto ampia ed elegante e l'ospite viene accolto in un ambiente raffinato con diversi angoli salotto dove standosene comodamente seduti si può usufruire del servizio WI-FI, gratuito e/o sorseggiare un drink al lobby bar, adiacente. Nella hall troviamo anche due negozi accessibili in piano.



CAMERE E SERVIZI IN CAMERA

All'interno del resort vi sono 488 camere e suite di diverse tipologie di cui **3 camere adatte per clienti con mobilità ridotta: due doppie Deluxe** situate, al piano terra, nella zona centrale, ed **una terza camera Preferred Deluxe family**, nell'area Preferred Family, raggiungibile con ascensore, con letto king size e area soggiorno con divano letto, che può ospitare fino a 4 persone, con un massimo di 3 adulti e un bambino.

Le camere deluxe "tropical view" rappresentano la maggioranza e sono ampie e confortevoli. Possono avere un letto king-size o due letti queen-size (massima occupazione 3 adulti + 1 bambino o 2 adulti e 2 bambini) e tutte le camere sono dotate di aria condizionata, ventilatore a soffitto, servizi privati con doccia, asciugacapelli, cassetta di sicurezza, macchinetta per il caffè espresso, asse e ferro da stiro, minibar con fornitura giornaliera di acqua, birra, succhi e bibite, TV satellitare, internet Wi-Fi, telefono, balcone o terrazza. Possibilità di camere comunicanti. Le camere "Preferred Deluxe" vista giardino sono più spaziose e possono essere sia presso la sezione "Preferred Family", sia nella restante parte del resort.

Servizio WiFi gratuito in tutto il resort.

CAMERE ATTEZZATE PER GLI OSPITI CON MOBILITA' RIDOTTA



La camera doppia attrezzata per gli ospiti con mobilità ridotta, visitata, la n. 61103, situata al piano terra, raggiungibile attraverso una rampa lunga 330 cm., larga 122 cm., con pendenza 5,5%. L'altra camera per disabili, n. 60103, è accessibile tramite rampa delle stesse dimensioni e con pendenza del 4%.

Il percorso dalla hall alle 2 camere per disabili, di ca. 160 m., è in piano, senza ostacoli.

La porta d'ingresso ha una larghezza utile di 90 cm., apribile verso l'interno, con tessera magnetica.

Il punto più stretto del corridoio interno che conduce al letto è superiore a 90 cm.





I due letti queen size sono alti 60 cm., e lo spazio libero di manovra a sinistra è 60 cm., a destra 192 cm., nella parte centrale fra i due letti è 75 cm., mentre lo spazio frontale è superiore a 90 cm.

Nella stanza si trova un mobile con piano di appoggio alto 85 cm. e spazio sottostante libero di 75 cm.

L'armadio ad ante è dotato di appendiabiti posto ad un'altezza di 165 cm.

La camera dispone di un telefono con punto sul tasto 5, di frigobar e cassaforte.

La corrente è a 220 V con necessità di adattatore.



A disposizione balcone/terrazzo con porta/finestra scorrevole con larghezza utile di 105 cm. e guida/soglia larga 6 cm. con scalino interno di 2 cm. ed esterno di 5 cm.

SERVIZI IGIENICI NELLA CAMERE RISERVATE AGLI OSPITI CON MOBILITA' RIDOTTA



Porta d'ingresso ad anta, con larghezza utile di 79 cm., apribile verso l'interno, con maniglia a leva. Wc privo di doccetta flessibile e del dente frontale aperto, alto 46 cm, dotato di maniglione di sostegno reclinabile sul lato sinistro.

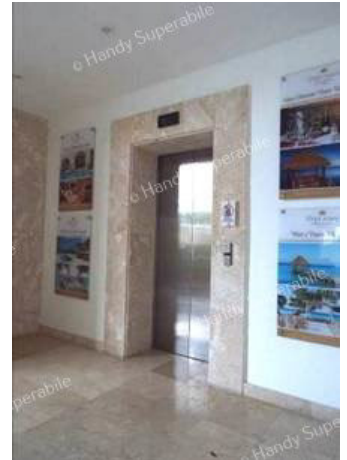
Spazio di manovra a destra del wc di 19 cm, a sinistra superiore a 90 cm e frontale di 105 cm. (senza tavolino).

Doccia a filo pavimento, con doccetta fissa a parete, nella foto ma che adesso è mobile, dotata di maniglione di sostegno e di sedile pieghevole a parete (h. 50 cm- dimensioni 31 x 45 cm) e rubinetteria a leva.

Lavabo con spazio sottostante libero di 69 cm. e specchio con altezza minima da terra di 105 cm. Asciugacapelli e asciugamano si trovano su un tavolino.



CAMERE PREFERRED DELUXE FAMILY 49-421 ADATTATA PER GLI OSPITI CON DISABILITA' MOTORIA

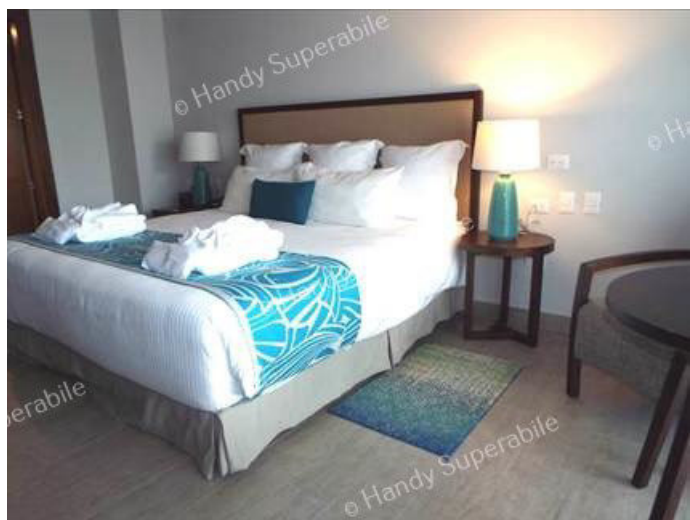


La camera family visitata, attrezzata per gli ospiti con mobilità ridotta, la n. 49421, situata nell'edificio dell'area preferred family, e raggiungibile attraverso una rampa lunga 430 cm., larghezza superiore a 100 cm., pendenza 4%, e ascensore (vedi sezione percorsi interni). La porta d'ingresso ha una larghezza utile di 90 cm., apribile verso l'interno, con tessera magnetica.

Il punto più stretto del corridoio interno che conduce al letto è superiore a 90 cm.

La camera è costituita da un soggiorno con divano letto e camera da letto, entrambe con tv sat.





La camera dispone di un letto king size che insieme al divano letto può ospitare fino a 4 persone (massimo 3 adulti e un bambino).

Il letto è alto 60 cm., e lo spazio libero di manovra a sinistra, a destra e frontale è superiore a 90 cm.

Nella stanza si trova un mobile con piano di appoggio alto 85 cm. privo di spazio sottostante libero, ed un tavolino con spazio sottostante libero superiore a 65 cm.

L'armadio ad ante scorrevoli è dotato di appendiabiti posto ad un'altezza di 165 cm.

La camera dispone di un telefono con punto sul tasto 5, di frigobar e cassaforte, e la corrente è a 220 V con necessità di adattatore.

Possibilità di camera doppia comunicante.





A disposizione ampio balcone/terrazzo con porta/finestra scorrevole, larghezza utile di 100 cm. e guida/soglia alta 5 cm.

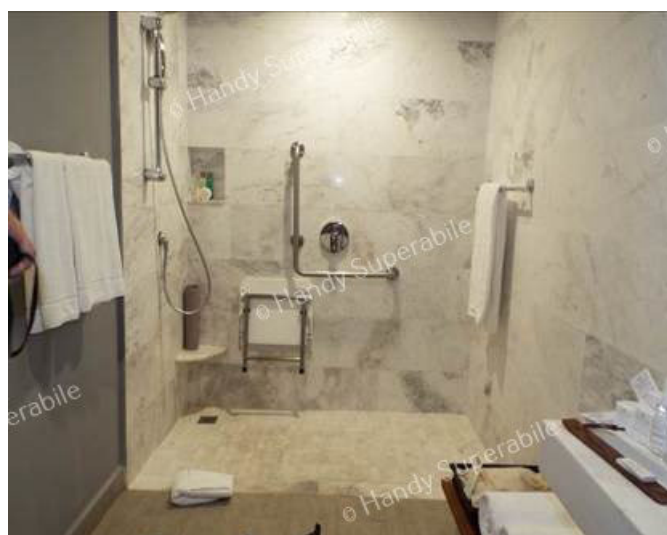
SERVIZI IGIENICI NELLA CAMERA ADATTATA PER DISABILI MOTORI



Porta d'ingresso ad anta, con larghezza utile di 90 cm., apribile verso l'interno, con maniglia a leva. Wc privo di dente frontale aperto, e doccetta flessibile, alto 42 cm, e dotato di maniglione di sostegno fisso a parete, sul lato sinistro. Spazio di manovra a destra del wc di 31 cm, a sinistra e frontale superiore a 100 cm.

Doccia a filo pavimento, con saliscendi ad altezza minima di 130 cm., dotata di maniglione di sostegno e sedile pieghevole a parete (h. 50 cm- dimensioni 37 x 43 cm).

Lavabo con spazio sottostante libero di 76 cm. e specchio con altezza minima da terra di 112 cm. Asciugacapelli e asciugamano si trovano su un tavolino alto 40 cm.



CAMERA DELUXE STANDARD



Anche le **camere deluxe standard**, con architettura di ispirazione italiana, non fumatori, offrono servizio in camera 24 ore su 24, balcone o terrazza privati arredati, servizio di pulizia giornaliero.

Sono situate sia al piano terra che al primo piano, le prime accessibili con rampa, le seconde tramite scala. Alcune, al piano terra, dispongono di piccola piscina privata.





Porta d'ingresso di 90 cm. Il punto più stretto del corridoio è superiore a 90 cm.
Gli spazi ai lati del letto e frontale sono superiori a 90 cm.

SERVIZI IGIENICI NELLA CAMERA STANDARD



Porta d'ingresso ad anta, con larghezza utile di 75 cm., apribile verso l'interno con maniglia a leva.
Wc privo di dente frontale aperto, alto 42 cm, con spazio di manovra non sufficiente per accogliere un ospite in carrozzina.

Doccia a filo pavimento, con doccetta fissa e priva di sedile, dotata di maniglione di sostegno.
Lavabo privo di spazio sottostante libero per accostamento con la carrozzina.

BAR E RISTORANTI

Durante la vacanza gli ospiti potranno apprezzare piatti della cucina internazionale presso il ristorante **"World Cafè"**, a buffet principale, dotato anche di aree show-cooking, oltre a tante specialità presso i 6 ristoranti à la carte aperti per cena a rotazione, tra cui: **"Bordeaux"** specializzato in cucina francese e riservato alla clientela adulta, **"Himitsu"** per specialità asiatiche e teppanyaki, **"La Trattoria"** con pizza e snack, **"Portofino"** un ambiente elegante e raffinato dove gustare specialità italiane, **"Seaside Grill"**, e il ristorante **"Flying fish"**, riservato ai clienti "Preferred".

Durante la giornata, tra un tuffo in mare e un bagno di sole, è possibile consumare uno snack o un pranzo leggero presso il **"Barefoot Grill"**, vicino alla spiaggia, All'interno del resort vi sono ben 7 bar, incluso il **"Coco Cafè"** e un bar ad uso esclusivo degli ospiti della sezione **"Preferred"**.

N.B. da dicembre 2023 in tutti i ristoranti saranno a disposizione menù in Braille per non vedenti

RISTORANTE PRINCIPALE WORLD CAFE'



Il ristorante principale dell'hotel è accessibile tramite 4 scalini superabili con rampa (lunga 500 cm, larga 123 cm, pendenza 10/11%).

La porta d'ingresso è a 2 ante con larghezza utile superiore a 90 cm.

Il ristorante è aperto per colazione, pranzo e cena, e offre un servizio a buffet, con ottima cucina internazionale. La pavimentazione è a piastrelle, liscia e scorrevole.





La ricca colazione è a buffet, mentre caffè e latte vengono serviti al tavolo.

I banconi del buffet si trovano ad un'altezza di 90 cm da terra.

In caso di necessità i camerieri sono disponibili ad aiutare il cliente con disabilità ed effettuare, eventualmente, il servizio al tavolo.

Nel ristorante sono presenti servizi igienici fruibili dagli ospiti in carrozzina (vedi sezione percorsi interni e servizi comuni).





La **formula show cooking** ha il valore di trasformare la colazione in un'esperienza gustosa.

Al ristorante è presente anche un angolo "Italian Market", con show cooking, dove si possono gustare primi piatti e pizze gustose. Il bancone è alto 90 cm da terra.

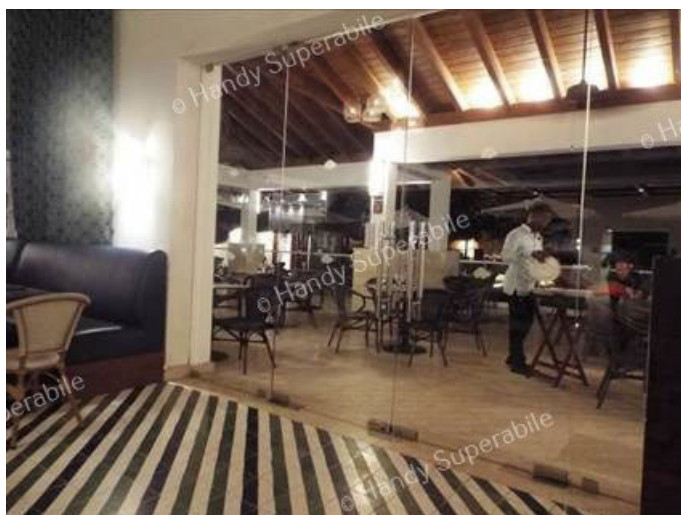




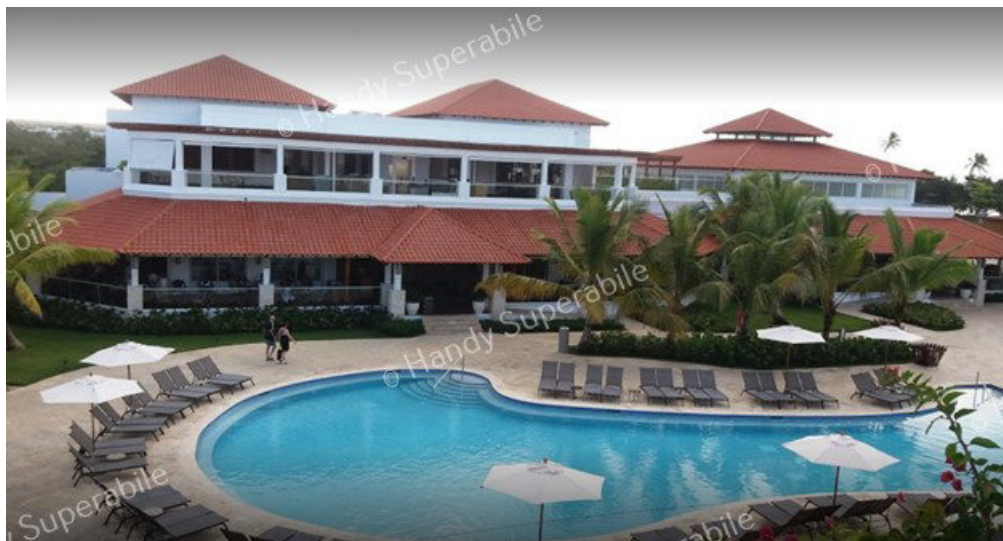
In sala sono disponibili anche seggioloni per la sistemazione al tavolo dei piccoli ospiti e un'area a loro dedicata.

Si può scegliere di mangiare comodamente nell'ampia sala interna, oppure, nella bella veranda esterna, accessibile tramite porta a vetri, a 2 ante con larghezza utile di 90 cm.

Sia i tavoli interni che quelli esterni sono con supporto centrale e spazio sottostante di 75 cm da terra.



RISTORANTE SEASIDE GRILL



Il ristorante **Seaside Grill** è raggiungibile tramite la stessa rampa che conduce al ristorante Himitsu, e all'ascensore che porta ai ristoranti Portofino e Bordeaux, situati al piano superiore. La rampa è lunga 650 cm, larga 122 cm, pendenza 8,5 %.





La porta d'ingresso è 2 ante con larghezza utile di 88 cm X 2.

Il ristorante è aperto solo a cena e dispone di show-cooking, dove si possono consumare piatti gustosi di carne o pesce, cotti alla griglia.

Il banco è alto 90 cm da terra.

Il ristorante, con menù alla carta, è aperto solo a cena.



RISTORANTE HIMITSU



Il ristorante giapponese **Himitsu** è raggiungibile tramite la stessa rampa che conduce al ristorante Seaside grill, e all'ascensore che porta ai ristoranti Portofino e Bordeaux, situati al piano superiore. La rampa è lunga 650 cm, larga 122 cm, pendenza 8,5 %.

Il ristorante, con menù alla carta, è aperto solo a cena.

Qui si può apprezzare il **Teppanyaki** un tipo di cottura della **cucina giapponese** dove lo chef mette a cucinare la pietanza cruda su una speciale piastra calda, il teppan, che fa parte del bancone dove si trovano attorno i commensali. Si può servirsi direttamente con le **hashi** (bacchette) dalla piastra o da piatti.

Il bancone del **Teppanyaki** è alto 88 cm, con spazio libero sottostante di 82 cm da terra, mentre i tavoli hanno il supporto centrale con spazio libero sottostante di 70 cm da terra



RISTORANTE PORTOFINO



Il ristorante italiano **Portofino** è situato al piano superiore ed è raggiungibile tramite la stessa rampa che conduce al ristorante Seaside grill e Himitsu, e con l'ascensore che porta anche al ristoranti francese Bordeaux. La rampa è lunga 650 cm, larga 122 cm, pendenza 8,5 % e la porta della cabina ascensore larga 88 cm e dimensioni interne: 139 X 115 cm.

Porta d'ingresso a due ante, con larghezza utile di 88 cm X 2. I tavoli nella veranda esterna e nella sala interna hanno un supporto centrale con spazio sottostante di 70 cm da terra. In questo ristorante si possono gustare piatti della cucina italiana. Il ristorante, con menù alla carta, è aperto solo a cena



RISTORANTE BORDEAUX



Il ristorante francese **Bordeaux** è situato al piano superiore ed è raggiungibile tramite la stessa rampa che conduce al ristorante Seaside grill e Himitsu, e con l'ascensore che porta anche al ristoranti italiano Portofino. La rampa è lunga 650 cm, larga 122 cm, pendenza 8,5 % e la porta della cabina ascensore larga 88 cm e dimensioni interne: 139 X 115 cm. Porta d'ingresso a due ante, con larghezza utile di 88 cm X 2. I tavoli nella veranda esterna e nella sala interna hanno un supporto centrale con spazio sottostante di 70 cm da terra.

In questo ristorante si possono gustare piatti della cucina francese. Il ristorante, con menù alla carta, è aperto solo a cena ed è per solo adulti.



RISTORANTE “LA TRATTORIA” E SNACK BAR “SUGAR REEF” BAREFOOT GRILL



I locali sono raggiungibili solo tramite 2 scalini alti 16 e 18 cm e passerella in legno, e sono privi di porta.

La pavimentazione è in legno liscio.

Il banco del bar è alto 115 cm da terra.

Il bar/ristorante è aperto dalle 11 alle 18.

I tavoli sono con supporto centrale e spazio sottostante per accostamento di 70 cm da terra.

I tavoli all'esterno dispongono di panche non spostabili e quindi non fruibili dagli ospiti in carrozzina.



BAR RENDEZVOUS



Il **Bar Rendezvous** è situato, sulla sinistra, appena usciti dalla hall, prima di proseguire lungo il viale che conduce alle camere e alle aree comuni, ed è accessibile in piano. Il bancone è alto 111 cm. e i drink si possono consumare seduti comodamente sulle poltrone e i divanetti che si trovano di fronte e sull'altro lato.



OCOCO BAR



Il **Coco Bar** è situato, di fronte alla piscina lato spiaggia, nello stesso edificio che ospita un negozio, il teatro, la Spa e la palestra, ed è raggiungibile tramite tre rampe, in successione, intervallate da ripiani orizzontali di 160 cm: prima rampa lunga 628 cm, con pendenza 11,5 %, seconda rampa lunga 374 cm, con pendenza 5/6% e terza rampa lunga 410 cm, con pendenza del 6 %. La porta d'ingresso con larghezza utile di 91 cm e bancone alto 85 cm. I drink si possono consumare seduti comodamente ai tavoli che si trovano all'interno, oppure nei tavoli della veranda esterna, rispettivamente con spazio sottostante di 67 cm e 75 cm, entrambi a supporto centrale. Il locale è aperto 24 ore.



BAR MANATEES SWIM UP BAR



Il **Bar Manatees** si trova nella grande piscina lato spiaggia ed è raggiungibile in piano. I drink si possono consumare seduti comodamente negli sgabelli, immersi nell'acqua.

BAR BARRACUDA



Il **Bar Barracuda** si trova nella piscina relax lato hall ed è raggiungibile in piano. I drink si possono consumare facendosi dondolare dalle altalene, disposte lungo il bancone (alto 105 cm), oppure seduti negli sgabelli, oppure ai tavoli con supporto centrale e spazio sottostante di 70 cm da terra.

BAR DESIRES MUSIC LOUNGE (only adults)



Il bar **Desires Music Lounge** si trova all'interno della discoteca ed è raggiungibile attraverso 4 rampe in successione intervallate da ripiani orizzontali: prima rampa lunga 330 cm, con pendenza 7 %, seconda rampa lunga 765 cm, con pendenza 8/9 %, terza rampa lunga 520 cm, con pendenza del 4/6 % e quarta rampa lunga 750, con pendenza del 6%.

Porta d'ingresso raggiungibile tramite rampa lunga 300 cm, con pendenza 13% e larghezza utile superiore a 90 cm.

Il bar/disco dispone di serv. Igienici fruibili dai disabili motori (vedi scheda percorsi interni).

PERCORSI INTERNI ED AREE COMUNI

PERCORSI INTERNI



- | | | | |
|---------------------------|-------------------------------------|-----------------------------------|--|
| 1. Motor Lobby | 14. Barracuda Bar | 26. Sugar Reef Bar | 39. Coco Café |
| 2. Medical Center | 15. Fountain Plaza | 27. Barefoot Grill / La Trattoria | <i>Preferred Club</i> |
| 3. Lobby | 16. Towel Center / Adventure Photos | 28. Dock | 40. Tunnel |
| 4. Exchange House | 17. Explorer's Club for Kids | 29. Gazebo | 41. Preferred Club Lounge |
| 5. Front Desk / Concierge | 18. Sports Pool | 30. Balinese Beds | 42. Marlin Bar |
| 6. LVC | 19. Himitsu Restaurant | 31. Preferred Club Beach Area | 43. Preferred Club Family Section Pool |
| 7. Logo Shop | 20. Seaside Grill | 32. Desires Music Lounge | 44. Flying Fish International Buffet |
| 8. Ballroom | 21. Bordeaux Restaurant | 33. Core Zone Teens Club | 45. Pizzeria Restaurant |
| 9. Amstar | 22. Portofino Restaurant | 34. Dreams Spa by Plevonia® | 46. Tennis Court |
| 10. Rendezvous Lobby Bar | 23. World Café | 35. Honeymoon Suites | Restrooms |
| 11. Cigar Shop | 24. Infinity Pool | 36. Fitness Center | |
| 12. Weddings Showroom | 25. Manatees Pool Bar | 37. Shops | |
| 13. Relax Pool | | 38. Theater | |

Lungo i percorsi interni non ci sono segnali tattili (loges-vettore-variazioni cromatiche) che favoriscano l'orientamento ai non vedenti e ipo-vedenti, ma è comunque previsto, all'arrivo, un servizio di accompagnamento in camera e giro di orientamento del villaggio.

Dalla hall alla spiaggia, lungo i percorsi interni sono presenti cartelli direzionali con le indicazioni dei vari servizi presenti.



Distanze approssimative dalla camera visitata n. 61103:

- | | | | |
|---------------------------|-------|----------------------------|-------|
| - all'ingresso-hall: | 165 m | - al ristorante principale | 150 m |
| - alla piscina principale | 150 m | - alla spiaggia | 260 m |

ASCENSORI



L'ascensore che dalla Discoteca conduce al teatro e coco bar, e alla sala fitness e SPA al piano superiore: larghezza utile porta scorrevole cabina di 90 cm, interno cabina con largh. 140 cm e prof. 113 cm, dotato di maniglia di sostegno. Pulsante di chiamata posto a 125 cm di altezza da terra e tastiera comandi in rilievo con il tasto più alto posto a 100 cm da terra.

L'ascensore che conduce ai ristoranti Portofino e Bordeaux, ha una larghezza utile porta scorrevole cabina di 88 cm, interno cabina con largh. 139 cm e prof. 115 cm, dotato di maniglia di sostegno. Tastiera comandi in rilievo con il tasto più alto posto a 102 cm da terra.

L'ascensore che conduce alle camere Preferred (4° piano), ha una larghezza utile porta scorrevole cabina di 90 cm, interno cabina con largh. 120 cm e prof. 135 cm, dotato di maniglia di sostegno. Pulsante di chiamata posto a 116 cm di altezza da terra e tastiera comandi in rilievo con il tasto più alto posto a 130 cm da terra.

PERCORSO DALLA HALL ALLA SPIAGGIA



Dalla hall attraverso un ampio varco ad arcata si accede al bar rendezvous, sulla sinistra, per poi proseguire lungo un ampio viale pavimentato in cemento liscio fino a raggiungere le camere per disabili, dopo aver superato la piscina relax e la piazza major.

Oltre le camere si raggiungono i ristoranti, sulla sinistra, le 3 piscine, adiacenti, di cui una per bambini, e l'edificio sulla destra che ospita la disco, il teatro, la sala fitness e l'elegante SPA.

A pochi metri si trova la passerella che conduce alla postazione di ombrellone, riservata ai disabili, e alla spiaggia.



SERVIZI IGIENICI COMUNI

Tutte le aree comuni della struttura dispongono di spazi sufficienti per la fruizione da parte degli ospiti in carrozzina, ma, escluso quelli nei pressi della spiaggia, in tutti gli altri il wc risulta privo di maniglione di sostegno per facilitare il passaggio.

SERVIZI IGIENICI COMUNI NELLA HALL



Nella **hall**, troviamo i **servizi igienici** comuni, accessibili in piano, con larghezza utile porta d'ingresso 90 cm, apribile, a leva, verso l'esterno.

Il wc, alto 46 cm, è privo di dente frontale aperto e di maniglioni di sostegno, ma è comunque accessibile per un ospite in carrozzina, con spazio libero a sx di 34 cm, a dx di 81 cm e frontale superiore a 100 cm.

Lavabo con spazio libero sottostante per accostamento carrozzina di 75 cm da terra e specchio con bordo inferiore a 116 cm da terra.

SERVIZI IGIENICI COMUNI NEL RISTORANTE PRINCIPALE WORLD CAFE'



Nel **ristorante principale World Cafè** troviamo i **servizi igienici** comuni, accessibili in piano, con larghezza utile porta d'ingresso 91 cm, apribile, a leva, verso l'interno.

Il wc, alto 46 cm, è privo di dente frontale aperto e di maniglioni di sostegno, ma è comunque accessibile per un ospite in carrozzina, con spazio libero a sx di 27 cm, a dx e frontale superiore a 100 cm.

Lavabo con spazio libero sottostante per accostamento carrozzina di 74 cm da terra e specchio con bordo inferiore a 108 cm da terra.

SERVIZI IGIENICI COMUNI NEI PRESSI DEI RISTORANTI HIMITSU E SEASIDE GRILL



Nei ristoranti **Himitsu e Seaside Grill** troviamo i **servizi igienici** comuni, accessibili in piano, con larghezza utile porta d'ingresso 85 cm, apribile, a leva, verso l'interno.

Il wc, alto 45 cm, è privo di dente frontale aperto e di maniglioni di sostegno, ma è comunque accessibile per un ospite in carrozzina, con spazio libero a sx di 25 cm, a dx di 85 cm e frontale superiore a 100 cm.

Lavabo con spazio libero sottostante per accostamento carrozzina di 75 cm da terra e specchio con bordo inferiore a 100 cm da terra.

SERVIZI IGIENICI COMUNI NELLA DISCOTECA



Nella **Discoteca Desiree** troviamo i **servizi igienici** comuni, accessibili tramite breve rampa, di pendenza moderata, con larghezza utile porta d'ingresso 85 cm, apribile verso l'interno.

Il wc, alto 45 cm, è privo di dente frontale aperto e di maniglioni di sostegno, ma è comunque accessibile per un ospite in carrozzina, con spazio libero a sx di 25 cm, a dx di 85 cm e frontale superiore a 100 cm.

Lavabo con spazio libero sottostante per accostamento carrozzina di 75 cm da terra e specchio con bordo inferiore a 100 cm da terra.

SERVIZI IGIENICI COMUNI NEI PRESSI DELLA PISCINA LATO HALL



Di fronte alla **piscina relax** lato hall, troviamo i **servizi igienici** comuni, accessibili tramite rampa lunga 210 cm, larghezza superiore a 90 cm, e pendenza del 17 %; larghezza utile porta d'ingresso 95 cm, apribile, a barra, verso l'esterno.

Il wc, alto 46 cm, è privo di dente frontale aperto e di maniglioni di sostegno, ma è comunque accessibile per un ospite in carrozzina, con spazio libero a sx di 26 cm, a dx superiore a 100 cm e parzialmente di 44 cm (presenza lavabo) e frontale superiore a 100 cm.

Lavabo con spazio libero sottostante per accostamento carrozzina di 70 cm da terra e specchio con bordo inferiore a 104 cm da terra.

SERVIZI IGIENICI COMUNI NEI PRESSI DEL TEATRO E COCO BAR



Nei pressi del **teatro e Coco Bar** troviamo i **servizi igienici** comuni, accessibili in piano, con larghezza utile porta d'ingresso 90 cm, apribile verso l'interno con pomello.

Il wc, alto 45 cm, è privo di dente frontale aperto e di maniglioni di sostegno, ma è comunque accessibile per un ospite in carrozzina, con spazio libero a sx di 34 cm, a dx di 93 cm e frontale superiore a 100 cm.

Lavabo con spazio libero sottostante per accostamento carrozzina di 75 cm da terra, privo di specchio.

SERVIZI IGIENICI COMUNI NEI PRESSI DELLA SPIAGGIA, PISCINA E RISTORANTE



Di fronte alla **piscina** a lato dei ristoranti, adiacente alla spiaggia, troviamo i **servizi igienici** comuni, accessibili tramite rampa lunga 320 cm, larghezza 160 cm, e pendenza del 18 %; larghezza utile porta d'ingresso 80 cm, apribile, a leva, verso l'interno.

Il wc, alto 46 cm, è privo di dente frontale aperto e dispone di maniglione di sostegno fisso a parete a sinistra e reclinabile, a destra, con spazio libero a sx di 22 cm, a dx 102 cm e frontale superiore a 100 cm.

Lavabo con spazio libero sottostante per accostamento carrozzina di 66 cm da terra e specchio con bordo inferiore a 108 cm da terra.

SERVIZI IGIENICI COMUNI NEL RISTORANTE FLYNGFISH PRIVILEGE



Nel ristorante **Flyingfish** (area clienti Preferred) troviamo i **servizi igienici** comuni, accessibili in piano; larghezza utile porta d'ingresso 100 cm, apribile, a leva, verso l'interno.

Il wc, alto 48 cm, è privo di dente frontale aperto e di maniglione di sostegno, ma è comunque accessibile per un ospite in carrozzina, con spazio libero a sx di 57 cm, a dx 23 cm e frontale superiore a 100 cm.

Lavabo con spazio libero sottostante per accostamento carrozzina di 75 cm da terra e specchio con bordo inferiore a 110 cm da terra. Presente fasciatoio per neonati.

NEGOZI



I 2 negozi che si trovano nella hall sono accessibili in piano, mentre quello che si trova adiacente al teatri è raggiungibile tramite rampa, e i 2 lungo il viale, fra cui un negozio di sigari, sono accessibili solo tramite 2 scalini.



SALE MEETING



Il Dreams Dominicus La Romana dispone di strutture per riunioni all'avanguardia. La sala riunioni può ospitare fino a 60 persone a seconda dello stile di installazione ed è accessibile tramite ascensore e porta con larghezza utile superiore a 80 cm..

Eventi di gruppo possono essere ospitati anche in terrazze private e sulla spiaggia con un servizio Business completo, aperto dalle 9:00 alle 20:00 tutti i giorni

STUDIO MEDICO



Al villaggio è presente un **medico**, a pagamento, con orari di ambulatorio che vengono indicati alla reception e che possono variare a seconda del periodo. L'ambulatorio è attrezzato per necessità di pronto soccorso e si trova, a sinistra dell'ingresso principale, raggiungibile tramite un breve percorso con breve rampa iniziale con pendenza moderata. La porta d'ingresso, accessibile tramite rampa lunga 109 cm, larga 113 cm, con pendenza 20 %, ha una larghezza utile di 90 cm.

Il medico rilascia regolare fattura il cui importo, fatta salva la franchigia, verrà rimborsato al rientro in Italia facendone richiesta documentata c/o la Compagnia per l'assicurazione stipulata al momento dell'acquisto del viaggio

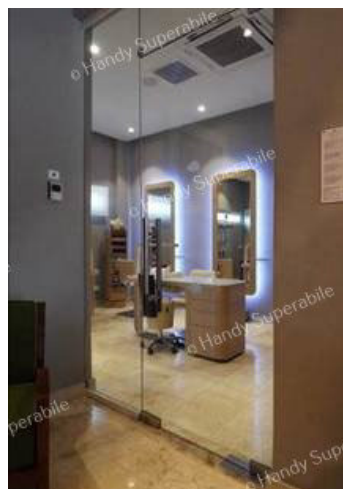
CENTRO BENESSERE - ATTIVITA' SPORTIVE E RICREATIVE

SPA- CENTRO BENESSERE



La struttura dispone di un moderno centro benessere, che si trova al piano superiore dello stesso edificio che ospita il teatro, la discoteca, e la sala fitness, raggiungibile attraverso una scala superabile con tre rampe, in successione, intervallate da ripiani orizzontali di 160 cm: prima rampa lunga 628 cm, con pendenza 11,5 %, seconda rampa lunga 374 cm, con pendenza 5/6% e terza rampa lunga 410 cm, con pendenza del 6 %, e ascensore con larghezza utile porta scorrevole cabina di 90 cm, interno cabina con largh. 140 cm e prof. 113 cm.

Porta d'ingresso a 2 ante, apribile a barra, con larghezza utile 74 X 2 cm. Nello spazio antistante l'ingresso, è presente pavimentazione interrotta da fenditure riempite con sassetti.





La Spa offre diversi trattamenti fra cui:

- **Sauna** accessibile con scalino alto 16 cm, tramite porta a un'anta (largh. 70 cm), apribile a barra, con spazi interni ristretti;
- **Bagno Turco** accessibile in con scalino alto 7 cm, tramite porta a un'anta (larghezza 75 cm), apribile a barra;
- **Terrazza con vasca idromassaggio**, accessibile tramite porta a due ante, con larghezza utile superiore a 80 cm e scalino di 12 cm. Il bordo vasca è alto 40 cm. da terra.

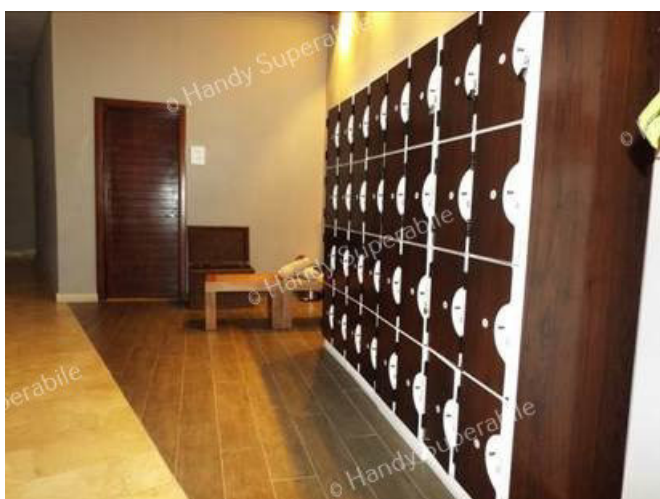




Sala massaggi, accessibile in piano, con porta larga 80 cm. e lettino standard H=74 cm. non regolabile elettronicamente.



Nella SPA troviamo sala relax, accessibile in piano, con poltrone e divanetti con poggia gambe, e tisaneria.



La SPA dispone di locale **spogliatoio** dotato di armadietti ad ante, raggiungibili anche dagli ospiti in carrozzina. I **servizi igienici** hanno spazi interni ristretti.

PALESTRA



La palestra si trova al piano superiore dello stesso edificio che ospita il teatro, la discoteca, la sala fitness e la SPA, raggiungibile attraverso una scala superabile con tre rampe, in successione, intervallate da ripiani orizzontali di 160 cm: prima rampa lunga 628 cm, con pendenza 11,5 %, seconda rampa lunga 374 cm, con pendenza 5/6% e terza rampa lunga 410 cm, con pendenza del 6 %, e ascensore con larghezza utile porta scorrevole cabina di 90 cm, interno cabina con largh. 140 cm e prof. 113 cm.

Porta d'ingresso a 2 ante, apribile a barra, con larghezza utile superiore a 90 cm.

La sala fitness dispone di attrezzi multifunzione di ultima generazione, alcuni fruibili anche da disabili motori.



ATTIVITA' SPORTIVE

Nel villaggio si possono praticare le seguenti attività sportive:

Tennis, basket, ping-pong, ginnastica e sport acquatici, quali windsurf, catamarano, kayak e attrezzatura per snorkeling (assicurazione obbligatoria). A pagamento: sport acquatici a motore.

MINICLUB

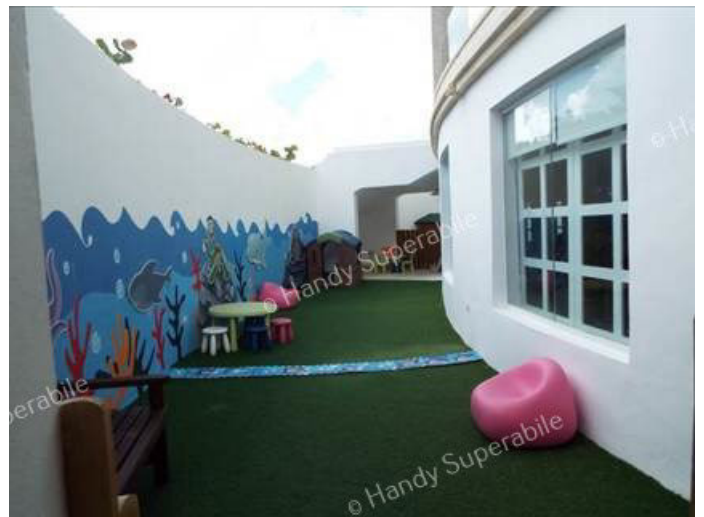


EXPLORER'S CLUB

Il miniclub è accessibile solo tramite una scala con 2 + 9 gradini.

Nel resort è presente l'Explorer's Club, per bambini dai 3 ai 12 anni, aperto dalle 9 alle 22. Al club i bambini possono svolgere diverse attività con personale professionale.

Una volta alla settimana, il Explorer's Club offre anche un'avventura in campeggio sulla spiaggia.





CORE ZONE TEENS CLUB

E' raggiungibile attraverso 4 rampe in successione intervallate da ripiani orizzontali: prima rampa lunga 330 cm, con pendenza 7 %, seconda rampa lunga 765 cm, con pendenza 8/9 %, terza rampa lunga 520 cm, con pendenza del 4/6 % e quarta rampa lunga 750, con pendenza del 6%.

Il Core Zone Teens Club consente agli adolescenti di età compresa tra 13 e 17 anni di divertirsi con attività quotidiane e una vasta gamma di sport e giochi.

La Core Zone ed Explorer's Club non rappresentano solo un luogo ideale per bambini ed adolescenti, ma consente anche ai genitori di trascorrere la loro vacanza senza troppe preoccupazioni

TEATRO E ANIMAZIONE



Durante la giornata l'équipe di animazione del resort offre un ricco programma, pubblicato su una bacheca, lungo il viale, di giochi, tornei sportivi, lezioni di ballo e di spagnolo e spettacoli serali, con musica dal vivo, presso l'anfiteatro. Quest'ultimo raggiungibile attraverso una scala superabile con tre rampe, in successione, intervallate da ripiani orizzontali di 160 cm: prima rampa lunga 628 cm, con pendenza 11,5 %, seconda rampa lunga 374 cm, con pendenza 5/6% e terza rampa lunga 410 cm, con pendenza del 6 %,



L'anfiteatro è disposto a gradoni e gli ospiti in carrozzina possono accedere al piano superiore e posizionarsi sui varchi di accesso, godendosi gli spettacoli proposti.

Alcuni spettacoli vengono organizzati, dal team di animazione, nella piazza centrale, accessibile in piano, dove l'ospite in carrozzina può disporsi fra le sedie.



DISCOTECA DESIRES



La discoteca **Desires** è raggiungibile attraverso 4 rampe in successione intervallate da ripiani orizzontali: prima rampa lunga 330 cm, con pendenza 7 %, seconda rampa lunga 765 cm, con pendenza 8/9 %, terza rampa lunga 520 cm, con pendenza del 4/6 % e quarta rampa lunga 750, con pendenza del 6%.

Porta d'ingresso raggiungibile tramite rampa lunga 300 cm, con pendenza 13% e larghezza utile superiore a 90 cm.

La discoteca dispone di bar e serv. igienici fruibili dai disabili motori (vedi scheda percorsi interni).

PISCINE E SPIAGGE

PISCINE

Gli ospiti potranno godere di tre piscine di acqua dolce, per adulti ed una per bambini: la piscina infinity dove si trova anche il bar nell'acqua, una piscina dove gli animatori del resort organizzano attività e un'altra piscina più tranquilla con bar ed area idromassaggio.

E' inoltre disponibile una piscina con area idromassaggio, per adulti e una per bambini, con giochi d'acqua, ad uso esclusivo degli ospiti con prenotazione di camera "preferred".



PISCINA RELAX

L'area piscina è accessibile in piano, su fondo liscio, ed è attrezzata con lettini alti 31 cm. ed ombrelloni.

L'accesso alla vasca avviene tramite rampa con n. 7 scalini, dotata di corrimano.

La piscina è priva di sollevatori/sedia tipo JOB per facilitare l'accesso agli ospiti con mobilità ridotta. La profondità è di 120 cm, e risulta a con bordo-livello acqua vasca di 13 cm.

La piscina è dotata di grande vasca per l'idromassaggio e del bar Barracuda.





PISCINA INFINITY

L'area piscina è accessibile in piano, su fondo liscio, ed è attrezzata con lettini alti 31 cm. ed ombrelloni.

L'accesso alla vasca avviene tramite rampa con n. 7 scalini, dotata di corrimano.

La piscina è priva di sollevatori/sedia tipo JOB per facilitare l'accesso agli ospiti con mobilità ridotta. La profondità è di 120 cm, e risulta con bordo-livello acqua vasca di 13 cm e in parte a sfioro.





PISCINA LATO SPIAGGIA

L'area piscina è accessibile in piano, su fondo liscio, ed è attrezzata con lettini alti 31 cm. ed ombrelloni, a disposizione sia in piscina che in spiaggia (sino ad esaurimento).

L'accesso alla vasca avviene tramite rampa con n. 7 scalini, dotata di corrimano.

La piscina è priva di sollevatori/sedia tipo JOB per facilitare l'accesso agli ospiti con mobilità ridotta. La profondità è di 120 cm, e risulta a con bordo-livello acqua vasca di 13 cm.

Nella piscina è presente Il **Bar Manatees** raggiungibile in piano, dove si possono gustare drinks, seduti comodamente negli sgabelli, immersi nell'acqua.





PISCINA PER BAMBINI

La vasca per bambini è adiacente alla piscina lato spiaggia, di fronte al ristorante principale, e risulta profonda 40 cm. con bordo-livello acqua vasca di 13 cm.



DISTRIBUTORE DI TELI MARE

I teli mare vengono distribuiti nel chiosco adiacente alla piscina Infinity.



I box doccia che si trovano sia a lato della piscina relax che quello che si trova di fronte alla postazione ombrellone per disabili e serve la spiaggia e la piscina adiacente, risultano accessibili tramite uno scalino alto 10 cm.

L'altezza della doccetta non è regolabile e la doccia è priva di seduta.

SPIAGGIA



Il complesso è situato direttamente su una splendida spiaggia di sabbia fine, a c.a. 250 metri dalla camera adattata agli ospiti con mobilità ridotta, n. 61103.

L'ingresso spiaggia è raggiungibile in piano dalla piscina, con bar in acqua, adiacente, attraverso un viale con fondo liscio.



Sulla spiaggia è presente una passerella in legno, larga 112 cm, che conduce alla pedana con ombrellone riservato ai disabili motori, segnalato con apposito cartellino, e vicina ai ristoranti e ai servizi igienici attrezzati per disabili (vedi scheda percorsi interni); la stessa passerella conduce fino alla prima fila, a ca 10 m dalla battigia.

La pedana si trova dietro il campo da beach volley senza reti e di fianco alla piscina delle attività ricreative



La spiaggia è attrezzata con ombrelloni e lettini fino ad esaurimento.

L'ospite in carrozzina può comodamente raggiungere anche postazioni di lettini più vicini alla battigia, privi di ombrellone, e posizionarsi a lato della passerella in legno, per facilitare il passaggio. In questo caso i lettini sono soggetti a disponibilità.

I teli mare vengono distribuiti direttamente al chiosco che si trova a lato della piscina Infinity. Sulla spiaggia è disponibile, per tutti gli ospiti con disabilità motoria, una **sedia anfibia**, adatta per la balneazione.





Gli assistenti bagnanti, sempre presenti, sono disponibili ad aiutare l'ospite con disabilità ad entrare ed uscire dall'acqua, con l'ausilio della **sedia anfibia**.

A seconda della stagione si possono, tuttavia, creare dislivelli, sulla sabbia.

Alla fine della passerella ci sono alcuni scalini, mentre a lato, sulla sabbia, è presente un dislivello, superabile con la sedia anfibia e l'aiuto degli assistenti bagnanti (vedi foto).



A circa 30 metri da riva si può praticare lo snorkeling ed ammirare diversi pesci tropicali grazie ad una barriera corallina creata artificialmente.

AREA OSPITI PREFERRED CLUB FAMILY

Oltre al corpo centrale, dove ci sono la lobby e le altre aree comuni, il resort comprende la zona "Preferred Club Family", nelle immediate vicinanze della lobby, con un edificio a più piani, e la zona "resort" con edifici a 2-3 piani che si sviluppano lungo i vialetti fino alla piscina principale e alla spiaggia.

COME SI RAGGIUNGE



L'area Preferred è raggiungibile dalla parte centrale del resort attraverso un viale con pavimentazione liscia di ca 70 m., e un tunnel di ca 50 m., fino a raggiungere una rampa di 268 cm., con larghezza superiore a 90 cm. e pendenza del 9%.

Da qui, dopo pochi metri, si accede alla hall, raggiungibile anche dalla strada tramite breve rampa lunga 146 cm., larga 120 cm. e con pendenza del 20% per i primi 10 cm., del 7/10% nel restante.



RECEPTION-HALL



La hall si presenta elegante con angolo relax. Vi sono tre scrivanie (altezza 77 cm.) per il disbrigo delle pratiche di check-in/out.

CAMERE PREFERRED



Le camere sono raggiungibili tramite una rampa lunga 430 cm. con pendenza 4% e ascensore, con porta scorrevole cabina di 90 cm, interno cabina con largh. 120 cm e prof. 135 cm, pulsante di chiamata alto 116 cm e tastiera a 130 cm da terra.



Sono disponibili camere con le seguenti tipologie:

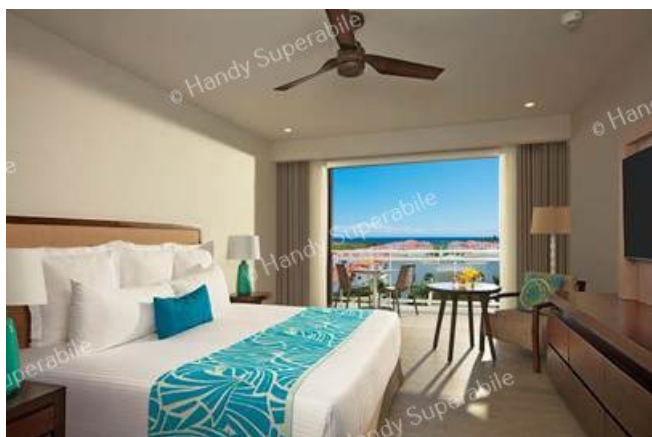
Preferred Club Deluxe, di cui una attrezzata per disabili, al 4° piano (vedi descrizione dettagliata nella sezione "Camere e servizi"), di 54 mq, con camera da letto e soggiorno con divano letto, che può ospitare fino a 4 persone (adulti + bambini) con un massimo di 3 adulti.

Suite Familiare Preferred Club di 133 mq, con 2 camere da letto, che può ospitare fino a 7 ospiti (adulti + bambini) con un massimo di 4 adulti

Preferred Club Family Suite di 70 mq, con camera matrimoniale, che può ospitare fino a 4 persone (adulti + bambini) con un massimo di 3 adulti.

Suite Familiare Preferred Club di 133 mq, con 2/3 camere da letto, che può ospitare fino a 7 ospiti (adulti + bambini) con un massimo di 4 adulti.

Suite Familiare Preferred Club di 187 mq, con 3 camere da letto, che può ospitare fino a 11 ospiti (adulti + bambini) con un massimo di 6 adulti.



PISCINA AREA PREFERRED



L'area piscina è raggiungibile in piano, con pavimentazione in cemento liscio ed è attrezzata con lettini ed ombrelloni fino ad esaurimento.

L'accesso alla vasca avviene tramite rampa con n. 7 scalini, dotata di corrimano.

La piscina è priva di sollevatori/sedia tipo JOB per facilitare l'accesso agli ospiti con mobilità ridotta. La profondità è di 130 cm., e risulta con bordo-livello acqua vasca di 13 cm.



Sono presenti anche due piscine con giochi d'acqua per i piccoli ospiti.

La doccia presenta uno scalino di 12 cm., priva di seduta, e con doccetta fissa.



PREFERRED CLUB POOL BAR MARLIN



Il bar si trova di fronte alla piscina, con banco alto 113 cm. e dispone di tavoli tondi con supporto centrale e spazio sottostante di 71 cm. da terra.

RISTORANTE FLYING FISH



Il ristorante **Flying Fish** è situato di fronte alla piscina, raggiungibile dalla hall attraverso una rampa lunga 400 cm con pendenza 7%, oppure dalle camere attraverso l'ascensore e la rampa descritti in precedenza. Il locale è accessibile in piano tramite porta a due ante a vetri apribile con barra, da entrambe i lati, e larghezza utile superiore a 90 cm.



E' presente un settore del buffet riservato per i piccoli ospiti con menù dedicato. Sono disponibili anche seggioloni per i più piccoli. I banchi dei buffet sono alti 90 cm.



I tavoli nella sala interna sono con supporto centrale a base circolare e lo spazio sottostante è di 70 cm.



E' presente anche una veranda esterna, accessibile tramite porta con larghezza utile superiore a 90 cm. e scalino di 2 cm., con gli stessi tavoli che si trovano all'interno. Nella veranda è presente una pizzeria con forno a legna e banco alto 112 cm.

Il ristorante è aperto a colazione, pranzo e cena.

All'interno del ristorante sono presenti i servizi igienici accessibili per disabili motori (vedi sezione percorsi interni).



SPIAGGIA PREFERRED BEACH CLUB



E' presente un'area della spiaggia riservata agli ospiti preferred. Il varco di accesso si trova di fronte alla piscina con bar interno, ma manca una passerella che conduca agli ombrelloni e allo snack-bar

