

**CANARIE**



**Alexandre Troya – Tenerife**

**TESTATO PER TE DA:**



**Associazione onlus “Handy Superabile”**

Sede legale: Via Isola dello Sparviero n.2 – Follonica (Grosseto)  
cell. 3498505727 Web site: [www.handysuperabile.org](http://www.handysuperabile.org) - e-mail: [info@handysuperabile.org](mailto:info@handysuperabile.org)

**Con l’obiettivo di mettere a tua disposizione tutte le informazioni utili per  
una scelta consapevole**

**Sfoggia le pagine che seguono e trova le informazioni che ti servono!**

**Nota Bene** Le informazioni che seguono si riferiscono alla data di verifica riportata in calce ad ogni scheda. Per quanto riguarda i servizi e le attrezzature presenti nella struttura alberghiera si dovrà sempre fare riferimento a quanto riportato sul catalogo o sulla scheda dell’hotel presente sul sito del Tour Operator e a quanto comunicato dall’agenzia in fase di prenotazione.

*I trasferimenti e le escursioni effettuate con mezzi privati/adattati, ed eventuali servizi particolari sono soggetti al pagamento di un supplemento.*

*Tutti i testi, le informazioni e le immagini fotografiche contenute in questo documento sono di proprietà di Handy Superabile e ne è pertanto vietato l’uso e la riproduzione anche parziale senza l’esplicito consenso dell’autore stesso.*

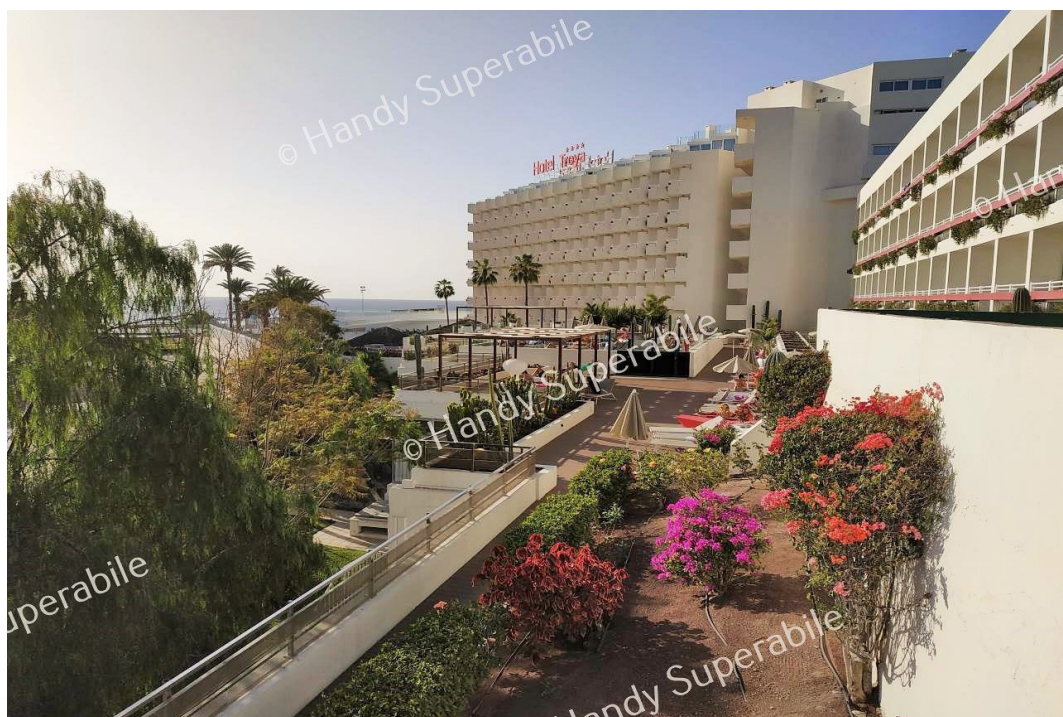
**ALEXANDRE TROYA TESTATO DA [HANDY SUPERABILE](http://www.handysuperabile.org) E AGGIORNATO A NOV 2023**

### Sommario

DESCRIZIONE SINTETICA.....	3
AEROPORTO DI DESTINAZIONE .....	6
ASSISTENZA E SERVIZI IN AEROPORTO PER CLIENTI CON DISABILITA' .....	6
TRASFERIMENTI.....	8
ARRIVO ALLA STRUTTURA.....	9
PARCHEGGIO - INGRESSO .....	9
HALL - RECEPTION.....	10
PERCORSI INTERNI ED AREE COMUNI.....	12
PERCORSI INTERNI.....	12
ASCENSORI.....	15
SERVIZI IGIENICI ACCESSIBILI NELLE AREE COMUNI .....	16
SALA CONFERENZE .....	17
NEGOZI.....	18
CAMERE E SERVIZI .....	19
CAMERA ADATTATA PER CLIENTI CON MOBILITA' RIDOTTA.....	19
BAGNO NELLA CAMERA ADATTATA PER CLIENTI CON MOBILITA' RIDOTTA.....	21
CAMERA STANDARD.....	22
SERVIZI IGIENICI CAMERA STANDARD.....	24
BAR E RISTORANTI .....	25
BAR PALAPA .....	25
RISTORANTE ARENA .....	27
PISCINE.....	29
ATTIVITA' SPORTIVE RICREATIVE E CENTRO BENESSERE.....	33
ATTIVITA' SPORTIVE E PALESTRA .....	33
SOLARIUM.....	34
AREA SPETTACOLO .....	35
MINICLUB MAGIC PARK .....	36
CENTRO BENESSERE.....	37
SERVIZI IGIENICI ACCESSIBILI CENTRO BENESSERE.....	39
SPA.....	40
SPIAGGE.....	42
PLAYA DE TROYA.....	43
PLAYA DEL CAMISON.....	45
SPIAGGIA DI LAS VISTAS.....	45

### DESCRIZIONE SINTETICA

	<p><b>PERSONE CON DISABILITA' MOTORIA</b></p> <p>Per il trasferimento è disponibile un mezzo dotato di rampa di accesso e/o di auto attrezzata per la guida (richiesto un supplemento).          Accessibile con ampi spazi sia nelle aree esterne che all'interno della struttura. L'eventuale presenza di scalini, è quasi sempre superabile in alternativa attraverso rampe, escludendo gli impianti sportivi e il centro benessere.          La struttura dispone di 12 camere adattate raggiungibili con ascensori.</p>
	<p><b>PERSONE NON VEDENTI &amp; IPOVEDENTI</b></p> <p>Nei vari percorsi interni non sono presenti segnali tattili (sistema loges o vettore, e con diversi colori in prossimità di cambio direzione e scalini o rampe) per facilitare l'orientamento dei clienti non vedenti e/o ipovedenti.          Le tastiere dell'ascensore sono in braille. E' inoltre ammesso il cane guida in tutte le aree comuni ed in camera con il suo padrone, previa comunicazione al tour operator. Ai ristoranti non è disponibile una carta menù in braille.</p>
	<p><b>PERSONE SORDE &amp; IPOACUSICHE</b></p> <p>Alla reception non sono presenti pannelli informativi per non udenti. Nei percorsi interni, vi sono molti cartelli indicativi direzionali. In camera non è presente un avvisatore ottico per allarme antincendi e manca un telefono DTS.</p>
	<p><b>PERSONE DIALIZZATE</b></p> <p>Il centro più vicino si trova, a circa 6 km, all'Hospiten Sur Playa de Las Américas c/Siete Islas, 8 Loc. Arona. Tel +34922750022 e-mail: <a href="mailto:clisur@hospiten.com">clisur@hospiten.com</a></p>
	<p><b>PERSONE CON INTOLLERANZE &amp; ALLERGIE ALIMENTARI</b></p> <p>La struttura dispone, previa richiesta all'atto della prenotazione, di alimenti per clienti con intolleranze alimentari (Handy Superabile e il Tour Operator non possono tuttavia garantire la non contaminazione). Il cliente che necessita di avere informazioni specifiche circa il servizio prestato dovrà richiederle, segnalando le proprie esigenze, all'atto della prenotazione. Al momento dell'arrivo in hotel, dovrà poi contattare il responsabile della ristorazione per riconfermare le proprie esigenze e ottenere informazioni circa le modalità di preparazione ed erogazione dei pasti”.</p>
	<p><b>FAMIGLIE CON BAMBINI</b></p> <p>A disposizione mini club con programma di animazione e attività per bambini tra i 4 e i 12 anni seguiti da personale formato. Piscina per bambini, giochi acquatici, pittura, giochi da tavolo e altre attività.</p>



**L'Hotel Troya** si trova di fronte a **Playa de Las Américas**, uno dei centri turistici più rinomati delle **Isole Canarie**, abbastanza vicino al **Magma Convention Center**, con negozi, bar e ristoranti nelle vicinanze. Troverete una fermata dei mezzi pubblici a soli 300 metri dall'hotel

L'hotel dispone di **ristoranti** sia all'interno dell'hotel che nelle strutture esterne. Nell'area esterna ci sono piscine d'acqua dolce per bambini e adulti, riscaldate per la stagione invernale. Una nuova e moderna **terrazza relax** dove è possibile rilassarsi, solarium, **centro benessere e spa** con area acquatica e trattamenti, che comprende anche cabine per massaggi e palestra. Ha anche negozi, salone di bellezza - parrucchiere e parcheggio privato all'interno del complesso.

Vicino all'hotel, a soli 5 minuti di auto, si trovano i parchi a tema **Siam Park, Aqualand e Parque de las Águilas**, nonché due vertiginose piste da go-kart ideali per viaggiare con i bambini.

**AEROPORTO DI REINA SOFIA** L'aeroporto dista 25 km dalla struttura ed è dotato di finger e autolift (sollevatore) per la discesa dei passeggeri.

**TRASFERIMENTI** La durata del trasporto alla struttura turistica è di circa 15 minuti. Il bus previsto per il trasferimento dei clienti non è attrezzato per i clienti in carrozzina e pertanto si consiglia di richiedere al tour operator la prenotazione di un taxi station wagon, non attrezzato, oppure di un mezzo dotato di rampa di accesso e/o di auto attrezzata per la guida (richiesto un supplemento).

**POSIZIONE** L'albergo è situato in centro città, di fronte a Playa de “Troya” e di “Las Americas”, nel cuore di una zona ricca di centri commerciali, pub e ristoranti.

**SISTEMAZIONE** La struttura si compone di 318 ampie camere e completamente rinnovate (max 2 adulti e 2 bambini) di cui **12 camere adatte per clienti con mobilità ridotta**. Esse sono raggiungibili dalla hall attraverso ascensori con luce netta di 100 cm e larghezza interna/profondità 153x147cm. La camera visitata è la **360** situata al piano 3. La porta della camera visitata, ha una luce netta di 77 cm. Il letto presenta uno spazio sinistra/destra di 97 cm e fronte letto pari a 93

**ALEXANDRE TROYA TESTATO DA [HANDY SUPERABILE](http://www.handysuperabile.org) E AGGIORNATO A NOV 2023**

cm. La camera dispone di servizi privati, asciugacapelli, telefono, TV satellitare, connessione Wi-Fi e terrazzo. A pagamento: cassetta di sicurezza, consumazioni minibar (su richiesta).

**BAGNO CAMERA** la porta del bagno della camera visitata ha una larghezza utile di 80 cm. Il bagno presenta wc con maniglioni di sostegno in entrambe le parti, spazio a sinistra di 38 cm, a destra di 95 cm ed ampio spazio di manovra frontale (superiore a 100 cm). E' presente una doccia filo pavimento, priva di gradini con maniglione di sostegno fisso a parete e sedia comoda scorrevole.

### AREE COMUNI E PERCORSI INTERNI

L'hotel dispone di due piscine per adulti e una per bambini climatizzabili a seconda delle condizioni atmosferiche. La hall e la reception si trovano al piano 0. Sullo stesso piano troviamo boutique, il teatro, la sala conferenze e il miniclub.

Dalla hall si raggiungono le piscine, il bar “Palapa” e il piccolo teatro esterno. Nell'albergo troviamo, al piano 1, il ristorante principale “Arena” aperto a colazione, pranzo e cena e raggiungibile dalle camere e dalla hall attraverso l'ascensore. Il ristorante dispone di un servizio a buffet con cucina internazionale e piatti tipici della cucina italiana.

Dalla hall (piano 0) si raggiungono anche il solarium, gli impianti sportivi e il centro benessere (**servizi attualmente non ancora accessibili**).

### SPIAGGIA

La spiaggia sabbiosa più vicina si trova di fronte all'hotel a soli 50 metri circa, attrezzata con ombrelloni e sdraio, accessibile tramite rampa in muratura e passerella in legno che non arriva agli ombrelloni e priva di servizi igienici fruibili per turisti con disabilità motoria (i più vicini si trovano nei locali sul lungomare).

La spiaggia più vicina, attrezzata per disabili motori è quella di Las Vistas, distante circa 2 km dall'hotel. Essa dispone di un'area dedicata alle persone disabili, gestita dal Comune e segnalata da pannelli esplicativi e indicativi disposti sul lungomare.

In questa spiaggia viene offerto un ottimo servizio per turisti con disabilità motoria, con **rampe e passerelle** che arrivano fino ad un'ampia **piattaforma in legno, con ombrelloni e sdraio** gratuita per i disabili. E' presente una speciale **sedia da mare anfibia**, e si può chiedere gratuitamente assistenza ai **bagnini qualificati, della Croce Rossa**, per il bagno in mare.

In spiaggia sono presenti **servizi igienici e docce attrezzate**. Si possono richiedere a noleggio, presso la struttura, carrozzine elettriche e scooter elettrici.

### ATTIVITA' SPORTIVE E RICREATIVE

Gli impianti sportivi si trovano esternamente e attualmente non sono raggiungibili dagli ospiti con M.R, così come la palestra. Il centro benessere è situato nei pressi delle piscine ed è esterno al corpo centrale dell'hotel. All'interno completamente accessibile, grazie ai recenti lavori di ristrutturazione, non è al momento ancora raggiungibile dagli ospiti con M.R dall'esterno (15 gradini h 17 cm). Il solarium è situato al piano 2 e non è attualmente accessibile per la presenza di scalini. Il teatro interno ubicato nei pressi della hall è raggiungibile attraverso rampa con lunghezza 280 cm, larghezza 120 cm, pendenza 7% e corrimano sul lato destro. Il teatro esterno è invece raggiungibile dalla hall in piano.

### AEROPORTO DI DESTINAZIONE

#### ASSISTENZA E SERVIZI IN AEROPORTO PER CLIENTI CON DISABILITA'



L'aeroporto di Reina Sofia possiede una sedia a rotelle più stretta, che, di norma, hanno a bordo anche gli aeromobili, a disposizione dei clienti con mobilità ridotta, che rende così agevole e privo di ostacoli, il passaggio, tramite l'assistenza dell'aeroporto, dalla poltrona assegnata, nell'aeromobile, alla propria sedia a rotelle.

Per l'imbarco/sbarco l'aeroporto è dotato anche di **finger**, un corridoio protetto che collega l'edificio dell'aerostazione con l'aereo, oppure di **ambulift**, mezzo speciale dotato di rampa - lounge mobile - con piattaforma elevabile per agevolare l'imbarco dei passeggeri su sedia a rotelle.

**PROGETTO SIN BARRERAS** viene assicurata un'assistenza completa, in partenza/arrivo, grazie al personale preposto, disponibile ad accompagnare il passeggero con disabilità, per il disbrigo delle pratiche di check in/out, durante la consegna/ritiro del bagaglio, fino alla porta d'imbarco o ai punti di accoglienza dei T.O. Nell'aerostazione è presente un apposito ufficio a cui dobbiamo rivolgerci per richiedere informazioni ed assistenza specifica, e troviamo inoltre bar, ristoranti e negozi, accessibili in piano.



ALEXANDRE TROYA TESTATO DA [HANDY SUPERABILE](http://www.handysuperabile.org) E AGGIORNATO A NOV 2023

L'aeroporto è completamente accessibile alle persone con mobilità ridotta, con rampette di raccordo con il marciapiedi, per raggiungere l'interno, ampie porte/varchi ed ascensori adeguati. Nell'aerostazione troviamo bar, e negozi, accessibili in piano.



Nell'aerostazione sono presenti servizi igienici attrezzati per portatori di handicap molto spaziosi.



### TRASFERIMENTI



All'uscita dall'aeroporto il parcheggio, adiacente, è raggiungibile tramite un percorso praticamente in piano.

L'aeroporto dista 19 km dall'Alexandre Troya e la durata del trasferimento alla struttura turistica è di circa 20 minuti. Il bus previsto per il trasferimento dei clienti non è attrezzato per i clienti in carrozzina e pertanto si consiglia di richiedere al tour operator la prenotazione di un taxi station wagon, non attrezzato, oppure di un mezzo dotato di rampa di accesso e/o di auto attrezzata per la guida (richiesto supplemento).



### ARRIVO ALLA STRUTTURA

#### PARCHEGGIO - INGRESSO



La struttura dispone di un parcheggio privato interno con circa 40 posti auto disponibili.

Il parcheggio è privo di posti auto riservati ai portatori di handicap, evidenziati con segnaletica orizzontale e verticale.

Su segnalazione oppure al momento della prenotazione è comunque possibile lasciare riservato un parcheggio ai clienti con disabilità motoria.

Il parcheggio interno dall'ingresso principale dista approssimativamente circa 10 metri.

La pavimentazione del parcheggio interno è in asfalto con superficie rugosa.



Dal parcheggio fino all'ingresso sono presenti viali e corridoi con spazi molto ampi.

Dal parcheggio la struttura è raggiungibile attraverso un saliscendi, in piastrellato liscio, con lunghezza 150 cm, larghezza 7.30 metri e pendenza del 5%.

L'ingresso principale è raggiungibile in piano, con pavimentazione è in piastrelle lisce.

La porta di ingresso è automatica ed apre da ambo i lati con larghezza utile superiore a 150 cm.



## HALL - RECEPTION

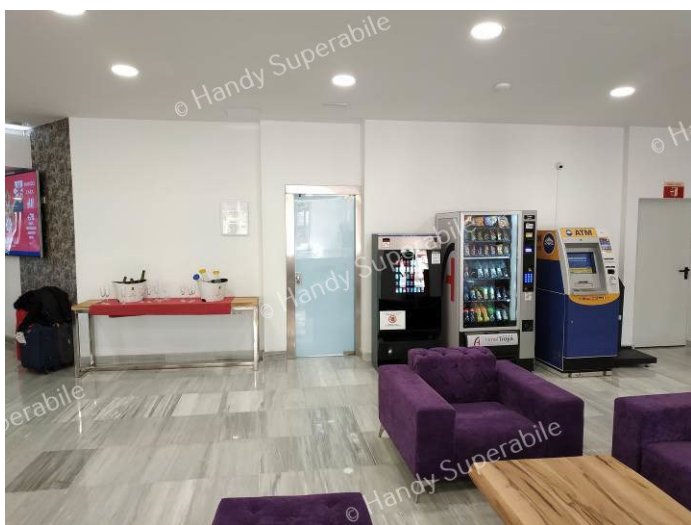


La **hall** è raggiungibile in piano, si presenta come un ambiente molto ampio e luminoso. Dall'ingresso principale alla reception, non vi sono segnali tattili che possono facilitare l'orientamento ai non vedenti.



# “Handy Superabile”

## ASSOCIAZIONE DI PROMOZIONE SOCIALE



Nella **hall** sono presenti distributori di sigarette, bibite e bancomat.

Dalla hall principale si accede ad una seconda hall, situata al piano rialzato, e raggiungibile, per gli ospiti con ridotta mobilità, attraverso una doppia rampa intervallata da un ripiano di sosta, entrambe con lunghezza 340 cm, larghezza 98 cm e pendenza del 7%.

Wi-Fi nelle aree comuni.



La **Reception** si trova nei pressi della Hall al piano 0. Il banco di ricevimento per le pratiche di check in/out ha una altezza di 115 cm, con parte di banco ribassata centrale di 95 cm.

**ALEXANDRE TROYA TESTATO DA [HANDY SUPERABILE](http://www.handysuperabile.org) E AGGIORNATO A NOV 2023**

### PERCORSI INTERNI ED AREE COMUNI

#### PERCORSI INTERNI



Dalla hall, uscendo dall'ingresso principale si raggiunge il lungomare ubicato di fronte all'hotel, a circa 100 metri, attraverso un percorso in piano, piastrellato ruvido di circa 35 metri e, successivamente, da un viale in rampa con lunghezza di 32 metri circa e larghezza di 2 metri nel primo tratto e circa 4 nel secondo e una pendenza variabile dal 2 al 6%.



Foto A



Foto B



Foto C

Le camere adattate ai clienti con mobilità ridotta sono raggiungibili dalla hall attraverso ascensore (di fronte boutique). Foto A.

Dall'ascensore voltare a destra fino a raggiungere una porta antipanico con larghezza 134 cm, voltare nuovamente a destra e proseguire in piano per 38 metri. (Foto B,C) il percorso fino all'antipanico ha una pavimentazione in piastrelle lisce, dopo in moquette



Foto D



Foto E



Foto F

Il ristorante al piano 1 è raggiungibile dalla camera attraverso l'ascensore. (Foto D)

All'uscita dell'ascensore voltare a destra, oltrepassare porta a 2 ante con luce netta di 140 cm, maniglia fissa con leva verticale e apertura esterna. (Foto E)

Dalla porta si accede ad una rampa con larghezza 141 cm. lunghezza 615 cm e pendenza 8%. In entrambi i lati sono presenti corrimani con altezza di 90 cm da terra. (Foto F)



Foto G



Foto H

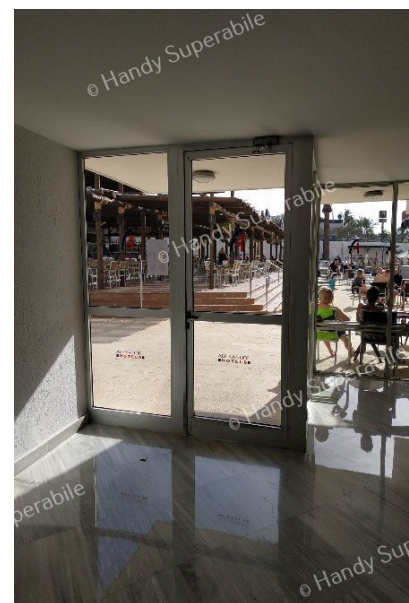


Foto I

Le piscine e il teatro esterno, sono raggiungibili dalla camera attraverso ascensore. All'uscita dell'ascensore voltare a sinistra, proseguire per la hall per circa 35 metri fino a trovare alla vostra sinistra, una doppia rampa, (Foto G) che vi permetterà di salire nella hall rialzata (Foto H) e raggiungere la porta di ingresso delle piscine (Foto I)

# “Handy Superabile”

## ASSOCIAZIONE DI PROMOZIONE SOCIALE



Dalle piscine si accede anche al bar attraverso due rampe: la prima a forma di L rovesciata e la seconda rettilinea.

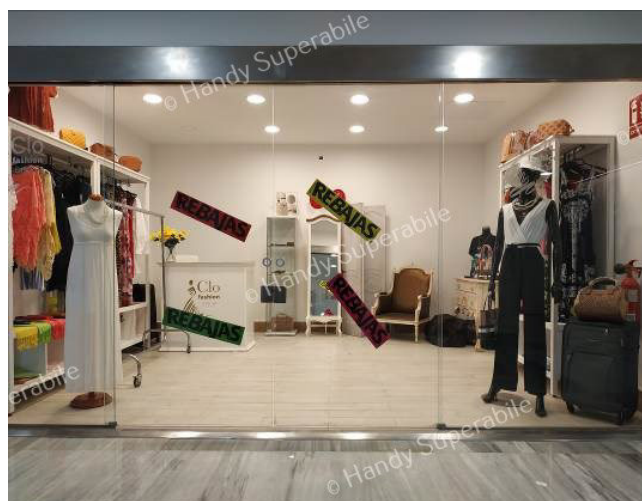
Il teatro interno è raggiungibile dalla hall attraverso doppia rampa interrotta da ripiano di sosta, con corrimano sul lato destro.

Misure rampa: Larghezza 120, lunghezza 290 e pendenza del 7%.



Dalla hall si raggiungono in piano, la sala meeting, il miniclub e la boutique.

ALEXANDRE TROYA TESTATO DA [HANDY SUPERABILE](http://www.handysuperabile.org) E AGGIORNATO A NOV 2023



### ASCENSORI

La struttura presenta due tipologie di ascensori.

A destra della hall, nei pressi della boutique troviamo tre ascensori della stessa tipologia (ascensori A). A sinistra della hall, nei pressi del teatro interno, sala conferenze e miniclub troviamo due ascensori della stessa tipologia (ascensori B)

#### ASCENSORI TIPO A



Pulsante di chiamata: cm 90 B/R  
Larghezza porta cabina: cm 100  
Larghezza interna /profondità: cm 153x147  
Altezza pulsante più alto: cm 114 B/R  
Maniglione di sostegno.  
Avviso sonoro/luminoso.

#### ASCENSORI TIPO B



Pulsante di chiamata: cm 100 B/R  
Larghezza porta cabina: cm 80  
Larghezza interna /profondità: cm 100x167  
Altezza pulsante più alto: cm 112  
Maniglione di sostegno.  
Avviso sonoro/luminoso.

ALEXANDRE TROYA TESTATO DA [HANDY SUPERABILE](http://www.handysuperabile.org) E AGGIORNATO A NOV 2023

### SERVIZI IGIENICI ACCESSIBILI NELLE AREE COMUNI

Al piano 0 nei pressi della hall, vicino agli ascensori si trovano i servizi igienici sanitari raggiungibili in piano.



Larghezza utile della porta di ingresso esterna cm 80, maniglia leva, apertura interna. Altezza lavabo cm 90, spazio sottostante lavabo per accostamento carrozzina cm 75. Specchio fisso a parete con altezza bordo da terra circa 115 cm.

Dalla porta esterna per raggiungere la porta interna del wc si percorre un corridoio con larghezza di cm 150.



Larghezza utile porta di ingresso interna cm 84, apertura interna. Altezza wc: cm 50, spazio libero a destra cm 40, a sinistra cm 150, frontale 95 cm. Maniglione reclinabile a sinistra.



## SALA CONFERENZE



L'Hotel Troya dispone di una sala conferenze (sala Teide). La sala Teide si trova al piano 0 nei pressi della hall, accanto al miniclub ed è raggiungibile attraverso 4 scalini con altezza di 15 cm.

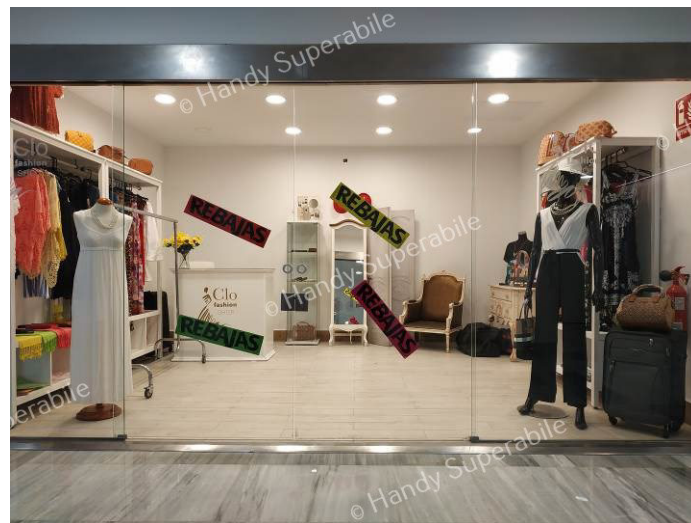


Gli ospiti con ridotta mobilità possono usufruire della Sala Teide attraverso la rampa del miniclub. La sala infatti dispone di una porta che si collega alla rampa del miniclub, con luce netta di 89 cm ed apertura esterna, attraverso maniglia a leva.

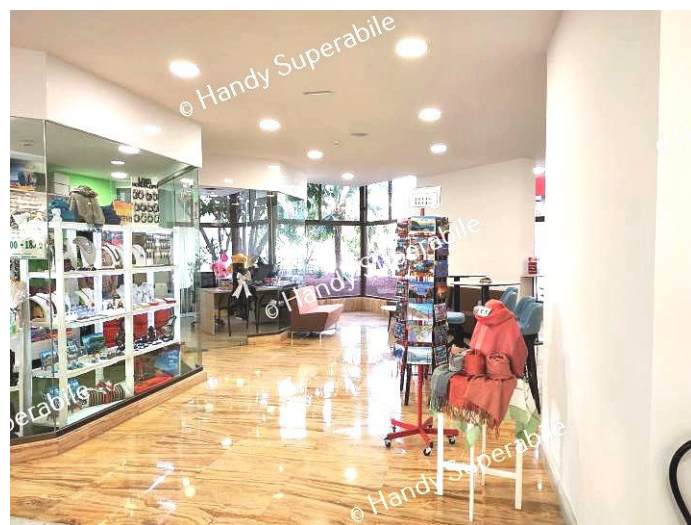
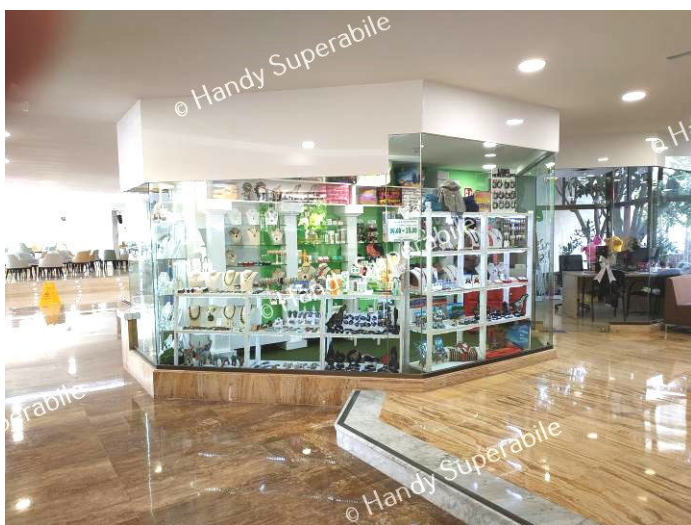


**ALEXANDRE TROYA TESTATO DA [HANDY SUPERABILE](http://www.handysuperabile.org) E AGGIORNATO A NOV 2023**

## NEGOZI



All'interno dell'hotel Troya vi sono due attività commerciali: una boutique di abbigliamento e un bazar di articoli vari tra cui una ricca esposizione di gadget, calamite e souvenir. La boutique di abbigliamento si trova nella hall al piano 0 nei pressi degli ascensori (ascensori tipologia A), raggiungibile in piano, ha una porta di ingresso in vetro scorrevole, di larghezza 200 cm.



Il bazar si trova anch'esso nella hall al piano 0, in direzione del teatro interno, di fronte alla rampa di accesso della hall del piano rialzato. Il bazar è un ambiente aperto ed è raggiungibile attraverso 1 gradino di altezza 15 cm circa.

## CAMERE E SERVIZI

La struttura si compone di 318 ampie camere e completamente rinnovate (max 2 adulti e 2 bambini) di cui **12 camere adattate per clienti con mobilità ridotta**. Esse sono raggiungibili dalla hall attraverso ascensori con luce netta di 100 cm e larghezza interna/profondità 153x147cm.

### **CAMERA ADATTATA PER CLIENTI CON MOBILITA' RIDOTTA**

L'hotel dispone di **12 camere adattate per clienti con mobilità ridotta**.

La camera visitata è la **N. 360** situata al piano 3, raggiungibile con ascensore di tipo A con larghezza porta di cm 100 e larghezza/profondità di cm 153x147, maniglione di sostegno, pulsante di chiamata posto ad una altezza di cm 90 e tastiera interna con altezza massima e minima di 114/95 cm.

Dall'ascensore la camera è raggiungibile tramite corridoio con moquette che non ostacola il movimento di un ospite con ridotta mobilità



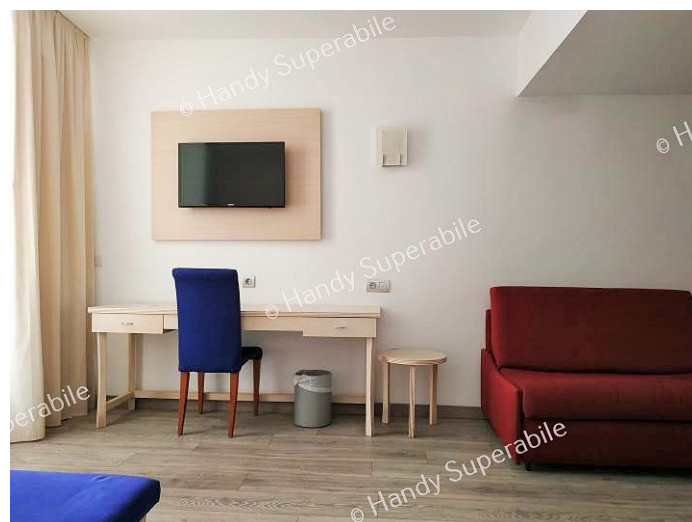
La porta di ingresso ha una luce netta di 77 cm; maniglia a leva, apertura porta interna.

# “Handy Superabile”

## ASSOCIAZIONE DI PROMOZIONE SOCIALE



L'interno della camera si presenta con 2 letti singoli, alti 54 cm, con spazio libero a sinistra e a destra di 97 cm, frontale di 93 cm. L'armadio, a destra della porta di ingresso e di fronte al divano, è ad ante scorrevoli con appendiabito posto ad una altezza di 153 cm. Controllo ambientale temperatura fisso a parete, posto a 103 cm da terra. Scrivania con piano alto 75 cm e spazio sottostante di 63 cm da terra. La camera è dotata di cassaforte, frigobar, telefono



E' presente una terrazza con superficie di 170 x135 cm, con tavolino e due sedie. La larghezza utile della porta di ingresso è di 54 cm e presenta uno scalino con altezza 10 cm con ulteriore guida larga con altezza di 3 cm.

**ALEXANDRE TROYA TESTATO DA [HANDY SUPERABILE](http://www.handy.superabile.org) E AGGIORNATO A NOV 2023**

**BAGNO NELLA CAMERA ADATTATA PER CLIENTI CON MOBILITA' RIDOTTA**



La porta scorrevole, con maniglia a leva verticale, ha una luce netta di 80 cm.

All'ingresso del bagno troviamo la doccia a destra e il wc a sinistra.

Wc alto 47 cm, con maniglione fisso a sinistra e reclinabile a destra; spazio libero a destra di 95 cm, a sinistra 38 cm e frontale 100 cm.

Sopra al maniglione fisso vi è l'asciugacapelli posto a 110 cm.

La doccia a filo pavimento, di tipo aperta, con sedia comoda scorrevole, posta a 54 cm da terra, rubinetto a leva, posto a 97 cm da terra, e saliscendi, con altezza massima/minima di 180/117 cm. L'asciugamano per la doccia si trova a 180 cm d'altezza.

Il lavabo è in posizione frontale, a 84 cm da terra, e spazio sottostante per accostamento carrozzina di 70 cm. Lo specchio è fisso a parete, con bordo inferiore a 105 cm da terra.



## CAMERA STANDARD



La camera standard visitata è la N.727 situata al piano 7 e raggiungibile dalla hall tramite ascensore. Dall'ascensore voltare a sinistra, oltrepassare l'antipanico, e percorrere un corridoio di circa 20 metri.

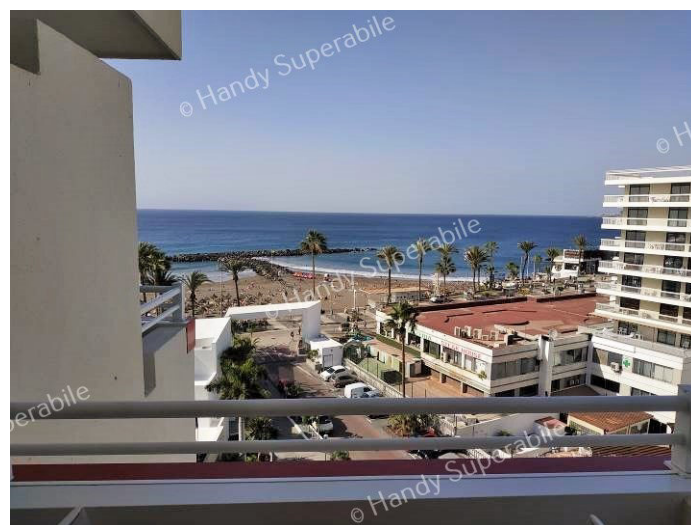
La larghezza utile della porta di ingresso è di 77 cm.

La porta presenta una maniglia a leva ed apre verso l'interno con tessera magnetica.





Il varco più stretto del corridoio interno che conduce al letto è di 80 cm.  
All'interno sono presenti due letti singoli con altezza di 54 cm e spazio a destra e frontale superiore a 90 cm mentre a sinistra il letto dispone di uno spazio libero di 62 cm.  
L'armadio ad ante scorrevoli presenta un appendiabito a 153 cm da terra.  
La scrivania ha una altezza di 78 cm con spazio sottostante per accostamento di 74 cm. Dalla camera si accede ad una terrazza panoramica di cm 210 x 220 attraverso una porta di accesso scorrevole, con larghezza di 85 cm e linea guida alta cm 8.



La terrazza dispone di tavolino circolare con gamba centrale con altezza di 75/73 cm da terra e due sedie.

### SERVIZI IGIENICI CAMERA STANDARD



Il bagno si trova sul corridoio, a destra dall'ingresso principale della camera.

Porta di ingresso, con luce netta di 74 cm, apribile verso l'interno, con maniglia a pomello.

Wc alto 42 cm, con spazio libero a destra superiore a 100 cm, a sinistra 23 cm e frontale 96 cm.

La doccia a filo pavimento presenta un varco aperto di 97 cm e dispone di rubinetto a leva, posto a 113 cm e saliscendi con altezza massima e minima da terra di 190/130 cm.

Il lavabo si trova a 88 cm da terra, con spazio sottostante di 74 cm e bordo più basso dello specchio fisso a 108 cm da terra.

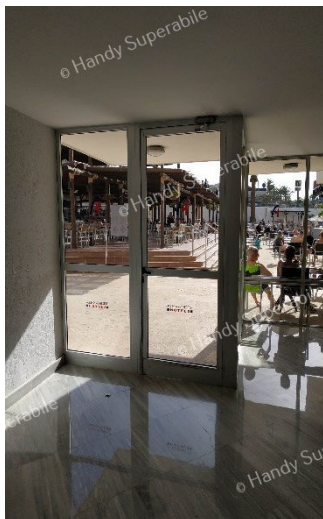
L'asciugacapelli è posto a 157 cm e il portasciugamani del lavabo a 74 cm da terra.





## BAR E RISTORANTI

### BAR PALAPA



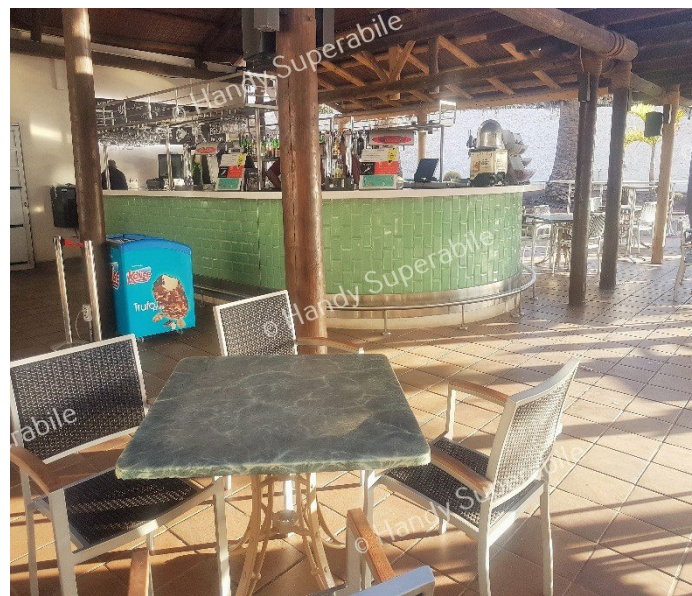
Il bar è situato nei pressi delle piscine al piano 0 e si raggiunge dalla hall oltrepassando una porta a vetro con maniglia a leva e luce netta di 95 cm.

Dalla porta sul lato sinistro si accede ad una prima rampa con lunghezza 350, larghezza 140, pendenza del 7% e corrimano a destra e da una seconda rampa con lunghezza di 180 cm, larghezza 106, pendenza del 8% e corrimano a sinistra.

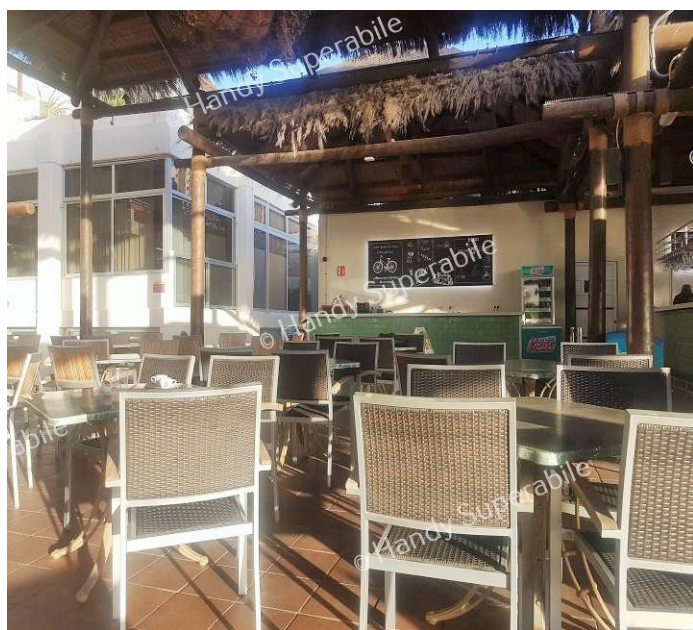
La pavimentazione è in piastrelle rugose.

Il bar ha un banco alto da terra di 117 cm e dispone di tavoli e sedie.

I tavoli sono con supporto centrale ed hanno un'altezza di 72 cm, con spazio sottostante di 70 cm. Nei pressi del banco del bar vi è un biliardo.



ALEXANDRE TROYA TESTATO DA [HANDY SUPERABILE](http://www.handysuperabile.org) E AGGIORNATO A NOV 2023



Accanto al bancone del bar vi è un altro banco dedicato al **Cocktail lounge** dove vengono serviti solo cocktail e aperitivi.

### Apertura bar e Cocktail lounge:

09.30/01.00 nel periodo estivo.

09.30/ 00.30 nel periodo invernale.

Gli orari possono variare in altri periodi non specificati. E' sempre bene consultare il pannello touch informativo, situato nei pressi della hall, sempre ben aggiornato.

Dal bar si può raggiungere la piscina attraverso un'altra rampa rettilinea, , in salita, ubicata nelle vicinanze del biliardo.

Lunghezza 6.5 metri

Larghezza 105 cm

Pendenza 5%

Corrimano a destra

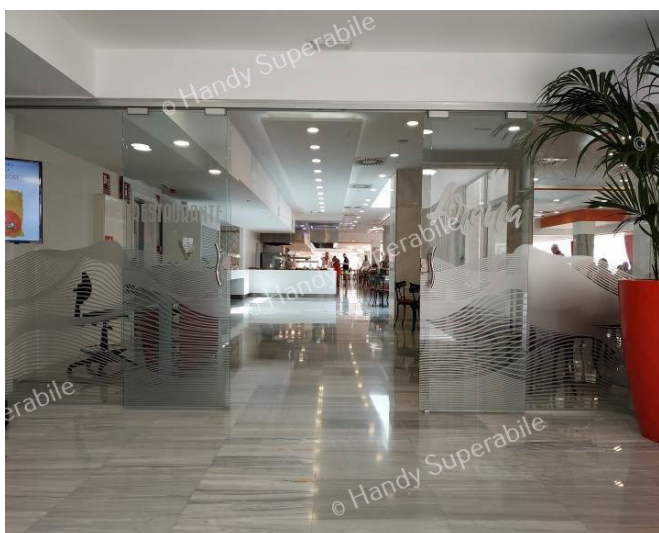


# “Handy Superabile”

## ASSOCIAZIONE DI PROMOZIONE SOCIALE



### RISTORANTE ARENA



Il ristorante si trova al piano 1 ed è raggiungibile attraverso ascensore.  
**Il ristorante attua i seguenti orari:**

07.30 10.30 colazione

12.30 15.30 pranzo

18.30 21.45 cena

La luce netta della porta di ingresso è di 140 cm e si presenta con due ante a vetro scorrevoli e maniglia con leva verticale.

La pavimentazione del ristorante è liscia.



ALEXANDRE TROYA TESTATO DA [HANDY SUPERABILE](http://www.handysuperabile.org) E AGGIORNATO A NOV 2023

# “Handy Superabile”

## ASSOCIAZIONE DI PROMOZIONE SOCIALE



La sala è molto ampia ed il banco del buffet si trova ad una altezza di 91 cm.

I tavoli del ristorante si presentano con supporto centrale e hanno un'altezza di 73 cm da terra, con spazio utile sottostante, per accostamento carrozzina, di 72 cm.

Ad una clientela con disabilità è possibile riservare sempre lo stesso tavolo.

I distributori del latte e del caffè, durante la colazione, sono posti ad una altezza di 90 cm.

I camerieri sono disponibili a servire il latte e caffè anche direttamente al tavolo, e sono a disposizione degli ospiti con esigenze speciali.

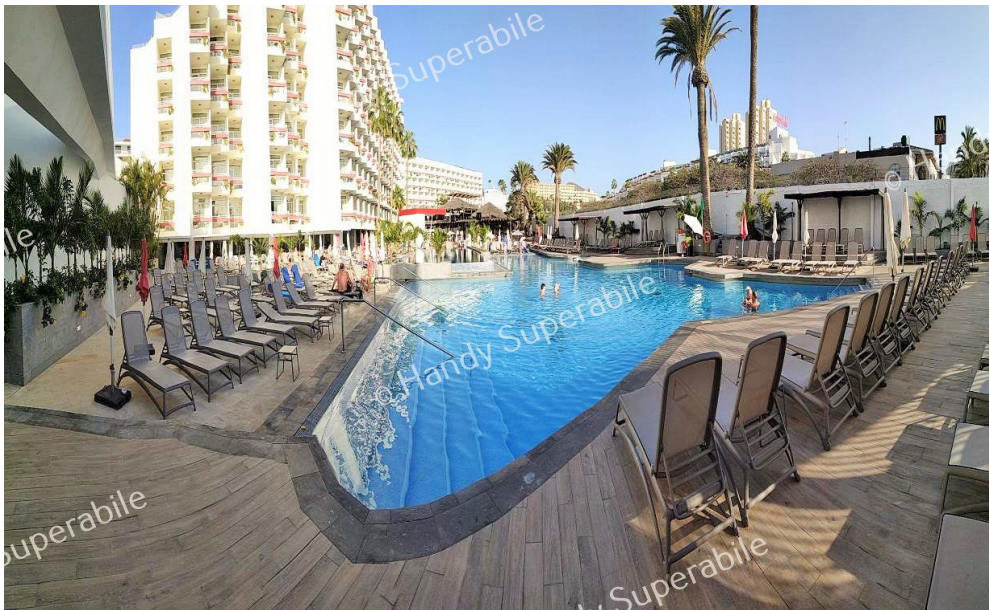
Il ristorante ha a disposizione seggioloni per neonati e aree riservate, durante il pranzo, per i piccoli ospiti, con lo staff di animazione.

N.B. Il ristorante è predisposto per ospitare clienti affetti da allergie alimentari con cucina dedicata. Il cliente dovrà segnalare le proprie esigenze all'atto della prenotazione e riconfermare le proprie esigenze al responsabile della ristorazione al momento dell'arrivo in hotel.



ALEXANDRE TROYA TESTATO DA [HANDY SUPERABILE](http://www.handysuperabile.org) E AGGIORNATO A NOV 2023

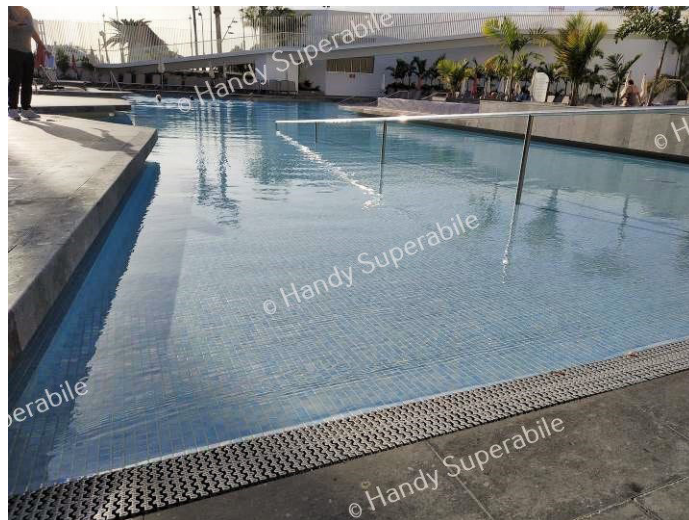
## PISCINE



L'hotel dispone di tre piscine con lettini, sdraio e ombrelloni gratuiti.  
Le piscine sono aperte dalle ore 11.00 alle ore 19.00.  
Gli orari possono variare a seconda della stagione.  
I teli possono essere noleggiati in reception con un deposito di Euro 15.  
La pavimentazione delle piscine è in piastrelle ed è rugosa.

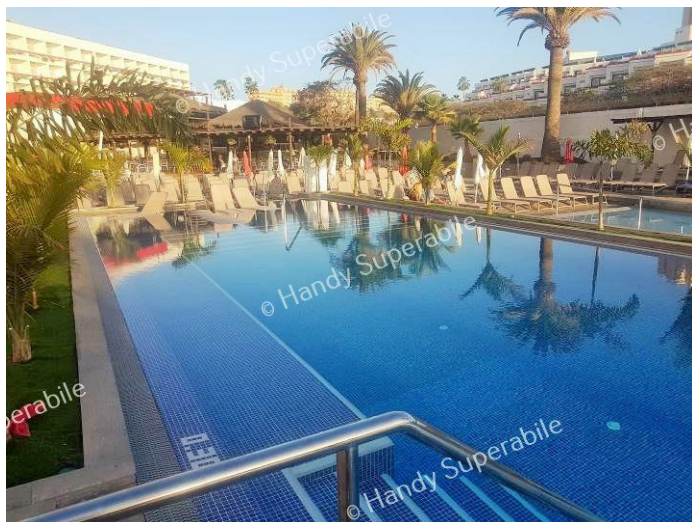


### PISCINA GRANDE PER ADULTI



La piscina per adulti è accessibile in piano e si presenta con rampa liscia digradante e corrimano posto al centro della piscina. La piscina è profonda da 30 cm a 150 cm.

### PISCINA PICCOLA PER ADULTI



L'hotel dispone di un'altra piscina per adulti, a forma rettangolare, con le stesse profondità della precedente, con accesso alla vasca tramite scala.

### PISCINA PER BAMBINI

La piscina per bambini si raggiunge oltrepassando quella per gli adulti.

Ha una forma rettangolare e una profondità max di 35 cm.

Nei pressi della piscina per bambini si trova una doccia a filo pavimento.



### SERVIZI IGIENICI NEI PRESSI DELLA PISCINA

I servizi igienici accessibili nelle vicinanze della piscina sono quelli della hall.

Nei pressi della piscina ci sono comunque servizi igienici molto ampi, dotati di lavabi e docce, ma con wc privo di maniglioni di sostegno.



I servizi igienici, nei pressi della piscina, sono raggiungibili attraverso rampa con larghezza 177 cm, lunghezza di 11,80 metri e pendenza del 5%. La rampa dispone a destra di due corrimano: quello superiore posto a 100 cm e quello inferiore a 68 cm da terra.

In fondo alla rampa sul lato sinistro vi è la porta di accesso, con luce netta di 90 cm, maniglia a leva e apertura interna.

Entrando sul lato sinistro troviamo ampi lavabi (altezza 87/73 cm).

Altezza porta sapone 112 cm e altezza specchio 115 cm



**CORRIDOIO CON TRE  
TOILETTE**



**ULTIMA TOILETTE**

Le tre toilette disposte lungo il corridoio non sono dotate di maniglioni di sostegno. L'ultima è comunque una toilette molto ampia con wc posto ad una altezza di 51 cm con spazio libero a destra di 41 cm, a sinistra di 64 cm e frontale superiore a 100 cm. La porta di ingresso, apribile verso l'interno, ha una luce netta di 90 cm.

Il lavabo è alto 83 cm, con spazio sottostante di 70 cm e specchio fisso a parete posto a 115 cm da terra. A lato del wc è presente un campanello di allarme, posto a 79 cm da terra.



In fondo al corridoio è presente anche un bagno attrezzato con lavabo e doccia a filo pavimento. Per accedere a questa area è necessario oltrepassare due porte esterne entrambe con larghezza di 82 cm (vedi foto).

Il lavabo presenta un'altezza di cm 87 con spazio sottostante di 74 cm

La doccia a filo pavimento ha una piccola soglia di 1 cm, ha una larghezza di 65 cm ed è profonda 101 cm.

Il rubinetto è posto a 107 cm e dispone di saliscendi con altezza massima e minima di 200/143 cm.



### ATTIVITA' SPORTIVE RICREATIVE E CENTRO BENESSERE

#### ATTIVITA' SPORTIVE E PALESTRA

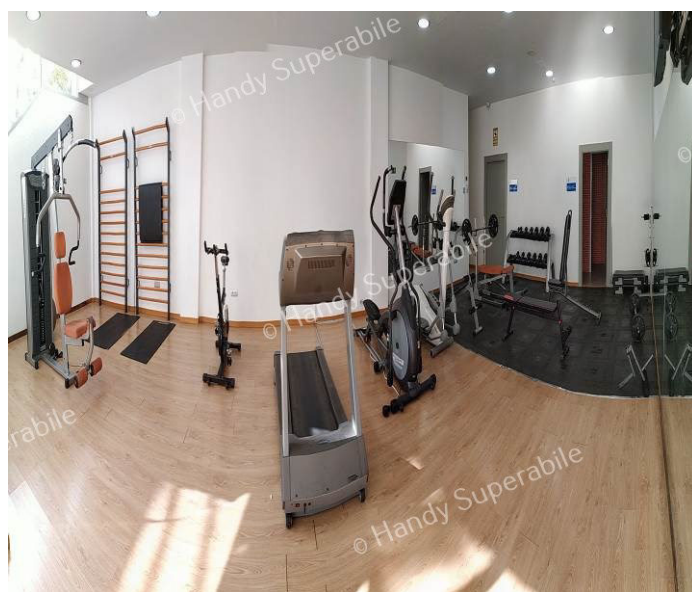


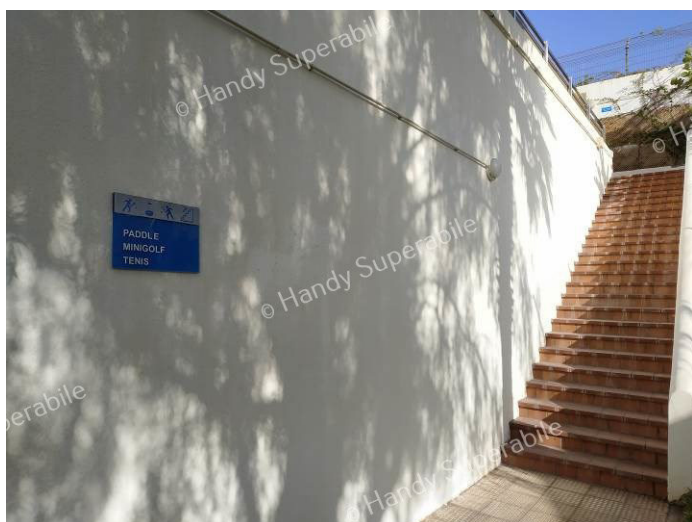
Dal bar si accede agli impianti sportivi attraverso un viale in piano con lieve saliscendi.

Percorso il viale con pavimentazione in cotto e superficie rugosa, alla nostra destra troviamo il paddle e l'area bocce.

Proseguendo per il viale in piano, troviamo alla nostra sinistra delle scale che ci portano alla palestra.

La palestra posta ai piani inferiori non è raggiungibile in piano e presenta 11 scalini alti 17 cm. La palestra è aperta dalle ore 09.00 alle 23.00 e l'accesso non è consentito ai minori di 16 anni.

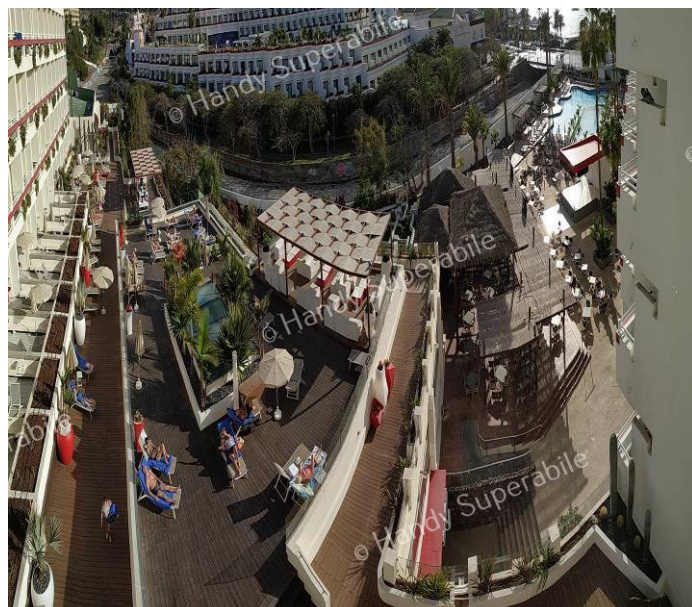




Dalla Palestra proseguendo per il viale in piano si raggiungono ulteriori scale che ci consentono di arrivare agli **impianti sportivi**, che al momento della verifica risultano essere in fase di ristrutturazione. Gli impianti sportivi (tennis, basket e pallavolo) non sono accessibili ma si raggiungono attraverso 2 scale poste su 2 piani e in totale 41 scalini di altezza di 15 cm.

### SOLARIUM

Dagli impianti sportivi si accede anche al solarium, anch'esso non accessibile. Il solarium si raggiunge anche con l'ascensore in quanto è situato al piano 2 ma risulta essere ancora al momento non accessibile per la presenza di diversi scalini non superabili al momento con nessun accorgimento.



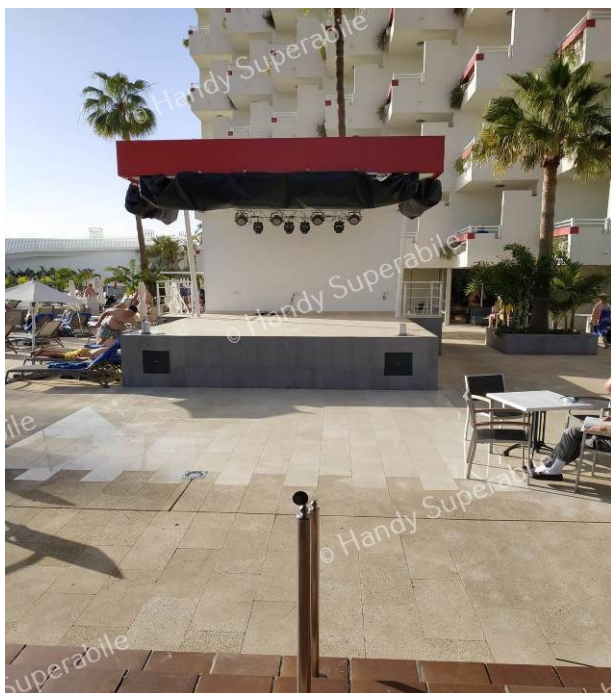
## AREA SPETTACOLO

Per ciò che concerne l'area spettacoli, l'hotel Troya dispone di due teatri: uno interno e l'altro esterno.



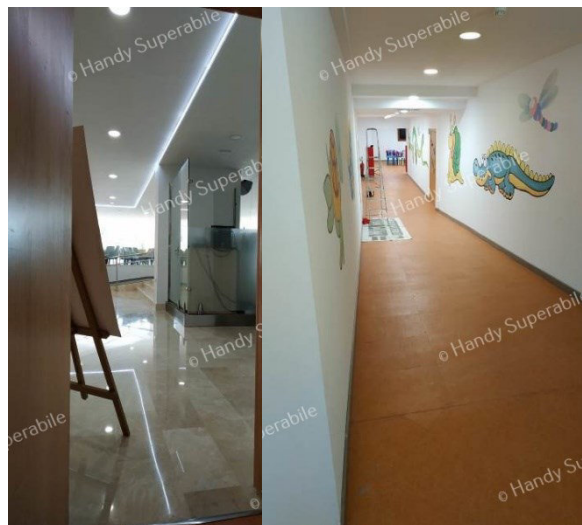
Il **teatro interno** è raggiungibile dalla hall al piano 0, attraverso doppia rampa interrotta da ripiano di sosta. La prima rampa ha una lunghezza di 290 cm, la seconda di 280 cm ed entrambe hanno una larghezza di 120 cm e una pendenza del 7%.

**Nell'area del teatro interno vi sono dei servizi igienici non accessibili. I servizi igienici accessibili più vicini, si trovano nella hall nel lato opposto a circa 50 metri.**



Il **teatro esterno** si trova nei pressi delle piscine ed è raggiungibile in piano.

### MINICLUB MAGIC PARK



L'Hotel Troya dispone di un ampio spazio per i bambini.

Il **Magic Park** si trova nei pressi della hall (accanto al teatro interno), è situato al piano 0.

La porta di accesso al Magic park ha una larghezza di 86 cm, con apertura interna e maniglia a leva. Dalla porta per raggiungere il miniclub vi è una lunga rampa, con lunghezza di 9 metri e 60 cm, larghezza di 2 metri e 46 cm e pendenza del 5%.

Il miniclub è uno spazio esclusivo per i ragazzi tra i 4 e i 12 anni ed è attrezzato per svolgere anche attività didattiche e ricreative.

Gli orari del miniclub variano a seconda della stagione così come le attività proposte.

E' sempre bene controllare gli orari e le attività in reception o sul tabellone di intrattenimento.

La sala è molto ampia e dispone di tavoli e sedie per i piccoli ospiti. Il Mini club dispone di un programma ricco di animazione e attività varie (pittura, giochi da tavolo etc.. e di personale adeguatamente formato. Il Magic Park offre anche attività come teatro e workshop.





All'interno del **mini club** vi sono servizi igienici a misura di bambino.

### CENTRO BENESSERE



Il **centro benessere** si trova all'esterno, nell'area delle piscine, ed è raggiungibile solo tramite 8 scalini, alti 17 cm, al momento non superabili con nessun accorgimento.

Il centro benessere è aperto tutti i giorni dalle ore 10.00 alle ore 18.00, con accesso non consentito ai minori di 16 anni.

La porta d'ingresso ha una luce netta di 140 cm ed è scorrevole.

All'ingresso, sul lato destro, la reception dove è possibile prenotare vari trattamenti estetici (viso, corpo, manicure, massaggi, pedicure, salone di bellezza).

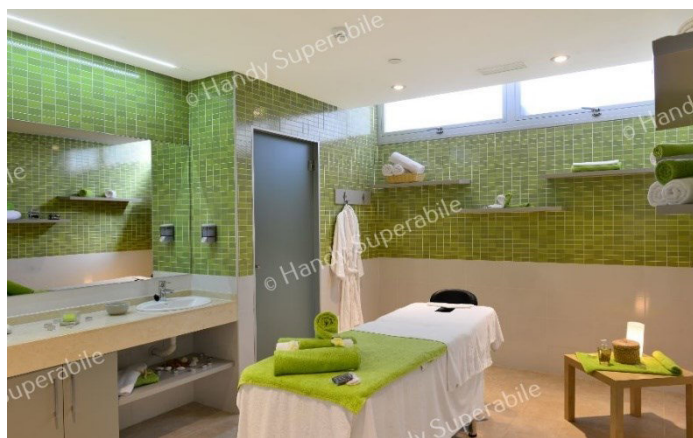
Il banco ha un'altezza di 125 cm con piccola parte ribassata di 97 cm.



La reception del **Centro Benessere** è arredata con poltroncine e tavolini ed ha un pannello informativo fisso in parete con la pianta della struttura e i servizi offerti.

Tutta l'area interna è in piano.

Sala massaggio con lettini ad altezza non regolabile.



Il **salone di bellezza** è raggiungibile in piano dalla reception della spa, attraverso una prima porta esterna e una interna, entrambe con luce netta di 85 cm e maniglia a leva. Le porte aprono internamente.

### SERVIZI IGIENICI ACCESSIBILI CENTRO BENESSERE



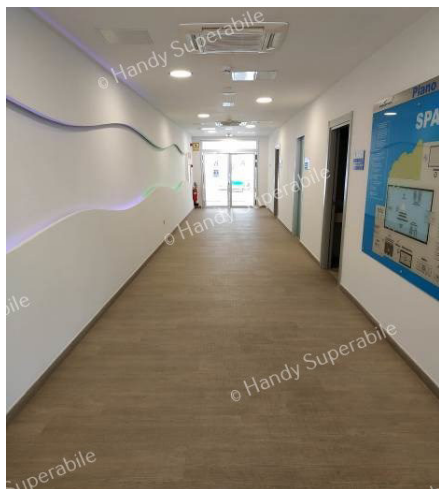
Il centro benessere dispone di servizi igienici raggiungibili in piano e situati lungo il corridoio che conduce alla Spa, dopo gli spogliatoi. La porta di ingresso ha una luce netta di 78 cm, una maniglia a leva e una apertura esterna.

Il lavabo alto 83 cm, con spazio sottostante di 67 cm, specchio fisso a parete e porta sapone a 100 cm da terra.

Wc alto 46 cm, con spazio libero a destra/sinistra e frontale superiore a 100 cm, dispone di doppi maniglioni reclinabili, ad entrambi i lati, e carta igienica posta a 74 cm da terra.

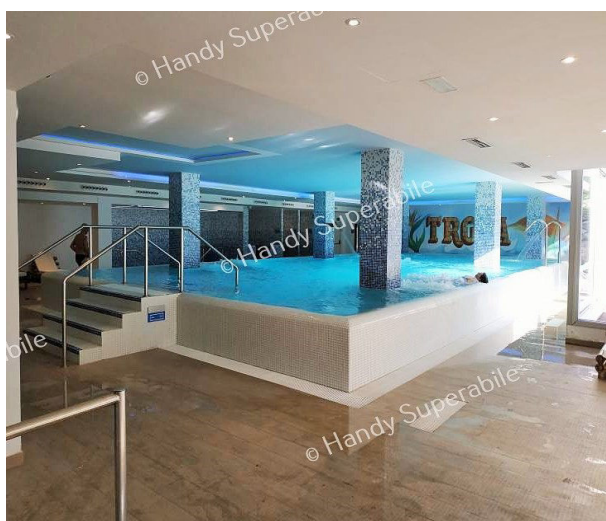
La doccia è a filo pavimento, con sedile posto ad una altezza di 47 cm con spazio libero a destra di 43 cm, a sinistra e frontale superiore a 100 cm. Il rubinetto della doccia è posto a 102 cm e il saliscendi è regolabile da 102 cm da terra

### SPA

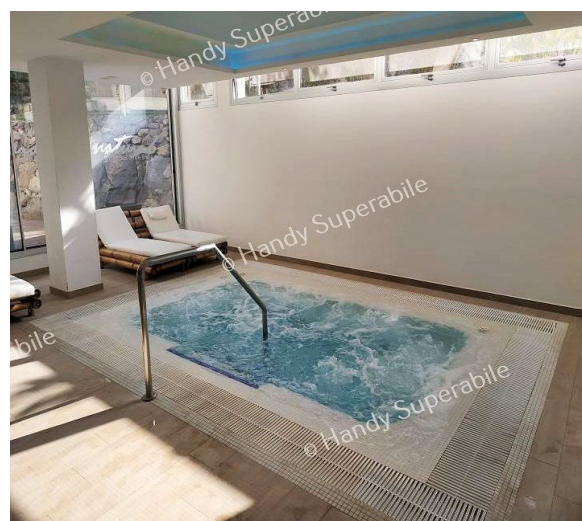


Dalla Reception proseguendo a dritto si raggiunge in piano la spa, in un'area di oltre 1000 mq. Sul lato destro del corridoio troviamo una prima porta adibita a spogliatoi, con luce netta 78 cm, maniglia a leva e apertura interna. L'area dispone di armadietti e panche.

Il circuito comprende una piscina con getti a pressione, acqua fredda congelata per rivitalizzare parti del corpo, jacuzzi, idroterapia con acqua di zolfo e getti di acqua calda, fredda e pediluvio.



PISCINA



IDROMASSAGGIO

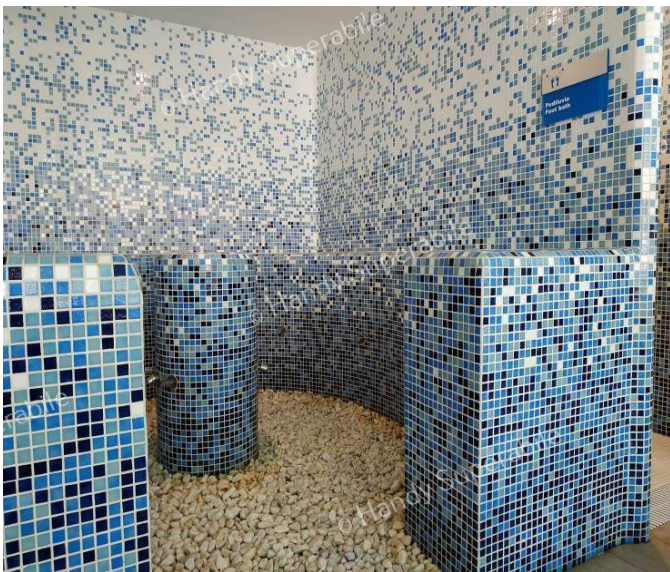


ALEXANDRE TROYA TESTATO DA [HANDY SUPERABILE](http://www.handysuperabile.org) E AGGIORNATO A NOV 2023



# “Handy Superabile”

## ASSOCIAZIONE DI PROMOZIONE SOCIALE



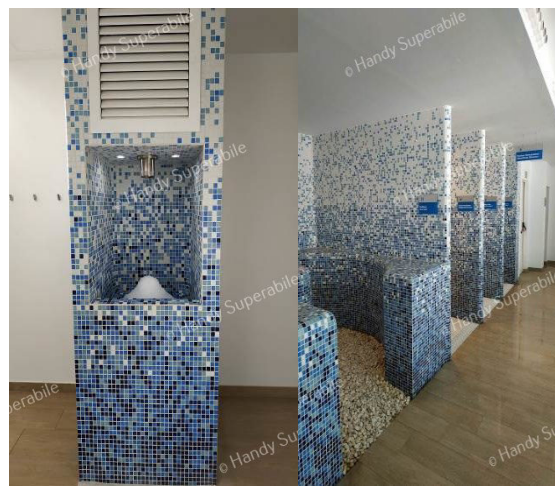
**PEDILUVIO**



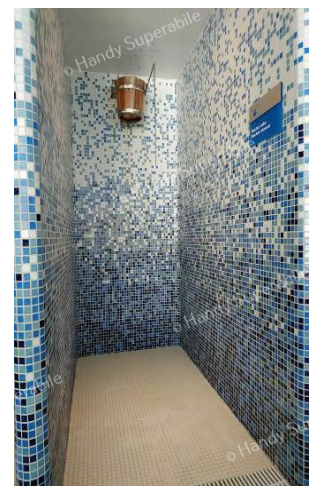
**IDROTERAPIA ACQUA FREDDA**



**PERCORSO SENSORIALE**



**ICE MACHINE**



Pediluvio, percorso sensoriale e Ice machine sono raggiungibili in piano.

**ALEXANDRE TROYA TESTATO DA [HANDY SUPERABILE](http://Handy Superabile) E AGGIORNATO A NOV 2023**

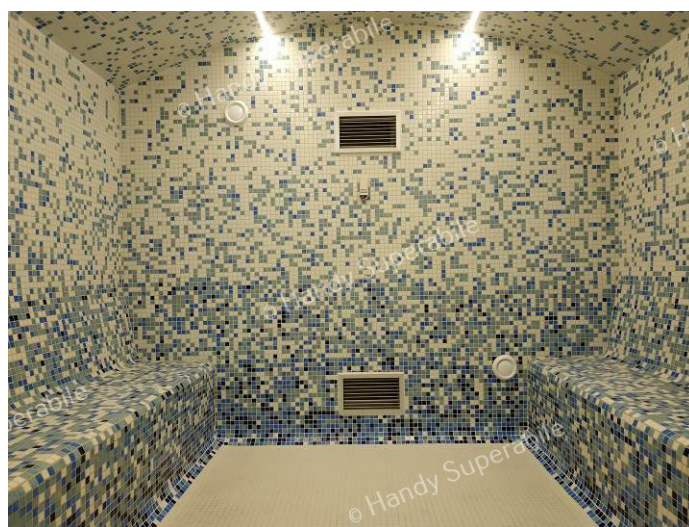


La Spa dispone anche di terme romane, bagno turco e sauna situati nei pressi del percorso sensoriale.

Le terme romane e il bagno turco sono raggiungibili in piano. Le porte di accesso delle terme e del bagno turco hanno una luce netta di 77 cm, con apertura interna e maniglia a leva verticale



**INTERNO TERME ROMANE**



**INTERNO BAGNO TURCO**

La sauna è situata nei pressi del bagno turco e dispone di una porta con luce netta di 60 cm e gradino soglia alto cm 10



**SAUNA**

## **SPIAGGE**

A Tenerife tutte le spiagge sono pubbliche. La maggior parte di esse sono attrezzate con

**ALEXANDRE TROYA TESTATO DA [HANDY SUPERABILE](http://www.handysuperabile.org) E AGGIORNATO A NOV 2023**

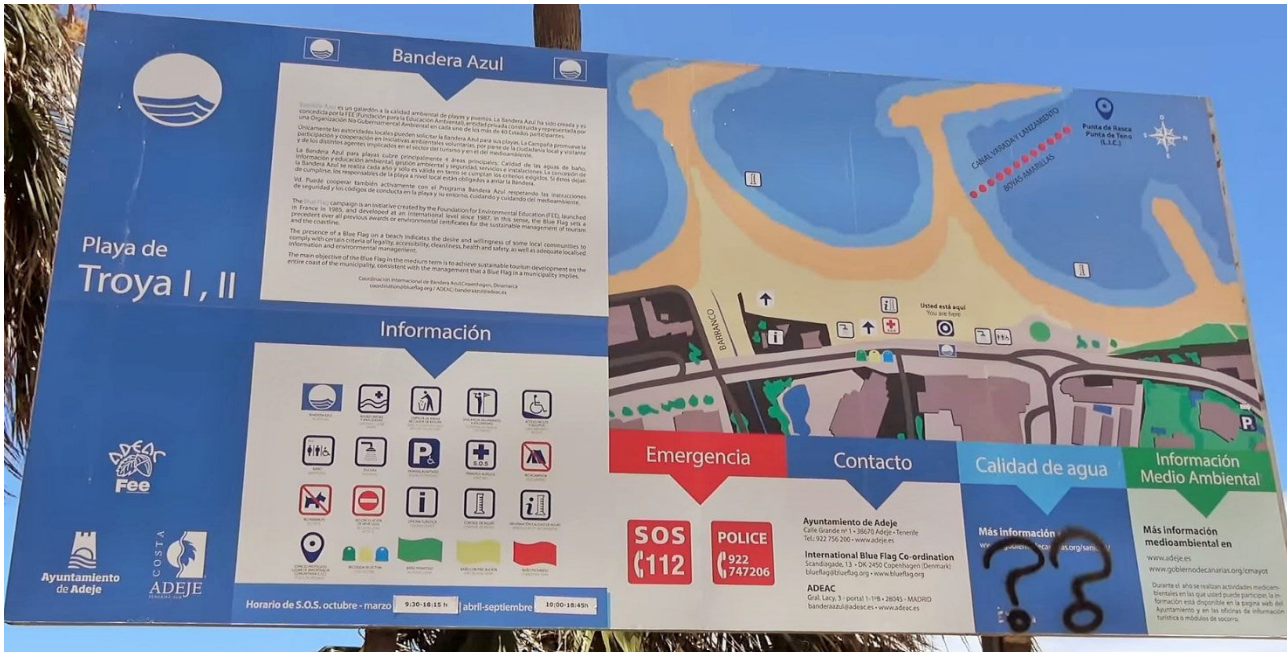
# “Handy Superabile”



## ASSOCIAZIONE DI PROMOZIONE SOCIALE

ombrelloni e lettini a sdraio a pagamento.

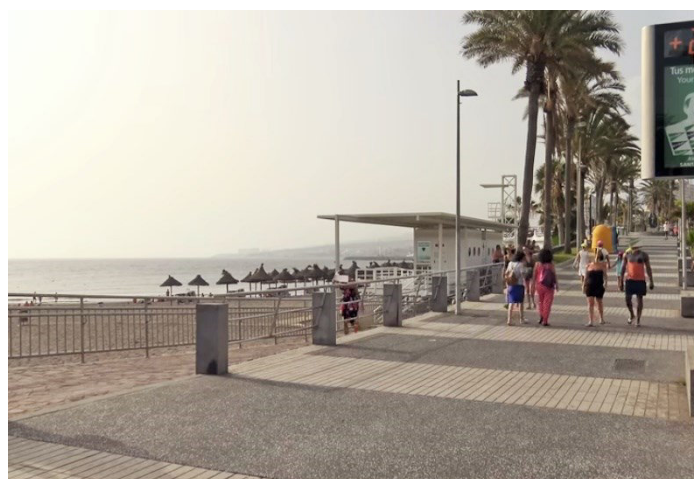
### PLAYA DE TROYA



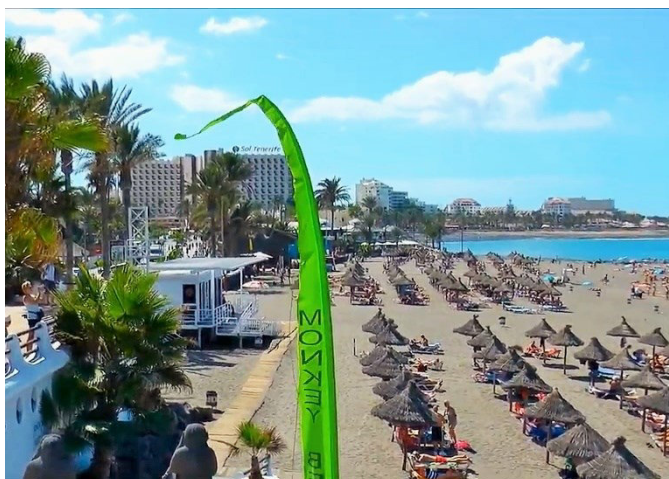
La spiaggia sabbiosa più vicina, **Playa Troya**, si trova di fronte all’hotel, appena usciti sul lungomare Rafael Puig Lluvina, in Playa de la Américas, a soli 50 metri circa,



ALEXANDRE TROYA TESTATO DA [HANDY SUPERABILE](http://www.handysuperabile.org) E AGGIORNATO A NOV 2023



**Playa Troya** è raggiungibile tramite rampa in piastrelle e corrimani ad entrambi i lati.



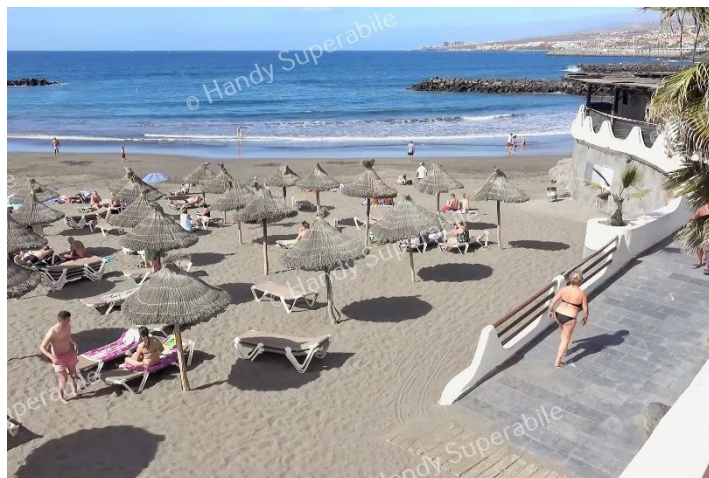
La rampa in muratura si collega ad una passerella, in listelli di legno, a tratti sconnessi, che conduce fino a metà spiaggia, ma non agli ombrelloni. La stessa passerella conduce al box assistenza Croce Rossa, accessibile tramite doppia rampa.



**Playa Troya** è attrezzata con ombrelloni e sdraio, e risulta priva di servizi igienici fruibili per turisti

**ALEXANDRE TROYA TESTATO DA [HANDY SUPERABILE](http://www.handysuperabile.org) E AGGIORNATO A NOV 2023**

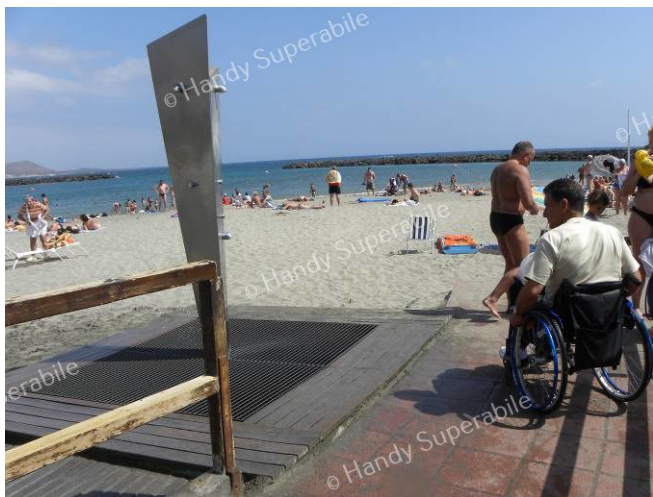
con disabilità motoria (i più vicini si trovano nei locali sul lungomare, oppure nel vicino hotel Troya).



La passerella in listelli di legno, a tratti sconnessi, si collega poi ad un'altra rampa che riporta sul lungomare e al locale Monkey beach club.

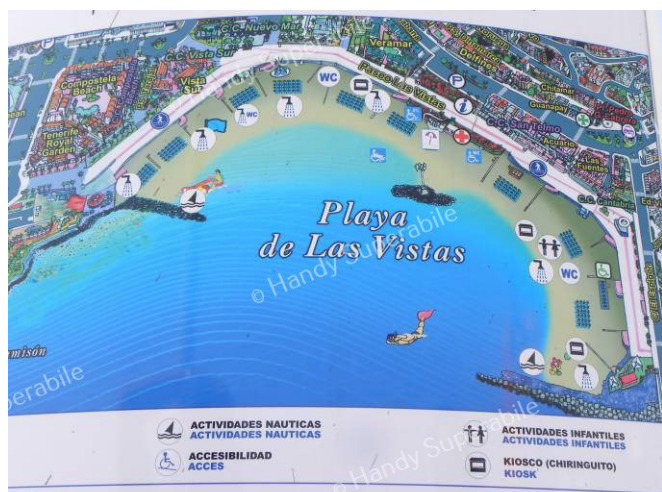
### PLAYA DEL CAMISON

Altra spiaggia si trova a circa 1900 mt (Playa del Camison), in parte libera ed in parte attrezzata con ombrelloni, con docce accessibili ai clienti in carrozzina e passerelle in legno che però non arrivano fino agli ombrelloni. Manca, inoltre un servizio di sedie tipo job e di servizi igienici accessibili alle persone con mobilità ridotta.



### SPIAGGIA DI LAS VISTAS

ALEXANDRE TROYA TESTATO DA [HANDY SUPERABILE](#) E AGGIORNATO A NOV 2023



A circa 5 km, più a sud, lungo **Playa de Las Vistas**, troviamo un arenile di sabbia con fondale digradante, attrezzato con lettini a sdraio ed ombrelloni, accessibile alle persone con mobilità ridotta.

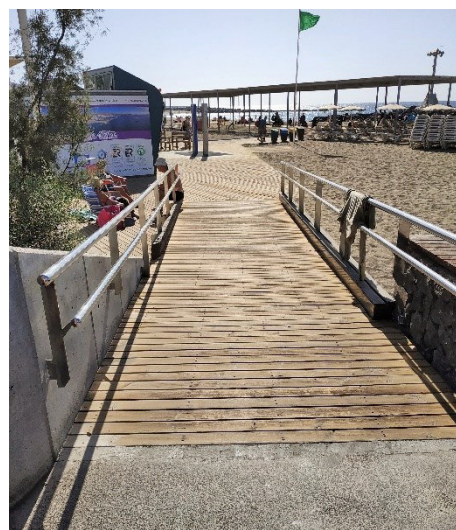


Lungo **Playa Las Vistas** ci sono punti di accesso con rampa in muratura e passerella in legno che arriva in prossimità degli ombrelloni. I primi servizi igienici non sono accessibili alla carrozzina,



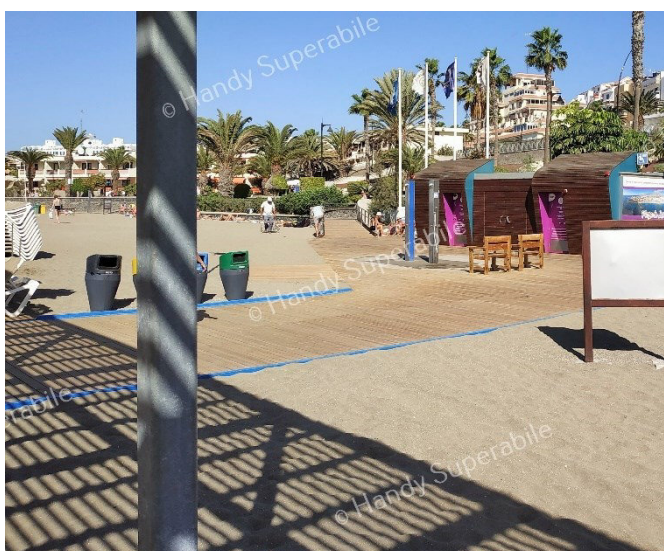
**Il tratto di spiaggia interamente attrezzato per disabili motori** si trova a circa metà ed è facilmente individuabile perché situato di fronte ad una grande fontana in mare.

L'accesso a **Playa de Las Vistas** avviene tramite rampe in cemento a L e dotate di corrimano sulla destra; nel tratto finale pavimentazione in listelli di legno, con pendenza comunque inferiore al 6%.



# “Handy Superabile”

## ASSOCIAZIONE DI PROMOZIONE SOCIALE



**Playa de Las Vistas** è gestita dal Comune che offre un eccellente servizio di assistenza ai turisti con mobilità ridotta grazie ai volontari della Croce Rossa.

Qui vi sono passerelle in legno, di larghezza 200 cm, che arrivano fino agli ombrelloni situati su una piattaforma in legno separata in due aree: una con ombrelloni e sdraio a pagamento, a prezzi modici, e dall'altra parte libera, con ombrelloni gratuiti per i turisti con disabilità



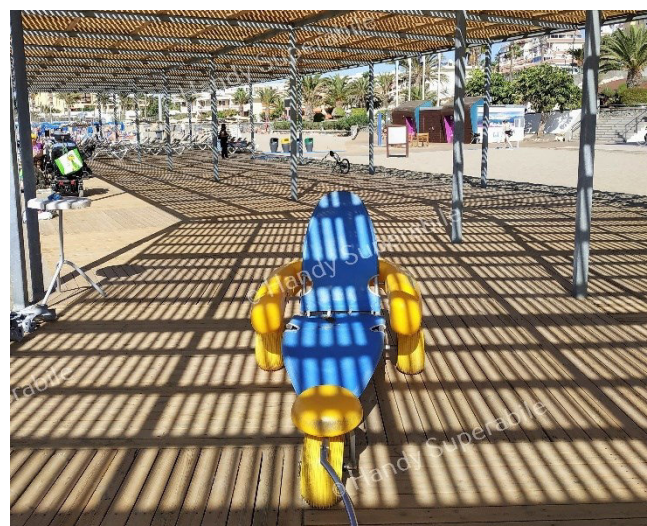
ALEXANDRE TROYA TESTATO DA [HANDY SUPERABILE](http://www.handysuperabile.org) E AGGIORNATO A NOV 2023





A **Playa de Las Vistas** sono presenti **due speciali sedie anfibe da mare**, un **sollevatore a gruetta** e **stampelle da spiaggia**, e si può chiedere gratuitamente assistenza ai bagnini qualificati della Croce Rossa, sempre presenti, premurosi e disponibili, che assistono il turista disabile accompagnandolo per il bagno in mare e per la doccia.

Qui si trovano 2 docce esterne in piano prive di scalini.

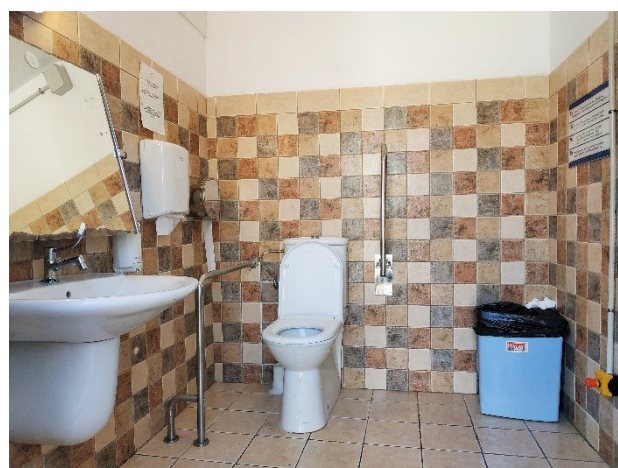
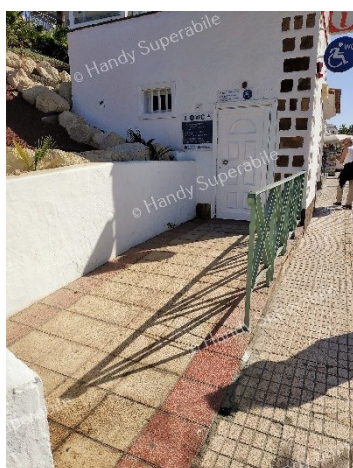


# “Handy Superabile”

ASSOCIAZIONE DI PROMOZIONE SOCIALE



A **Playa de Las Vistas** i servizi igienici accessibili ai clienti con mobilità ridotta sono separati per uomini e donne, con wc dotato di maniglioni di sostegno ad entrambi i lati, spazio laterale e frontale superiore a 100 cm e doccia, di tipo aperto, a filo pavimento, con sedile pieghevole.



Sul lungomare, di fronte all'accesso alla spiaggia attrezzata per disabili motori, si trovano altri servizi igienici, accessibili tramite rampa, con pendenza moderata e corrimano a sinistra; wc con maniglione ad entrambi i lati e lavabo con maniglione su un lato e specchio reclinabile.

ALEXANDRE TROYA TESTATO DA [HANDY SUPERABILE](http://www.handysuperabile.org) E AGGIORNATO A NOV 2023