

EGITTO



SATAYA RESORT – loc. Marsa Alam

TESTATO PER TE DA:



Associazione di promozione sociale “Handy Superabile”

Sede legale: Via Isola dello Sparviero n.2 – Follonica (Grosseto)

T e I 3498505727 Web site: www.handysuperabile.org - e-mail: info@handysuperabile.org

Con l'obiettivo di mettere a tua disposizione tutte le informazioni utili per una scelta consapevole

Sfoggia le pagine che seguono e trova le informazioni che ti servono!

Nota Bene Le informazioni che seguono si riferiscono alla data di verifica riportata in calce ad ogni scheda. Eventuali modifiche significative in relazione all'accessibilità, saranno riportate sul documento “aggiornamenti” o comunicate in fase di prenotazione. Per quanto riguarda i servizi e le attrezzature presenti nella struttura alberghiera si dovrà sempre fare riferimento a quanto riportato sul catalogo o sulla scheda dell'hotel presente sul sito del Tour Operator e a quanto comunicato dall'agenzia in fase di prenotazione.

I trasferimenti e le escursioni effettuate con mezzi privati/adattati, ed eventuali servizi particolari sono soggetti al pagamento di un supplemento.

Tutti i testi, le informazioni e le immagini fotografiche contenute in questo documento sono di proprietà di Handy Superabile e ne è pertanto vietato l'uso e la riproduzione anche parziale senza l'esplicito consenso dell'autore stesso.



SATAYA RESORT
TESTATO DA [HANDY SUPERABILE](http://www.handysuperabile.org) A OTTOBRE 2023

Sommario

DESCRIZIONE SINTETICA DELLA STRUTTURA.....	4
AEROPORTO DI DESTINAZIONE E TRASFERIMENTI.....	6
TRASFERIMENTI	7
ARRIVO ALLA STRUTTURA.....	9
INGRESSO	9
HALL – RECEPTION	11
CAMERE E SERVIZI IN CAMERA	12
CAMERE ADATTATE PER OSPITI CON MOBILITA' RIDOTTA.....	12
SERVIZI IGIENICI NELLA CAMERA ADATTATA PER OSPITI CON MOBILITA' RIDOTTA....	13
CAMERA STANDARD.....	14
BAR E RISTORANTI	16
RISTORANTE PRINCIPALE - AIDA	16
RISTORANTI ALLA CARTA “Taiyo” e “Spago”.....	19
RISTORANTE PIZZERIA DELLA SPIAGGIA.....	20
BEACH BAR “Sea Breeze”	21
LOBBY BAR “Aura”	22
PANETTERIA “Delices Bakery”	22
BAR DELLA TERRAZZA “La Terrasse”	23
PERCORSI INTERNI E SERVIZI COMUNI	24
PERCORSI INTERNI	24
SERVIZI IGIENICI COMUNI NEI PRESSI DELLA HALL	28
SERVIZI IGIENICI COMUNI DELLA SPIAGGIA.....	29
SERVIZI IGIENICI COMUNI DEI RISTORANTI.....	30
SERVIZI IGIENICI COMUNI NEI PRESSI DELLE PISCINE.....	31

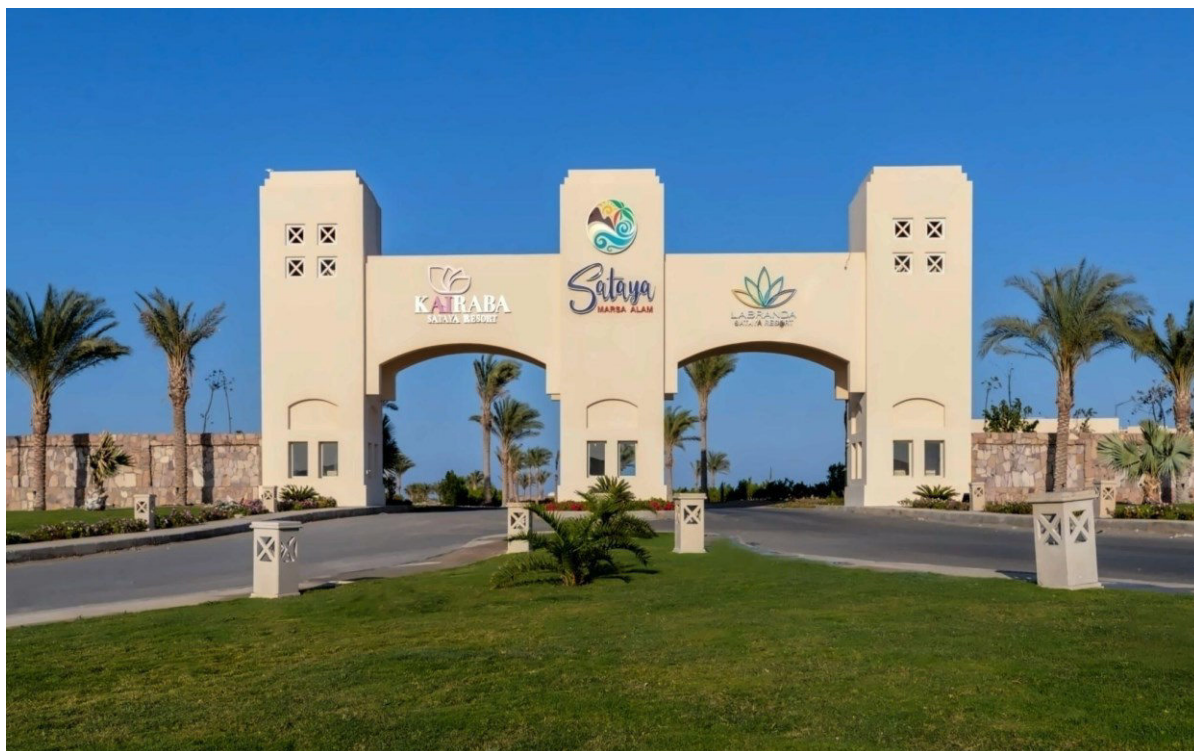


SALA CONFERENZE	32
STUDIO MEDICO	33
PISCINE	34
PISCINE PRINCIPALI	34
SPIAGGIA.....	41
ATTIVITA' SPORTIVE, RICREATIVE E CENTRO BENESSERE	45
ATTIVITA' SPORTIVE.....	45
DISCOTECA "Fuego"	47
SPA CENTRO BENESSERE E FITNESS.....	47
ANFITEATRO	50
CENTRO DIVING E SAFARI	51
MINI CLUB "Ippo"	53
NEGOZI	54



DESCRIZIONE SINTETICA DELLA STRUTTURA

	<p>DISABILI MOTORI</p> <p>TRASFERIMENTI: Non esistono bus/navette attrezzati per il trasporto di persone con grave disabilità su carrozzina. Si consiglia pertanto di richiedere al Tour operator, all'atto della prenotazione, un trasferimento privato in minibus o taxi privato (a pagamento), entrambi non attrezzati, ma tuttavia, più agevoli per raggiungere la struttura.</p> <p>PERCORSI INTERNI E AREE COMUNI: Il Sataya Resort risulta accessibile, per la quasi totalità. I percorsi che collegano la camera adattata con le altre aree comuni sono tutti in piano o con rampe, alcune delle quali richiedono l'aiuto di un accompagnatore, e si deve fare attenzione alla pavimentazione che, in alcuni tratti, è irregolare.</p> <p>CAMERA E SERVIZI: 6 camere adattate: la camera e il bagno risultano spaziosi con wc dotato di maniglione, doccia spaziosa a filo pavimento.</p> <p>SPIAGGIA: dalla piscina in piano, con percorso di ca. 100 m, su pavimentazione in parte irregolare (preferibile un propulsore elettrico); la spiaggia è priva di passerella e per raggiungere le prime postazioni di ombrellone si deve superare un breve tratto in sabbia abbastanza battuta e da qui per raggiungere le prime postazioni di ombrellone si deve superare un tratto in sabbia morbida, che è possibile, con l'aiuto del personale, grazie alla Sedia anfibia JOB</p> <p>RISTORANTE possibilità di tavolo riservato con spazio sottostante sufficiente per accostamento carrozzina. Personale è disponibile ad aiutare il cliente nel servizio al tavolo</p>
	<p>CIECHI & IPOVEDENTI</p> <p>Per quanto riguarda i cani guida si dovrà inoltrare richiesta in fase di prenotazione e la Direzione ne valuterà la possibilità. Nei vari percorsi interni non sono presenti segnali tattili (sistema loges o vettore, e con diversi colori in prossimità di cambio direzione e scalini o rampe) per facilitare l'orientamento dei clienti non vedenti e/o ipovedenti. Alla reception non sono presenti pannelli tattili o in braille per non vedenti. In camera è presente un avvisatore acustico per l'allarme antincendio.</p> <p>Nei ristoranti non è disponibile una carta menù in braille.</p>
	<p>SORDI & IPOACUSICI</p> <p>Alla reception sono presenti brochure informativi per non udenti, e non ci sono cartelli direzionali nei percorsi interni. In camera manca un avvisatore ottico per l'allarme antincendio.</p>
	<p>PERSONE DIALIZZATE</p> <p>Centro dialisi più vicino dista 40 km circa, ONE DAY SURGERY HOPITAL Altro Centro a 250 km circa, EGYPTIAN MEDICAL SERVICES HURGADA</p>
	<p>PERSONE CON INTOLLERANZE & ALLERGIE ALIMENTARI</p> <p>Il ristorante dispone di cucina dedicata per ospitare clienti affetti da intolleranze/allergie alimentari e sono disponibili limitati alimenti privi di glutine. Il cliente, in ogni caso dovrà comunicare al tour operator, al momento della prenotazione, le proprie esigenze, e contattare, all'arrivo in hotel, il responsabile della ristorazione, per la verifica delle modalità di preparazione ed erogazione dei pasti.</p>
	<p>FAMIGLIE CON BAMBINI</p> <p>Per i più piccoli è presente un parco giochi, accessibile agli ospiti in sedia a rotelle, e un mini club dai 3 ai 12 anni, vicino all'acqua park. Piscina per bambini. Servizio di baby sitter (richiesto supplemento) .</p>



Sataya Resort Marsa Alam è una struttura a 5 stelle situata a 40 km dall'aeroporto internazionale di Marsa Alam, a circa 33 minuti d'auto. Il resort dista 3.1 km da Abu Dabbab e a 5 km dal centro di Marsa Alam, mentre Marsa Mubarak è a circa 10 minuti di auto.

SERVIZIO MEDICO Al villaggio è presente un centro medico e il medico è contattabile H24, a pagamento. L'ambulatorio è attrezzato per necessità di primo soccorso.

FUSO ORARIO 1 ore in più rispetto all'Italia nel periodo in cui è in vigore l'ora solare, **1 ora** in più durante l'ora legale.

ESCURSIONI Da valutare in loco per i clienti con disabilità; in Egitto, è in vigore, una legge che non consente agli ospiti in sedia a rotelle di guidare o di salire a bordo dei quad. La maggior parte dei trasferimenti vengono effettuati in autobus non adattati, rendendo impegnativo il saliscendi; si consiglia minivan, non adattato, con spostamenti più agevoli;

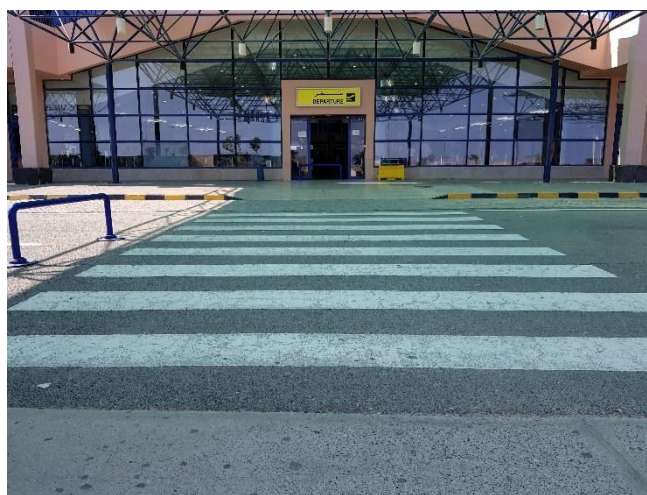
CELLULARI esiste copertura GSM in tutto l'Egitto, si consiglia di acquistare una SIM locale (Vodafone) perché il costo delle chiamate verso l'Italia è nettamente inferiore.

AEROPORTO DI DESTINAZIONE E TRASFERIMENTI



L'aerostazione di Marsa Alam possiede una sedia a rotelle stretta, a disposizione dei clienti con mobilità ridotta, che rende così agevole e privo di ostacoli il passaggio dalla poltrona assegnata alla propria sedia a rotelle, anche se in genere gli aeromobili hanno a bordo in cabina una sedia a rotelle pieghevole di cortesia.

L'aeroporto possiede anche un elevatore dove avviene il passaggio sulla propria sedia a rotelle, e da qui il trasporto fino alla sala arrivi, per il disbrigo delle pratiche di timbratura dei passaporti e rilascio del visto, per chi si presenta con la carta d'identità (in tal caso è necessaria una fototessera). Una volta superati i controlli si compila il visto e si ritirano i bagagli.



Nell'aerostazione è presente una pizzeria e uno snack bar se si vuole consumare uno spuntino. All'uscita dell'aeroporto si attraversa una porta automatica ed un passaggio pedonale ben ricordato con il marciapiedi.

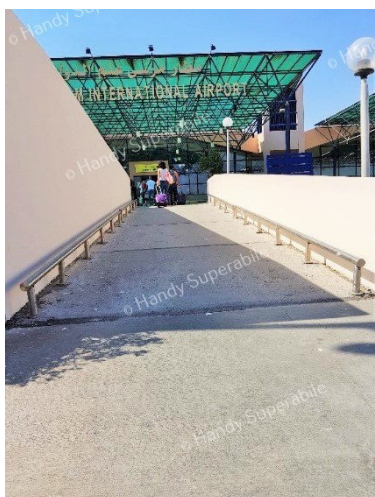


Nell'aeroporto sono presenti servizi igienici accessibili alle persone in sedia a rotelle, con spazi ampi.

Porta con larghezza utile superiore a 80 cm.

Il wc privo di dente frontale aperto e doccetta flessibile, dispone di maniglione reclinabile sul lato sinistro e spazio sufficiente per accostamento laterale con la carrozzina.

TRASFERIMENTI



All'arrivo sono presenti gli assistenti Alpitour che vi accompagneranno al proprio autobus (per i normodotati), e/o mezzo di trasporto privato. Attraversato il passaggio pedonale, tramite rampetta di raccordo, si raggiunge il parcheggio, dopo aver superato 2 rampe in successione, in discesa, di lunghezza ca. 15 metri, con pendenza ca. 6/7%.

Di fronte al parcheggio è presente un'area di attesa, riparata dal sole, riservata ai viaggiatori con disabilità. Il parcheggio è posto di fronte, a pochi metri, ed è raggiungibile tramite rampetta che raccorda il marciapiedi con il manto stradale.



A Marsa Alam non sono disponibili mezzi attrezzati per il trasferimento ed il trasporto di una persona in sedia a rotelle, e, dunque, il Tour operator è costretto ad utilizzare un minivan o taxi privato, entrambi non attrezzati, ma tuttavia, più agevoli per raggiungere la struttura (richiesto un supplemento).

Il Sataya dista circa 40 km e la durata del trasferimento dall'aeroporto alla struttura è di circa 33 minuti in bus/auto.

ARRIVO ALLA STRUTTURA

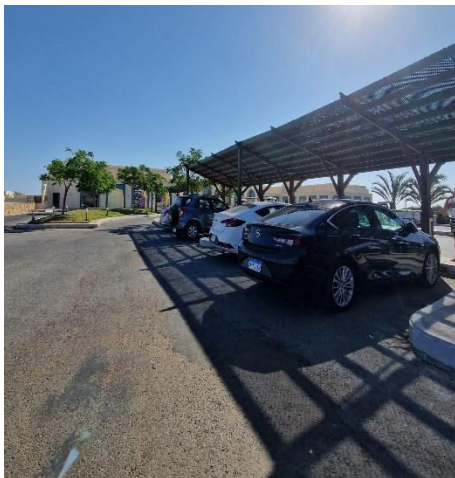
INGRESSO



Il Sataya Resort si trova tra il deserto e la meravigliosa costa del Mar Rosso, su una spiaggia sabbiosa con acqua cristallina e una barriera corallina ricca di colori; è ubicato a 60 km dal capoluogo di Marsa Lam e a 27 km da Port Ghalib.

La struttura dispone di parcheggio privato esterno, a circa 50 m dall'ingresso principale.

Il parcheggio può ospitare fino a 10 posti auto; non ci sono posti riservati ai portatori di handicap, ma è possibile prenotare un posto a richiesta. La pavimentazione del parcheggio è in asfalto con superficie regolare

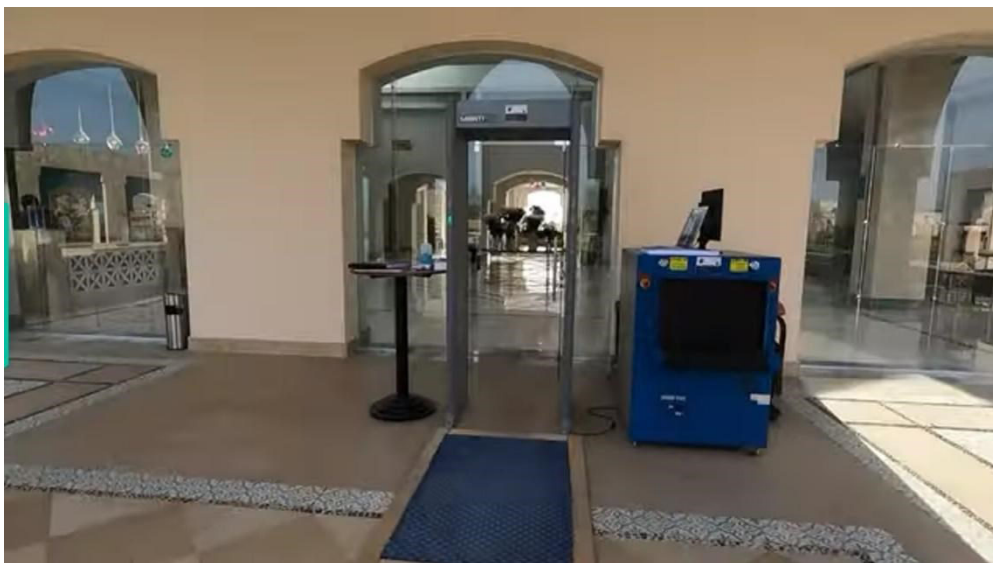


SATAYA RESORT

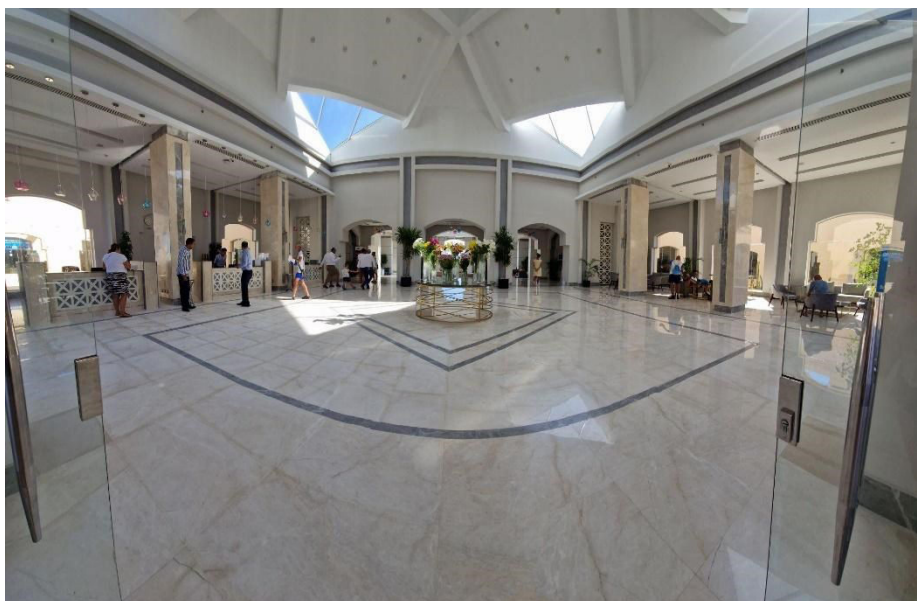
TESTATO DA [HANDY SUPERABILE](#) A OTTOBRE 2023



Dal parcheggio si arriva all'ingresso principale dal marciapiede che fiancheggia i negozietti. Si può accedere al marciapiede attraverso due rampe posta di fronte al centro medico (vedi foto sopra a destra). La prima rampa è lunga 125 cm, larga 98 cm e con pendenza dell'11% circa, davanti alla seconda rampa c'è un piccolo scalino di 2 cm, questa seconda rampa è lunga 120 cm, larga 98 e con una pendenza dell'8% circa. Se si raggiunge la struttura con bus navetta, il cliente verrà fatto scendere direttamente davanti all'ingresso principale (vedi foto in basso a sinistra). La pavimentazione qui è composta da autobloccanti e piastrelle facilmente percorribili. All'ingresso sono presenti 4 scalini, superabili tramite 2 rampe speculari, a destra e a sinistra, larghe 190 cm e lunghe 800 cm, con pendenza del 4% circa. La porta d'ingresso presenta due ante con apertura verso l'interno superiore a 90 cm



HALL – RECEPTION

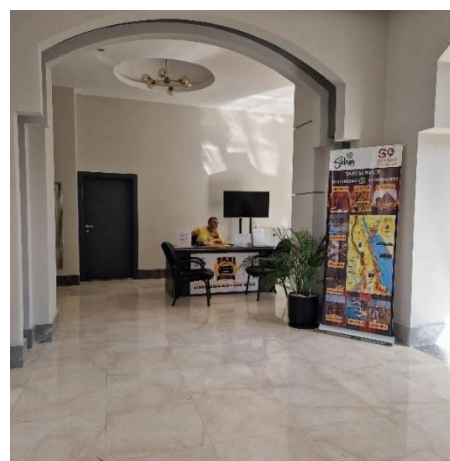


La hall è situato al piano primo, il banco della reception (sulla sinistra nella foto) è alto 100 cm e il personale dell'hotel alla reception è presente 24 ore su 24.

Nella hall sono presenti graziosi salottini (sulla destra nella foto), con comode poltrone e divani intervallati da ampi spazi, mantenendo così una certa privacy, il personale della hall è disponibile ad accogliere qui clienti con carrozzina per il disbrigo delle pratiche di check in/out.

Per gli ospiti del Sataya è prevista la possibilità di effettuare un giro di orientamento dell'hotel, accompagnamento in camera e servizio di facchinaggio.

Nella zona hall sono presenti varie postazioni di assistenza (vedi foto) sia interni del Resort (assistenza camere), sia di tour operator che offrono orientamento e servizi quali taxi, escursioni



CAMERE E SERVIZI IN CAMERA

Il Sataya Resort è costituito da palazzine a due piani, con 481 camere che possono ospitare massimo 3 adulti + l'aggiunta di un lettino; **le camere attrezzate per clienti con mobilità ridotta sono 6**, tutte ubicate al piano terra del blocco 10, 2 di queste sono comunicanti con un'altra camera sempre ad uso singola, doppia, tripla, oppure tripla + lettino

Le camere si dividono in sette tipologie tra premium, Family e Deluxe e variano per vista e servizi inclusi. Tutte le camere sono dotate di servizi privati, telefono (con punto sul tasto 5 per ospiti ipo/non vedenti) asciugacapelli, climatizzazione regolabile, TV satellitare, bollitore, telefono, Wi-Fi, balcone/dehor, cassetta di sicurezza, frigobar (consumazioni a pagamento) e ferro da stiro (a richiesta).

CAMERE ADATTATE PER OSPITI CON MOBILITA' RIDOTTA

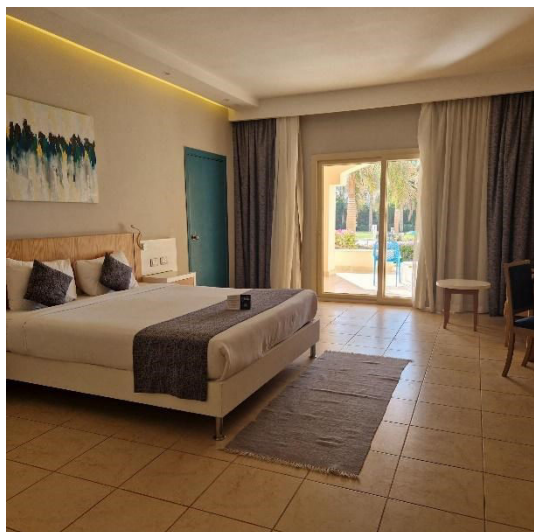


La camera, adattata per ospiti con mobilità ridotta, che vedete nelle foto, è la n. 10009, una camera matrimoniale (con possibilità di diventare una tripla più lettino) con vista piscina. Questa stanza è comunicante con una adiacente tramite porta interna (non visitata perchè occupata al momento della verifica). Inoltre è stata verificata anche la camera n. 10014 la quale si presentava uguale ma speculare alla n. 10009. Il Responsabile della struttura dichiara che le altre camere adattate per disabili sono uguali a quelle visitate.

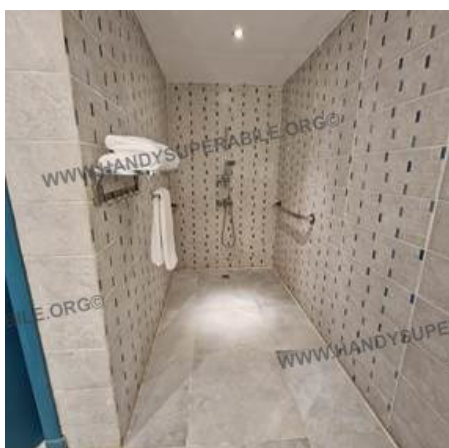
La pavimentazione di fronte alla stanza è in cemento e di facile percorrenza, davanti alla porta di ingresso alla camera è presente un piccolo gradino di 1,5 cm; si accede alla stanza con tessera magnetica. La porta si apre con uno sforzo moderato verso l'interno (luce netta 93 cm). La camera si presenta con ampi spazi di manovra per un ospite in sedia a rotelle, il varco più stretto del corridoio interno che conduce al letto è superiore a 80 cm.

L'altezza del letto matrimoniale da terra è 58cm, con spazio di manovra a sinistra, destra e frontale superiore a 90 cm. La scrivania ha un'altezza di 71 cm utile per l'accostamento con la carrozzina. L'armadio ad ante è dotato di appendiabito posto ad un'altezza da terra di 145 cm. Anche in questa stanza, come in tutto il resort, è disponibile connessione WiFi e possiamo trovare un attacco per pc. Il controllo ambientale per la temperatura fisso a parete è posto ad una altezza di 115 cm circa. Le prese di corrente elettrica a 220 volts non hanno necessità di adattatore.

E' presente un terrazzo con vista sulla piscina accessibile con larghezza utile della porta di accesso di 81 cm, accessibile tramite scalino di 4 cm.



SERVIZI IGIENICI NELLA CAMERA ADATTATA PER OSPITI CON MOBILITA' RIDOTTA



Porta d'ingresso apribile a spinta verso l'interno, e larghezza utile di 94 cm.

Wc alto 40 cm da terra, di tipo continuo, con spazio libero a sinistra di 30 cm, a destra e frontale superiore a 90 cm

Maniglioni wc: fisso sul lato sinistro e destro

Doccetta wc: presente e interna al wc azionabile con manopola laterale

Avviso di emergenza: mancante

Varco più stretto che conduce alla doccia: superiore a 80 cm

Doccia a filo pavimento di tipo aperto, priva di sedile reclinabile (è possibile richiedere sedia in metallo), saliscendi ad altezza minima di 115 cm, con maniglioni di sostegno a entrambi i lati.

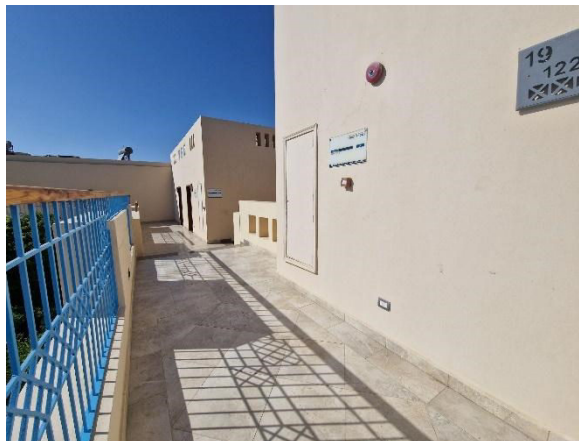
Lavabo con spazio sottostante per accostamento frontale 62 cm e specchio fisso con bordo inferiore a 93 cm da terra.

Asciugacapelli posto nel bagno standard, a 125 cm da terra

Portasciugamani posto nel bagno standard, doccia alto da terra 118 cm e lavabo 71 cm

CAMERA STANDARD

La camera standard visitata è la n.19122, si tratta di una "Premium Indoor Jacuzzi", si trova al primo piano raggiungibile con una scala non superabile con nessun accorgimento. La porta d'ingresso, con maniglia a leva, ha una luce netta di 86 cm e si apre con tessera magnetica (sforzo moderato).



Il varco più stretto che conduce al letto è superiore a 80 cm. Il letto matrimoniale è 58 cm di altezza con spazio libero frontale, destra e sinistra superiore a 90 cm. L'armadio è ad ante scorrevoli. In camera sono presenti due scrivanie l'altezza sotto di esse è rispettivamente di 71 cm e 81 cm. è presente un controllo ambientale della temperatura fisso a parete. Dalla camera si accede ad un balcone privato con larghezza utile della porta di accesso di 185 cm, accessibile tramite guida larga 7,5 cm con scalino interno di 4 cm ed esterno di 5,5 cm.





Porta d'ingresso apribile verso l'interno, con pomello, e larghezza utile di 65 cm

Varco più stretto che conduce al wc: superiore a 80 cm

Wc alto 40 cm da terra, con spazio libero a sinistra di 22 cm, a destra 30 cm e frontale superiore a 90 cm

Bidet: presente a 30 cm dal wc

Doccia con bordo di contenimento dell'acqua, box di 90 X 113 cm e varco di apertura di 73 cm, rubinetto a leva, e saliscendi con altezza minima da terra di 113 cm

Vasca idromassaggio: altezza del bordo da terra di 62 cm e spazio libero da un lato superiore a 100 cm e rubinetto a leva

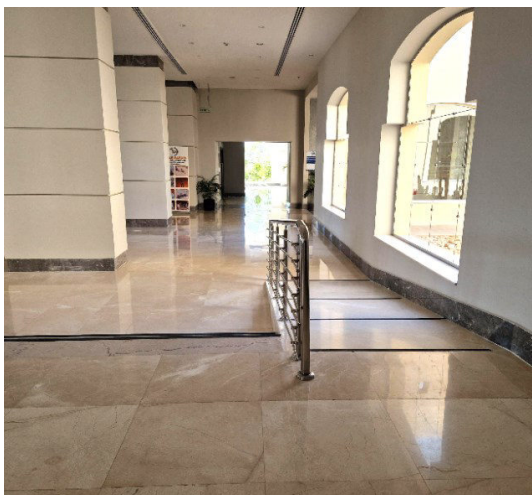
Lavabo: spazio sottostante di 56 cm e specchio fisso a parete posto ad un'altezza minima da terra di 100 cm.

Avviso di emergenza: telefono posto a 117 cm da terra

BAR E RISTORANTI

Il Sataya Resort ha un ristorante principale “Aida” con servizio a buffet per colazione, pranzo e cena. Sono inoltre presenti due ristoranti alla carta “Taijo” (cucina thailandese) e “Spago” (cucina italiana). Un ristorante in spiaggia, aperto per pranzo sempre a buffet mentre la sera diventa una pizzeria alla carta. Diversi sono i bar, come il bar della spiaggia, il Terrace bar, una caffetteria e una pasticceria/panetteria.

RISTORANTE PRINCIPALE - AIDA



Il ristorante principale “Aida” dalla hall si raggiunge attraverso una rampa con corrimano a sinistra, lunga 325 cm, larga 133 cm e con pendenza del 4.8% che conduce a una scala, superabile tramite ascensore con larghezza della porta 90 cm e cabina con profondità 154 cm e larghezza 90 cm, altezza tasto più alto tastiera interna di cm 137 e tasti in rilievo. Uscendo dall’ascensore sulla sinistra si trova a pochi metri l’ingresso del ristorante Aida e a lato i servizi igienici fruibili da ospiti con mobilità ridotta (vedi “percorsi interni e servizi comuni”).





Pavimentazione liscia e larghezza utile porta di ingresso con entrambe le ante aperte di 183 cm. Presenti numerosi banchi per il buffet, suddivisi in zona caldi, freddi, cucina espressa, dolci e numerose postazioni per il refill delle bevande, posti ad un'altezza di 90 cm con ampi spazi di manovra per un ospite in carrozzina.

Distributori di bevande calde e fredde posti su banconi alti 90 cm e i tasti posizionati ad altezza media da terra di 140 cm.

Presente menù multilingue solo per piatti caldi e espressi.

Tavoli con supporto centrale, spazio sottostante utile per accostamento carrozzina in sala di 75 cm e all'esterno di 81 cm

Il personale è disponibile a prestare aiuto là dove sia necessario, con servizio al tavolo.





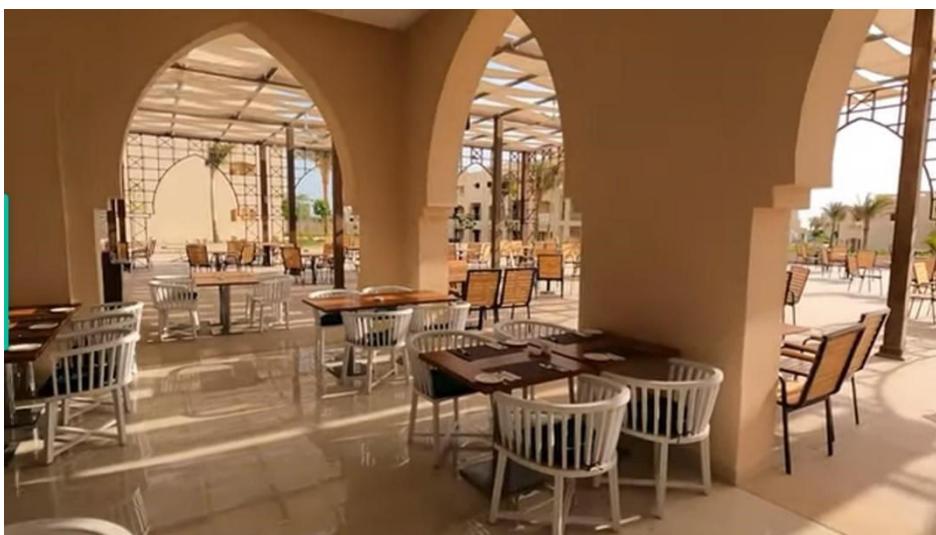
A destra della sala principale e della postazione buffet si accede in piano, mentre per la veranda e terrazza è presente uno scalino/rampa battiporta facilmente superabile.

In terrazza a cena presente una griglia con bancone alto 90 cm circa.

A disposizione seggioloni per neonati e nella sala interna presente area riservata al pranzo dei piccoli ospiti, con menù dedicato. Non è presente un servizio di biberoneria, ma il personale è disponibile a soddisfare eventuali richieste.

Il ristorante, al momento della visita, dispone di cucina separata dalla cucina principale per la preparazione di piatti per persone che ne fanno richiesta per intolleranze/allergie alimentari.

Il ristorante ha a disposizione alimenti privi di glutine per ospiti celiaci, posti in un angolo pulito e separato dagli altri. Il cliente, in ogni caso dovrà comunicare al tour operator, al momento della prenotazione, le proprie esigenze, e contattare, all'arrivo in hotel, il responsabile della ristorazione,



SATAYA RESORT

TESTATO DA [HANDY SUPERABILE](#) A OTTOBRE 2023

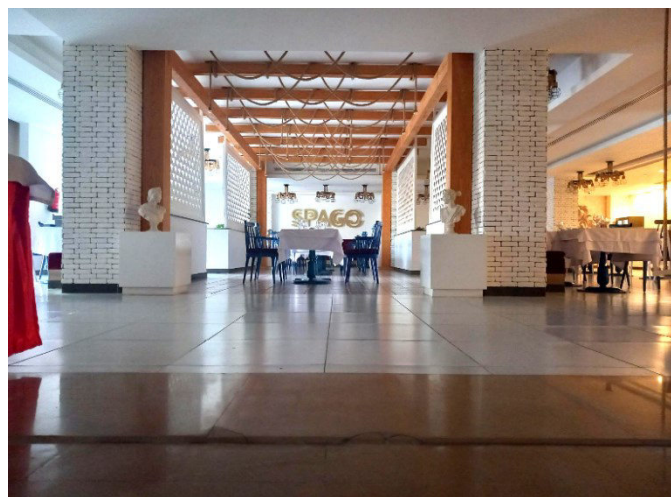
RISTORANTI ALLA CARTA “Taiyo” e “Spago”



I ristoranti tematici alla carta “Taiyo” e Spago (vedi foto in basso), sono a pagamento e solo su prenotazione. Il primo offre cucina thailandese, il secondo cucina italiana. Si raggiungono attraverso lo stesso percorso del ristorante principale, basta svoltare a destra una volta usciti dall’ascensore. Per accedervi non c’è una porta di ingresso ma un varco comune piuttosto ampio, dove andando avanti incontriamo prima il ristorante thailandese e proseguendo nel corridoio centrale quello italiano, i due locali sono separati da una breve rampetta sconnessa lunga circa 20 cm e con pendenza lieve

La pavimentazione è liscia, i menù sono multilingue. Non è presente un’area riservata per i bambini, disponibili invece seggioloni per neonati.

I tavoli del ristorante thailandese sono a 4 gambe e altezza utile sotto il tavolo per accostamento carrozzina di 80cm. I tavoli del ristorante italiano sono invece a supporto centrale, con un’altezza di 77 cm. Allo “spago” alcuni tavoli della sala hanno delle simpatiche altalene al posto delle sedie



RISTORANTE PIZZERIA DELLA SPIAGGIA



Questo locale si trova direttamente sulla spiaggia (lato nord), è raggiungibile svoltando a sinistra lungo il viale che separa la spiaggia dal resort; il viale in mattoncini è lungo circa 17 m, ha una larghezza superiore al metro e una pendenza lieve di circa il 2,5%.

Per raggiungere l'ingresso del ristorante c'è un vialetto in pari per il primo tratto e con una rampetta per raggiungere la soglia con circa il 6% di pendenza.

Tutto il percorso è irregolare e a superficie rugosa (il viale è costruito sulla sabbia).



Il ristorante della spiaggia è aperto dalle 12:00 alle 16:30 e offre piatti freddi, pasta e una piccola linea di cibi caldi oltre a bevande analcoliche e birra. La sera è adibito a pizzeria alla carta solo su prenotazione.

La porta di accesso è a doppia anta ciascuna con luce netta di 165 cm. La sala interna ha una pavimentazione in legno rugosa. I tavoli sono a quattro gambe, con un'altezza utile sotto il tavolo per accostamento di carrozzina di 72 cm. E' possibile per un cliente con mobilità ridotta e/o non vedente riservare sempre lo stesso tavolo, in ogni caso il personale è sempre disponibile a prestare assistenza ed effettuare servizio al tavolo su richiesta.

è disponibile un menù multilingue

BEACH BAR “Sea Breeze”



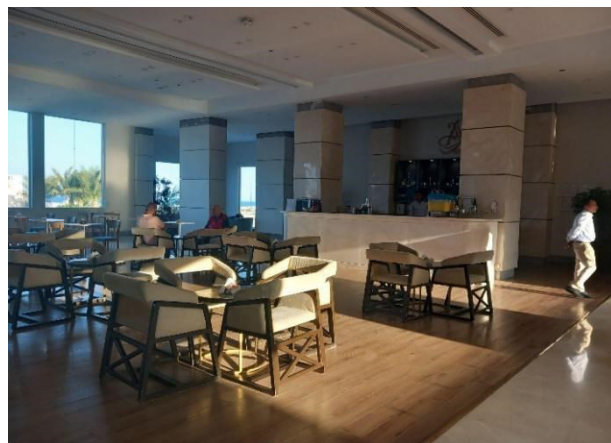
Il **See Breeze Beach bar** si trova direttamente sulla spiaggia, al centro della zona commerciale e di fronte alla zona animazione.

L'ingresso è privo di porta, ma potrebbe comportare difficoltà di accesso perchè completamente circondato da sabbia battuta solo in alcuni punti. Inoltre su tre lati della pedana è presente un gradino ad altezza variabile che va da 5 a 11 cm. Sul lato sud della pedana l'accesso è in piano ma da sabbia non battuta.

Il See Breeze bar offre bevande calde e fredde, cocktail fino al tramonto e snacks in alcune fasce orarie.

La pavimentazione è rugosa. Il banco del bar è alto 117 cm, ma il personale è disponibile ad effettuare servizio al tavolo. Ci sono dei tavoli alti con sgabelli e tavoli a quattro gambe con altezza utile di 72 cm per accostamento della carrozzina

LOBBY BAR “Aura”



Aura Lobby Bar è situato al primo piano è raggiungibile dalla hall tramite tre scalini superabili con una rampa lunga 325 cm, larga 133 cm e con una pendenza del 5% circa con corrimano a sinistra. Il bar Aura offre caffè espresso, cocktails e bevande calde e fredde dalle ore 8:00 a mezzanotte da un bancone alto 120 cm. Il personale effettua servizio al tavolo. Sono presenti delle poltroncine con seduta alta 78 cm da terra e dei tavoli a quattro gambe con altezza utile sotto il tavolo di 62 cm.

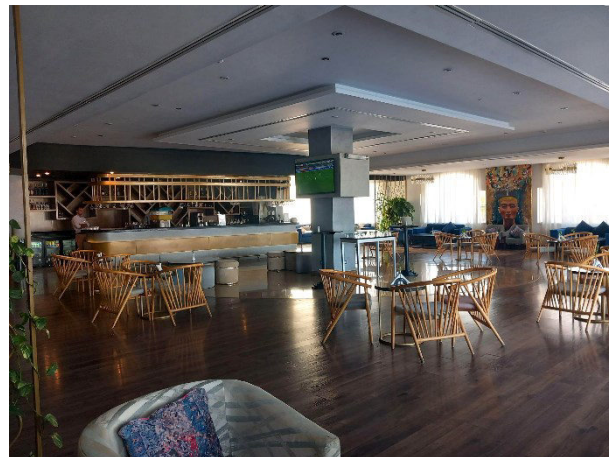


PANETTERIA “Delices Bakery”



La panetteria **Delices** si trova al primo piano nei pressi della hall, raggiungibile tramite sette gradini superabili con rampa lunga 7 m, larga 112 cm e con pendenza del 7,5%, e corrimano a entrambi i lati. I tavolini, con supporto centrale, hanno spazio sottostante di 82 cm per accostamento carrozzina. Il bancone è alto 122 cm, e il personale è disponibile per servizio al tavolo. Qui è possibile gustare prodotti home made, nello specifico dalle ore 10:00 alle 12:00 caffè e panetteria salata, mentre dalle ore 15:00 alle 18:00 servono caffè e pasticceria.

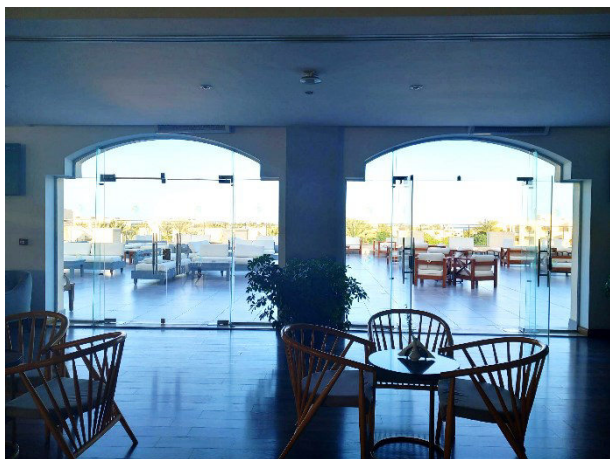
BAR DELLA TERRAZZA “La Terrasse”



La Terrasse bar si trova al primo piano nei pressi della hall ed è aperta dalle 17:00 a mezzanotte. Si raggiunge tramite lo stesso percorso per la panetteria, basterà proseguire dritto seguendo la grande insegna lasciandosi a destra la panetteria e a sinistra la sala giochi.

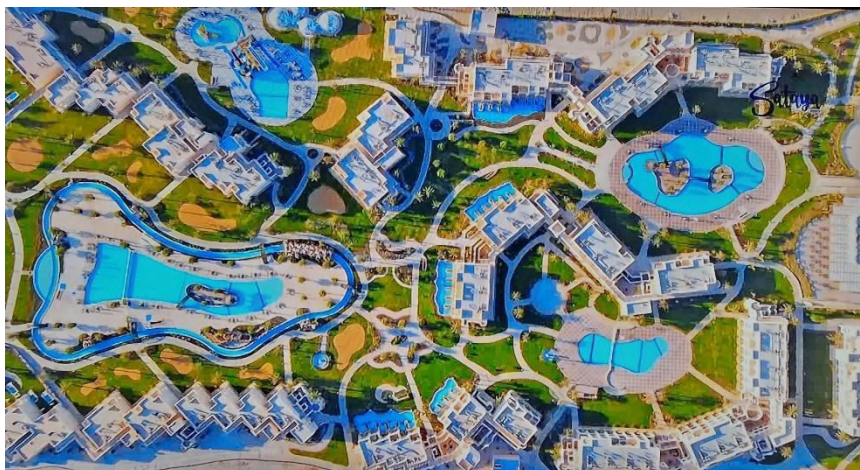


La porta d'ingresso, ha una larghezza utile di 94 cm per ogni anta. Il bancone è alto 94 cm. La pavimentazione in legno è liscia e i tavolini da salotto (alti 62 cm) sono posizionati a distanza l'uno dall'altro in modo da lasciare ampi spazi di manovra anche in carrozzina. Nella sala interna è presente un dispenser dell'acqua ad una altezza utile di 75 cm. Per accedere alla terrazza ci sono due ampie vetrate a doppia anta con apertura verso l'esterno e scalino battiporta di 1 cm. Anche all'esterno sono presenti tavoli bassi da salotto, divani e poltroncine per rilassarsi al tramonto e alla sera con vista mare. Alla sera qui è possibile provare il narghilè!



PERCORSI INTERNI E SERVIZI COMUNI

PERCORSI INTERNI

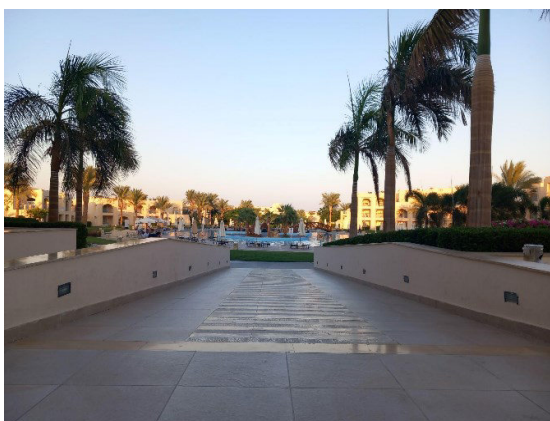
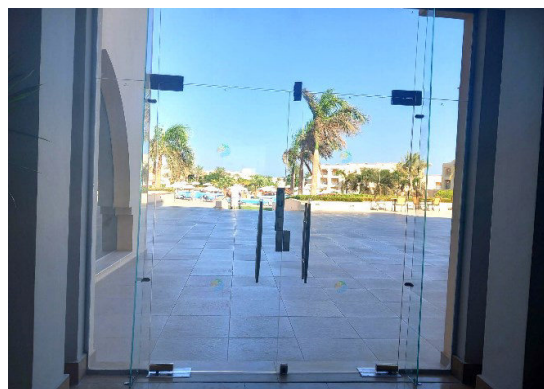


Lungo i percorsi che collegano la camera visitata con le altre parti della struttura non sono presenti segnali tattili e/o mappe tattili di orientamento per non vedenti/ipo-vedenti, troviamo segnaletica direzionale solo per i blocchi e le stanze.

Distanze approssimative dalla camera visitata n. 10009:

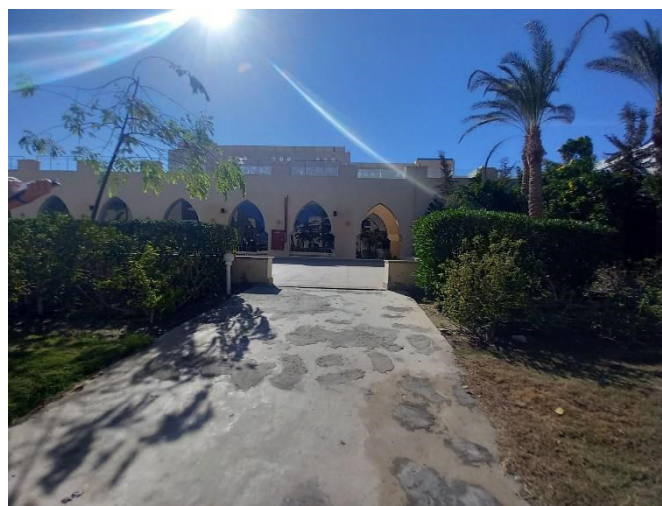
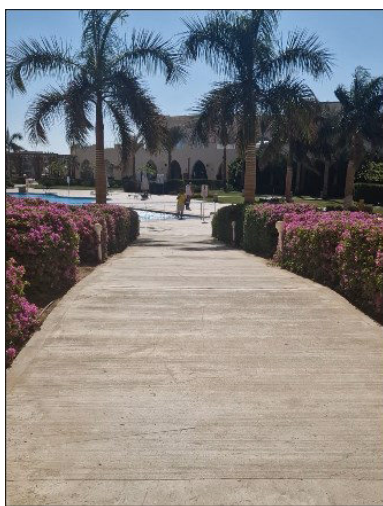
all'ingresso-hall:	250 m
al ristorante principale	200 m
alla piscina accessibile	65 m
alla spiaggia	850 m

Dalla hall, superando il Lobby Bar, raggiungiamo l'ascensore che ci porta al primo piano ammezzato; qui attraverso una porta a vetri, a due ante, troviamo a sinistra la terrazza del ristorante principale, a destra la zona ping-pong e proseguendo dritti troviamo una rampa lunga 320 cm, larga 250 cm e pendenza del 5% che conduce alle altre aree comuni del resort e da cui si snodano tutti i percorsi che arrivano alle piscine, all'acqua park, al mini club, ecc.

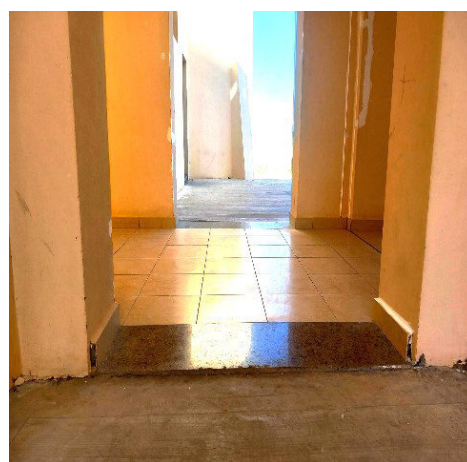
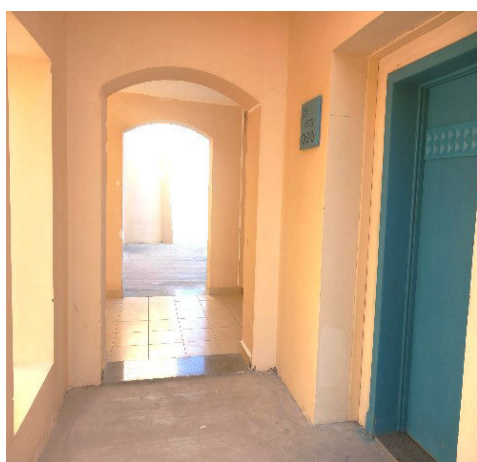




Dal blocco 10, dove sono ubicate le camere adattate per ospiti con mobilità ridotta, si accede in pari ad una piccola corte rotonda, da qui con una rampa lunga 20 m, larghezza 230 cm e con una pendenza del 5% circa si arriva alla piscina accessibile a persona con mobilità ridotta e della stessa si diramano percorsi in pari o con pendenze lievi alle altre piscine e aree comuni. Sempre dalla corte del blocco 10, il modo più rapido per raggiungere il ristorante principale è passando per una rampa sulla destra lunga 320 m, larga 250 cm e con pendenza del 5,5% circa, con la quale si arriva alla terrazza su cui si affacciano gli ingressi laterali delle sale esterne del ristorante Aida superando un piccolo gradino di 1,5 cm.



Dalla camera visitata per raggiungere il mare il percorso più rettilineo e veloce è quello che costeggia la via carrabile lungo il perimetro nord del resort. Vi si arriva svoltando a destra dalla camera passando sotto una soglia ad arco e superando un piccolo gradino di 1,5 cm.





Si prosegue su un viale asfaltato largo oltre 2 metri con pendenza lieve (1,5%). Qui alla fine della rampa si trova subito un bivio, svoltando a destra si raggiunge la piscina relax, a sinistra si prosegue verso il mare.



Il viale sempre largo oltre due metri prosegue con strada leggermente sconnessa ma facilmente percorribile anche in carrozzina.

Dopo un primo tratto in pari si incontra una prima rampa lunga 10 m, con lieve pendenza del 4% circa a cui segue un secondo bivio dove bisogna proseguire sempre a sinistra.

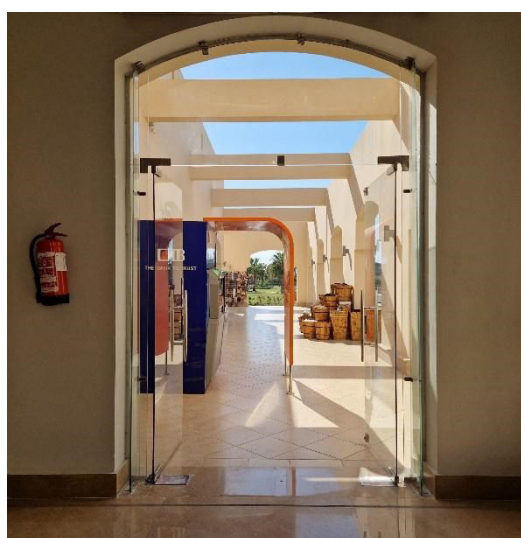
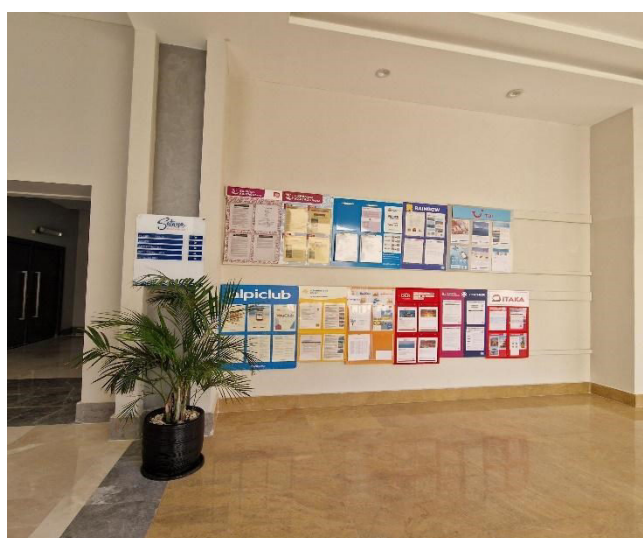
Poco dopo si trova un'altra rampa lunga 5 m e con lieve pendenza del 3% circa, in questo ultimo tratto occorre spostarsi sulla via carrabile con accesso diretto al viale della spiaggia, poichè se si prosegue sul viale pedonale la strada termina senza sfondo.



La spiaggia di sabbia fine non presenta passerelle che raggiungono tutti i luoghi di interesse, la sabbia in alcuni punti è morbida in altri ben battuta.



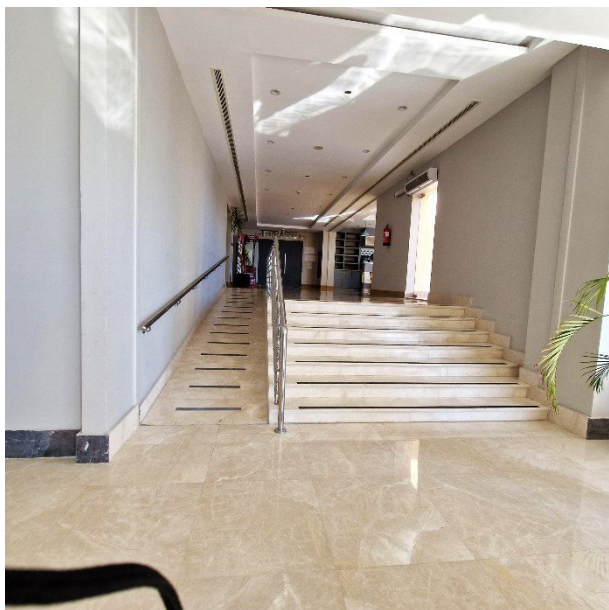
All'interno del Sataya Resort si snodano una serie di vialetti che si diramano ogni pochi metri per raggiungere il luogo di interesse. Non ci sono indicazioni o segnalazioni di vie brevi, pertanto occorre orientarsi in linea d'aria tenendo presente che: le piscine principali si trovano tutte nella parte centrale; guardando in direzione del mare lungo l'estremità destra, partendo dalla hall, troviamo in sequenza, il miniclub, l'acquapark e il centro diving sulla spiaggia; mentre sull'estremità sinistra si trova la via carrabile che va verso il mare e che termina sulla spiaggia dove troviamo prima la pizzeria e poi il posto di guardia lungo il confine della spiaggia privata.



L'anfiteatro si trova fuori dal parco del Resort, nell'area esterna dal lato dell'ingresso principale. È possibile arrivarci dall'interno: attraversando il corridoio a destra del Lobby bar e che conduce alla discoteca e ad una scala con accesso secondario al centro benessere. Nel corridoio è presente anche una bacheca informativa con gli orari delle attività di animazione e il calendario con le escursioni settimanali. Per raggiungere il teatro, sarà sufficiente attraversare tutto il corridoio fino alla porta a vetri (luce netta superiore a 90 cm) che conduce all'esterno nei pressi dello sportello ATM e di alcuni negozietti, costeggiare questi e seguire il marciapiede.



SERVIZI IGIENICI COMUNI NEI PRESSI DELLA HALL



Nella zona Hall sono presenti servizi igienici riservati agli ospiti con disabilità, raggiungibili dal bar della lobby tramite una rampa larga 112 cm, lunga 713 cm e con pendenza del 7.5% (presente corrimano a sinistra).

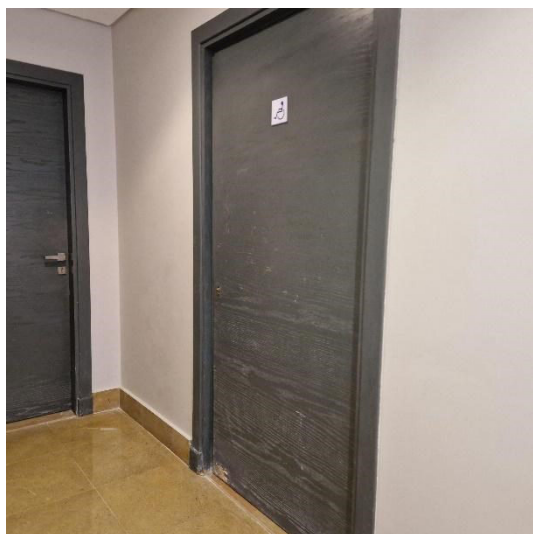
Le porte esterne e interne del wc hanno una larghezza superiore a 90 cm quindi consentono a tutti i tipi di sedia a rotelle di entrare; così come lo spazio all'interno è sufficientemente grande e consente di muoversi senza difficoltà anche ad un ospite in sedia a rotelle.

La porta, priva di maniglia, si apre a spinta verso l'interno.

Il wc, con sedile privo di dente frontale, è alt 37 cm ed è dotato di maniglioni fissi a parete a destra e a sinistra, con spazio libero davanti, a destra e a sinistra superiore a 90 cm.

L'altezza sottostante il lavabo, utile per l'accostamento in carrozzina è di 65 cm.

E' presente uno specchio fisso a parete con il bordo inferiore posto a circa 100 cm da terra.



SERVIZI IGIENICI COMUNI DELLA SPIAGGIA



In spiaggia sono presenti due servizi igienici comuni posizionati alle opposte estremità nord e sud. Quelli a nord si trovano all'interno della pizzeria ed è possibile accedervi anche dall'esterno del locale anche in orario di chiusura dello stesso. Mentre i servizi igienici all'estremità sud della spiaggia, si trovano nei pressi del diving center e si tratta di bagni chimici.

Entrambi i bagni non sono accessibili agli ospiti in carrozzina.

Ai servizi igienici della pizzeria si accede sia da una porta interna alla sala ristorante, sia dalla spiaggia, girando intorno all'edificio su una superficie di sabbia non battuta. Ci sono due bagni divisi, uomo / donna, non fruibili da un ospite con mobilità ridotta in quanto gli spazi sono ridotti. Anche i lavabo hanno una conformazione che non consente l'accostamento in carrozzina.





I bagni chimici a sud della spiaggia sono tre: uomo, donna, disabile. Sono situati direttamente sulla sabbia, davanti alle entrate è posizionato un tappeto di erba sintetica. Nonostante la cartellonistica che segnala bagno per disabili, esso non risulta accessibile in quanto l'ingresso alla cabina è tramite un gradino alto circa 15 cm, non superabile con nessun accorgimento, le dimensioni della stessa cabina sono ridotte e non consentono facilmente i movimenti, inoltre non è presente alcun ausilio di supporto.

SERVIZI IGIENICI COMUNI DEI RISTORANTI



Al piano ammezzato, sono presenti dei servizi igienici fruibili sia dai clienti dell'Aida che da quelli dei due ristoranti tematici. Sono raggiungibili in piano sulla sinistra dell'ingresso del ristorante Aida. Dall'ingresso con luce netta superiore a 90 cm, si snodano i tre bagni: uomo, donna e bagno disabili. La porta di quest'ultimo è a spinta (priva di serratura) e ha una larghezza utile superiore a 90 cm. Il wc, alto 40 cm, è con sedile a parte frontale continua ed è dotato di maniglioni fissi a parete a destra e sinistra. Lo spazio libero a destra del wc è di 25 cm, mentre a sinistra e frontale è superiore a 90 cm. Anche il lavabo presenta maniglioni fissi a parete da ambo i lati ed ha uno spazio sottostante di 74 cm, utile per l'accostamento in carrozzina. È presente uno specchio fisso con altezza del bordo inferiore da terra di 97 cm.

SERVIZI IGIENICI COMUNI NEI PRESSI DELLE PISCINE



All'interno del resort, nei pressi delle piscine ci sono tre servizi igienici; uno di questi (vicino alla piscina N#1 e N# 2) risulta fruibile ad ospiti con sedia a rotelle. Vi sono due locali speculari divisi uomo/donna.

Per raggiungerlo occorre seguire la segnaletica verticale, ma l'ingresso resta un po' nascosto dietro ad un muretto coperto di vegetazione.

Questo servizio igienico è raggiungibile in piano su una pavimentazione in cemento a tratti sconnessa e rugosa. La porta esterna è larga 102 cm, la porta interna 100 cm, entrambe con maniglia a leva.

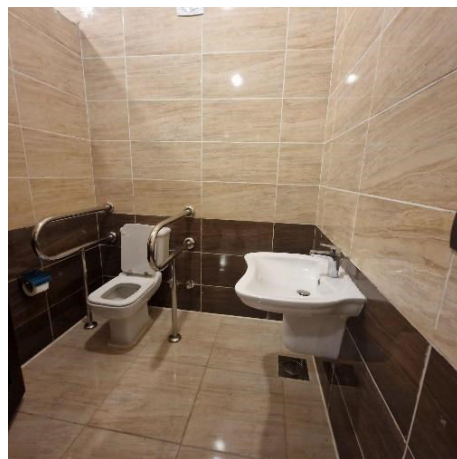
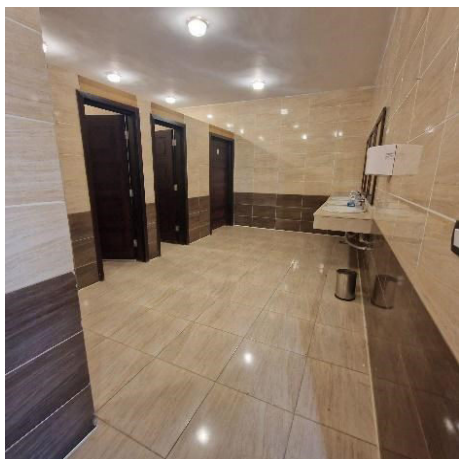
L'altezza del wc, con parte frontale continua, è di 41 cm.

Sono presenti maniglioni a destra e sinistra.

Presenta spazio libero a destra del wc di 31 cm, a sinistra di 90 cm e frontale superiore a 90 cm.

L'altezza utile per l'accostamento di una carrozzina è di 68 cm per il lavabo interno, e di 71 cm in quello esterno.

Lo specchio fisso ha altezza del bordo inferiore da terra di 97 cm.





Vicino alla piscina relax ci sono altri servizi igienici raggiungibili attraverso una rampa con pendenza moderata ma all'interno il locale wc presenta spazi stretti che possono creare difficoltà nell'accesso a persone con mobilità ridotta.



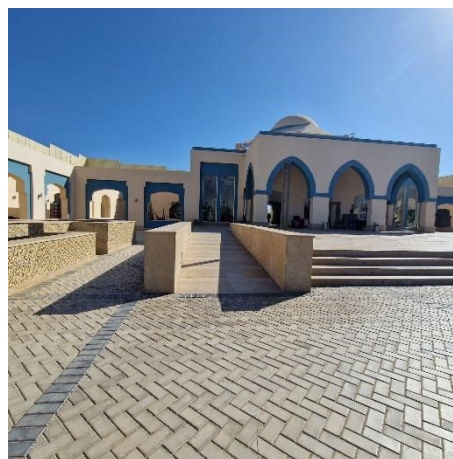
Nei pressi dell'acqua park e alla piscina N#3 sono presenti altri servizi igienici di difficile accessibilità a persone con ridotta mobilità in quanto gli spazi stretti del corridoio e dei locali interni al wc, non permettono di muoversi con facilità o di accedere in carrozzina.

SALA CONFERENZE



La sala conferenze si trova nei pressi della hall ed è raggiungibile tramite la rampa del Lobby bar, superando quest'ultimo ad destra. La porta din ingresso è a due anteciascuna con larghezza utile di 92 cm

STUDIO MEDICO



All'interno del Sataya Resort è presente uno studio medico aperto H24, al bisogno è possibile contattare il medico, inviato dall'ospedale di Port Ghalib, tramite reception o personale Alpitour addetto all'assistenza. Il medico riceve all'interno dell'ambulatorio ubicato nei pressi del parcheggio vicino ai negozi.

Lo studio medico si raggiunge svoltando a destra all'uscita della hall attraverso la rampa posta a destra dell'ingresso, lunga 8 metri, larga 190 cm e con pendenza variabile dal 3.8% al 5% e percorrendo il marciapiede di fronte ai negozietti.

PISCINE

A disposizione degli ospiti cinque piscine scoperte, di cui due relax, una dedicata ai bambini con scivoli d'acqua, una dedicata alle attività di animazione, tutte prive di sedia anfibia o sollevatore per facilitare entrata/uscita dall'acqua agli ospiti con mobilità ridotta.

L'area piscine è raggiungibile in piano.

Nelle zone piscina, lungo tutto il perimetro delle vasche, sono presenti sdraio e ombrelloni ad accesso libero. Il personale è sempre presente e disponibile all'assistenza.

Tra le due piscine relax è presente uno stand per cambio teli a disposizione dei clienti.

PISCINE PRINCIPALI



Area piscina N# 1 si trova davanti al ristorante principale, **raggiungibile** dal piano ristoranti attraverso una **rampa** lunga 17 m larga 4 m con pendenza dal 4,5% al 7% e un percorso asfaltato di poche decine di metri e in pari .

Accesso alla vasca tramite scala metallica, o rampa digradante con 3 scalini; come ausili per facilitare l'accesso in acqua a persone con mobilità ridotta, è disponibile una sedia anfibia JOB, con il personale è sempre disponibile a prestare assistenza.

Profondità vasca: da 80 cm a 140 cm

Livello acqua-bordo vasca: 6 cm

Piscina relax con musica soft e sdraio dentro l'acqua a sfioro. Al centro presenti due isolotti con tavolini e sedie, raggiungibili tramite ponticelli con gradini non superabili con nessun accorgimento



SATAYA RESORT

TESTATO DA [HANDY SUPERABILE](#) A OTTOBRE 2023

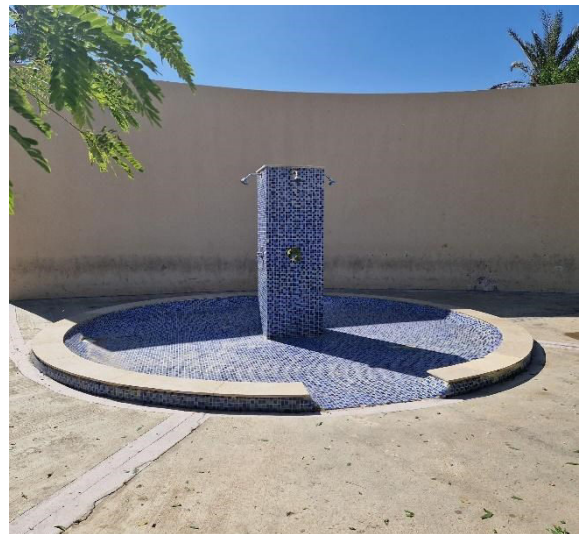
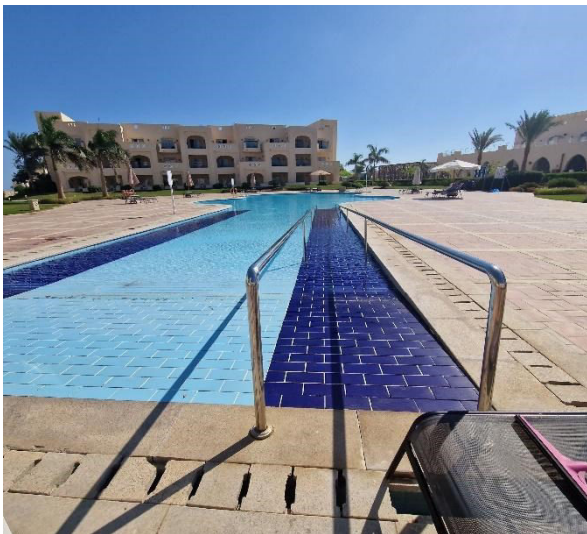


La **piscina N# 2** è ubicata sul lato sinistro del ristorante principale nei pressi del blocco 10 dove si trovano le camere adattate ed è **raggiungibile in piano**.

Accesso alla vasca tramite rampa con ingresso graduale dentro l'acqua. La rampa presenta corrimano a destra e sinistra, è larga 90 cm lunga circa 15 m e ha una pendenza moderata; come ausili per facilitare l'accesso in acqua a persone con mobilità ridotta, è disponibile una sedia anfibia JOB, con il personale è sempre disponibile a prestare assistenza.

Profondità vasca: graduale da 20 cm a 180 cm

Livello acqua-bordo vasca: 6 cm

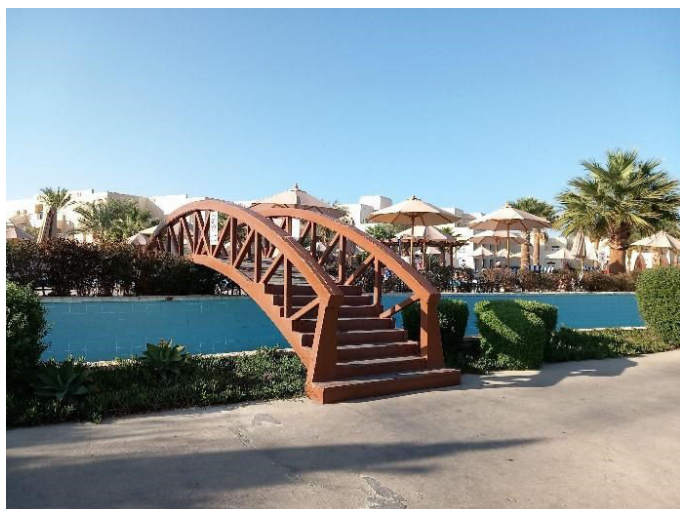


La **doccia** di tipo aperto e accessibile in piano.

I servizi igienici sono fruibili da ospiti con mobilità ridotta e sono raggiungibili in piano (vedi sezione "percorsi interni e servizi comuni")

La **piscina principale N# 3**, con acqua riscaldata in inverno, è ubicata vicino alla spiaggia, è qui che vengono effettuate quotidianamente attività di animazione e intrattenimento.

Questa piscina è interamente circondata da un **fiume artificiale (lazy river) con acqua corrente**, “navigabile” a bordo di ciambelle gonfiabili, per questo motivo la vasca principale è **raggiungibile solo attraverso 4 ponticelli composti da 8 gradini** dal lato esterno ad altezza variabile da 14 a 17 cm, e 4 gradini dal lato interno alti da 5 a 15 cm, non superabili con nessun accorgimento.



Al centro della vasca principale è ubicato il pool-bar anch'esso raggiungibile solo attraverso un ponticello in legno.

I servizi igienici nelle vicinanze sono quelli dell'acqua park, sono difficilmente fruibili da ospiti con mobilità ridotta (vedi sezione “percorsi interni e servizi comuni”)



La piscina è circondata dal Lazy river (quest'ultimo aperto ad orari fissi), dove puoi lasciarti trasportare dalla corrente e attraversare tunnel artificiali



La doccia esterna si trova ubicata fuori dall'area della vasca, è raggiungibile tramite il vialetto lungo il perimetro del fiume in direzione del blocco 15. Accessibile tramite rampa lunga 7 metri, larga oltre 1 m e con pendenza del 3,4% e al bordo del piatto doccia è presente un gradino interno/esterno alto 2 cm.



La piscina relax ubicata nei pressi del blocco 11 e **raggiungibile in piano** riservata ai clienti adulti (da 16 anni in su).

La piscina è divisa in due vasche da una cascata a gradinata, su due livelli collegati in vasca da scalini e all'esterno tramite rampa con pendenza moderata (vedi foto).

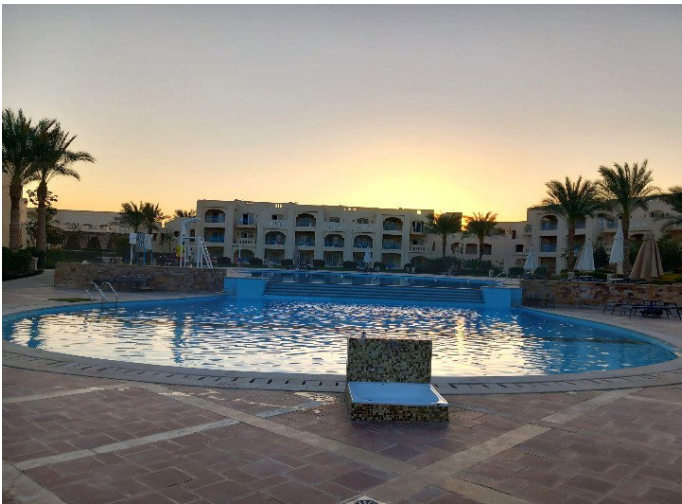
Accesso alla vasca tramite scala metallica o rampa digradante con 3 scalini; come ausili per facilitare l'accesso in acqua a persone con mobilità ridotta, è disponibile una sedia anfibia JOB, con il personale è sempre disponibile a prestare assistenza.

Profondità vasca: variabile da 100 a 150 cm; la vasca più in basso ha una profondità costante di 80 cm.

Livello acqua-bordo vasca: 12 cm

La **doccia** è di tipo aperto, con scalino alto 4 cm.

I **servizi igienici comuni** nei pressi della piscina, sono difficilmente fruibili dagli ospiti con mobilità ridotta (vedi sezione "percorsi interni e servizi comuni").



Piscina situata a lato della centrale su livello inferiore e collegata tramite 5 scalini superabili con rampa.





Acqua Park per i **bambini** a lato dell'area giochi è presente una piscina con 3 scivoli d'acqua per adulti e 2 per bambini (riscaldata in inverno).

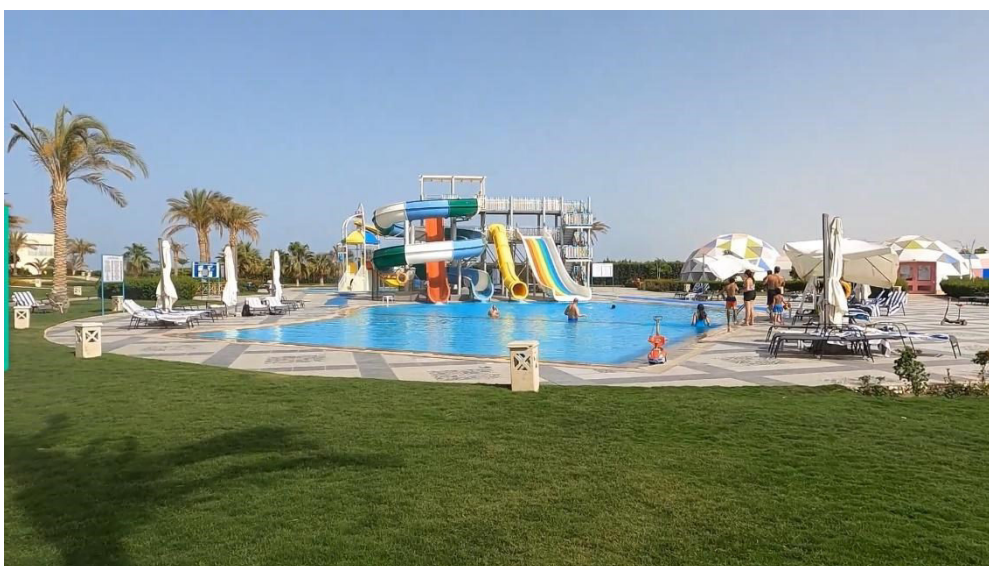
Raggiungibile: in piano.

Accesso alla vasca: con scaletta metallica

Profondità vasca: 50 cm con acqua a sfioro del bordo

Presente una **doccia** a filo pavimento con scalino alto 2 cm e pavimentazione sconnessa in alcuni punti.

Servizi igienici nelle vicinanze (vedi sezione "percorsi interni e servizi comuni")

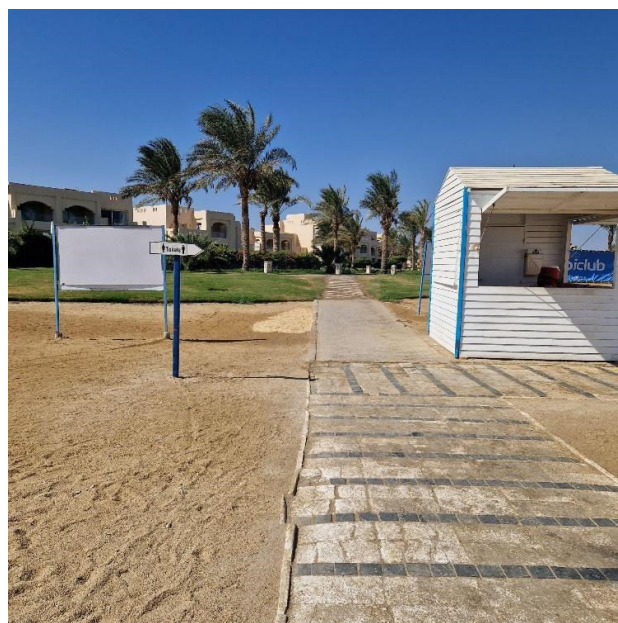


SPIAGGIA

La struttura dispone di una bellissima e lunga spiaggia privata, con sabbia chiarissima, lambita da un mare cristallino dai colori che vanno dal turchese all'azzurro.



La **spiaggia è raggiungibile** dalla hall, ristorante e camere, attraverso viali cementati, larghi oltre 1 metro, che giungono fino al limite con la spiaggia dove è presente un vialetto a mattoncini (sconnesso e irregolare in diversi tratti) che percorre la linea che separa il villaggio dalla spiaggia. Al centro della spiaggia è presente una rampa con pavimentazione in un primo tratto in terra battuta alternata a mattonelle rettangolari e in un secondo tratto in cemento. La rampa è lunga 835 cm, larga 150 cm e con pendenza del 4% circa (sconnessa e irregolare). Da questa rampa è possibile accedere al chiosco dove vengono distribuiti i teli mare agli ospiti e da dove inizia la passerella che conduce alla spiaggia.





La passerella che conduce alla spiaggia è in mattoncini sconnessi e irregolari, larga 220 cm circa e metà troviamo la doccia, adiacente alla passerella, accessibile tramite un piccolo scalino di 4 cm per il contenimento dell'acqua. **Manca un prolungamento che permetta di raggiungere le postazioni di ombrelloni, distanti pochi metri dalla passerella, ma in spiaggia è disponibile una sedia anfibia JOB per facilitare lo spostamento sulla sabbia morbida, e per raggiungere le postazioni di ombrellone in prima fila vicino alla battigia** La stessa sedia anfibia si può utilizzare per facilitare la balneazione agli ospiti con mobilità ridotta.





Nella foto altra passerella che conduce alla spiaggia e al beach bar e all'area spettacolo

Anche in questo caso manca un prolungamento che permetta di raggiungere le postazioni di ombrelloni, distanti pochi metri dalla passerella

In spiaggia **non ci sono servizi igienici fruibili** ad ospiti con mobilità ridotta (vedi sezione "percorsi interni e servizi comuni").

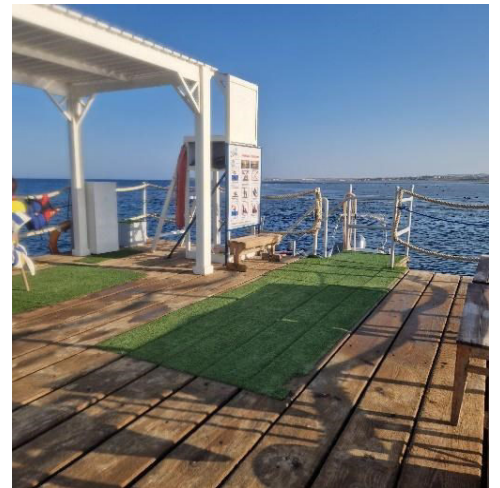


Il mare di questa bellissima spiaggia è soggetto al fenomeno di abbassamento della marea, già dalle prime ore del pomeriggio l'acqua a riva è piuttosto bassa per diversi metri.



Per consentire un facile ingresso in mare, oltre la barriera corallina è presente un pontile in legno, il pontile è raggiungibile dagli ombrelloni tramite un percorso su sabbia, privo di passerella; accessibile tramite piccolo scalino e rampa in legno.

La difficoltà maggiore per un ospite con mobilità ridotta è dovuta all'entrata e uscita dall'acqua, a causa delle scalette in metallo, come unico accesso al mare e alla barriera, e privo di sollevatore.



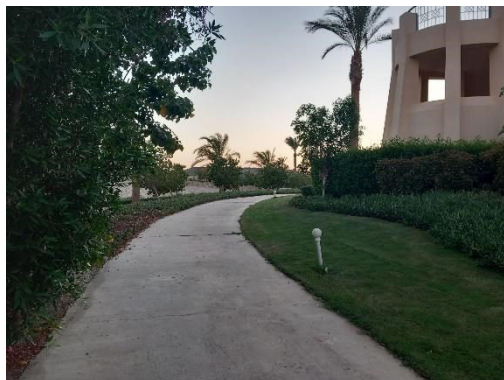
ATTIVITA' SPORTIVE, RICREATIVE E CENTRO BENESSERE

ATTIVITA' SPORTIVE

Il villaggio offre numerose attività di svago tra cui scegliere. Dispone infatti di n. 2 campi da tennis, n.1 campo da basket/pallavolo, n.2 campi da beach volley, n. 2 campi da bocce, una zona ping-pong, scacchi giganti, una sala biliardo, una sala giochi e una discoteca. Inoltre è presente l'animazione italiana di Alpitour e un'animazione internazionale.

I campi sportivi si trovano a ovest della struttura, si raggiungono tramite vialetti interni dove è necessario superare un gradino alto 8 cm e un ultimo tratto con rampa larga 270 cm, lunga 215 cm e con pendenza dal 3% al 6 % che termina con una pendenza dolce (0,7% - 4%)

La gabbia dei campetti è accessibile con una piccola rampa facilmente superabile. Le porte/cancello sono larghe 133 cm.





La scacchiera gigante è ubicata nei pressi della piscina relax, raggiungibile in piano e si trova all'interno di un grazioso giardinetto circondato da panchine.

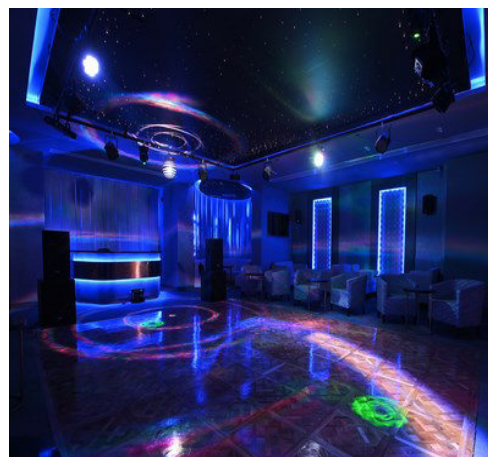
La zona ping pong si trova su un terrazzo solo ad essa dedicato, non è fruibile da persone con modalità ridotta in quanto è accessibile solo attraverso 5 gradini su ambo le entrate.

Nel percorso che conduce alla spiaggia, troviamo i campi da beach volley e da bocce su fondo sabbioso



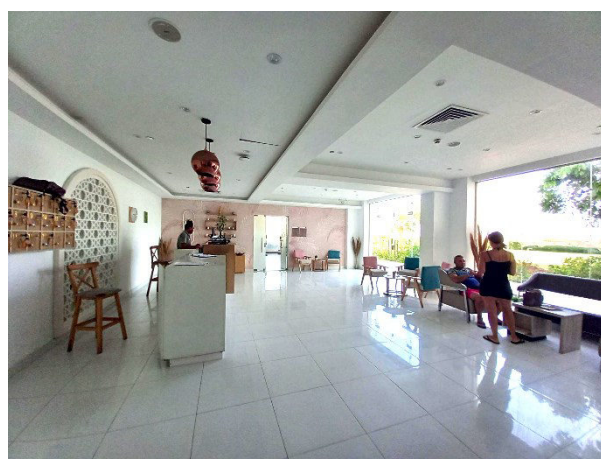
All'interno, a sinistra dell'ingresso principale del Terrasse bar, troviamo un corridoio con una sala giochi da cui si accede alla sala biliardo da una porta con larghezza utile di 94 cm

DISCOTECA “Fuego”



La discoteca si trova nei pressi della hall, è raggiungibile in piano dopo aver svoltato a destra alla rampa che conduce al lobby bar. La larghezza utile della porta d'ingresso e del corridoio interno è superiore a 90 cm. “Fuego” è aperta dalle ore 23:00 alle ore 2:00 e offre un drink gratuito per ogni ospite fino a mezzanotte. I minori di 18 anni non possono entrare.

SPA CENTRO BENESSERE E FITNESS



Il centro Benessere e Fitness si trova al piano terra e l'ingresso principale è raggiungibile costeggiando l'edificio svoltando a destra alla grande rampa principale che affaccia sulla piscina n1. La porta è a doppia anta ciascuna con larghezza utile di 85 cm, presente scalino battiporta di 2 cm. L'ingresso affaccia sulla reception (bancone alto 79 cm).



Appena entrati nella Spa, sulla destra troviamo l'ingresso alla sala fitness facilmente accessibile in piano con larghezza utile della porta superiore a 90 cm.

Nella Spa è presente una **vasca idromassaggio** accessibile con n. 5 scalini dotati di corrimano a destra,

n.9 cabine per il massaggio singole, doppie o triple raggiungibili in piano, con porta larga 70 cm. Il personale addetto è disponibile ad aiutare i clienti con mobilità ridotta nel salire sui lettini che sono fissi e non regolabili ad altezza 78 cm.





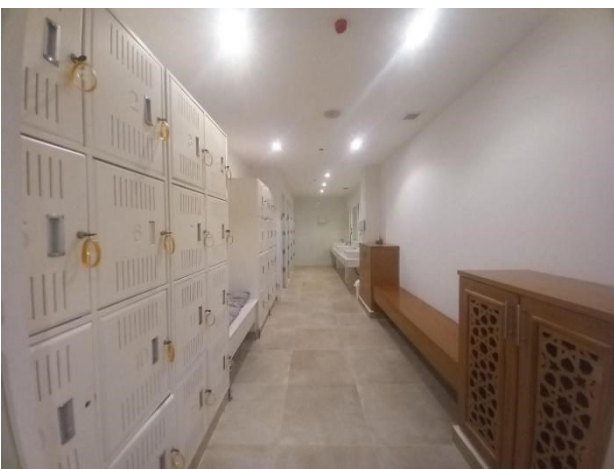
Sono presenti inoltre **bagno turco** (porta 73 cm), **hammam** (porta 93 cm) accessibili in piano con gradino battiporta di 0,5 cm, **sauna** (porta 73 cm).

Dalla reception si accede anche al Beauty Center, dove troviamo un centro estetico (con lettini fissi ad altezza da terra di 60 cm) e un parrucchiere / barbiere

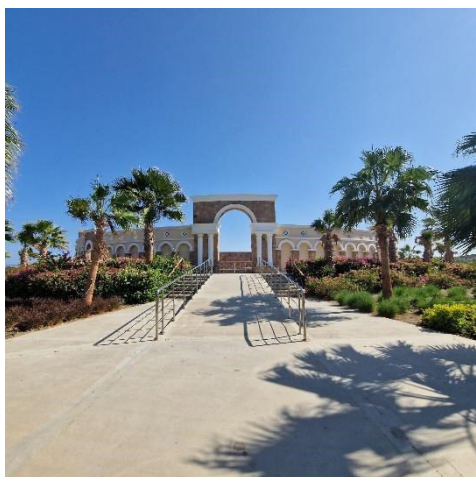
Nella reception del centro è possibile prenotare trattamenti ed è presente un listino prezzi multilingue.



E' presente uno spogliatoio accessibile in piano con armadietti posti ad altezza minima di 30 cm; nello stesso locale troviamo bagni e docce non accessibili a persone con mobilità ridotta.



ANFITEATRO



Equipe di animazione intrattiene i propri ospiti con appuntamenti sportivi, giochi e tornei sulla spiaggia, nel pieno rispetto del relax e della privacy, mentre, in serata, lo staff di animazione propone vari spettacoli, come cabaret, varietà, giochi, musical, nell'anfiteatro che dista circa 50 metri dall'ingresso del Sataya Resort.

Lungo il perimetro dell'anfiteatro ci sono 7 ingressi, di cui due con gradini e 5 con rampe. Le rampe non sono simili, hanno una lunghezza di circa 10 metri, sono larghe da 270 cm in su e hanno pendenze che partono dal 5% fino al 7%.L'ospite in carrozzina può posizionarsi nella parte più alta della tribuna, l'unica accessibile. Servizi igienici non presenti in quest'area.

E' presente, inoltre, area spettacolo all'aperto sulla spiaggia presso il Sea Breeze, non sempre attiva.



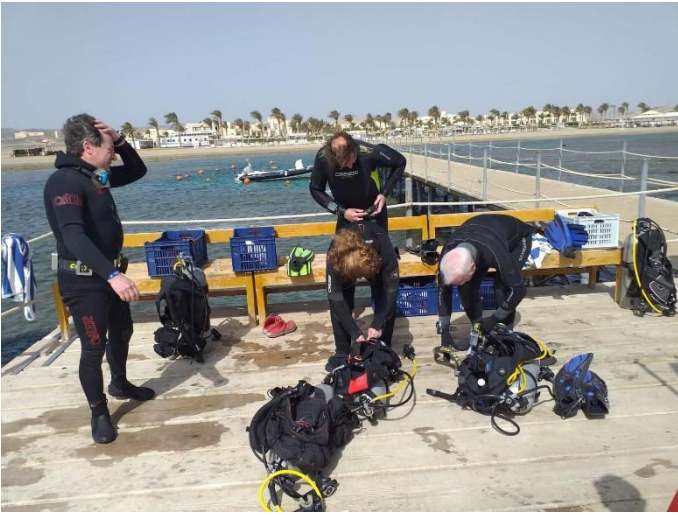
CENTRO DIVING E SAFARI



Sul lato sud della spiaggia all'interno di una simpatica nave troviamo il Centro Diving Viva Sub a pagamento, dove è possibile sia noleggiare l'attrezzatura per immersioni e snorkeling che prenotare escursioni guidate per andare alla ricerca di delfini, tartarughe e del dugongo! Affianco, al confine con la proprietà del Sataya troviamo il Eagle Safari che organizza escursioni in quad nel deserto.

Per l'ospite con carrozzina la via più accessibile per arrivare a questi centri è quello di passare nei pressi dei bagni chimici, dove il prato arriva vicino alla spiaggia e all'ingresso del diving, questo è un tratto dove la sabbia è più battuta.





VIVASUB è un centro PADI che offre per le immersioni mezze giornate in gommone con partenza direttamente dal pontile del villaggio o mezze giornate da spiaggia. Per quanto riguarda le escursioni snorkeling organizzano anche escursioni di mezza giornata dalla spiaggia o in gommone o giornata intera in barca con la possibilità di godere delle incantevoli attrazioni che il Mar Rosso ci regala . Sono disponibili inoltre pacchetti speciali per la famiglia. Noleggiano tutta l'attrezzatura per snorkeling e per immersioni



MINI CLUB “Ippo”



All'interno del Sataya Resort sono diverse le aree riservate ai piccoli ospiti, come l'Ippo miniclub, per bambini dai 3 ai 12 anni dove potranno fare giochi e attività all'insegna dell'ecologia, del movimento e del divertimento. E' ubicato proprio di fianco all'acqua park.

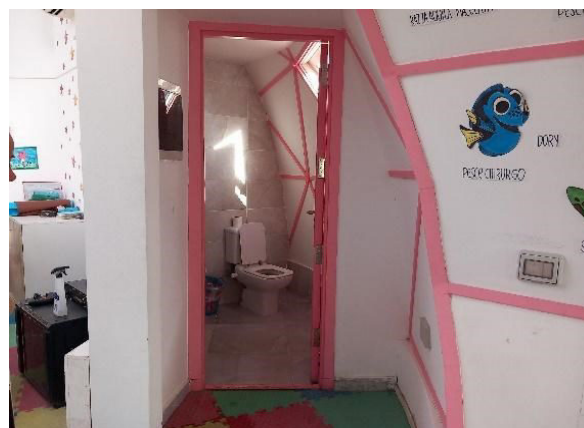
Anche sulla spiaggia il **Mini Club** è presente con un ampio gazebo con giochi e animazione. Tutte le sere alle 20:30 c'è un intrattenimento proprio dedicato agli ospiti più piccoli.

Orario dell'Ippo Miniclub al momento della verifica: dalle 10:00 alle 12:00 con pranzo nell'area dedicata al ristorante, dalle 15:00 alle 16:30.

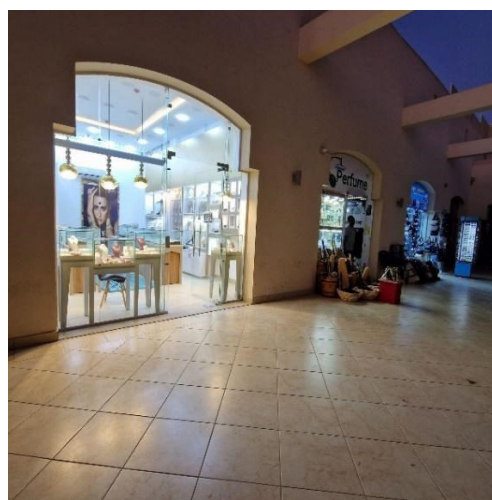


Vicino al miniclub è presente anche un parco giochi accessibile ad ogni ora.

All'interno dell'igloo del miniclub sono presenti 2 bagni speculari divisi maschio / femmina, vi si accede superando uno scalino alto all'esterno 1 cm e all'interno 4 cm.



NEGOZI



Appena usciti dalla hall, nei corridoi ai lati che conducono al parcheggio, troviamo diversi negozi, tutti raggiungibili tramite le due rampe speculari all'ingresso, e accessibili tramite porta con soglia larga 90 cm e scalino battiporta di 1 cm.

Qui possiamo acquistare essenze di profumi, erboristeria, vestiti, accessori mare e souvenir, come papiri egiziani. Per acquistare qualcosa a buon prezzo è consigliabile spendere un po' del proprio tempo, per dedicarsi al rituale della contrattazione, a cui gli egiziani tengono molto; allo stesso tempo vengono offerte tisane o caffè, ai propri ospiti, raccontando un po' di storia egiziana e creando così l'atmosfera ideale ed i giusti presupposti per iniziare a contrattare il miglior prezzo!

Direttamente sulla spiaggia sono presenti altri negozietti dove poter acquistare prodotti di artigianato locale, come quadri, bigiotteria fatti a mano e personalizzabili sul momento. Sono presenti inoltre due baracchine dove provare l'esperienza di una pedicure con i piedi immersi in una vasca di pesciolini e dove è possibile farsi fare un tatuaggio con l'hennè.

Entrambe le zone commerciali sono aperte dalle 8.00 a mezzanotte.

