

CRETA



ALPITOURWORLD

**SIRENS HOTEL – Beach & Village**

**TESTATO PER TE DA:**



**Associazione di promozione sociale “Handy Superabile”**

Sede legale: Via Isola dello Sparviero n.2 – Follonica (Grosseto)

T e l 3498505727 - Web site: [www.handysuperabile.org](http://www.handysuperabile.org) - e-mail: [info@handysuperabile.org](mailto:info@handysuperabile.org)

Con l'obiettivo di mettere a tua disposizione tutte le informazioni utili per  
**una scelta consapevole**

Sfoggia le pagine che seguono e trova le informazioni che ti servono!

**Nota Bene** Le informazioni che seguono si riferiscono alla data di verifica riportata in calce ad ogni scheda. Eventuali modifiche significative in relazione all'accessibilità, saranno riportate sul documento “aggiornamenti” o comunicate in fase di prenotazione. Per quanto riguarda i servizi e le attrezzature presenti nella struttura alberghiera si dovrà sempre fare riferimento a quanto riportato sul catalogo o sulla scheda dell'hotel presente sul sito del Tour Operator e a quanto comunicato dall'agenzia in fase di prenotazione.

I trasferimenti e le escursioni effettuate con mezzi privati/adattati, ed eventuali servizi particolari sono soggetti al pagamento di un supplemento.





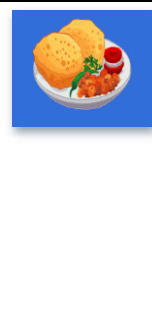

**Tutti i testi, le informazioni e le immagini fotografiche contenute in questo documento sono di proprietà di Handy Superabile e ne è pertanto vietato l'uso e la riproduzione anche parziale senza l'esplicito consenso dell'autore stesso**

## Sommario

DESCRIZIONE SINTETICA DELLA STRUTTURA .....	3
ARRIVO ALLA STRUTTURA.....	6
AEROPORTO DI DESTINAZIONE .....	6
TRASFERIMENTI .....	9
PARCHEGGIO - INGRESSO .....	10
HALL-RECEPTION .....	11
CAMERE E SERVIZI IN CAMERA .....	13
CAMERE ATTREZZATE PER GLI OSPITI CON DISABILITA' MOTORIA.....	13
SERVIZI IGIENICI NELLA CAMERE RISERVATE AGLI OSPITI CON MOBILITA' RIDOTTA ..	16
CAMERE STANDARD (SIRENS BEACH) .....	18
SERVIZI IGIENICI NELLA CAMERA STANDARD (SIRENS BEACH).....	19
CAMERE SIRENS VILLAGE .....	20
BAR E RISTORANTI .....	21
RISTORANTE PRINCIPALE .....	21
RISTORANTE SIRENS VILLAGE .....	23
LOBBY BAR .....	25
I BAR SULLA SPIAGGIA: ACROSS THE ISLAND & ON THE BEACH BAR .....	26
BAR MARE.....	27
PERCORSI INTERNI E SERVIZI IGIENICI COMUNI.....	28
PERCORSI INTERNI .....	28
SERVIZI IGIENICI COMUNI NEI PRESSI DELLA HALL E DEL RISTORANTE PRINCIPALE ..	29
SERVIZI IGIENICI COMUNI NEI PRESSI DELLA PISCINA PRINCIPALE E DEL SUO BAR ...	30
SERVIZI IGIENICI COMUNI NEI PRESSI DEL RISTORANTE VILLAGE (E PISCINA).....	31
PISCINE.....	32
PISCINA PRINCIPALE – CALIMERA ATTIVA.....	32
ACTIVE POOL BAR .....	33
PISCINA RELAX .....	33
PISCINA VILLAGE .....	34
PISCINA SPLASH .....	35
SPIAGGE.....	36
SPIAGGIA BEACH.....	36
SPIAGGIA VILLAGE .....	38
ATTIVITA' SPORTIVE, RICREATIVE – SPA- MINICLUB.....	39



## DESCRIZIONE SINTETICA DELLA STRUTTURA

	<p><b>DISABILI MOTORI</b></p> <p><b>TRASFERIMENTO</b> Si consiglia di richiedere al tour operator la prenotazione di un taxi station wagon, non attrezzato, oppure di un mezzo dotato di rampa di accesso per persone in carrozzina (richiesto supplemento).</p> <p><b>PERCORSI INTERNI</b> Accessibile, per la quasi totalità, sia nelle aree comuni che nei percorsi interni.</p> <p>I viali interni sono pavimentati e abbastanza scorrevoli, percorribili attraverso percorsi in piano e rampe percorribili in autonomia. Quelle per accedere alla spiaggia presentano difficoltà che solo i più esperti e dotati possono affrontare in autonomia.</p> <p><b>CAMERA</b> adattata, con larghezza porta 90 cm, varco più stretto fino al letto superiore a cm 80, e bagno con largh. porta scorrevole 72 cm, wc dotato di un maniglione reclinabile a destra e doccia a filo pavimento con una comoda in dotazione.</p> <p><b>RISTORANTE</b> distanze fra camera adattata e ristorante principale non supera i 100 metri.</p> <p><b>SPIAGGIA</b> del Sirens beach accessibile in carrozzina con passerella che arriva a pochi metri dall'acqua e dalla quale si raggiunge comodamente una seconda passerella in legno che conduce alla zona ombrelloni. L'hotel dispone di <b>sedia da mare JOB</b>. Non è invece accessibile in autonomia la spiaggia del Village per la presenza di alcuni gradini</p>
	<p><b>NON VEDENTI &amp; IPOVEDENTI</b></p> <p>Sono ammessi i cani guida previa richiesta in fase di prenotazione. Nei vari percorsi interni non sono presenti segnali tattili (sistema loges o vettore, e con diversi colori in prossimità di cambio direzione e scalini o rampe) per facilitare l'orientamento dei clienti non vedenti e/o ipovedenti. Tuttavia le aree comuni sono vicine e presentano segnali tattili naturali (cordoli, pareti, ecc.). Alla reception non sono presenti pannelli tattili o in braille per non vedenti. I pulsanti degli ascensori sono in braille e in rilievo. Al ristorante non è disponibile una carta menù in braille.</p>
	<p><b>SORDI &amp; IPOACUSICI</b></p> <p>Alla reception sono presenti brochure informative e lungo i corridoi vi sono pannelli informativi utili anche ai non udenti. In camera è presente un avvisatore ottico per l'allarme antincendio ma non è presente il telefono DTS.</p>
	<p><b>PERSONE DIALIZZATE</b></p> <p>Il centro dialisi più vicino è a Heraklion: Mesogeios Dialysis Center, Kalessa, Gazi, tel. +30 2810 371560, distante circa 35 km.</p> <p>La farmacia è vicino alla struttura, a 400 metri circa.</p>
	<p><b>PERSONE CON INTOLLERANZE &amp; ALLERGIE ALIMENTARI</b></p> <p>I ristoranti dispongono, previa richiesta all'atto della prenotazione, di alimenti per clienti con intolleranze alimentari (Handy Superabile e il Tour Operator non possono tuttavia garantire la non contaminazione). Il cliente che necessita di avere informazioni specifiche circa il servizio prestato dovrà richiederle, segnalando le proprie esigenze, all'atto della prenotazione. Al momento dell'arrivo in hotel, dovrà poi contattare il responsabile della ristorazione per riconfermare le proprie esigenze e ottenere informazioni circa le modalità di preparazione ed erogazione dei pasti.</p>
	<p><b>FAMIGLIE CON BAMBINI</b></p> <p>E' disponibile un forno a microonde per riscaldare i pasti dei bambini, bollitori per riscaldare l'acqua, vari alimenti e pannolini sono invece disponibili presso il mini market interno. Kids Club sia presso il Beach che al Village. Spazio giochi.</p>



**POSIZIONE** L'albergo si trova nel nord dell'isola di Creta, a circa 32 km dall'aeroporto di Heraklion (35 minuti in auto), sulla spiaggia di Malia con vista sull'isoletta che ha un solo edificio, la chiesetta del Cristo Signore, a poche centinaia di metri. E' in un'area tranquilla piena di prati all'inglese, ma al tempo stesso non lontana dalla vita notturna della vivace cittadina di Malia e dai locali della costa. Il clima, l'atmosfera divertente e ricercata ed i servizi turistici offerti rendono questa struttura ideale per una vacanza di relax, elegante soprattutto a cena ma al contempo anche informale e adatta a tutti, famiglie e giovani coppie soprattutto. L'hotel si può idealmente dividere in due parti: il Sirens Beach, corpo principale con tre "raggi" e una dependance, e il Sirens Village, a duecento metri sempre sulla spiaggia, molto frequentato dalla clientela italiana, essendo attualmente Bravo

### **SISTEMAZIONE**

L'hotel dispone di n. 2 **camere attrezzate per gli ospiti con disabilità**, situate al piano terra, mentre il ristorante principale è al livello della hall e le piscine al livello terra, raggiungibile con rampe percorribili in autonomia.

La **camera attrezzata per gli ospiti con mobilità ridotta visitata, la n. 610**, quadrupla, situata nella "dependance", è raggiungibile in piano. La luce netta della porta d'ingresso camera è 90 cm e quella del bagno è 72 cm (scorrevole). Wc con un solo maniglione di sostegno reclinabile a destra. La doccia è a filo pavimento, senza maniglioni, in dotazione una sedia comoda. Non è presente la doccetta di fianco al wc.

### **PISCINE**

La struttura dispone di due piscine per tutti nel Sirens Beach e di altre due (una delle quali riservata ai bambini) nel Village.

### **SPIAGGIA**

La spiaggia del Sirens Beach risulta accessibile in carrozzina, con lunga passerella blu (misto pvc e metallo) che arriva a pochi metri dall'acqua e dalla quale si raggiunge comodamente una seconda passerella in legno che conduce alla zona ombrelloni.

**L'hotel dispone di sedia da mare JOB.** Non è invece accessibile in autonomia la spiaggia del Village per la presenza di alcuni gradini.

## **ATTIVITA' SPORTIVE E RICREATIVE**

Nell'hotel, gli amanti dello sport potranno allenarsi nell'attrezzatissima e comoda palestra/area fitness o praticare tennis nei due campi illuminati a disposizione, beach volley, calcetto, mini golf, tiro con l'arco, freccette, bocce, ping-pong, biliardo. Oltre naturalmente agli sport acquatici. Alcune attività sono organizzate dall'equipe di animazione.

Programmi di spettacolo e intrattenimento serali sia in teatro che nella lobby.

**ESCURSIONI** Per informazioni, in merito alla fattibilità delle escursioni offerte, si consiglia di prendere contatto direttamente con l'assistenza del tour operator o con il punto informazioni dedicato che si trova nella hall. Qui c'è anche il servizio noleggio auto. In generale si può però anticipare che per un viaggiatore in carrozzina è necessario disporre di un'auto privata, sia questa a noleggio (se guida un accompagnatore o un familiare) o un taxi in quanto le escursioni organizzate avvengono su pullman non dotati di pedane, piattaforme o elevatori. Detto questo, è risultata quasi completamente fruibile l'escursione a Cnosso ed Heraklion che abbiamo testato per voi e alla quale dedichiamo un apposito spazio.

**TRASFERIMENTI** Si consiglia di richiedere al tour operator la prenotazione di un taxi station wagon, non attrezzato, oppure di un mezzo dotato di rampa di accesso per persone in carrozzina, che permette di salire e scendere rimanendo seduti sulla propria carrozzina, anche elettrica o con propulsore elettrico, e in tutta sicurezza (richiesto supplemento). In alternativa, per evitare spiacevoli inconvenienti e incomprensioni, meglio prenotare un taxi capiente, ad esempio una vettura Mercedes.

**STRUTTURE SANITARIE** – Disponibile un medico, il dr. Papalia, per visite a domicilio (in camera) tutti i giorni in orario disponibile alla reception. Il medico (così come le altre strutture similari) rilascia regolare fattura, il cui importo, fatta salva la franchigia, verrà rimborsato al rientro in Italia facendone richiesta documentata c/o la Compagnia per l'assicurazione, se stipulata al momento dell'acquisto del viaggio.

L'ospedale principale si trova a Heraklion, a circa 38 km.

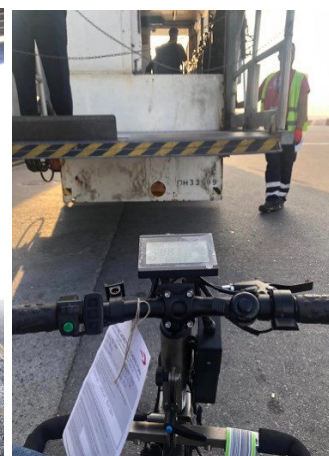
Clinica: il Cretan Medicare (centro medico privato h24) si trova invece a 700-800 m di distanza dall'hotel, Dimokratias Str. 86, 70007 Malia – Tel. +30 2897031661

Il centro dialisi più vicino (e anche molto qualificato) si trova a Heraklion: Mesogeios Dialysis Center, Kalessa, Gazi, tel. +30 2810 371560, distante circa 38 km.

La farmacia è invece vicina alla struttura, a 400 metri circa.

## ARRIVO ALLA STRUTTURA

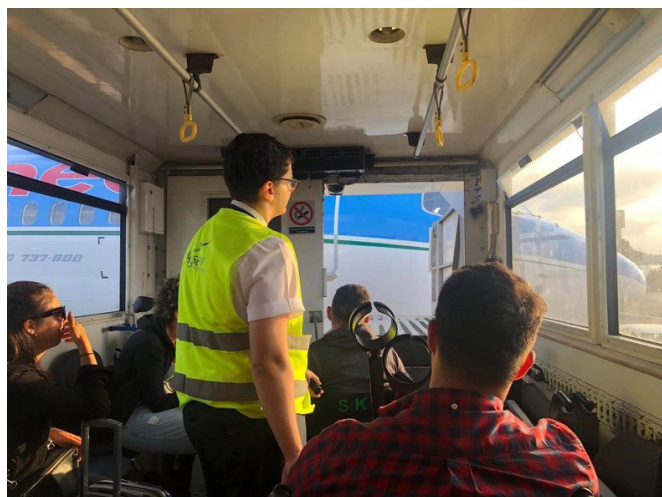
### AEROPORTO DI DESTINAZIONE



L'aerostazione possiede una sedia a rotelle più stretta, che, di norma, hanno a bordo anche gli aeromobili, a disposizione dei clienti con mobilità ridotta, che rende così agevole e privo di ostacoli, il passaggio, tramite l'assistenza dell'aeroporto, dalla poltrona assegnata, nell'aeromobile, alla propria sedia a rotelle.

L'imbarco/sbarco del passeggero con mobilità ridotta avviene con l'**ambulift**, mezzo speciale dotato di rampa - lounge mobile - con piattaforma elevabile per agevolare l'imbarco dei passeggeri su sedia a rotelle.

Viene assicurata un'assistenza completa, in partenza/arrivo, grazie al personale preposto, disponibile ad accompagnare il passeggero con disabilità, per il disbrigo delle pratiche di check in/out, durante la consegna/ritiro del bagaglio, fino alla porta d'imbarco o ai punti di accoglienza dei T.O. Nell'aerostazione troviamo bar e negozi accessibili in piano.

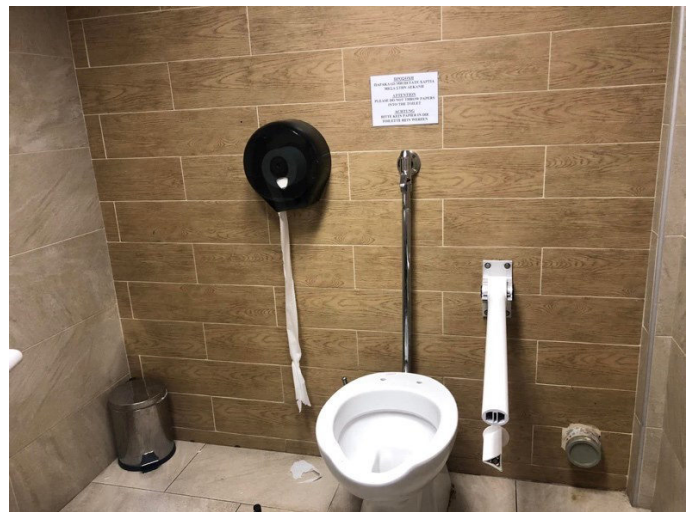


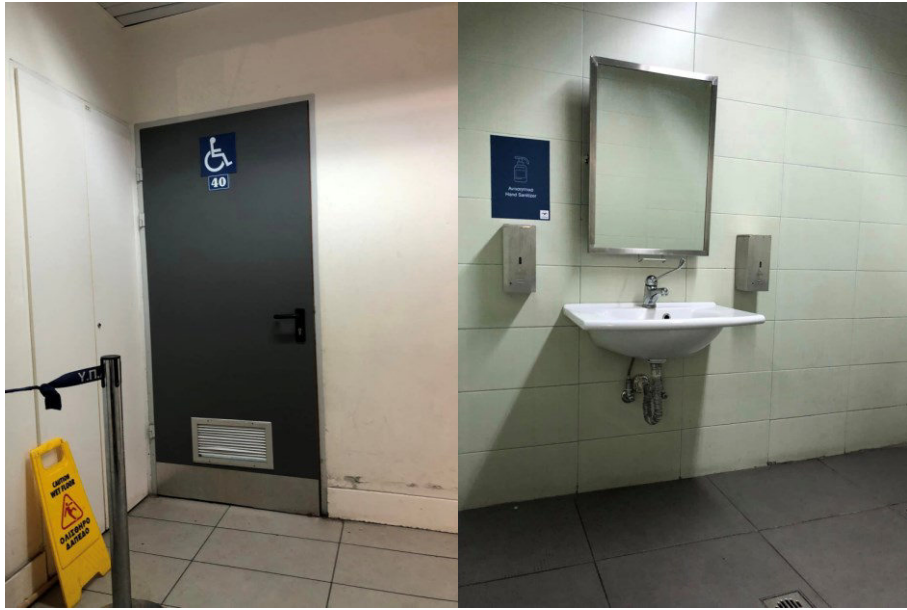
### ACCESSIBILITÀ E ASSISTENZA

Si tratta di un aeroporto di vecchia concezione, molto affollato e anche tenuto male rispetto ai nostri standard. E' in costruzione una nuova e moderna aerostazione in altro luogo a servizio di tutta l'isola. L'aeroporto però è completamente accessibile alle persone con mobilità ridotta, con rampette di raccordo con il marciapiedi, per raggiungere l'interno, ampie porte/varchi ed ascensori adeguati. E' ovviamente consentito l'accesso ai cani guida in tutte le aree anche se non sono presenti segnali tattili (sistema loges o vettore, e con diversi colori in prossimità di cambio direzione e scalini o rampe) per facilitare l'orientamento dei clienti non vedenti e/o ipovedenti.



Nelle aree interne dell'aeroporto sono presenti servizi igienici, ben segnalati, spaziosi e nelle intenzioni anche attrezzati per persone con mobilità ridotta: peccato che il bagno presente all'arrivo nei pressi del ritiro bagagli versi in condizioni pietose come mostrano le immagini. Maniglione rotto e sedile del wc mancante impediscono la piena fruizione del servizio. Il lavabo, con rubinetto a leva, presenta però uno spazio sottostante sufficiente per l'accostamento con la carrozzina.





Va meglio al gate delle partenze, dove i servizi igienici riservati alle persone con disabilità li troviamo non solo opportunamente segnalati ma anche tenuti meglio. Peccato che anche qui il wc sia privo del sedile, evidentemente asportato perché rotto e mai sostituito.





## TRASFERIMENTI



All'uscita dall'aeroporto è presente una rampetta di raccordo con il manto stradale e da questo si raggiunge il mezzo parcheggiato scelto per il trasferimento, e sono presenti parcheggi riservati ai portatori di handicap, opportunamente segnalati.

La struttura dista circa 10 km dall'aeroporto e la durata del trasferimento, in auto, si aggira sui 15 minuti.

Il bus per il trasporto collettivo non è attrezzato per i clienti in carrozzina, per quest'ultimi si consiglia di richiedere al Tour operator, all'atto della prenotazione, un trasferimento con taxi familiare non adattato o minivan, adattato, con rampa, mezzo più agevole per raggiungere la struttura e consigliabile anche durante le escursioni (richiesta di supplemento).



## PARCHEGGIO - INGRESSO

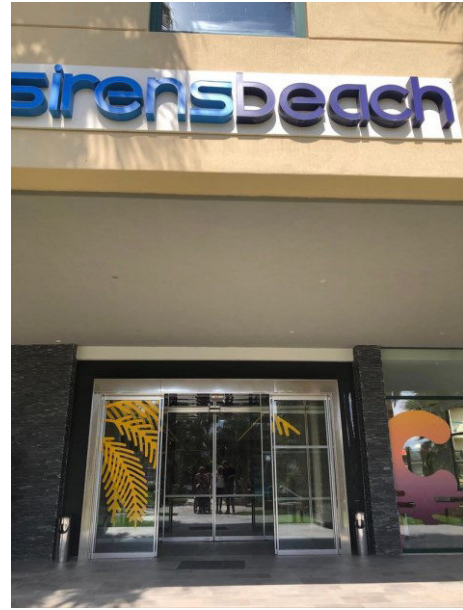


L'albergo si trova nel nord dell'isola di Creta, a circa 32 km dall'aeroporto di Heraklion, sulla spiaggia di Malia con vista sull'isoletta della chiesetta del Cristo Signore. E' in un'area tranquilla piena di prati all'inglese, ma al tempo stesso non lontana dalla vita notturna della vivace cittadina di Malia e dai locali della costa.



L'hotel ha un parcheggio privato, a lato della struttura, ma non vi sono posti riservati alle persone con disabilità. Con il taxi si arriva, comunque, di fronte all'ingresso principale.





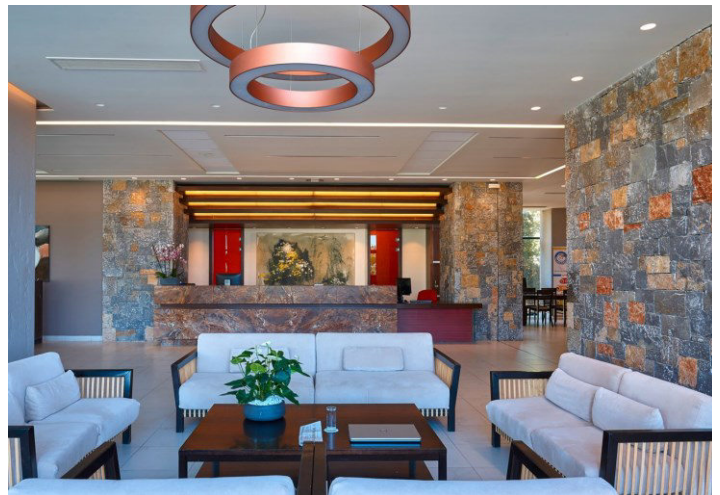
L'ingresso è raggiungibile tramite rampe di raccordo lunghe circa 8 metri e larghe 150 cm percorribili in autonomia in carrozzina.

La porta di ingresso principale è automatica con larghezza superiore a 90 cm.

### HALL-RECEPTION

L'ampia hall è con pavimentazione liscia e scorrevole.

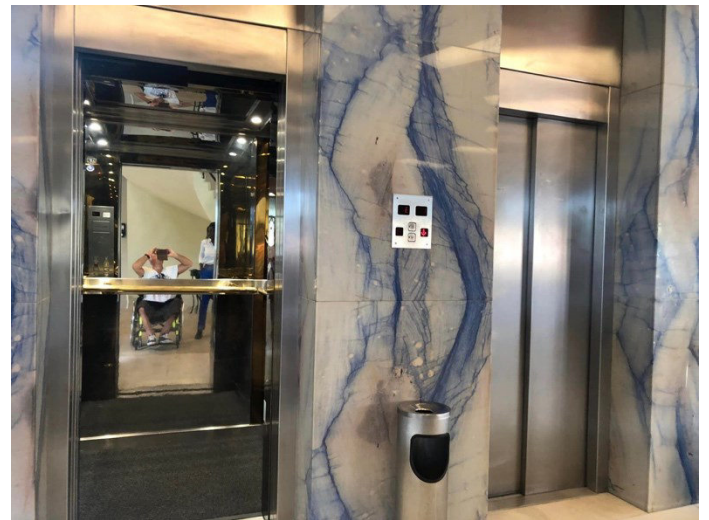
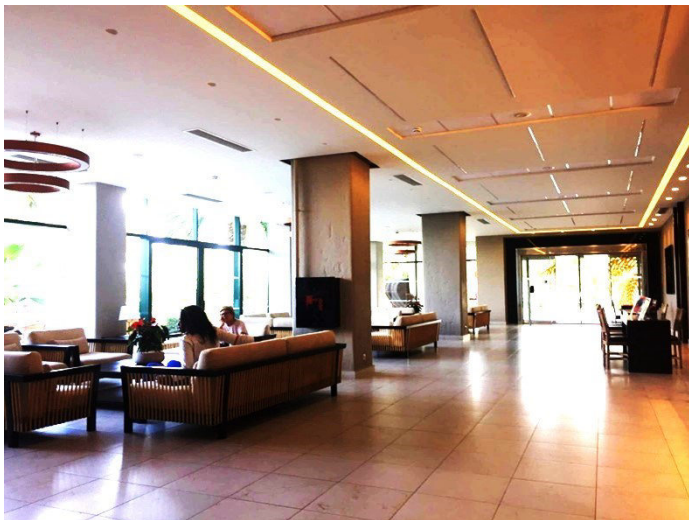
Appena entrati, troviamo sulla sinistra la **reception** con banco di ricevimento alto 110 cm. Per il disbrigo delle varie formalità di check in/out, i clienti con mobilità ridotta vengono ricevuti utilizzando la parte di banco ribassato (altezza cm 76).





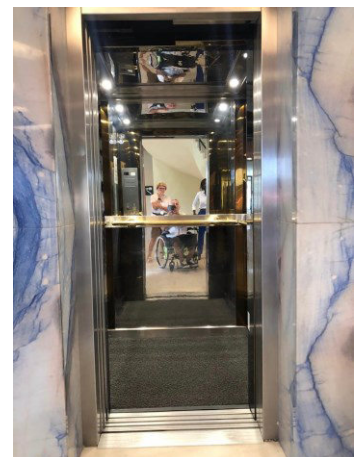
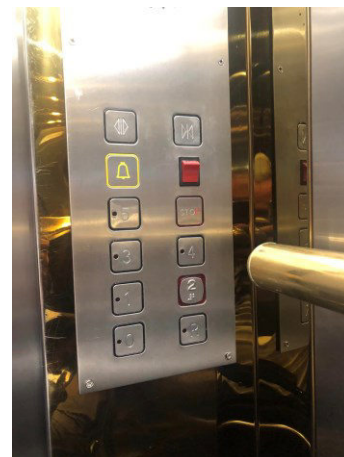
La **hall** si presenta ampia ed elegante, con angoli relax dotati di comode poltrone e divani, dove standosene comodamente seduti si può usufruire del servizio WI-FI, gratuito e presente ovunque nell'hotel. Compresi naturalmente il ristorante e il lobby bar, entrambi dotati di terrazza dalla quale si gode un meraviglioso panorama.

Non sono presenti segnali tattili (sistema loges o vettore, e con diversi colori in prossimità di cambio direzione e scalini o rampe) per facilitare l'orientamento dei clienti non vedenti e/o ipovedenti.



E' presente un blocco di due ascensori in fondo alla hall, portano ai piani delle camere ma anche al livello inferiore, ove si trovano i bagni e anche quello adattato.

La porta di ingresso è larga 78 cm, la profondità 110 cm e la larghezza 130 cm; è dotato di maniglia di sostegno sui tre lati. Il tasto di chiamata è posizionato a un'altezza di 135 cm mentre la tastiera interna, con il n. 2 in braille e gli altri tasti in rilievo, ha il tasto più alto a 100 cm.



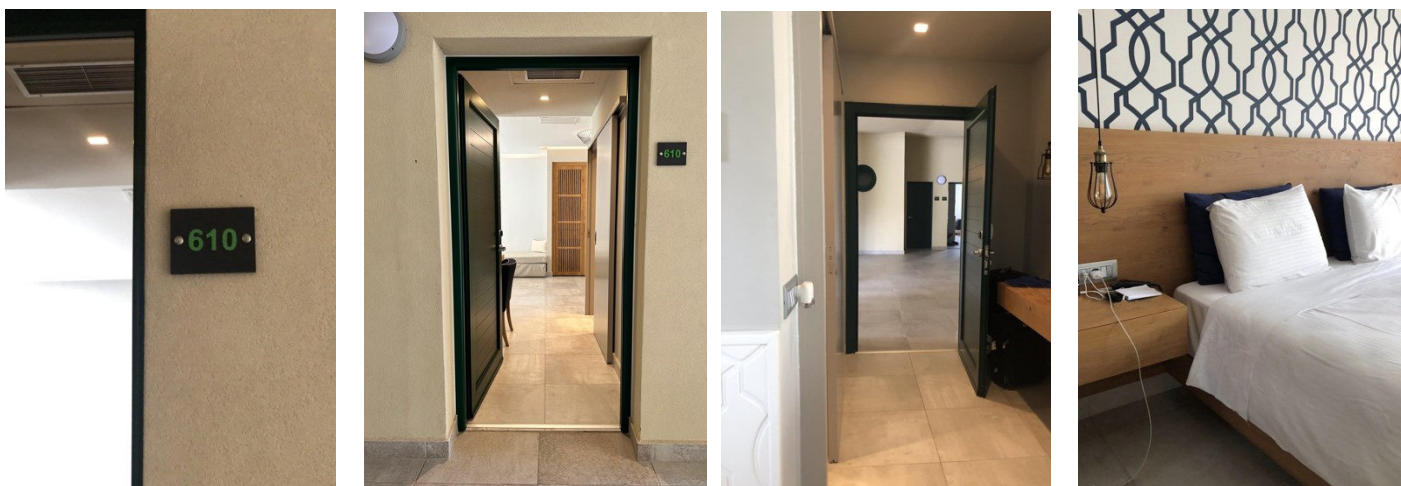
## CAMERE E SERVIZI IN CAMERA



La struttura dispone di n. 320 alloggi di cui **n. 2 camere sono adatte per gli ospiti disabilità motoria e** che si trovano tutte allo stesso piano terra della dependance situata a poche decine di metri dal corpo principale dell'hotel fatto a tre raggi.

Tutte le camere sono dotate di TV sat a schermo piatto, telefono, climatizzazione, asciugacapelli, balcone o veranda, frigo, cassaforte e, come detto, free Wifi free. Ci sono camere di diverse tipologie, ovviamente anche di prezzo.

### CAMERE ATTREZZATE PER GLI OSPITI CON DISABILITA'MOTORIA



La **camera attrezzata per gli ospiti con mobilità ridotta visitata, la n. 610**, quadrupla, si trova al piano terra ed è accessibile in piano. La porta d'ingresso ha un lieve scalino battiporta e ha una larghezza utile di cm 90. Il varco più stretto del corridoio interno che conduce al letto è superiore a cm 80.



Sono presenti un letto matrimoniale e due letti singoli. Il matrimoniale è alto 60 cm con spazio libero superiore a 90 cm sia a destra che a sinistra e frontale. I letti singoli hanno altezza di 55 cm e spazio libero superiore a 90 cm solo su un lato lungo e frontalmente.

Nella stanza si trova una scrivania con spazio sottostante libero di 66 cm da terra. Ci sono due armadi (uno dei quali contiene la cassaforte, il piccolo frigorifero e anche due cassetti) a due ante dotati di appendiabiti (senza servetto) posti ad un'altezza di 180 cm.

La camera dispone di frigorifero, cassaforte, bollitore, telefono, tv sat a schermo piatto, attacco per pc. Su richiesta viene fornito anche il ferro da stiro. La corrente è a 220 V con prese di tipo tedesco. Sul comodino presente anche presa USB.

E' presente un termostato con comando manuale posto a 145 cm di altezza.

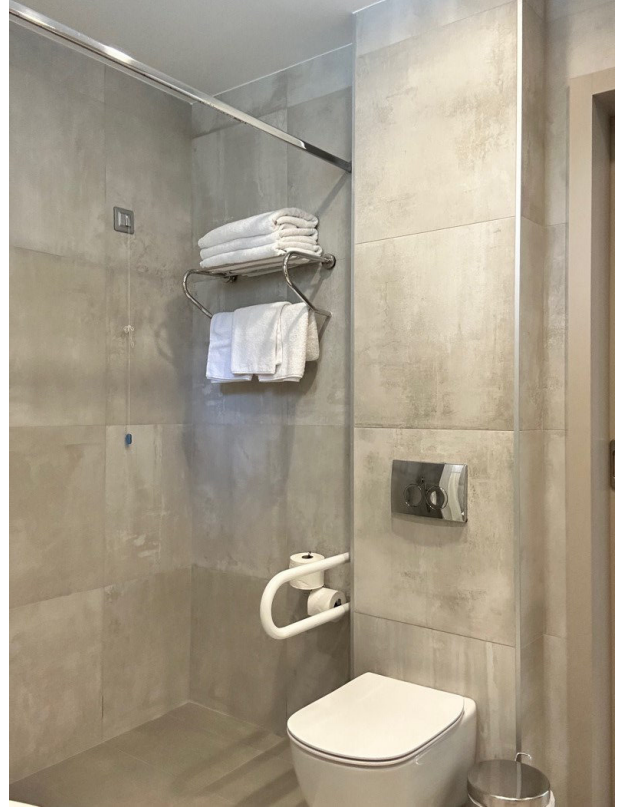




Di fianco al letto matrimoniale un'ampia vetrata scorrevole (130 cm; la guida larga 10 cm e alta 2 cm) immette in piano su una confortevole veranda che a sua volta si affaccia su un'area verde. Lo spazio, non recintato, è arredato da un salottino con tavolino e 4 poltroncine.



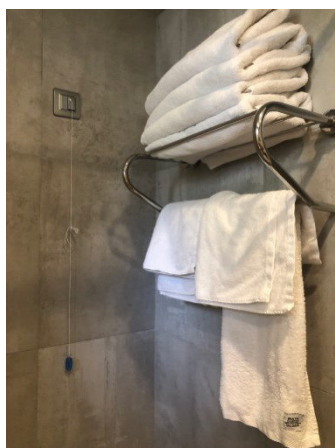
## SERVIZI IGIENICI NELLA CAMERE RISERVATE AGLI OSPITI CON MOBILITA' RIDOTTA



La porta d'ingresso è scorrevole, con luce netta di 72 cm. Il wc è di tipo continuo, alto 40 cm, dotato di maniglione di sostegno reclinabile sul lato destro, privo di doccetta flessibile. Lo spazio di manovra è superiore a 100 cm sia destra che a sinistra e frontalmente rispetto al wc. Nel bagno è presente un campanello a corda.





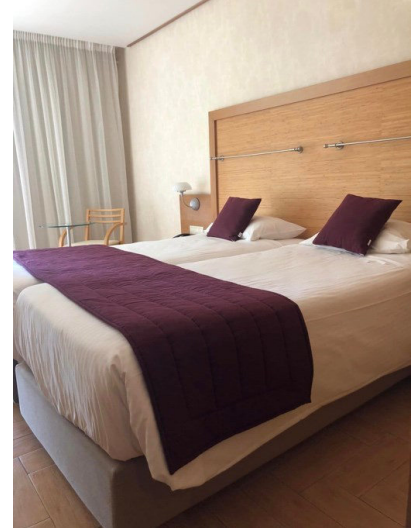


Delimitata da una tenda in plastica, la doccia è a filo pavimento ed è priva di maniglioni di sostegno, con doppio erogatore (sia fisso a soffitto che in modello telefono riposto a 100 cm da terra con cavo di circa 150 cm) priva di sedile a parete ma in dotazione c'è una sedia "comoda". Rubinetteria a leva e bottone.

Il lavabo ha uno spazio sottostante libero di 70 cm. Lo specchio è fisso e posto a un'altezza da terra di 83 cm. L'asciugacapelli è collocato a un'altezza da terra di 130 cm. Infine il portasciugamani, uno solo con altezza minima 160 cm.



## CAMERE STANDARD (SIRENS BEACH)



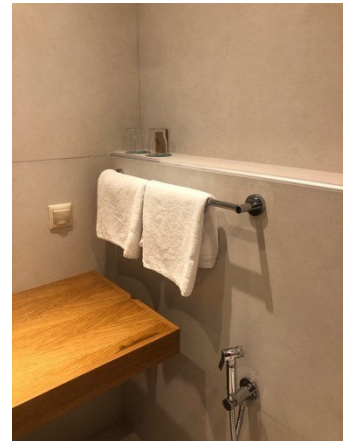
**Camera standard visitata, n. 224**, situata al 2° piano, raggiungibile con ascensore, e accessibile in piano (con moquette), con luce netta porta d'ingresso di cm 67. Il varco più stretto del corridoio che conduce al letto è 68 cm, poi però il passaggio si restringe e una carrozzina deve fermarsi lì. Armadio a 2 ante con appendiabito ad h. 160 cm. Scrivania con spazio sottostante 70 cm da terra.



## SERVIZI IGIENICI NELLA CAMERA STANDARD (SIRENS BEACH)



Non accessibile a una carrozzina. Porta con luce netta 60 cm; Il wc alto 44 cm, di tipo continuo, con spazio a sx di 40 cm, a dx 46 cm e frontale 60 cm; **il wc è dotato di doccetta flessibile**. La doccia è a filo pavimento, con box in vetro o plexiglass con varco di 80 cm. Il lavabo ha uno spazio sottostante libero di 20 cm. Specchio fisso posto ad altezza minima 120 cm.



## **CAMERE SIRENS VILLAGE**

Nel complesso del Village ci sono tante camere con varie soluzioni ma nessuna camera con relativo bagno adattato alle esigenze e alle misure delle persone con disabilità motoria. Sono però in programma in un progetto di espansione già in corso.



## BAR E RISTORANTI

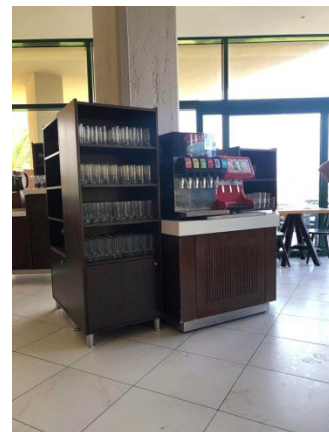
### RISTORANTE PRINCIPALE



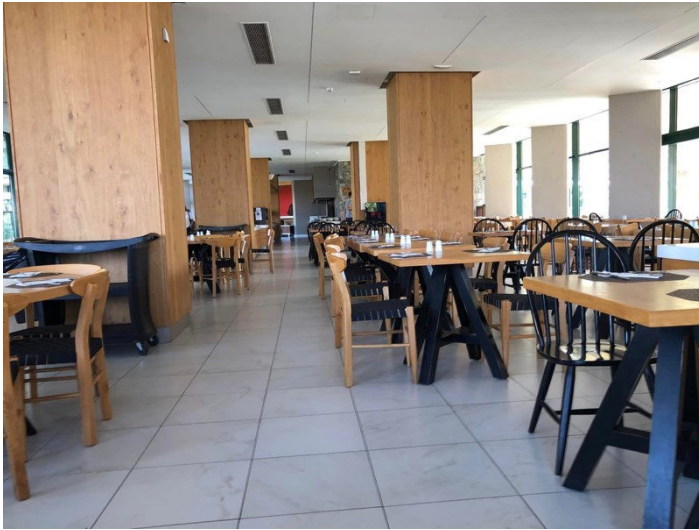
Il **ristorante principale** dell'hotel è accessibile in piano e si trova al livello della reception/hall/lobby, in fondo sulla destra, superato il blocco circolare delle scale. La porta d'ingresso è molto ampia.

Il ristorante è aperto per colazione, pranzo e cena, e offre un servizio a buffet, con ottima cucina internazionale. Per la colazione, distributori del caffè e latte posti ad un'altezza di 86 cm da terra, mentre i banconi, dove sono disposte le pietanze, si trovano ad un'altezza di 84 cm da terra. In caso di necessità i camerieri sono disponibili ad aiutare il cliente con disabilità ed effettuare, eventualmente, il servizio al tavolo.

Nelle vicinanze del ristorante sono presenti servizi igienici fruibili dagli ospiti in carrozzina.

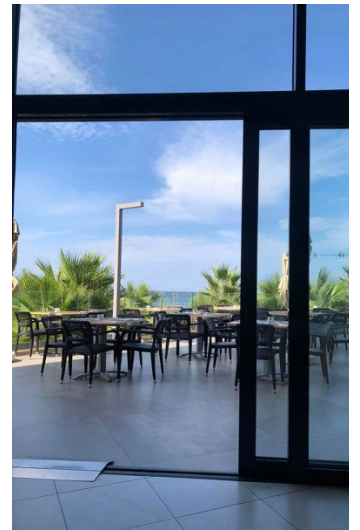
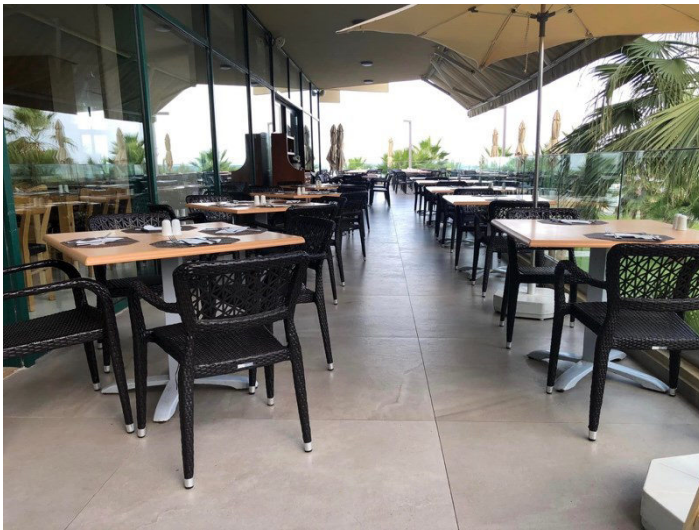


**N.B.** Il ristorante dispone, previa richiesta all'atto della prenotazione, di alimenti per clienti con intolleranze alimentari (Handy Superabile e il Tour Operator non possono tuttavia garantire la non contaminazione). Il cliente che necessita di avere informazioni specifiche circa il servizio prestato dovrà richiederle, segnalando le proprie esigenze, all'atto della prenotazione. Al momento dell'arrivo in hotel, dovrà poi contattare il responsabile della ristorazione per riconfermare le proprie esigenze e ottenere informazioni circa le modalità di preparazione ed erogazione dei pasti”.

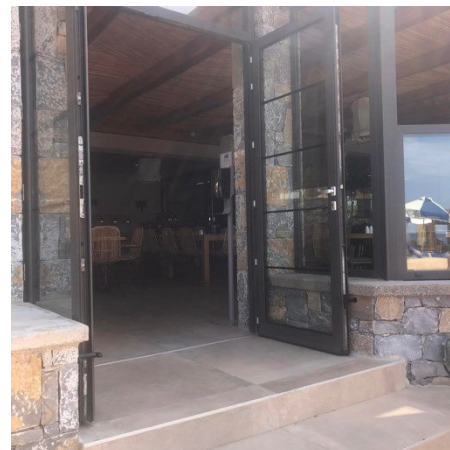


Al ristorante si può scegliere di mangiare comodamente nell'ampia sala interna, oppure nella bella veranda esterna con vista panoramica, accessibile in piano essendo adiacente, con una porta larga 115 cm e anche altri accessi ancora più larghi, e con piccolo scivolo che sormonta adeguatamente la guida. I tavoli sono a 4 zampe con spazio sottostante cm 68 da terra, oppure anche tavoloni per famiglie e tavolini esterni con piede centrale.

In sala sono disponibili anche seggioloni per la sistemazione al tavolo dei bambini.

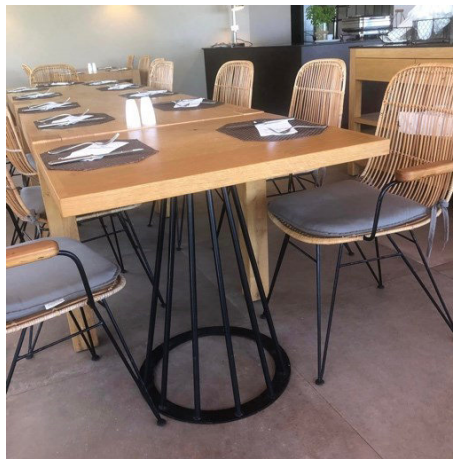
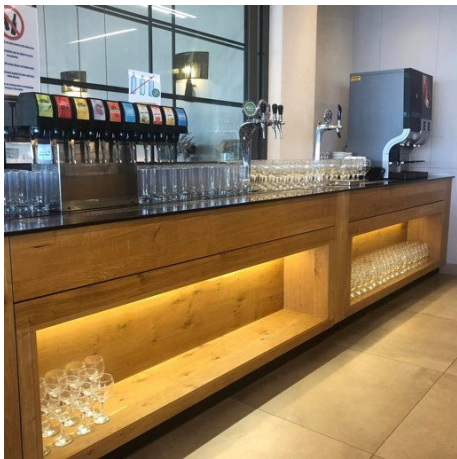


## RISTORANTE SIRENS VILLAGE

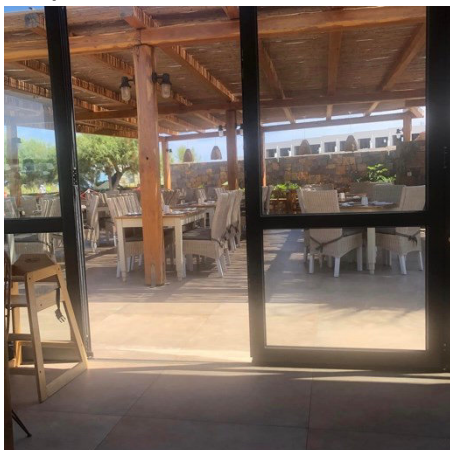


Ottima cucina italiana e internazionale in una bella struttura, giovane, attrezzata, dinamica. Il ristorante è situato fronte mare adiacente all'area piscina e davanti al complesso degli edifici che ospitano appartamenti e camere. Si raggiunge attraverso una rampetta di circa 2 m con corrimano per ovviare alla presenza di due corposi gradini. La larghezza della porta di ingresso è 180 cm.





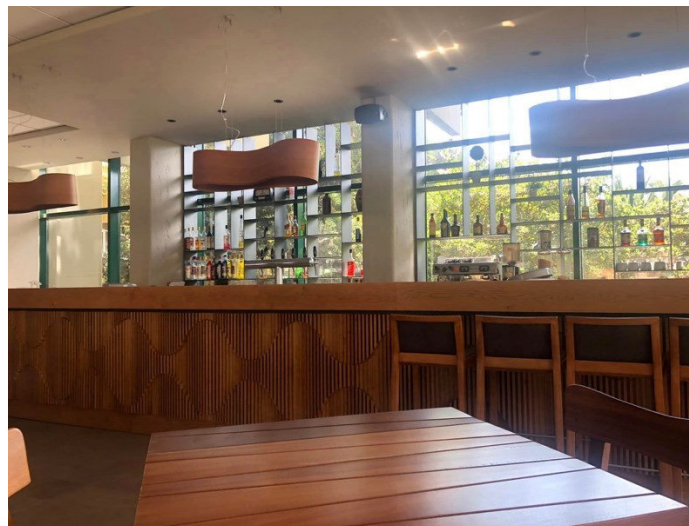
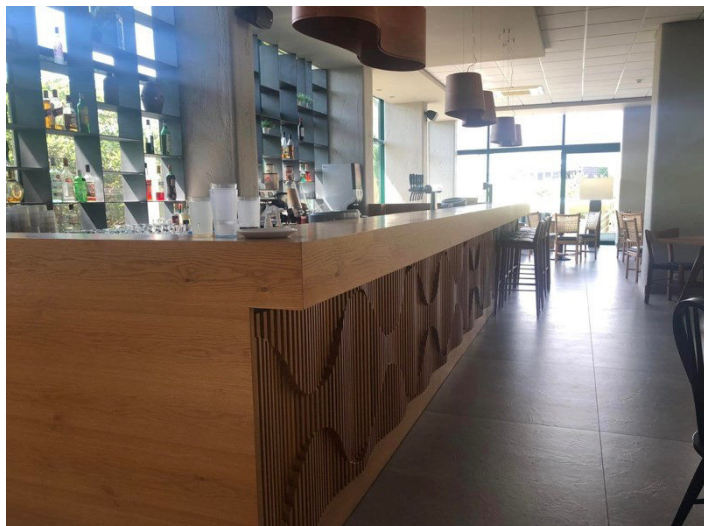
Aperto a colazione, pranzo e cena. Il banco del buffet è alto 90 cm, stessa altezza per i distributori del caffè e latte per la colazione e delle bevande. Tavoli di varie fatture con spazio sottostante alto 67 cm. A un cliente con mobilità ridotta è possibile riservare sempre lo stesso tavolo. Il ristorante dispone di una veranda accessibile in piano tramite una porta larga 117 cm. Disponibile scaldabiberon e seggiolone per i piccoli ospiti.



N.B. Il ristorante dispone, previa richiesta all'atto della prenotazione, di alimenti per clienti con intolleranze alimentari (Handy Superabile e il Tour Operator non possono tuttavia garantire la non contaminazione). Il cliente che necessita di avere informazioni specifiche circa il servizio prestato dovrà richiederle, segnalando le proprie esigenze, all'atto della prenotazione. Al momento dell'arrivo in hotel, dovrà poi contattare il responsabile della ristorazione per riconfermare le proprie esigenze e ottenere informazioni circa le modalità di preparazione ed erogazione dei pasti”.



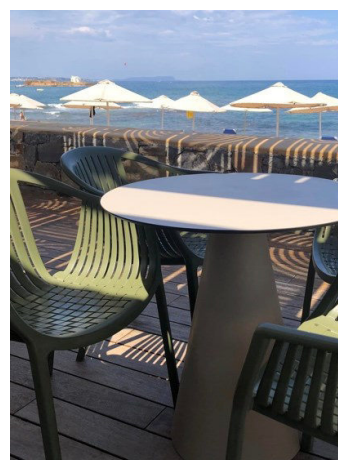
## LOBBY BAR



Il Lobby Bar è situato in fondo al corridoio della hall, questa volta sulla sinistra dopo il vano scala, ed è accessibile in piano, con pavimentazione liscia. Open space senza porta di ingresso. E' aperto nelle ore serali e oltre ai drink si gusta un panorama delizioso. Il bancone è alto 115 cm e i drink si possono consumare seduti comodamente sulle poltrone che si trovano di fronte o nei vari salottini che hanno tavoli di svariate combinazioni.



## I BAR SULLA SPIAGGIA: ACROSS THE ISLAND & ON THE BEACH BAR



I due bar sono raggiungibili in piano. Una piccola difficoltà solo per percorrere la breve rampa che conduce al Beach Bar, lastricata in pietra e con pendenza 6/8%. Posizionati specularmente, il primo sulla destra (foto sopra) e l'altro sulla sinistra (foto sotto) rispetto al vialetto di arrivo in spiaggia, oltre alle bevande da sorseggiare con splendida vista regalano ombra e relax. Entrambi hanno il bancone alto 110 cm ed entrambi dispongono di salottini e sedute varie, anche eleganti. I tavoli hanno perlopiù il supporto centrale con spazio sottostante da 72 a 74 cm

## BAR MARE



Il Bar Thalassa (in greco significa mare) è a un livello inferiore della piscina, verso il mare, per raggiungerlo ovviando ai 4 gradini esistenti c'è una comoda rampa larga oltre un metro e lunga circa 5 m con pendenza 4%.

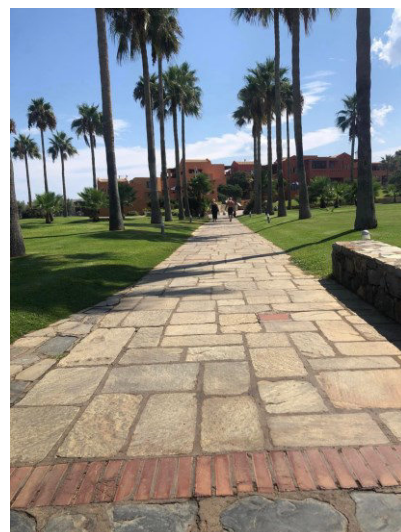
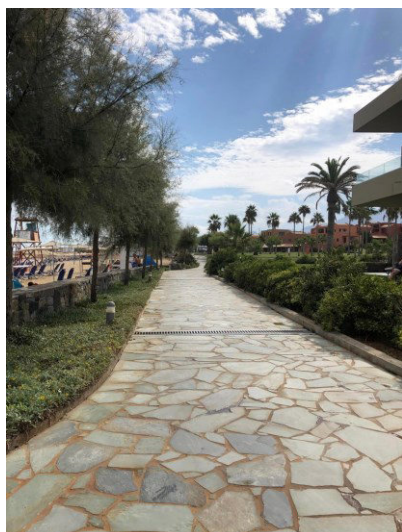
Il banco è alto da terra 110 cm. I tavoli hanno il supporto centrale e l'altezza utile di 70 cm. Questo bar serve anche la spiaggia.

## PERCORSI INTERNI E SERVIZI IGIENICI COMUNI

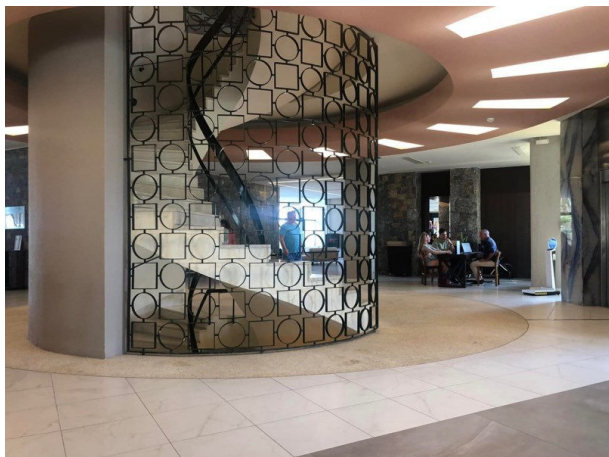
### PERCORSI INTERNI



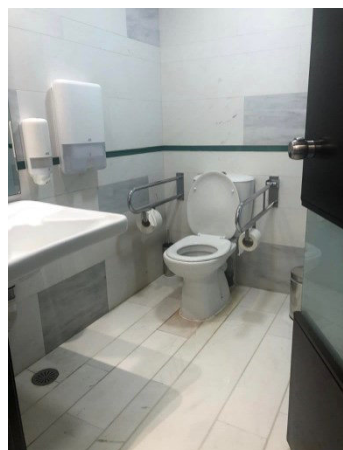
Particolarmente curati i viali che circondano il complesso, con pavimentazione in pietra. Praticamente pianeggianti e con vista sul mare da una parte e verso le montagne dall'altra, con una distesa gradevole di pratini all'inglese. Due di questi sentieri conducono all'altra "sezione" del Sirens, il Village in cui si trova una forte presenza di turisti italiani (animazione italiana e chef italiano) grazie alla presenza di Alpitour



## SERVIZI IGIENICI COMUNI NEI PRESSI DELLA HALL E DEL RISTORANTE PRINCIPALE



Nei pressi della **hall**, ma al piano inferiore raggiungibile con l'ascensore oppure tramite scala, troviamo i **servizi igienici** comuni con anche quelli riservati alle persone con disabilità motoria, accessibili in piano, con luce netta porta d'ingresso 90 cm quella esterna e 80 cm quella del bagno vero e proprio; il wc è dotato di maniglioni di sostegno (fisso a destra e reclinabile a sinistra), con spazio libero a sx superiore a 100 cm, a dx di 33 cm e frontale 50 cm.

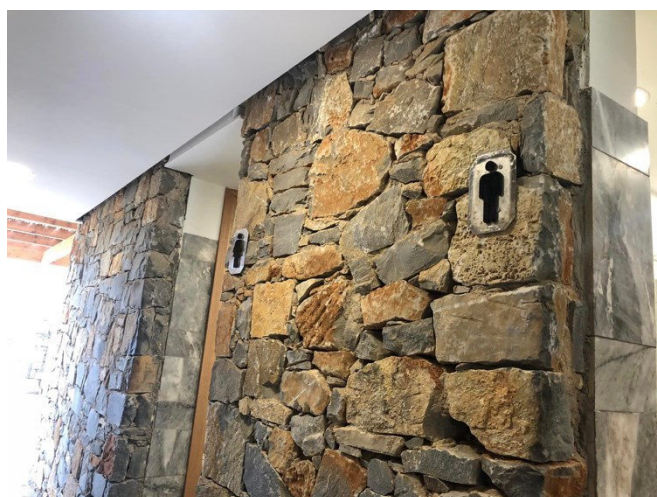


Lavabo con spazio sottostante di 70 cm. Dispenser sapone con pulsante erogatore a cm 87 da terra, così come il dispenser delle tovagliette di carta. E' presente uno specchio fisso con altezza del bordo inferiore di 84 cm. Un bagno molto in ordine e funzionale e va considerato come il servizio igienico di riferimento per tutto il Sirens Beach per i clienti con disabilità motoria.

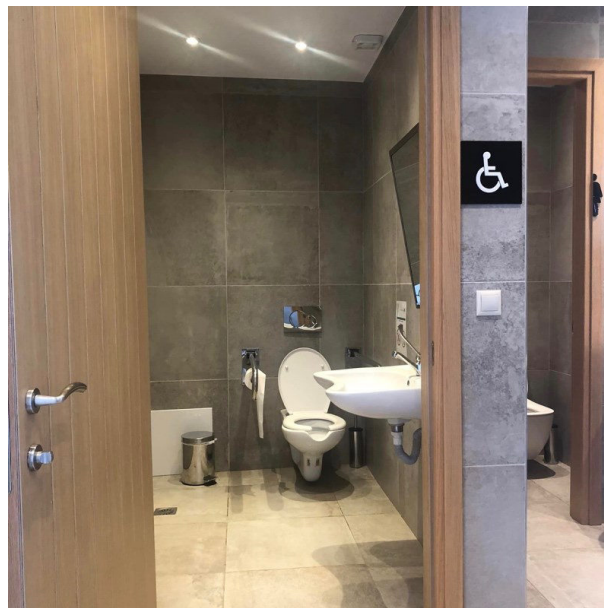
## SERVIZI IGIENICI COMUNI NEI PRESSI DELLA PISCINA PRINCIPALE E DEL SUO BAR



In quest'area sono presenti servizi igienici. I bagni non sono però utilizzabili per una persona in carrozzina: la porta è sufficientemente capiente ma aprendosi verso l'interno non permette alla persona di richiuderla garantendo la necessaria privacy.

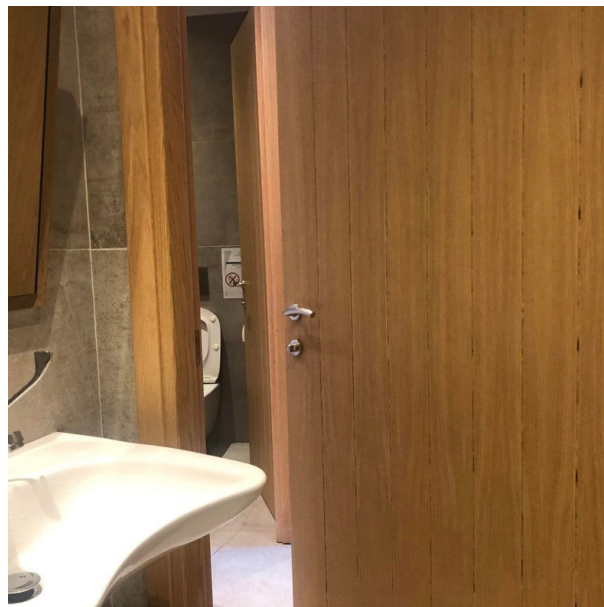


## SERVIZI IGIENICI COMUNI NEI PRESSI DEL RISTORANTE VILLAGE (E PISCINA)



Comodi al ristorante questi servizi igienici con bagno riservato alle persone con disabilità motoria, anche se la collocazione del wc non è felicissima.

La porta è larga 90 cm, l'altezza del wc è 42 cm con sedile frontale aperto. Dotazione di maniglioni reclinabili sia a destra che sinistra; spazio libero 20 cm a sinistra, 90 cm a destra e 70 cm frontalmente. Il lavabo ha uno spazio sottostante per accostamento con carrozzina di 70 cm; è presente uno specchio inclinabile con altezza da terra del bordo inferiore di 110 cm. Il bagno è privo del campanello o di altro allarme. E' presente anche la doccia.



## PISCINE

La struttura dispone di 4 piscine (3 per adulti e una vasca per bambini), delle quali due si trovano nel Sirens Beach e due (compresa la baby) nel Sirens Village.

### PISCINA PRINCIPALE – CALIMERA ATTIVA



L'area piscina è accessibile in piano, con vialetto su fondo lastricato, ed è attrezzata con sdraio ed ombrelloni. Luogo molto vivace, con animazione e spazi per giochi. L'accesso alla vasca avviene tramite scaletta metallica e rampa larga 100 cm con n. 5 scalini. La piscina è priva di sollevatori per facilitare l'accesso agli ospiti con mobilità ridotta. La profondità è di 135 cm, e risulta a sfioro. Nelle adiacenze si trova una doccia aperta con basamento di pochi cm di altezza.



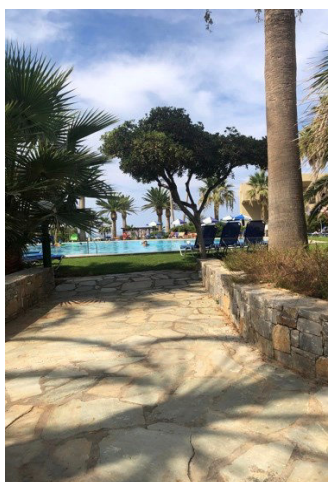


## ACTIVE POOL BAR

Proprio a bordo piscina è situato questo attrezzato e dinamico bar attivo tutto il giorno e attorno al quale ruotano parecchie attività di animazione e giochi, anche di società. Il bancone è alto 116 cm da terra mentre i tavoli hanno spazio sottostante di 80 cm.



## PISCINA RELAX



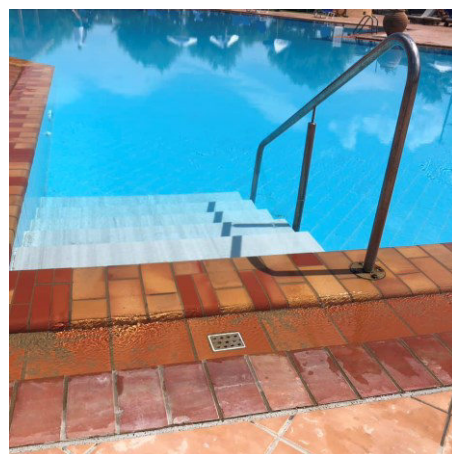
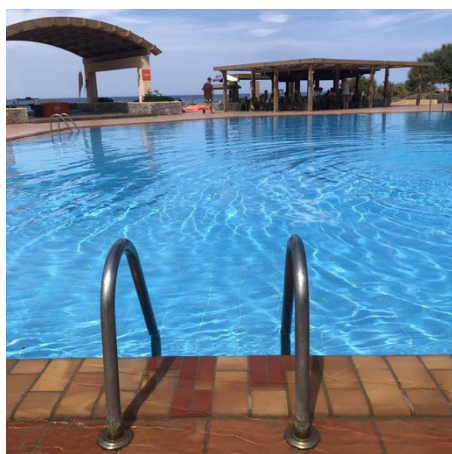
A forma di cuore stilizzato, situata sull'altro lato dell'hotel, non lontano dal vialetto che porta alla spiaggia, si raggiunge in piano in una zona tranquilla circondata da palme. Si accede con scala metallica, la vasca è profonda da 95 a 150 cm. Adiacente c'è la doccia aperta con scalino di 5 cm.

## PISCINA VILLAGE

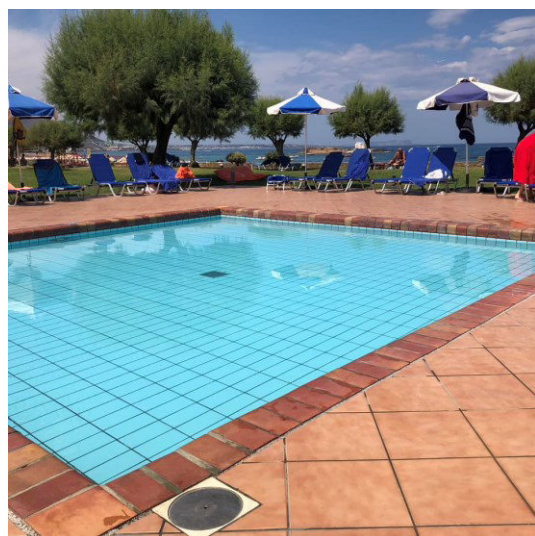
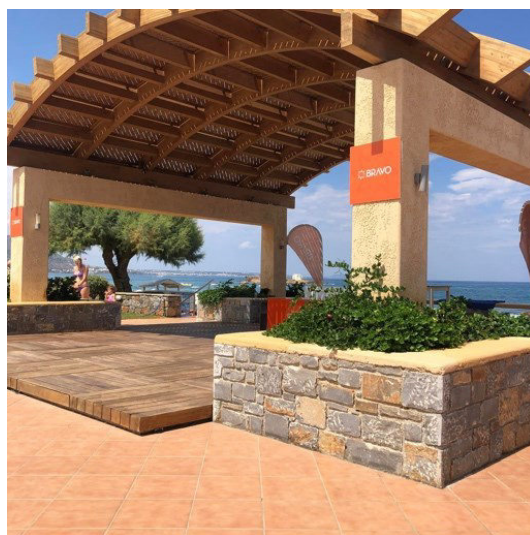


L'area piscina Village è accessibile in piano, nel corso della giornata si trasforma più volte in zona relax oppure pulsante di attività e animazione grazie allo staff con la maglietta blu. La vasca a sfioro è profonda 135 cm. Come detto ci sono servizi igienici completi di doccia nelle vicinanze, mentre nelle adiacenze della piscina c'è la doccia di tipo aperto con scalino di 25 cm ma per raggiungerla ci sono 10 gradini...





Per accedere alla vasca si può utilizzare la scala metallica oppure la rampa larga 120 cm con 5 scalini. Non sono presenti sollevatori o accessori per facilitare l'ingresso in acqua di ospiti con disabilità motoria, ma il personale può offrire assistenza.



### **PISCINA SPLASH**

Adiacente alla vasca per adulti c'è una piccola piscina per bambini senza scale per accedere. Del resto la vasca è profonda solo 45 cm con altezza del bordo di 15 cm.

## SPIAGGE

### SPIAGGIA BEACH



Il complesso è situato direttamente su una delle più belle e ampie spiagge della zona, di sabbia dorata, da cui è possibile ammirare lo scorcio caratteristico della chiesetta di Cristos Afentis, situata su un piccolo isolotto antistante il villaggio  
La spiaggia si trova a c.a. 70 metri dalle camere adattate agli ospiti con mobilità ridotta.

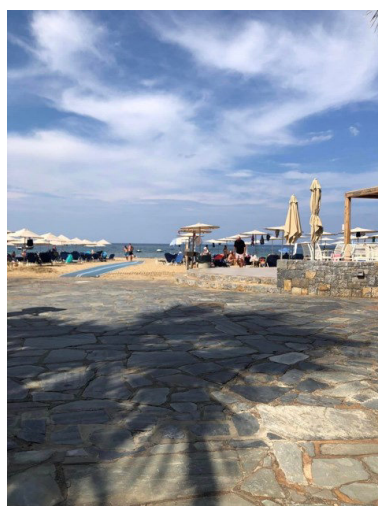




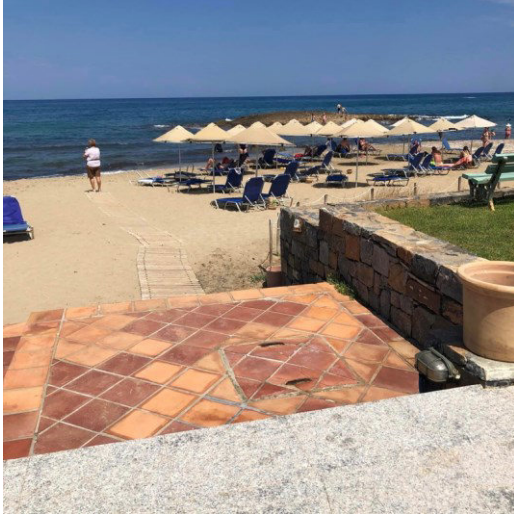
La spiaggia è accessibile tramite passerella in pvc con base in metallo (larghezza 150 cm), che conduce a c.a. 10 m dal bagnasciuga, e tramite passerella di legno (largh. 70 cm) fino alle postazioni di ombrellone solitamente riservate per i clienti con disabilità motoria.

L'hotel dispone di una sedia anfibia modello Tiralò.

Disponibili anche cabina e doccia aperta senza nessun gradino.



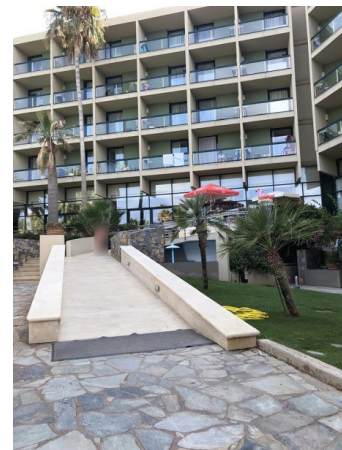
## SPIAGGIA VILLAGE



Purtroppo la spiaggia del Village non è accessibile in carrozzina.  
Nella migliore delle soluzioni ci sono almeno n. 6 gradini alti circa 20 cm.



## ATTIVITA' SPORTIVE, RICREATIVE – SPA- MINICLUB



Nel corpo centrale del Sirens Beach e nei dintorni si trovano numerose zone dedicate allo sport (compresi due campi da tennis illuminati e disponibili ovviamente su prenotazione) e altri servizi che elenchiamo sommariamente affidando alle immagini il compito di illustrarli meglio: centro fitness, gazebo punto massaggi, punto fish therapy, teatro, miniclub, area giochi esterna, campi da bocce, negozi e boutique.

